

AOC



LCD-skärm
Bruksanvisning
24V5CW/BK

www.aoc.com

©2022 AOC.All Rights Reserved

HDMI[®]
HIGH-DEFINITION MULTIMEDIA INTERFACE

Säkerhet	1
Nationella konventioner	1
Ström	2
Installation	3
Rengöring	4
Övrigt	5
Installation	6
Förpackningens innehåll	6
Montera stativ och fot	7
Justera visningsvinkeln	8
Ansluta bildskärmen	9
Hello-webbkameran	11
Fästa väggmonteringsarm	12
Adaptive sync-funktion(tillgänglig för utvalda modeller)	13
AMD FreeSync-funktion(tillgänglig för utvalda modeller)	13
Inställning	14
Snabbtangenter	14
OSD Setting (Bildskärmsinställning)	16
Luminance (Luminans)	17
Color Setup (Färginställning)	18
Picture Boost (Bildförbättring)	19
OSD Setup (Bildskärmsinställning)	20
Game Setting (Spelinställningar)	21
Display V-frekvens på det valda hörnet	22
Extra	23
Exit (Avsluta)	24
LED-indikation	25
Felsökning	26
Specifikationer	27
Allmänna specifikationer	27
Förinställda visningslägen	28
Stifttilldelningar	29
Plug and Play	30

Säkerhet

Nationella konventioner

Följande underavsnitt beskriver de vedertagna benämningar som används i detta dokument.

Anmärkningar, försiktighetsåtgärder och varningar

I denna bruksanvisning kan textavsnitt åtföljas av en ikon och tryckt i fet eller kursiv stil. Dessa textavsnitt är anmärkningar, försiktighetsåtgärder och varningar enligt följande:



OBS! OBS! indikerar viktig information som hjälper dig att använda systemet på ett bättre sätt.




FÖRSIKTIGT! FÖRSIKTIGT indikerar antingen potentiell skada på maskinvara eller dataförlust och beskriver hur du undviker problemet.




WARNING! EN WARNING indikerar eventuell risk för personskada och beskriver hur man undviker problemet. Vissa varningar kan visas med ett annat format och kan inkludera en ikon. I sådana fall visas varningen på grund av nationella föreskrifter.

Ström

 Skärmen ska bara användas från den typ av strömkälla som anges på etiketten. Är du osäker på vilken typ av ström du har i hemmet, kontakta en lokal försäljare eller elleverantör.

 Skärmen är utrustad med en jordad trestiftskontakt, en kontakt med ett tredje (jordat) stift. Kontakten passar bara i jordade vägguttag som en säkerhetsfunktion. Om uttaget inte kan ta en kontakt med tre ledningar, måste en elektriker installera ett passande uttag, eller använd en adapter för att jorda produkter riktigt. Motarbeta inte syftet med den jordade kontakten.

 Dra ut kontakten vid åskväder eller när den inte ska användas under en längre tid. Det skyddar skärmen från skador under spänningssprång.

 Överbelasta inte eluttagslistor och förlängningssladdar. Överbelastning kan resultera i brand eller elektriska stötar.

 För att säkerställa tillfredställande funktion, ska skärmen bara användas med UL-listade datorer som har korrekt konfigurerade mottagare som är markerade mellan 100-240 V, min. 5 A.

 Vägguttaget ska installeras intill utrustningen och ska vara lättåtkomligt.

Installation

! Placera inte bildskärmen på instabila vagnar, stativ, fästen eller bord. Faller bildskärmen kan den skada en person och orsaka allvarlig skada på produkten. Använd endast vagnar, stativ, fästen eller bord som rekommenderas av tillverkaren eller säljs tillsammans med denna produkt. Följ tillverkarens anvisningar vid installation och använd monteringsstillbehör som rekommenderas av tillverkaren. Står produkten på en vagn ska dessa flyttas försiktigt.

! För aldrig in föremål i spåret i bildskärmens hölje. Det kan skada kretsarna och orsaka brand eller elektriska stötar. Spill aldrig vätska på bildskärmen.

! Placera aldrig produktens framsida på golvet.

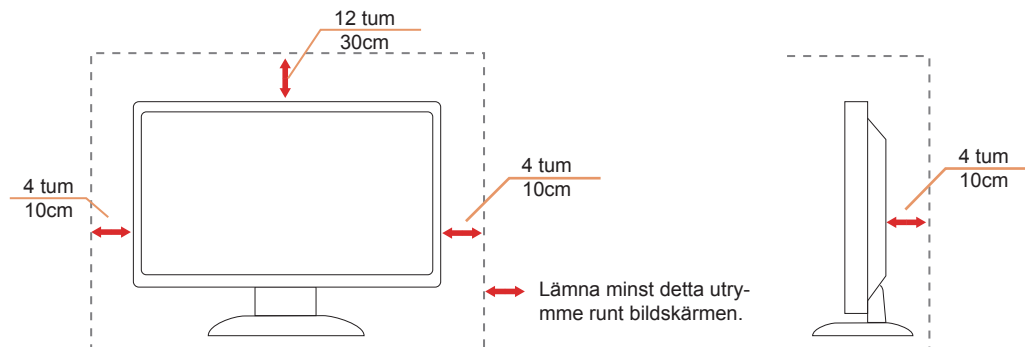
! Om skärmen monteras på en vägg eller hylla, använd en sats som godkänts av tillverkaren och följ anvisningarna på satsen.

! Lämna plats runt bildskärmen enligt nedan. Annars är ventilationen otillräcklig och överhettning kan därför orsaka brand eller skada på bildskärmen.

! För att undvika potentiell skada, exempelvis att panelen lossnar från infattningen, ska skärmen inte lutas ner mer än 5 grader. Om den lutas ner i mer än 5 graders vinkel kommer skador på skärmen inte att täckas av garantin.

Nedan visas det rekommenderade ventilationsområdet runt bildskärmen när den installerats på vägg eller stativet:

Installation med stativ



Rengöring


⚠ Rengör höljet regelbundet med en trasa. Använd ett mildt rengöringsmedel på fläckar i stället för starka rengöringsmedel som fräter på produktens hölje.

⚠ Var försiktig när du rengör så att inte rengöringsmedel kommer in i produkten. Rengöringstrasan får inte vara grov så att den repar skärmens yta.




⚠ Dra ur elsladden innan produkten rengörs.

Övrigt

 Om produkten avger en stark lukt, ljud eller rök, ta OMEDELBART ut nätkabeln ur vägguttaget och kontakta ett servicecenter.

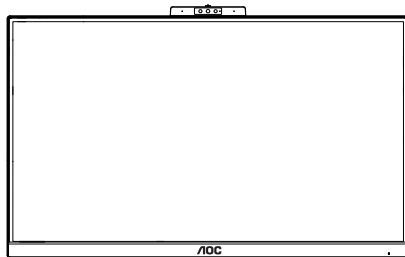
 Kontrollera att ventilationsöppningarna inte blockeras av ett bord eller en gardin.

 Utsätt inte LCD-skärmen för kraftiga vibrationer eller slag under drift.

 Slå inte på och tappa inte bildskärmen under drift eller transport.

Installation

Förpackningens innehåll



Monitor

*

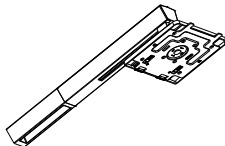


Quick Start

*



Warranty Card



Stand



Base



Screwdriver



Power Cable

*



DP Cable

*



HDMI Cable

*



USB C-C Cable

*



USB C-C/A Cable

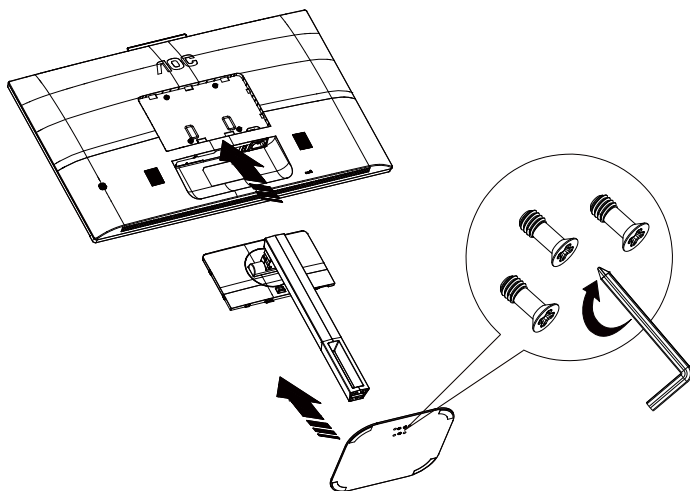
* Inte alla signalkablar medföljer i alla länder och regioner. Kontrollera med den lokala försäljaren eller AOC:s avdelningskontor för bekräftelse.

Montera stativ och fot

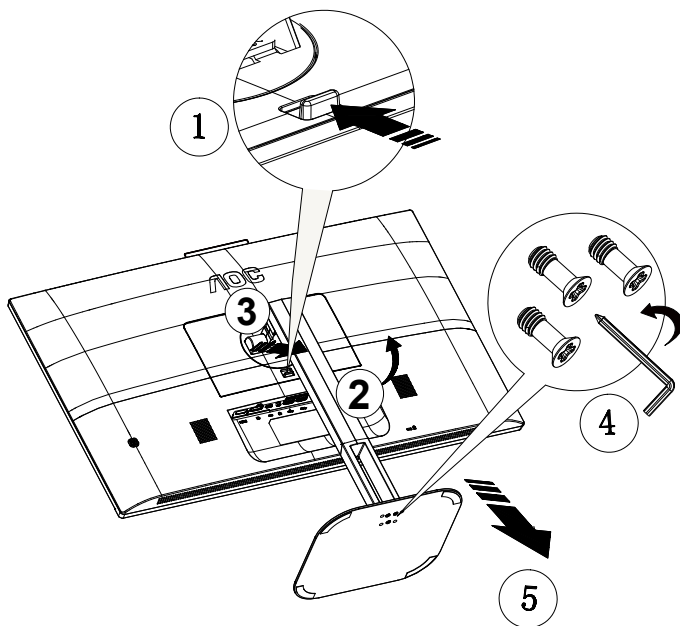
Montera eller ta bort stativet enligt stegen nedan.

Placera bildskärmen på ett mjukt och plant underlag för att förhindra repor.

Installera:



Ta bort:

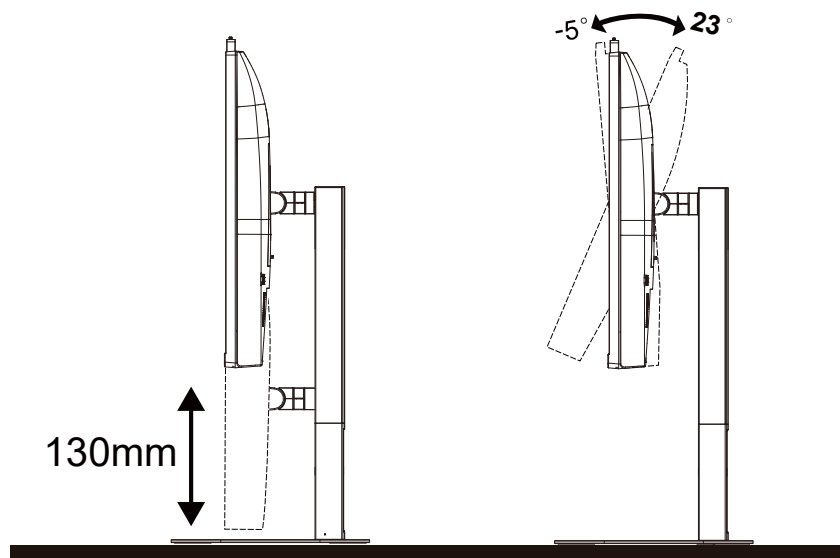


Justera visningsvinkeln

För bästa bild rekommenderar vi att du tittar på hela bildskärmen rakt framifrån och sedan justerar skärmens vinkel efter egen smak.

Håll stativet så att bildskärmen inte välter när du ändrar vinkeln.

Du kan justera bildskärmen enligt nedan:



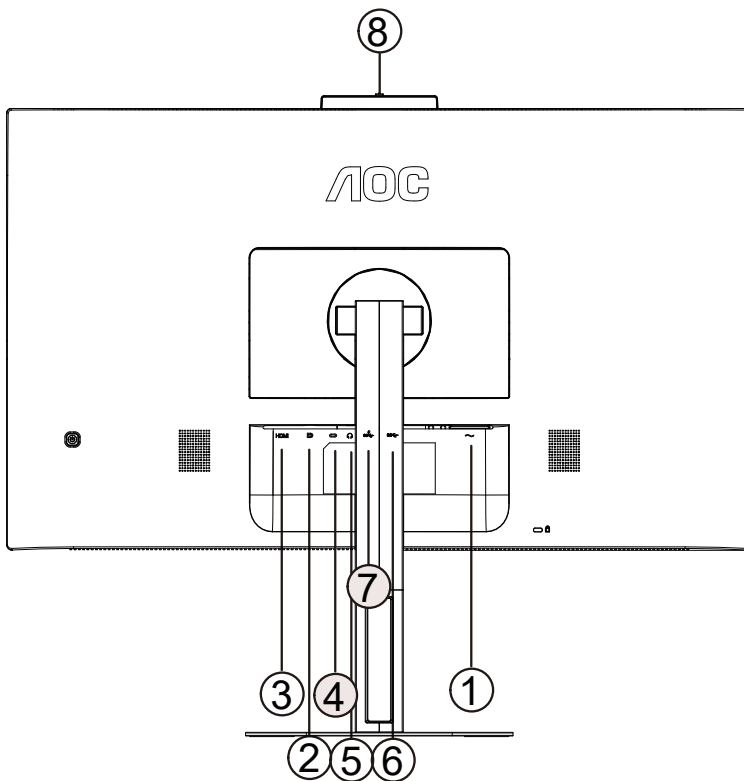
Rör inte vid LCD-skärmen när du ändrar vinkeln. Den kan skadas eller brytas.

⚠ Varning

- För att undvika potentiell skada på bildskärmen, exempelvis att panelen lossnar, ska skärmen inte lutas ner mer än 5 grader.
- Tryck inte på bildskärmen medan du ställer in vinkeln på skärmen. Håll enbart i infattningen.

Ansluta bildskärmen

Kabelanslutningar på bildskärmens och datorns baksida:



1. Ström
2. DP
3. HDMI
4. USB-C
5. Hörlur ut
6. USB 3.2 Gen 1
7. USB 3.2 Gen1+ snabbbladdande
8. Kamera

Anslutning till dator

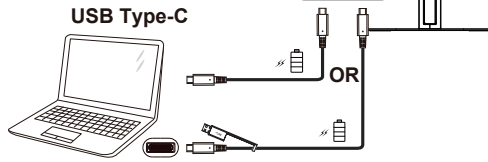
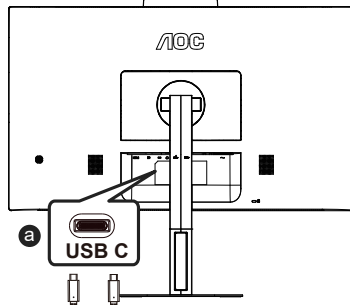
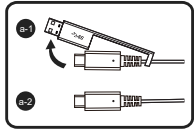
1. Anslut strömkabeln till baksidan av bildskärmen ordentligt.
2. Stäng av datorn och lossa dess nätkabel.
3. Anslut bildskärmens signalkabel till bildanslutningskontakten på baksidan av datorn.
4. Koppla in datorns och bildskärmens strömkabel i ett eluttag.
5. Slå på datorn och bildskärmen.

Om bildskärmen visar en bild, är installationen klar. Visas ingen bild, se felsökningen.

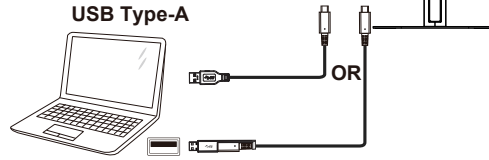
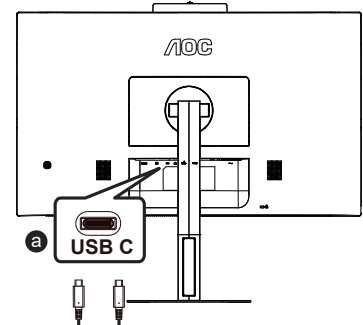
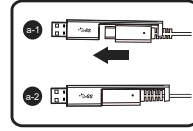
För att skydda utrustningen ska datorn och LCD-skärmen alltid stängas av före anslutning.

Anslut USB C-C/A-kabeln

USB C-C



USB A-C



Hello-webbkameran

Webbkameran är utrustad med avancerade sensorer för Windows Hello ansiktsgenkänning, som enkelt loggar in dig på dina Windows-enheter på mindre än två sekunder, vilket är tre gånger snabbare än ett lösenord. Aktivera webbkameran Windows Hello™

Windows Hello-webbkameran kan aktiveras enkelt genom att ansluta USB-kabeln från datorn till USB C-porten på den här skärmen. Nu är webbkameran redo att fungera med Windows Hello så länge inställningen för Windows Hello i Windows 10 är klar. Se den Windows officiella webbplats för att få information om inställningarna:

<https://support.microsoft.com/help/4028017/windows-learn-about-windows-hello-and-set-it-up>

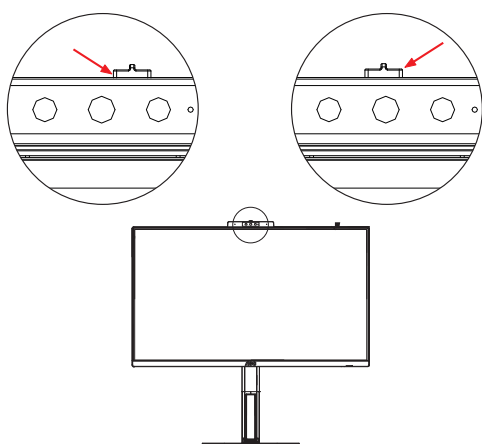
Observera att Windows 10-systemet krävs för att ställa in Windows Hello ansiktsgenkänning. Med en utgåva lägre än Windows 10 eller Mac OS kan webbkameran fungera utan funktionen för ansiktsgenkänning. I Windows 7 krävs en drivrutin för att aktivera webbkameran.

Följ stegen för att göra inställningen:

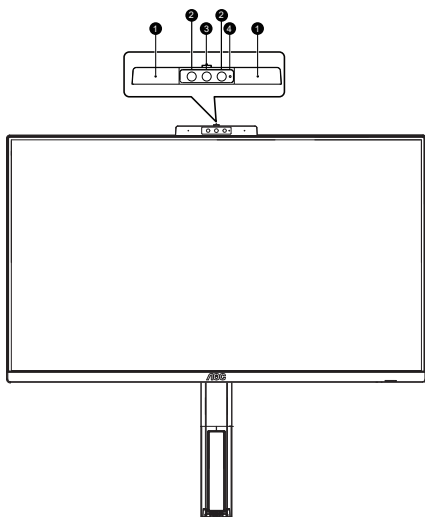
Skjut kamerans slutare upp eller ned för att aktivera/inaktivera kameran.

a. Skjut för att öppna.

b. Skjut för att stänga.



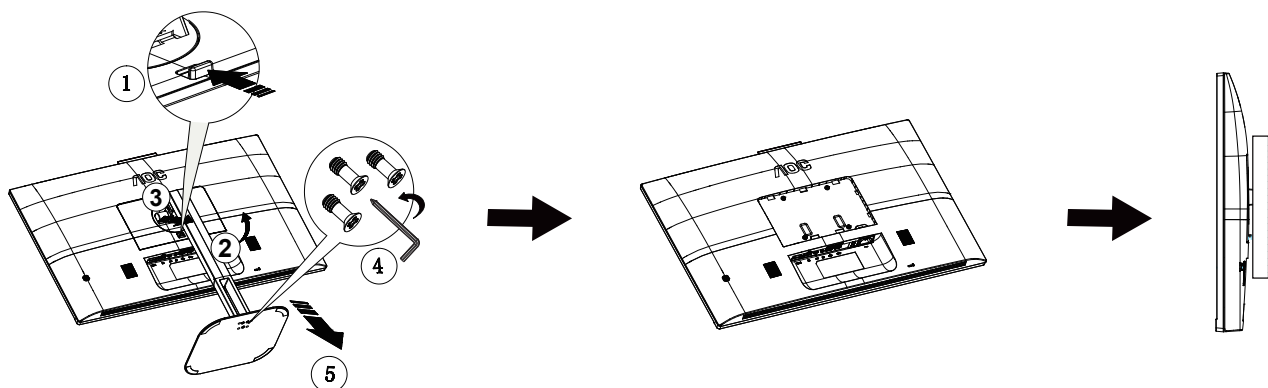
Obs: Slutaren blockerar endast linsen, för att stänga av mikrofonen måste du stänga videokonferensprogrammet.



1	Mikrofon
2	Aktivitetslampa för webbkamera
3	2 megapixel webbkamera
4	IR för ansiktsgenkänning

Fästa väggmonteringsarm

Preparing to Install An Optional Wall Mounting Arm.



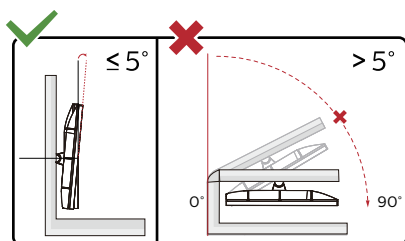
Du kan fästa bildskärmen vid en väggmonteringsarm (köps separat). Koppla bort strömmen innan du utför denna procedur. Följ dessa steg:

1. Ta bort basen.
2. Följ tillverkarens instruktioner för att sätta ihop väggmonteringsarmen.
3. Placera väggmonteringsarmen baktill på bildskärmen. Rikta in hålen på armen med hålen baktill på bildskärmen.
4. Återanslut sladdarna. Se bruksanvisningen till den valfria väggmonteringsarmen för instruktioner om hur du fäster den vid väggen.



OBS! VESA monteringsskruvhål finns inte tillgängliga på alla modeller, kontrollera med återförsäljaren eller den officiella avdelningen på AOC.

* Skärmdesignen kan skilja sig från de avbildade.



Varning

1. För att undvika potentiell skada på bildskärmen, exempelvis att panelen lossnar, ska skärmen inte lutats ner mer än 5 grader.
2. Tryck inte på bildskärmen medan du ställer in vinkeln på skärmen. Håll enbart i infattningen.

Adaptive sync-funktion(tillgänglig för utvalda modeller)

1. Adaptive sync-funktionen fungerar med DP/HDM/USB C
2. Kompatibla grafikkort: Rekommenderad lista visas nedan, kan även kontrolleras genom att besöka: www.AMD.com
 - AMD Radeon™ RX 480
 - AMD Radeon™ RX 470
 - AMD Radeon™ RX 460

Radeon Pro Duo

- AMD Radeon R9 300 Series
- AMD Radeon R9 Fury X
- AMD Radeon R9 360
- AMD Radeon R7 360
- AMD Radeon R9 295X2
- AMD Radeon R9 290X
- AMD Radeon R9 290
- AMD Radeon R9 285
- AMD Radeon R7 260X
- AMD Radeon R7 260

AMD FreeSync-funktion(tillgänglig för utvalda modeller)

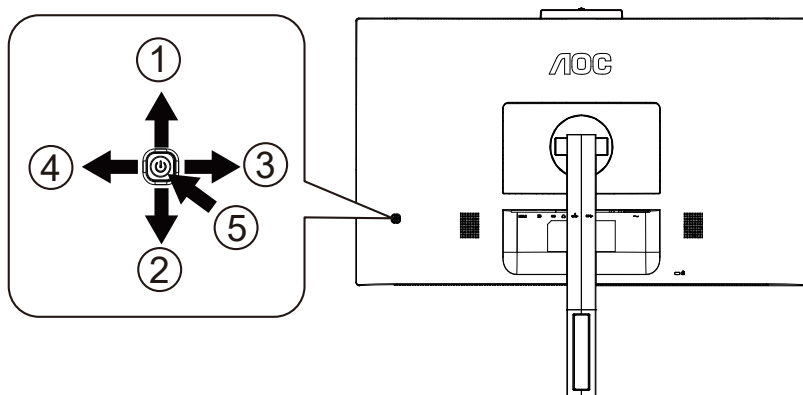
1. AMD FreeSync-funktionen fungerar med DP/HDM/USB C
2. Kompatibla grafikkort: Rekommenderad lista visas nedan, kan även kontrolleras genom att besöka: www.AMD.com
 - AMD Radeon™ RX 480
 - AMD Radeon™ RX 470
 - AMD Radeon™ RX 460

Radeon Pro Duo

- AMD Radeon R9 300 Series
- AMD Radeon R9 Fury X
- AMD Radeon R9 360
- AMD Radeon R7 360
- AMD Radeon R9 295X2
- AMD Radeon R9 290X
- AMD Radeon R9 290
- AMD Radeon R9 285
- AMD Radeon R7 260X
- AMD Radeon R7 260

Inställning

Snabbtangenter



1	Källa/Avsluta/Up
2	MIC/ned
3	Clear Vision (Klar visning)/ vänster
4	Volume/höger
5	Ström/Meny/Enter

Meny/Enter

Tryck för att visa menyn eller bekräfta valet.

Ström

Tryck på Ström-knappen för att sätta på/stänga av bildskärmen.

Volume /höger

När det inte syns någon OSD (Skärmmeny), tryck på volymknappen för att aktivera volymjusteringen. Tryck på vänster eller höger för att justera volymen (endast för modeller med högtalare).

Exit (Avsluta) / Source (Källa)-snabbknapp

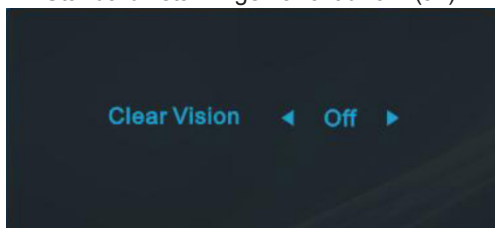
När OSD-menyn är stängd fungerar knappen Source (Källa) som snabbknapp för funktionen Källa. Tryck på knappen Source (Källa) kontinuerligt för att välja ingångskälla som visas i meddelandefältet. Tryck på knappen Menu (Meny)/enter för att ändra den valda källan.

MIC/ned

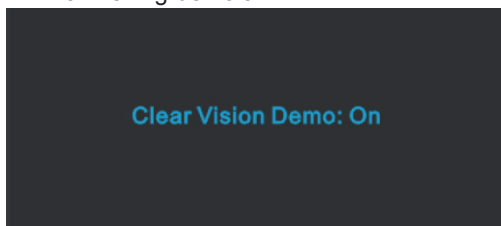
När det inte finns något OSD-meny, tryck på den här knappen för att komma till MIC-justering. Tryck sedan på vänster- eller högerknappen för att välja av eller på.

Clear Vision (Klar visning)

1. När ingen skärmmeny visas, tryck på “ < ”-knappen för att aktivera Klar visning.
2. Använd knapparna “ < ” eller “ > ” för att välja mellan inställningarna weak (svag), medium, strong (stark) eller off (av). Standardinställningen är alltid “off” (av).



3. Håll ner “ < ”-knappen i fem sekunder för att aktivera Klar visning demo, meddelandet “Clear Vision Demo: on” (Klar visning demo: på) visas på skärmen i fem sekunder. Tryck och håll ned “ < ”-knappen i 5 sekunder igen så stängs Klar visning-demo av.

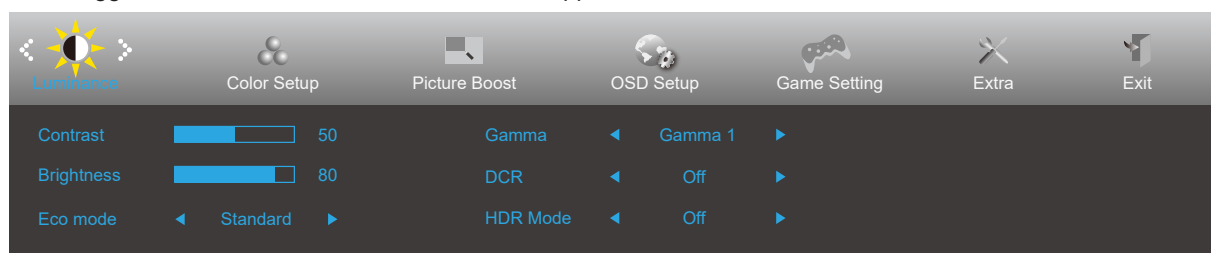


Klar visning-funktionen ger den bästa bildupplevelsen genom att konvertera suddiga bilder med låg upplösning till klara och levande bilder.

Clear Vision	Av	Adjust the Clear Vision
	Svag	
	Medium	
	Stark	
Clear Vision Demo	På eller av	Avaktivera eller aktivera Demo

OSD Setting (Bildskärmsinställning)

Grundläggande och enkel instruktion om kontrollknapparna.

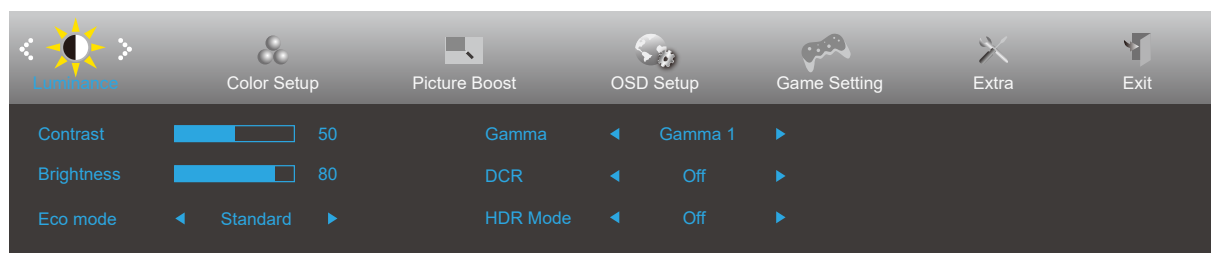










- 1). Tryck på MENY-knappen för att aktivera skärmmeny-fönstret.
- 2). Tryck Left (vänster) eller Right (höger) för att navigera igenom funktionerna. När önskad funktion har markets, tryck på knappen MENU (Meny) för att aktivera den. Tryck Left (vänster) eller Right (höger) för att navigera igenom funktionerna i undermenyn. När önskad funktion har markerats, tryck på MENY-knappen för att aktivera den.
- 3). Tryck Left (vänster) eller Right (höger) för att ändra inställningarna för den valda funktionen. Tryck på Avsluta-knappen för att avsluta. Om du vill justera någon annan funktion, upprepa steg 2-3.
- 4). Låsa/låsa upp skärmmenyn: För att låsa eller låsa upp skärmmenyn, håll in Neråt-knappen i 10 sekunder när skärmmenyn inte är aktiv.

OBS!

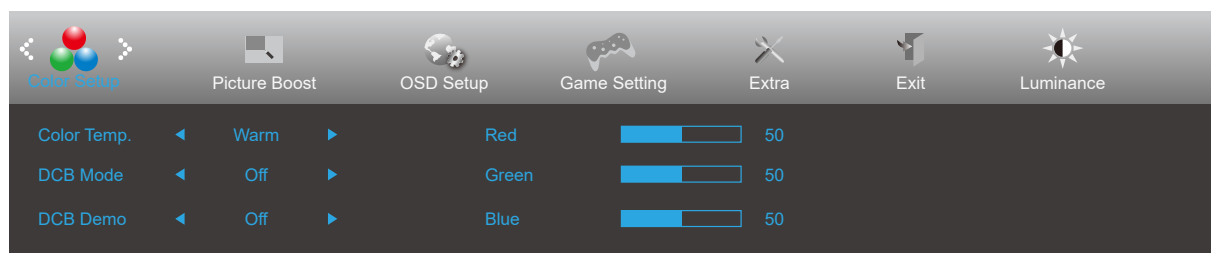
- 1). Om produkten enbart har en signalingång, är alternativet "Input Select" (Val av ingång) inaktiverat.
- 2). Endast ett alternativ kan vara aktiverat för de lägena ECO (förutom standardläge), Clear Vision (Klar visning), DCR, DCB och Picture Boost (Bildförbättring).

Luminance (Luminans)



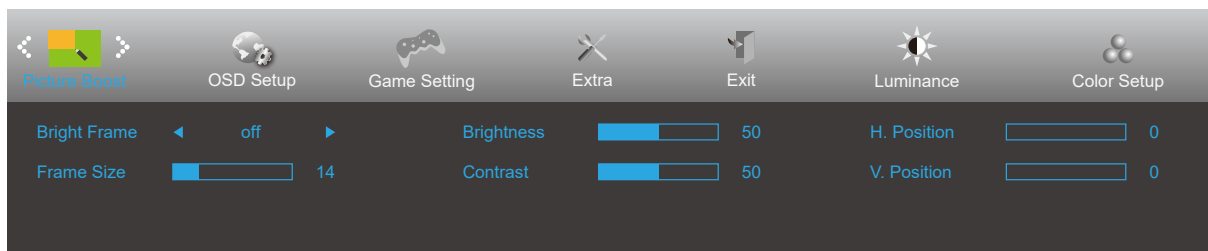
	Contrast (Kontrast)	0-100		Kontrast från digitalt register.	
	Brightness (Ljusstyrka)	0-100		Justering av bakgrundsbelysning	
	Eco mode (Sparläge)	Standard		<input checked="" type="checkbox"/>	Standardläge
		Text			Textläge
		Internet			Internetläge
		Game (Spel)			Spelläge
		Movie (Film)			Filmläge
		Sports (Sport)			Sportläge
		Reading (Läs)			Läsläge
	Gamma	Gamma1			Justera till Gamma 1
		Gamma2			Justera till Gamma 2
		Gamma3			Justera till Gamma 3
	DCR	Off (Av)			Avaktivera dynamiskt kontrastförhållande
		On (På)			Aktivera dynamiskt kontrastförhållande
	HDR Mode (HDR-läge)	Off (Av)			Justera HDR-läget.
HDR Picture (HDR bild)					
HDR Movie (HDR film)					
HDR Game (HDR spel)					

Color Setup (Färginställning)



	Color Temp. (Färgtemperatur)	Warm (Varm)		Återkalla varm färg från EEPROM.
		Normal		Återkalla normal färg från EEPROM.
		Cool (Kall)		Återkalla kall färg från EEPROM.
		sRGB		Återkalla sRGB-färg från EEPROM.
		User (Användare)		Återkalla användares färgtemperatur från EEPROM
	DCB Mode (DCB-läge)	Full Enhance (Full förhöjning)	ON (PÅ)/ OFF (AV)	Avaktivera eller aktivera läget Full förhöjning
		Nature Skin (Naturlig hud)	ON (PÅ)/ OFF (AV)	Avaktivera eller aktivera läget Naturlig hud
		Green Field (Gröna fält)	ON (PÅ)/ OFF (AV)	Avaktivera eller aktivera läget Gröna fält
		Sky-blue (Himmelsblå)	ON (PÅ)/ OFF (AV)	Avaktivera eller aktivera Himmelsblå-läget
		AutoDetect (Autoavkänning)	ON (PÅ)/ OFF (AV)	Avaktivera eller aktivera läget Autoavkänning
		Off (AV)		Disable DCB Mode
	DCB Demo		ON (PÅ)/ OFF (AV)	Avaktivera eller aktivera Demo
	Red (Röd)		0-100	Röd förstärkning från Digital-register.
	Green (Grön)		0-100	Grön förstärkning från Digital-register.
Blue (Blå)		0-100	Blå förstärkning från Digital-register.	

Picture Boost (Bildförbättring)

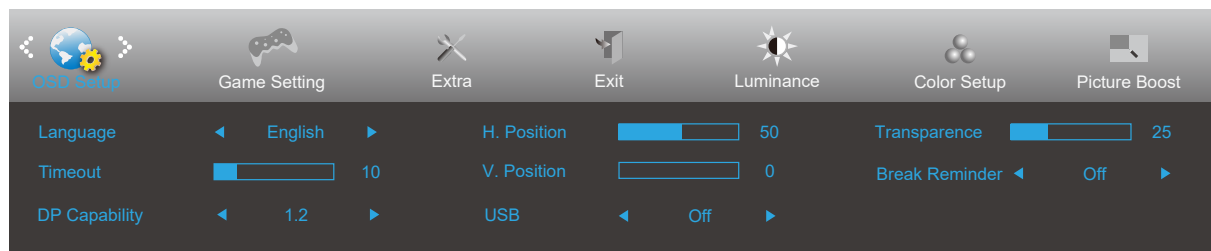



	Bright Frame (Ljus ram)	ON (PÅ)/OFF (AV)	Aktivera/avaktivera Bright Frame (Ljus ram)
	Frame Size (Bildstorlek)	14-100	Justera ramens storlek
	Brightness (Ljusstyrka)	0-100	Justering av ljusstyrka för förbättrat område
	Contrast (Kontrast)	0-100	Justering av kontrast för förbättrat område
	H. Position (Position-H)	0-100	Justera ramens horisontella läge
	V. Position (Position-V)	0-100	Justera ramens vertikala läge

OBS!

Justera ljusstyrka, kontrast och läge för Ljus ram, för ett bättre visning.

OSD Setup (Bildskärmsinställning)



	Language (Språk)		Välj bildskärmsspråk
	Timeout	5-120	Justera bildskärmens timeout
	DP Capability (DP-kapacitet)	1.1/1.2	Välj DP1.2 för DP-kapacitet om DP-videoinnehållet stödjer DP1.2, välj annars DP1.1
	H. Position (Position-H)	0-100	Justera skärmenyns horisontella läge
	V. Position (Position-V)	0-100	Justera skärmenyns vertikala läge
	USB	On (På) eller Off (Av)	För modellen behöver du slå på/stänga av USB-ström under energisparande
	Transparence (Transparens)	0-100	Justera bildskärmens transparens
	Break Reminder (Pauspåminnelse)	på eller av	Påminnelse om rast om användaren arbetar kontinuerligt i mer än 1 timme

Game Setting (Spelinställningar)

The image displays two screenshots of the 'Game Setting' menu. Both screenshots show the same menu structure with the following settings:

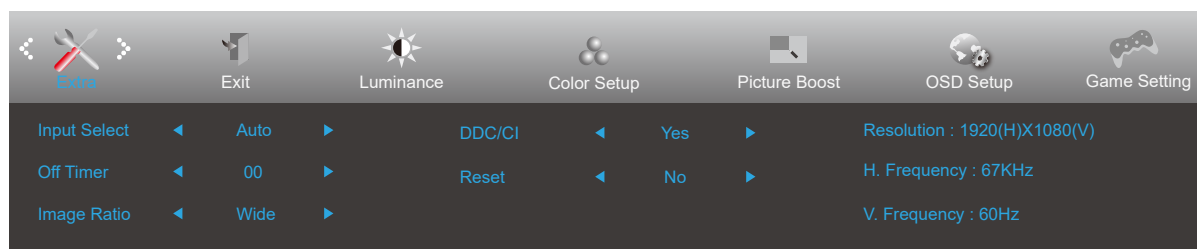
- Game Mode: Off
- Shadow Control: 50
- Overdrive: Off
- Game Color: 10
- LowBlue Mode: Off
- Dial Point: Off
- Adaptive-Sync: On
- AMD FreeSync: On
- Frame Counter: Off
- MBR: 0


The top screenshot shows 'Adaptive-Sync' set to 'On', while the bottom screenshot shows 'AMD FreeSync' set to 'On'. The 'Game Setting' menu is highlighted in blue in both images.



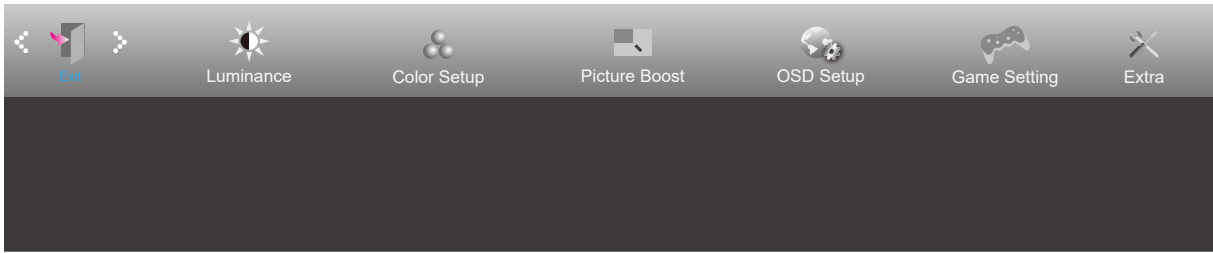
	Game Mode (Spelläge)	Off (Av)	Ingen optimering av Smart image game
		FPS	För att spela FPS-spel (förstapersonskjutare). Förbättrar de svarta nivådetaljerna i mörka teman.
		RTS	För att spela RTS-spel (Realtidsstrategi). Förbättrar bildkvaliteten.
		Racing	För att spela Racingspel. Ger snabbaste responstid och hög färgmättnad.
		Gamer 1 (Spelare 1)	Användarens inställningar sparas som Gamer 1 (Spelare 1).
		Gamer 2 (Spelare 2)	Användarens inställningar sparas som Gamer 2 (Spelare 2).
		Gamer 3 (Spelare 3)	Användarens inställningar sparas som Gamer 3 (Spelare 3).
	Shadow Control (Skuggkontroll)	0-100	Standardinställningarna för Shadow Control (Skuggkontroll) är 50, sedan kan slutanvändaren justera värdet från 50 till 100 eller till 0 för att öka kontrasten för en klar bild. <ol style="list-style-type: none"> Om bilden är för mörk för att detaljerna ska synas ordentligt, justera värdet från 50 till 100 för en klarare bild. Om bilden är för vit för att detaljerna ska synas ordentligt, justera värdet från 50 till 0 för en klarare bild.
	Overdrive	Weak (Svag)	Justera svarstiden.
		Medium	
		Strong (Stark)	
		Boost (Förstärkning)	
		Off (Av)	
	Game Color (Spelfärg)	0-20	Spelfärg ger en nivå mellan 0 och 20 för att justera mättnad för att få en bättre bild.
	LowBlue Mode (Låg blå belysning)	Av/Läser/Kontor Internet/Multimedia	Minskar den blå ljusvägen genom att kontrollera färgtemperaturen.
Dial Point (Uppringningspunkt)	On (På)/ Off (Av)	“Dial Point”-funktionen placerar en målindikator i mitten på skärmen för att hjälpa spelare att spela förstapersonsskjutspele (FPS) som siktar noggrant och exakt.	
Adaptive-Sync/AMD FreeSync (för vissa modeller)	On (På)/ Off (Av)	Inaktivera eller aktivera Adaptive-Sync/AMD FreeSync.	
Ramräknare	Av/HögerUpp/HögerNer/VänsterNer/VänsterUpp	Display V-frekvens på det valda hörnet	
MBR	0-20	Justera minskning av rörelseoskärpa.	

Extra



	Input Select (Välj Inmatning)		Välj insignalkälla
	Off timer (Avstängningstimer)	0-24 timmar	Välj avstängningstid
	Image Ratio (Bildförhållande)	Wide (Bred)	Välj bildförhållande för visning.
		4:3	
	DDC/CI	ja eller nej	Slå PÅ/AV DDC/CI-support
Reset (Återställ)	ja eller nej	Återställ menyn till standard. (ENERGY STAR® tillgänglig för utvalda modeller.)	
	ENERGY STAR® eller nej		

Exit (Avsluta)



	Exit (Avsluta)		Avsluta huvudskärmen.
---	----------------	--	-----------------------

LED-indikation

Status	LED-lampans färg
Fullt strömläge	White (Vit)
Aktiv avstängning	Orange

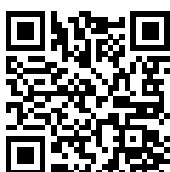
Felsökning

Problem och fråga	Möjliga lösningar
Ström-LED är inte PÅ	Kontrollera att strömbrytaren är PÅ och att elsladden är rätt isatt i ett jordat uttag och i bildskärmen.
Inga bilder på skärmen	<ul style="list-style-type: none"> • Är strömkabeln korrekt ansluten? Kontrollera att elsladdens anslutning och strömtillförseln. • Är kabeln riktigt isatt? (Ansluten via HDMI-kabel) Kontrollera HDMI-kabelns anslutning. (Ansluten via DP-kabel) Kontrollera DP-kabelns anslutning. * HDMI/DP-ingång är inte tillgängligt för alla modeller. • Om strömmen är påslagen, starta om datorn för att se startskärmen (inloggningsskärmen). Om startskärmen (inloggningsskärmen) visas, starta upp datorn i ett lämpligt läge (säkert läge för Windows 7/8/10) och ändra sedan grafikkortets frekvens. (Se Ställa in optimal upplösning) Om startskärmen (inloggningsskärmen) inte visas, kontakta ett servicecenter eller din återförsäljare. • Visas "Inmatning stöds inte" på skärmen? Detta meddelande visas när signalen från grafikkortet är högre än den maximala upplösning och frekvens som bildskärmen kan hantera. Justera maximal upplösning och frekvens till ett värde som bildskärmen kan hantera. • Kontrollera att drivrutinerna för AOC:s bildskärmar har installerats.
Suddig bild och problem med skuggbilder	Ställ in kontrast- och ljusstyrkekontrollerna. Tryck på autojustera. Kontrollera att du inte använder en förlängningssladd eller kopplingsdosa. Vi rekommenderar att du ansluter bildskärmen direkt till videokortets utgångskontakt på baksidan.
Bilden studsar, flimrar eller vågmönster uppträder på bilden	Flytta elektriska apparater som kan orsaka elektriska störningar så långt bort från bildskärmen som möjligt. Använd den högsta uppdateringsintervall din bildskärm klarar med den upplösning du använder.
Bildskärmen har fastnat i aktivt Av-läge"	Datorns strömbrytare kan inte sättas i PÅ-läge. Datorns videokort ska passa exakt i öppningen. Kontrollera att bildskärmens videokortkabel sitter ordentligt i datorn. Kontrollera bildskärmens vidokabel och se till att inga stift är böjda. Kontrollera att datorn fungerar genom att trycka på CAPS LOCK-tangenten på tangentbordet samtidigt som du tittar på LED-indikationen för CAPS LOCK. LED-indikationen ska TÄNDAS eller SLÄCKAS när du tryckt på CAPS LOCK-tangenten.
Någon av grundfärgerna saknas (RÖD, GRÖN eller BLÅ)	Kontrollera bildskärmens vidokabel och se till att inga stift är skadat. Kontrollera att bildskärmens videokortkabel sitter ordentligt i datorn.
Skärmbilden är inte centrerad eller har fel storlek	Justera Position-H och Position-V eller tryck på snabbknappen (AUTO).
Bilden har färgmissar (vit ser inte vit ut)	Justera RGB-färg eller välj önskad färg.
Horisontella eller vertikala störningar på skärmen	Använd Windows 7/8/10 avstängningsläge för att justera KLOCKA och FOKUS. Tryck för att autojustera.

Specifikationer

Allmänna specifikationer

Panel	Modellnamn		24V5CW/BK
	Skärmtyp		TFT LCD-färgskärm
	Visningsyta		60,5 cm diagonalt
	Pixeltäthet		0,2745mm (H) × 0,2745mm (V)
	Display Color (Färgvisning)		16.7M Colors
Övrigt	Horisontell frekvens		30k-85kHz
	Horisontell skärmstorlek (maximal)		527,04mm
	Vertikal frekvens		48-75Hz
	Vertikal skärmstorlek (maximal)		296,46mm
	Optimal förinställd upplösning		1920x1080@60Hz
	Max resolution		1920x1080@75Hz
	Plug & Play		VESA DDC2B/CI
	Strömkälla		100-240V~, 50/60Hz, 1,5A
Effektförbrukning	Typisk (standard ljusstyrka och kontrast)	28W	
	Max. (ljusstyrka = 100, kontrast = 100)	≤145W	
	Vänteläge	≤0,5W	
Fysiska egenskaper	Anslutningstyp		HDMI/DP/USB C/USB×2/Hörlur ut
	Signalkabeltyp		Borttagbar
Miljö	Temperatur	Drift	0°~ 40°
		Ur drift	-25°~ 55°
	Luftfuktighet	Drift	10 ~ 85 % (utan kondens)
		Ur drift	5 % ~ 93% (utan kondens)
	Höjd	Drift	0 - 5 000 m (0 – 16404 fot)
		Ur drift	0 - 12 192 m (0 – 40000 fot)

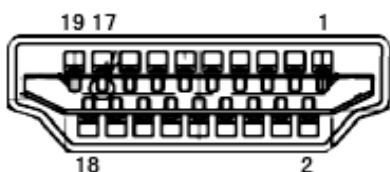


Förinställda visningslägen

STANDARD	UPPLÖSNING (±1Hz)	HORISONTELL FREKVENNS (kHz)	VERTIKAL FREKVENNS (Hz)
VGA	640x480@60Hz	31.469	59.94
	640x480@72Hz	37.861	72.809
	640x480@75Hz	37.5	75
SVGA	800x600@56Hz	35.156	56.25
	800x600@60Hz	37.879	60.317
	800x600@72Hz	48.077	72.188
	800x600@75Hz	46.875	75
XGA	1024x768@60Hz	48.363	60.004
	1024x768@70Hz	56.476	70.069
	1024x768@75Hz	60.023	75.029
SXGA	1280x1024@60Hz	63.981	60.02
	1280x1024@75Hz	79.976	75.025
WXGA+	1440x900@60Hz	55.935	59.887
	1440x900@60Hz	55.469	59.901
WSXGA	1680x1050@60Hz	65.29	59.954
	1680x1050@60Hz	64.674	59.883
FHD	1920x1080@60Hz	67.5	60
FHD	1920x1080@75Hz	83.894	74.973
IBM LÄGEN			
DOS	720x400@70Hz	31.469	70.087
MAC LÄGEN			
VGA	640x480@67Hz	35	66.667
SVGA	832x624@75Hz	49.725	74.551
XGA	1024x768@75Hz	60.241	74.927

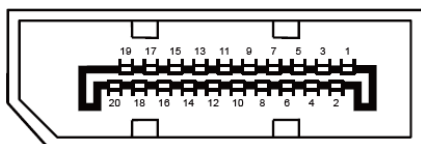
Obs! Enligt VESA-standarden kan det förekomma en viss avvikelse (+/-1 Hz) vid beräkning av uppdateringsfrekvensen (fältfrekvensen) för olika operativsystem och grafikort. För att förbättra kompatibiliteten har den nominella uppdateringsfrekvensen för den här produkten avrundats. Se den faktiska produkten.

Stifttilldelningar



19-stift signalkabel för färgdisplay

Stift nr.	Signalnamn	Stift nr.	Signalnamn	Stift nr.	Signalnamn
1.	TMDS Data 2+	9.	TMDS-data 0-	17.	DDC/CEC jord
2.	TMDS Data 2 skärm	10.	TMDS-klocka +	18.	+5V ström
3.	TMDS-data 2-	11.	TMDS klockskärm	19.	Hot Plug-detektering
4.	TMDS Data 1+	12.	TMDS-klocka -		
5.	TMDS Data 1 skärm	13.	CEC		
6.	TMDS-data 1-	14.	Reserverad (N.C. på enhet)		
7.	TMDS Data 0+	15.	SCL		
8.	TMDS Data 0 skärm	16.	SDA		



20-stift signalkabel för färgdisplay

Stiftnr.	Signalnamn	Stiftnr.	Signalnamn
1	ML_Lane 3 (n)	11	GND
2	GND	12	ML_Lane 0 (p)
3	ML_Lane 3 (p)	13	CONFIG1
4	ML_Lane 2 (n)	14	CONFIG2
5	GND	15	AUX_CH(p)
6	ML_Lane 2 (p)	16	GND
7	ML_Lane 1 (n)	17	AUX_CH(n)
8	GND	18	Hot Plug-detektering
9	ML_Lane 1 (p)	19	Retur DP_PWR
10	ML_Lane 0 (n)	20	DP_PWR

Plug and Play

Plug & Play DDC2B-funktion

Denna bildskärm har VESA DDC2B-kapacitet i enlighet med VESA DDC STANDARD. Den ger bildskärmen möjlighet att informera värdsystemet om sin identitet och, beroende på vilken DDC-nivå som används, kommunicera ytterligare information om visningsmöjligheterna.

DDC2B är en tvåvägs datakanal som baseras på I2C-protokollet. Värden kan begära EDID-information över DDC2B-kanalen.