

ANVÄNDARHANDBOK



U27U3CV MONITOR

AOC.COM

©2024 AOC. All rights reserved
Version: A00

AOC

Säkerhet	1
Nationella konventioner	1
Ström	2
Installation	3
Rengöring	4
Övrigt	5
Installation	6
Förpackningens innehåll	6
Montera stativ och fot	7
Justera visningsvinkeln	8
Ansluta bildskärmen	9
Fästa väggmonteringsarm	10
Adaptive-Sync-funktion	11
KVM	12
HDR	13
Calman Ready	14
Inställning	17
Snabbtangenter	17
OSD Setting (Bildskärmsinställning)	18
Preset Mode(Förinställt läge)	19
Picture(Bild)	20
Input(Inmatning)	23
PIP/PBP	24
Settings(Inställningar)	25
OSD Setup (Bildskärmsinst.)	27
Information	28
LED-indikation	29
Felsökning	30
Specifikationer	31
Allmänna specifikationer	31
Förinställda visningslägen	33
Stifttilldelningar	34
Plug and Play	35

Säkerhet

Nationella konventioner

Följande underavsnitt beskriver de vedertagna benämningar som används i detta dokument.

Anmärkningar, försiktighetsåtgärder och varningar

I denna bruksanvisning kan textavsnitt åtföljas av en ikon och tryckt i fet eller kursiv stil. Dessa textavsnitt är anmärkningar, försiktighetsåtgärder och varningar enligt följande:



OBS! OBS! indikerar viktig information som hjälper dig att använda systemet på ett bättre sätt.



FÖRSIKTIGT! FÖRSIKTIGT indikerar antingen potentiell skada på maskinvara eller dataförlust och beskriver hur du undviker problemet.



WARNING! EN WARNING indikerar eventuell risk för personskada och beskriver hur man undviker problemet. Vissa varningar kan visas med ett annat format och kan inkludera en ikon. I sådana fall visas varningen på grund av nationella föreskrifter.

Ström

 Skärmen ska bara användas från den typ av strömkälla som anges på etiketten. Är du osäker på vilken typ av ström du har i hemmet, kontakta en lokal försäljare eller elleverantör.

 Skärmen är utrustad med en jordad trestiftkontakt, en kontakt med ett tredje (jordat) stift. Kontakten passar bara i jordade vägguttag som en säkerhetsfunktion. Om uttaget inte kan ta en kontakt med tre ledningar, måste en elektriker installera ett passande uttag, eller använd en adapter för att jorda produkter riktigt. Motarbeta inte syftet med den jordade kontakten.

 Dra ut kontakten vid åskväder eller när den inte ska användas under en längre tid. Det skyddar skärmen från skador under spänningssprång.

 Överbelasta inte eluttagslister och förlängningssladdar. Överbelastning kan resultera i brand eller elektriska stötar.

 För att säkerställa tillfredställande funktion, ska skärmen bara användas med UL-listade datorer som har korrekt konfigurerade mottagare som är markerade mellan 100-240 V, min. 5 A.

 Vägguttaget ska installeras intill utrustningen och ska vara lättåtkomligt.

Installation

! Placera inte bildskärmen på instabila vagnar, stativ, fästen eller bord. Faller bildskärmen kan den skada en person och orsaka allvarlig skada på produkten. Använd endast vagnar, stativ, fästen eller bord som rekommenderas av tillverkaren eller säljs tillsammans med denna produkt. Följ tillverkarens anvisningar vid installation och använd monteringsstillbehör som rekommenderas av tillverkaren. Står produkten på en vagn ska dessa flyttas försiktigt.

! För aldrig in föremål i spåret i bildskärmens hölje. Det kan skada kretsarna och orsaka brand eller elektriska stötar. Spill aldrig vätska på bildskärmen.

! Placera aldrig produktens framsida på golvet.

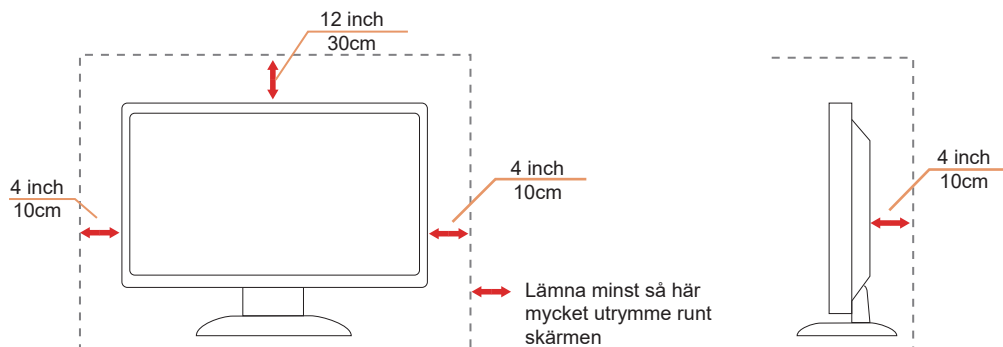
! Om skärmen monteras på en vägg eller hylla, använd en sats som godkänts av tillverkaren och följ anvisningarna på satsen.

! För att undvika potentiell skada, exempelvis att panelen lossnar från infattningen, ska skärmen inte lutas ner mer än 5 grader. Om den lutas ner i mer än 5 graders vinkel kommer skador på skärmen inte att täckas av garantin.

! Lämna plats runt bildskärmen enligt nedan. Annars är ventilationen otillräcklig och överhettning kan därför orsaka brand eller skada på bildskärmen.

Nedan visas det rekommenderade ventilationsområdet runt bildskärmen när den installerats på vägg eller stativet:

Installation med stativ



Rengöring


⚠ Rengör höljet regelbundet med en trasa. Använd ett mildt rengöringsmedel på fläckar i stället för starka rengöringsmedel som fräter på produktens hölje.


⚠ Var försiktig när du rengör så att inte rengöringsmedel kommer in i produkten. Rengöringstrasan får inte vara grov så att den repar skärmens yta.




⚠ Dra ur elsladden innan produkten rengörs.


Övrigt


 Om produkten avger en stark lukt, ljud eller rök, ta OMEDELBART ut nätkabeln ur vägguttaget och kontakta ett servicecenter.

 Kontrollera att ventilationsöppningarna inte blockeras av ett bord eller en gardin.

 Utsätt inte LCD-skärmen för kraftiga vibrationer eller slag under drift.

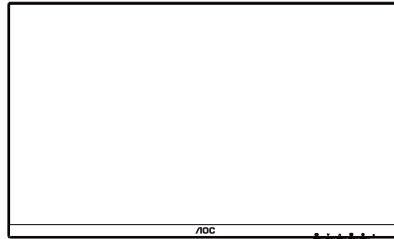
 Slå inte på och tappa inte bildskärmen under drift eller transport.

 Nätsladdarna ska vara säkerhetsgodkända. För Tyskland ska det vara H03VV-F/H05VV-F, 3G, 0,75 mm² eller bättre. För andra länder ska lämpliga typer användas i enlighet med detta.

 För högt ljudtryck från öronsnäckor och hörlurar kan orsaka hörselnedsättning. Justering av equalizern till maximalt ökar öronsnäckornas och hörlurarnas utspänning och därmed ljudtrycksnivån.

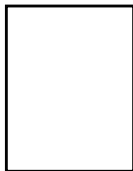
Installation

Förpackningens innehåll



Monitor

*

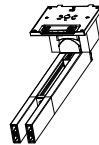


Quick Start Guide

*



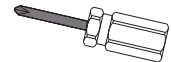
Warranty Card



Stand



Base



Screwdriver



Power Cable

*



HDMI Cable

*



DP Cable

*



USB C-C Cable

*



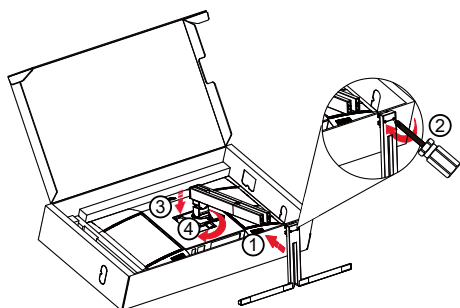
USB C-C/A Cable

*Inte alla signalkablar medföljer i alla länder och regioner. Kontrollera med den lokala försäljaren eller AOC:s avdelningskontor för bekräftelse.

Montera stativ och fot

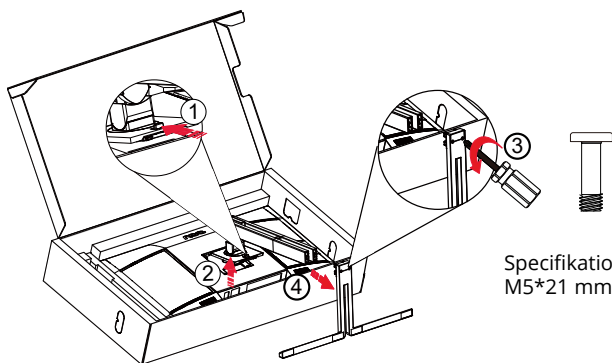
Montera eller ta bort stativet enligt stegen nedan.

Installera:




Obs! Rikta in stativet mot positioneringshålen i basen. Håll stativet och basen utan glapp och lås de två skruvarna längst ned innan du släpper stödet för att förhindra att det faller ned.

Ta bort:



Specifikation för basskruv:
M5*21 mm (effektiv gänga 5,5 mm)

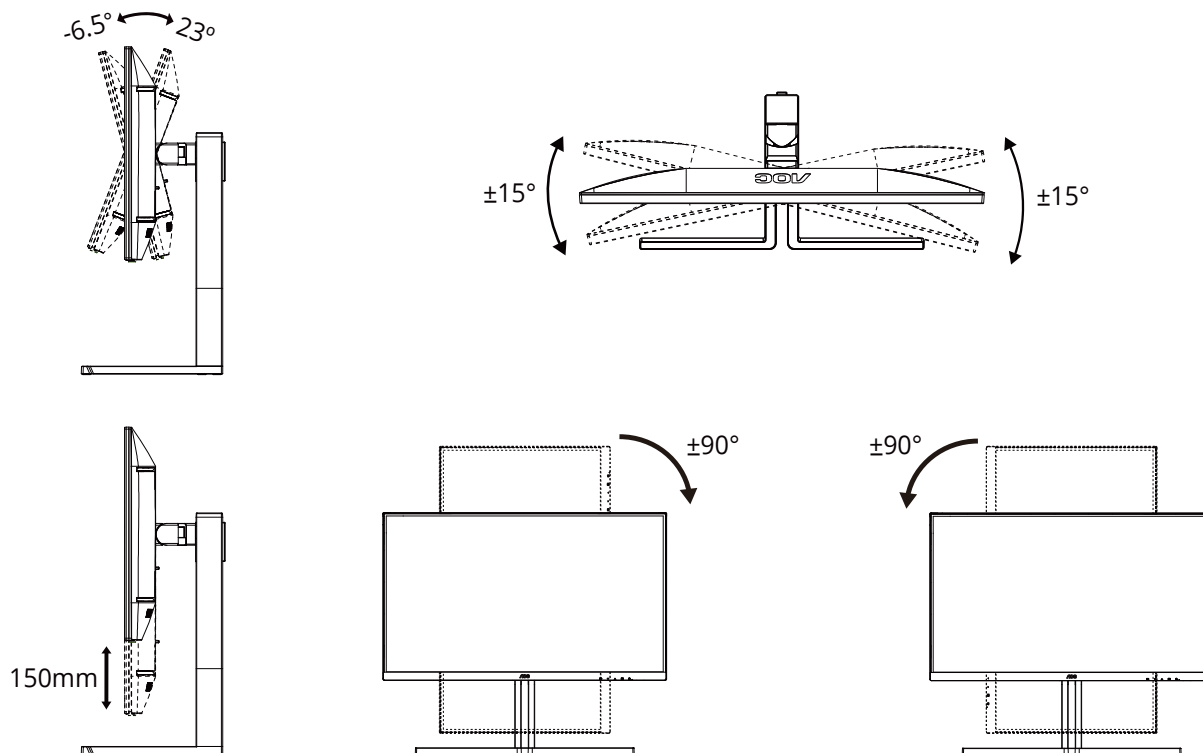
 **OBS!** Skärmdesignen kan skilja sig från de avbildade.

Justera visningsvinkeln

För att uppnå bästa möjliga visningsupplevelse rekommenderas det att användaren ser till att kunna se hela ansiktet på skärmen och sedan justerar bildskärmens vinkel utifrån personliga preferenser.

Håll stativet så att bildskärmen inte välter när du ändrar vinkeln.

Du kan justera bildskärmen enligt nedan:



OBS!

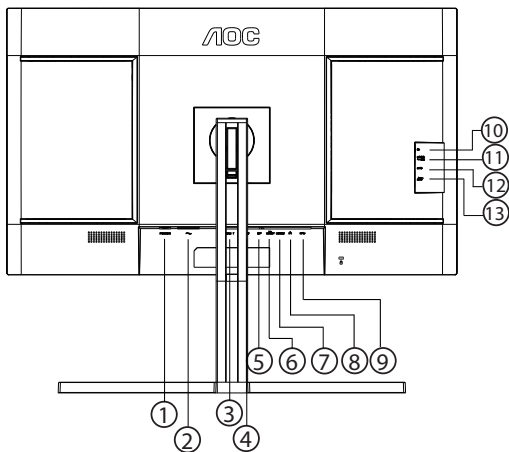
Rör inte vid LCD-skärmen när du ändrar vinkeln. Den kan skadas eller brytas.

⚠ Varning

- För att undvika potentiell skada på bildskärmen, exempelvis att panelen lossnar, ska skärmen inte lutats ner mer än 5 grader.
- Tryck inte på bildskärmen medan du ställer in vinkeln på skärmen. Håll enbart i infattningen.

Ansluta bildskärmen

Kabelanslutningar på bildskärmens och datorns baksida:



1. Strömbrytare
2. Ström
3. HDMI 1
4. HDMI 2
5. DisplayPort
6. USB C1 (Video, PD 96W)
7. USB C2 (uppströms, endast data)
8. RJ45
9. USB3.2 Gen2 nedströms
10. Hörlurar
11. USB C (sida): Strömförsörjning upp till 15W
12. USB3.2 Gen2 nedströms
13. USB3.2 Gen2 nedströms + laddning

Anslutning till dator

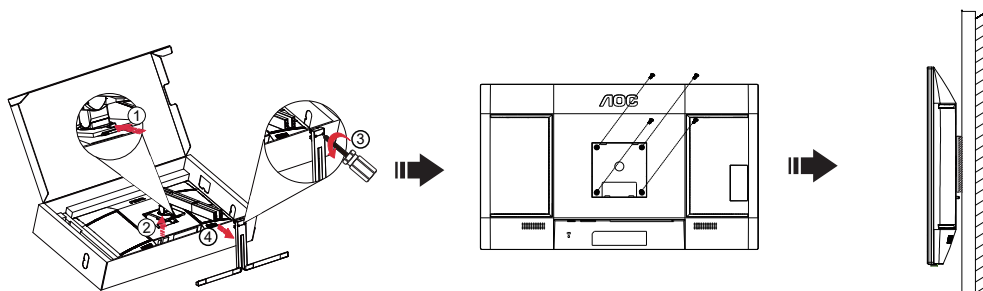
1. Anslut strömkabeln till baksidan av bildskärmen ordentligt.
2. Stäng av datorn och lossa dess nätkabel.
3. Anslut bildskärmens signalkabel till bildanslutningskontakten på baksidan av datorn.
4. Koppla in datorns och bildskärmens strömkabel i ett eluttag.
5. Slå på datorn och bildskärmen.

Om bildskärmen visar en bild, är installationen klar. Visas ingen bild, se felsökningen.

För att skydda utrustningen ska datorn och LCD-skärmen alltid stängas av före anslutning.

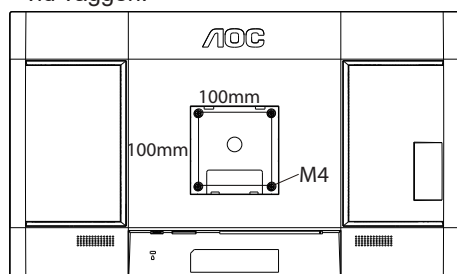
Fästa väggmonteringsarm

Preparing to Install An Optional Wall Mounting Arm.

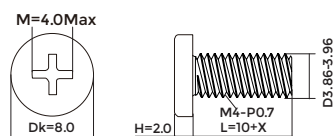


Du kan fästa bildskärmen vid en väggmonteringsarm (köps separat). Koppla bort strömmen innan du utför denna procedur. Följ dessa steg:

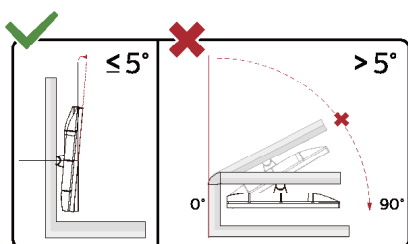
1. Ta bort basen.
2. Följ tillverkarens instruktioner för att sätta ihop väggmonteringsarmen.
3. Placera väggmonteringsarmen baktill på bildskärmen. Rikta in hålen på armen med hålen baktill på bildskärmen.
4. Sätt in de 4 skruvarna i hålen och spänn dem.
5. Återanslut sladdarna. Se bruksanvisningen till den valfria väggmonteringsarmen för instruktioner om hur du fäster den vid väggen.



Specifikationer för skruvar till vägghängare:
M4*(10+X)mm (X=Tjocklek på väggfäste)



Notera : VESA monteringssskruvhål finns inte tillgängliga på alla modeller, kontrollera med återförsäljaren eller den officiella avdelningen på AOC. Kontakta alltid tillverkaren vid installation på vägg.



* Skärmdesignen kan skilja sig från de avbildade.

⚠ Varning

- För att undvika potentiell skada på bildskärmen, exempelvis att panelen lossnar, ska skärmen inte lutats ner mer än 5 grader.
- Tryck inte på bildskärmen medan du ställer in vinkeln på skärmen. Håll enbart i infattningen.

Adaptive-Sync-funktion

1. Adaptive-Sync-funktionen fungerar med DP/HDMI/USB C
2. Kompatibla grafikkort: Rekommenderad lista visas nedan, kan även kontrolleras genom att besöka: www.AMD.com

Grafikkort

- Radeon™ RX Vega serien
- Radeon™ RX 500 serien
- Radeon™ RX 400 serien
- Radeon™ R9/R7 300 serien (R9 370/X, R7 370/X, R7 265-serien undantagen)
- Radeon™ Pro Duo (2016)
- Radeon™ R9 Nano serien
- Radeon™ R9 Fury serien
- Radeon™ R9/R7 200 serien (R9 270/X, R9 280/X-serien undantagen)

Processorer

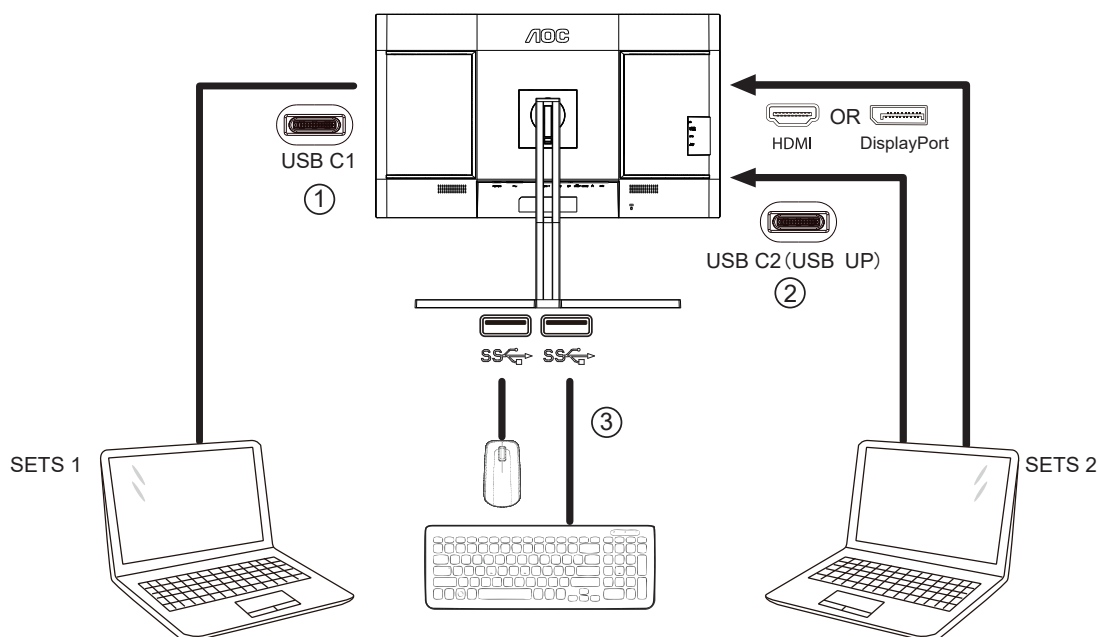
- AMD Ryzen™ 7 2700U
- AMD Ryzen™ 5 2500U
- AMD Ryzen™ 5 2400G
- AMD Ryzen™ 3 2300U
- AMD Ryzen™ 3 2200G
- AMD PRO A12-9800
- AMD PRO A12-9800E
- AMD PRO A10-9700
- AMD PRO A10-9700E
- AMD PRO A8-9600
- AMD PRO A6-9500
- AMD PRO A6-9500E
- AMD PRO A12-8870
- AMD PRO A12-8870E
- AMD PRO A10-8770
- AMD PRO A10-8770E
- AMD PRO A10-8750B
- AMD PRO A8-8650B
- AMD PRO A6-8570
- AMD PRO A6-8570E
- AMD PRO A4-8350B
- AMD A10-7890K
- AMD A10-7870K
- AMD A10-7850K
- AMD A10-7800
- AMD A10-7700K
- AMD A8-7670K
- AMD A8-7650K
- AMD A8-7600
- AMD A6-7400K

KVM

När skärmen är på kan du styra två signalutmatningsenheter (två datorer eller två bärbara datorer eller en dator och en bärbar dator) med ett tangentbord och en mus via KVM-funktionen.

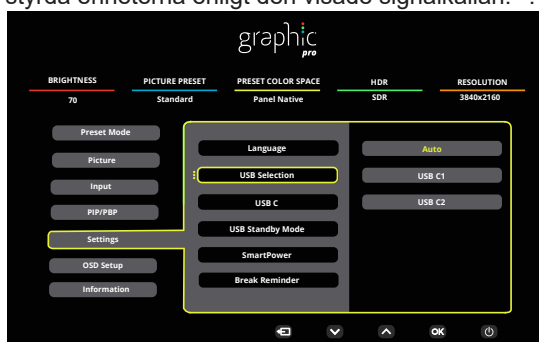
Steg för inställning:

1. Använd USB C- till USB C-kabeln för att ansluta bildskärmen till den första enheten (dator eller bärbar dator) via USB C1-kontakten.
2. Anslut bildskärmen till den andra enheten (dator eller bärbar dator) via HDMI- eller DisplayPort-anslutningen (ingång) och anslut bildskärmens USB C2 till enhetens USB-kontakt med hjälp av USB C- till USB A-kabeln.
3. Anslut kringutrustningen (tangentbord och mus) till USB A (USB nedströms)-anslutningen på skärmen.



4. Gå till OSD-meny. Ställ in Auto, USB C1 eller USB C2 i Inställningar -> USB-val efter behov.

Om den är inställd på Auto kommer det tangentbord och den mus som är anslutna till bildskärmen automatiskt att växla de styrda enheterna enligt den visade signalkällan.



USB Selection (USB-val)	Funktionsbeskrivning
Auto	Välj automatiskt USB C1 eller USB C2 (USB uppströms), beroende på vilken signalkälla som visas på skärmen.
USB C1	Uppströms USB-väg tillhandahålls via USB C- till USB C-kabeln.
USB C2	Uppströms USB-väg tillhandahålls via USB C- till USB A-kabeln.

Obs! I visningsläget PIP/PBP ska du byta USB-väg uppströms via OSD-meny.

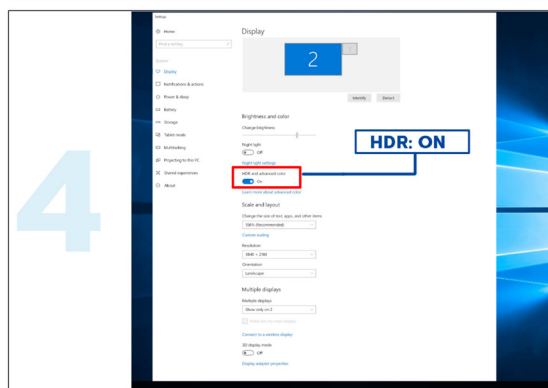
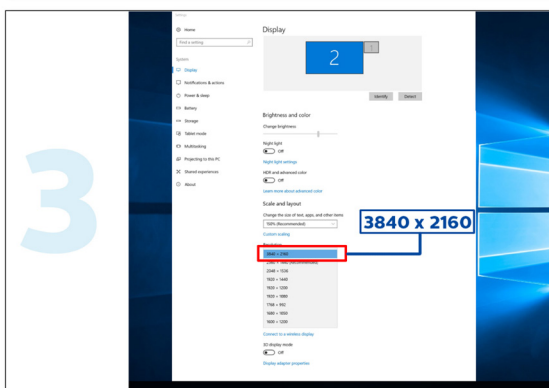
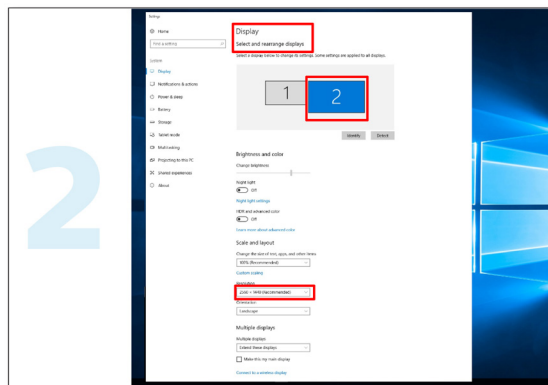
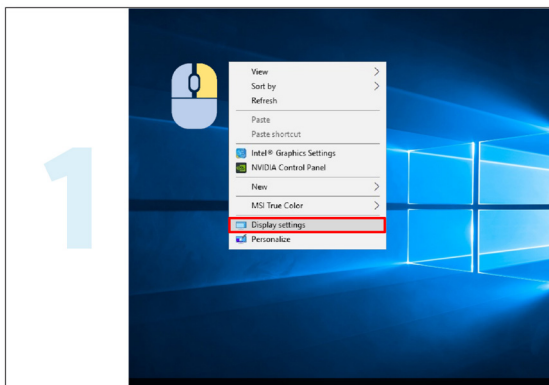
HDR

Den är kompatibel med ingångssignaler i HDR10-format.

Display kan aktivera HDR-funktionen automatiskt om spelaren och innehållet är kompatibelt. Kontakta enhetens tillverkare och innehållsleverantören för information om kompatibilitet för din enhet och innehåll. Välj "Av" för HDR-funktionen när du inte behöver den automatiska aktiveringsfunktionen.

Obs:

1. Ingen speciell inställning krävs för DisplayPort/HDMI-gränssnitt i WIN10-versioner som är lägre (äldre) än V1703.
2. Endast HDMI-gränssnittet är tillgängligt och DisplayPort-gränssnittet fungerar inte i WIN10-version V1703.
3. Skärminställning:
 - a. Displayens upplösning är inställd på 3840x2160 och HDR är förinställt till På.
 - b. Efter att en applikation har angetts kan den bästa HDR-effekten uppnås när upplösningen ändras till 3840x2160 (om tillgänglig)



Calman Ready



Calman Ready-skärmar och enheter är utrustade med möjligheten att kommunicera direkt med Portrait Displays Calman®-programvara för färgkalibrering. Enheter som är Calman Ready kan snabbt anslutas till programvaran och utnyttja dess exakta och automatiserade kalibreringsfunktioner (AutoCal™). Calman Ready möjliggör enkla, exakta och snabba kalibreringar med din nya AOC-skärm.

Hur aktiverar jag Calman Ready?

Calman-version som krävs:

Calman (Ultimate eller Studio) version 5.15.5.19 eller senare

Hårdvara som krävs

Calman-kompatibel mönstergenerator

*Extern HDR-kompatibel generator krävs för HDR-kalibrering

Calman-kompatibel mätare

För information se : [Calman-kompatibla mätare](#)

Skanna följande QR-kod för att öppna **AOC skärmkalibreringsguide för instruktioner om kalibrering** av kompatibla AOC Calman Ready-skärmar:



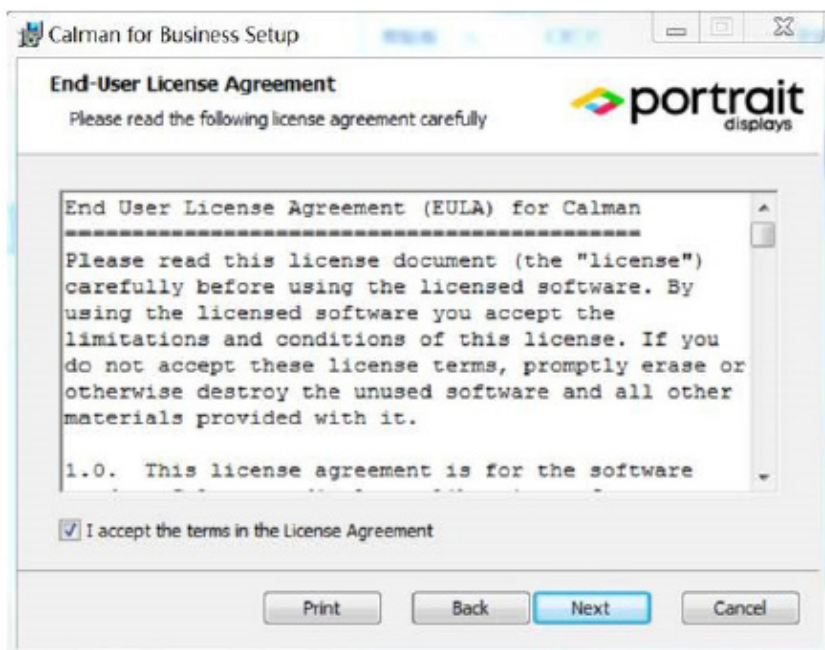
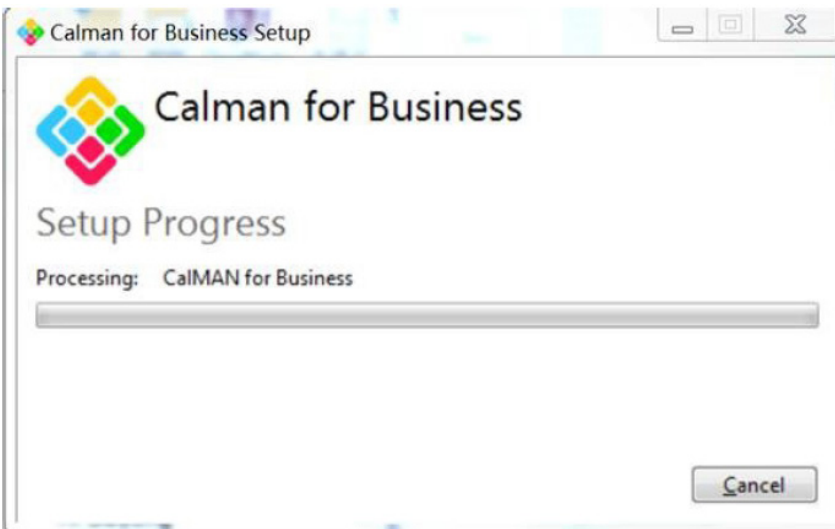
Obs!

När kalibreringen är klar sparas den i skärmens OSD-meny under Bild → CMR-färgrymd.

[NOTERA: DE FLESTA CALMAN-ANVÄNDARE KÄNNER TILL FÖLJANDE INSTRUKTIONER, SÅ VI FÖRESLÅR ATT DU ÖVERVÄGER DETTA SOM TILLVAL TILL MANUALEN]

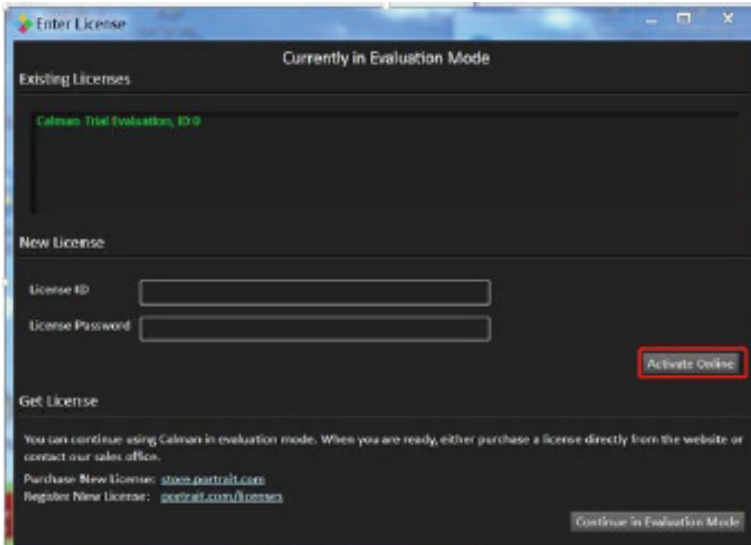
Steg 1:

Installera din Calman-programvara.



Steg 2:

Ange ditt licens-ID och licenslösenord och klicka sedan på Aktivera online för att aktivera din Calman-licens.



Steg 3:

1. Anslut den bärbara datorn till bildskärmens USB-C-port (längst ner).
2. Anslut en färgmätare till den bärbara datorn.
3. Öppna Calman och skanna följande QR-kod för att öppna **AOC skärmkalibreringsguide för instruktioner om kalibrering** av kompatibla AOC Calman Ready-skärmar:

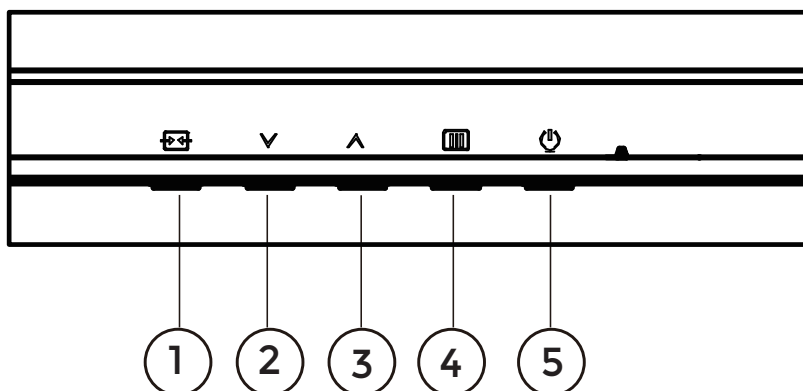


Obs!

När kalibreringen är klar sparas den i skärmens OSD-meny under Bild → CMR-färgrymd.

Inställning

Snabbtangenter



1	Källa/Avsluta
2	Förinställt läge / HDR
3	Ljusstyrka
4	Meny/Enter
5	Ström

Meny/Enter

Tryck för att visa menyn eller bekräfta valet.

Ström

Tryck på Ström-knappen för att sätta på/stänga av bildskärmen.

Ljusstyrka

När inget OSD-meny visas trycker du på “ ^ ” för att öppna ljusstyrkan och tryck sedan på “ ^ ” eller “v”-knappen för att justera bakgrundsbelysningen.

Förinställt läge / HDR

När det inte finns någon OSD-meny, tryck på “v”-knappen för att öppna funktionen för förinställt läge och tryck sedan på “v” eller “ ^ ” för att välja olika lägen.

När du tar emot HDR-signal, ställ in HDR-profilen enligt dina användningskrav.

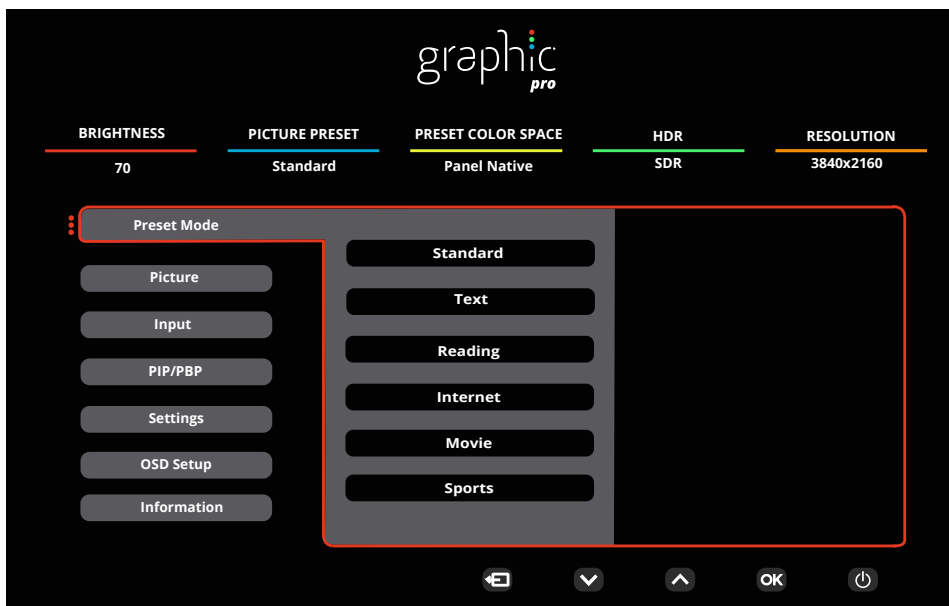
Källa/Avsluta










När skärmmenyn (OSD) är stängd fungerar knappen Källa/Avsluta som snabbknapp för källan.

När OSD-menyn är aktiv fungerar den här knappen som en utgångsknapp (för att lämna OSD-menyn).

OSD Setting (Bildskärmsinställning)

Grundläggande och enkel instruktion om kontrollknapparna.

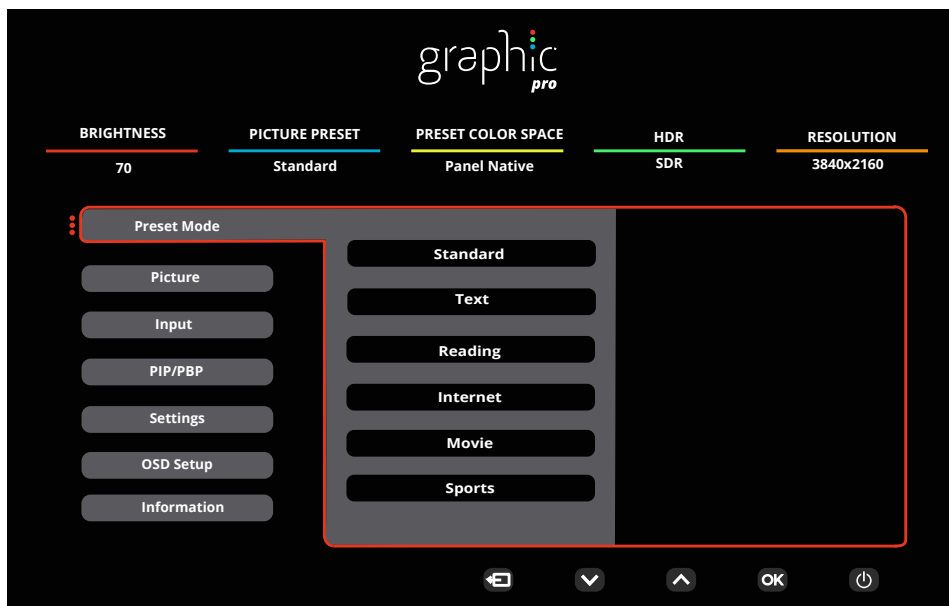


- 1). Tryck på  MENY-knappen för att aktivera skärmmeny-fönstret.
- 2). Tryck ∇ vänster eller \wedge höger för att navigera igenom funktionerna. När önskad funktion har markerats, tryck på knappen  MENU (Meny) / **OK** för att aktivera den. Tryck ∇ vänster eller \wedge höger för att navigera igenom funktionerna i undermenyn. När önskad funktion har markerats, tryck på  MENY-knappen / **OK** för att aktivera den.
- 3). Tryck ∇ vänster eller \wedge höger för att ändra inställningarna för den valda funktionen. Tryck på  /  Avslutaknappen för att avsluta. Om du vill justera någon annan funktion, upprepa steg 2-3.
- 4). Låsa/låsa upp skärmmeny: För att låsa bildskärmsinställningen, håll  MENU (MENY)-knappen intryckt medan bildskärmen är avstängd och tryck därefter på  strömbrytaren för att sätta på bildskärmen. För att låsa upp bildskärmsinställningen - håll  MENU (MENY)-knappen intryckt medan bildskärmen är avstängd och tryck därefter på  strömbrytaren för att sätta på bildskärmen.

OBS!

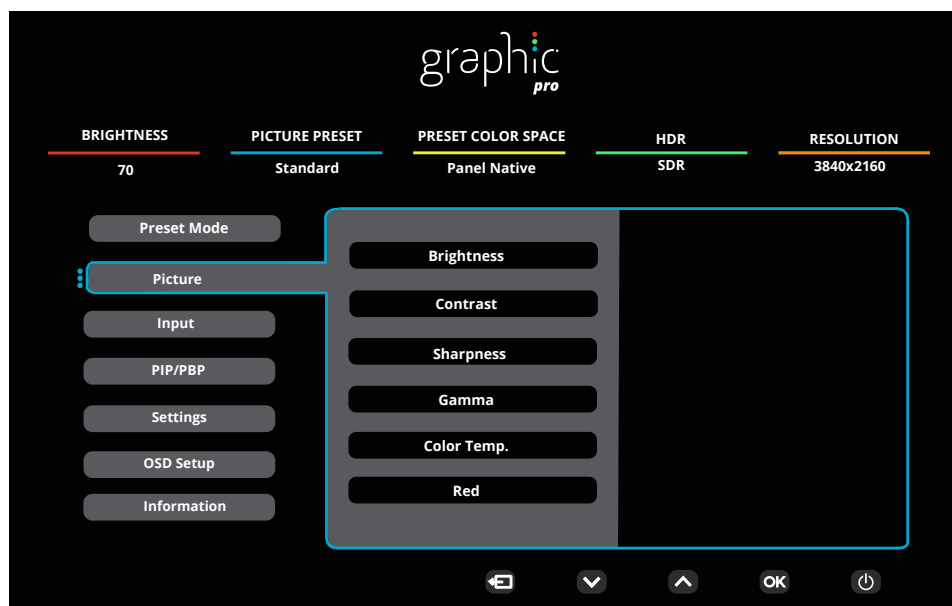
- 1). Om produkten enbart har en signalingång, är alternativet "Input Select" (Val av ingång) inaktiverat.
- 2). Om insignalens upplösning är den inbyggda upplösningen eller Adaptive-Sync, är punkten "Bildförhållande" ogiltig.

Preset Mode(Förinställt läge)



Preset Mode (Förinställt läge)	Standard	Standardläge
	Text	Textläge
	Reading (Läser)	Läserläge
	Internet	Internetläge
	Movie (Film)	Filmläge
	Sports (Sport)	Sportläge
	Photographer (Fotograf)	Fotografläge
	HDR Picture (HDR Bild)	HDR-simulering Bildläge
	HDR Movie(HDR Film)	HDR-simulering Filmläge
	HDR Game(HDR Spel)	HDR-simulering Spelläge
	FPS	För att spela FPS-spel (förstapersonskjutare). Förbättrar de svarta nivådetaljerna i mörka teman.
	RTS	För att spela RTS-spel (Realtidsstrategi). Förbättrar bildkvaliteten.
	Racing	För att spela Racingspel. Ger snabbaste responstid och hög färgmättnad.
	D-Mode	D-Mode Mode
	Uniformity	Uniformity Mode
Reset color	ja eller nej Obs! Återställer färginställningarna till fabriksinställningarna.	
HDR	Off (Av)	Ställ in HDR-profilen efter dina användningskrav. Anmärkning: När HDR-innehåll identifieras, kommer HDR-alternativet att visas för justering.
	DisplayHDR	
	HDR Picture (HDR Bild)	
	HDR Movie(HDR Film)	
	HDR Game(HDR Spel)	

Picture(Bild)

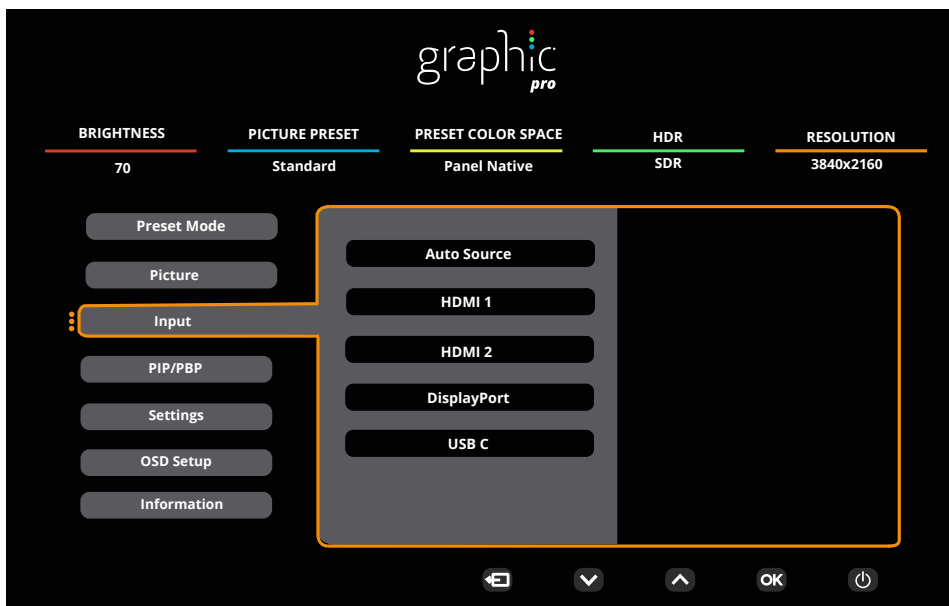


Brightness (Ljusstyrka)	0-100	Justering av bakgrundsbelysning
Contrast (Kontrast)	0-100	Kontrast från digitalt register.
Sharpness (Skärpa)	0-100	Justera skärpan.
Gamma	1.8 / 2.0 / 2.2 / 2.4 / 2.6	Justera Gamma.
Color Temp. (Färg).	Native / 5000K / 6500K 7500K / 8200K / 9300K 11500K / User define	Justera färgtemperatur. Obs! Välj Användardefinierad för att justera RGB-färger.
Red (Röd)	0-100	Röd förstärkning från Digital-register.
Green (Grön)	0-100	Grön förstärkning från Digital-register.
Blue (Blå)	0-100	Blå förstärkning från Digital-register.
Saturation (Mättnad)	R / G / B / C / M / Y	Justering 0-100.
Hue (Färgton)	R / G / B / C / M / Y	Justering 0-100.
Color Space (Färgområde)	Panel Native	Justera färgrymden.
	sRGB	
	Display-P3	
	DCI-P3	
	DCI-P3 (D50)	
	Adobe RGB	
	Adobe RGB (D50)	
	Rec. 2020	
Rec. 709		

CMR Color Space (CMR-färgrymd)	sRGB	Justera CMR-färgrymden. Obs! Denna funktion är valfri först efter att apparatens färgrymd har justerats med hjälp av Calman-verktyget (PC-programvara) som utvecklats av Portrait. Denna produkt kan färgkalibreras med hjälp av Calmans programvara för färgkalibrering, och den hårdvaruutrustning som behövs för färgkalibrering ska köpas separat enligt Calmans förslag.
	Display-P3	
	DCI-P3	
	DCI-P3 (D50)	
	Adobe RGB	
	Adobe RGB (D50)	
	Rec. 2020	
	Rec. 709	
	Custom Mode	
HDR Color Space (HDR-färgrymd)	DCI-P3	Justera HDR-färgrymden. Obs! För CMR DCI-P3 & CMR Rec. 2020, denna funktion är valfri först efter att apparatens färgrymd har justerats med hjälp av Calman-verktyget (PC-programvara) som utvecklats av Portrait. Denna produkt kan färgkalibreras med hjälp av Calmans programvara för färgkalibrering, och den hårdvaruutrustning som behövs för färgkalibrering ska köpas separat enligt Calmans förslag.
	Rec. 2020	
	CMR DCI-P3	
	CMR Rec. 2020	
DCR	Off (Av)	Avaktivera dynamiskt kontrastförhållande
	On (På)	Aktivera dynamiskt kontrastförhållande
Clear Vision	Off (Av)	Justera klar syn.
	Weak (Svag)	
	Medium(Medel)	
	Strong (Stark)	
LowBlue Mode (Lågt blått ljus)	Off (Av)	Minska blåsljusvågen genom att kontrollera färgtemperaturen.
	Multimedia	
	Internet	
	Office	
	Reading(Läsning)	
Image Ratio (Bildförhållande)	Full / Aspect (Förhållande)/ 1:1	Obs! 1) Fullskärmsläge är standard och alla visningslägen kan väljas; 2) Skärmförhållandet kan väljas utom huvudfrekvensen och visningsläget med samma förhållande som panelskärmen; 3) Alla visningslägen kan väljas i förhållandet 1:1 utom huvudfrekvensen.
Over Scan (Överskanning)	Off (Av) / On (På)	Inaktivera eller aktivera överskanning.

Shadow Boost	Off (Av) / Level 10(Nivå 10) / Level 20(Nivå 20) / Level 30(Nivå 30)	Förbättra skärmdetaljerna i det mörka eller ljusa området för att justera ljusstyrkan i det ljusa området och se till att det inte är övermättat.
Shadow Control (Skuggkontroll)	0-100	Standardinställningarna för Shadow Control (Skuggkontroll) är 50, sedan kan slutanvändaren justera värdet från 50 till 100 eller till 0 för att öka kontrasten för en klar bild. 1. Om bilden är för mörk för att detaljerna ska synas ordentligt, justera värdet från 50 till 100 för en klarare bild. 2. Om bilden är för vit för att detaljerna ska synas ordentligt, justera värdet från 50 till 0 för en klarare bild.
Game Color (Spelfärg)	0-20	Spelfärgen har 0-20 nivåer för att justera färgmättnaden för bättre bild.
Adaptive-Sync	Off (Av) / On (På)	Inaktivera eller aktivera Adaptive-Sync. Körningspåminnelse för Adaptive-Sync: När funktionen Adaptive-Sync är aktiverad kan det blinka i vissa spelmiljöer.
Overdrive	Off (Av)	Justera svarstiden.
	Weak (Svag)	
	Medium(Medel)	
	Strong (Stark)	

Input(Inmatning)

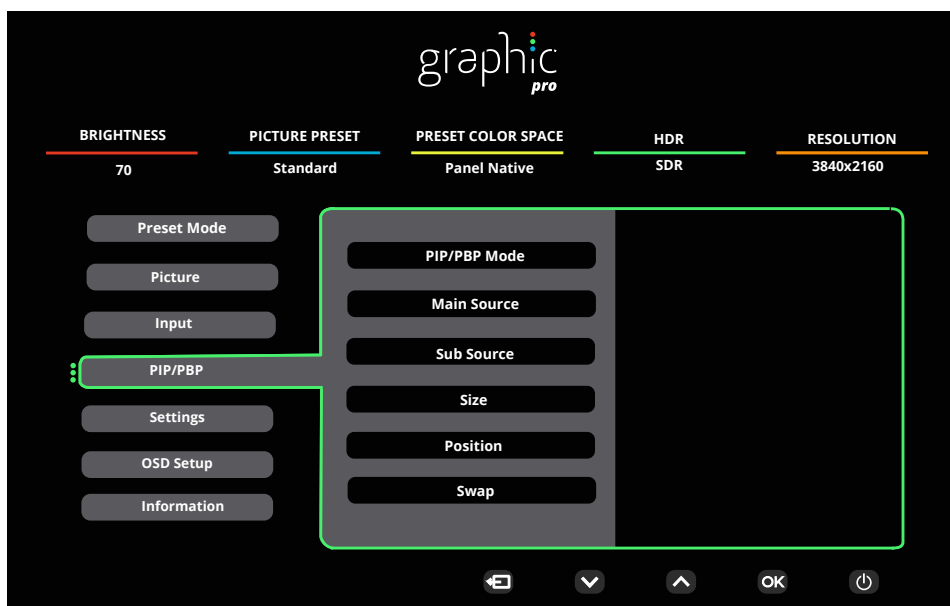


Auto Source (Automatisk källa)	Off (Av) / On (På)	Inaktivera / aktivera automatisk källa.
HDMI 1		Välj insignalkälla.
HDMI 2		
DisplayPort		
USB C		

Obs!

Vi rekommenderar att du låter Automatisk källa vara aktiverat.

PIP/PBP



PIP / PBP Mode (PIP/PBP-läge)	Off (AV) / PIP / PBP	Avaktivera eller aktivera PIP eller PBP.
Main Source (Huvudkälla)	HDMI1 / HDMI2 / DisplayPort / USB C	Välj huvudkälla för skärmen.
Sub Source (Underkälla)	HDMI1 / HDMI2 / DisplayPort / USB C	Välj underkälla för skärmen.
Size (Storlek)	Small (Liten)/Middle (Mellan)/Large (Stor)	Välj skärmstorlek.
Position	Right-up (Höger-upp)	Ställ in skärmens placering.
	Right-down (Höger-ner)	
	Left-up(Vänster-upp)	
	Left-down(Vänster-ner)	
Swap(Byt)	Off (Av) / On (På)	Byt skärmkälla.

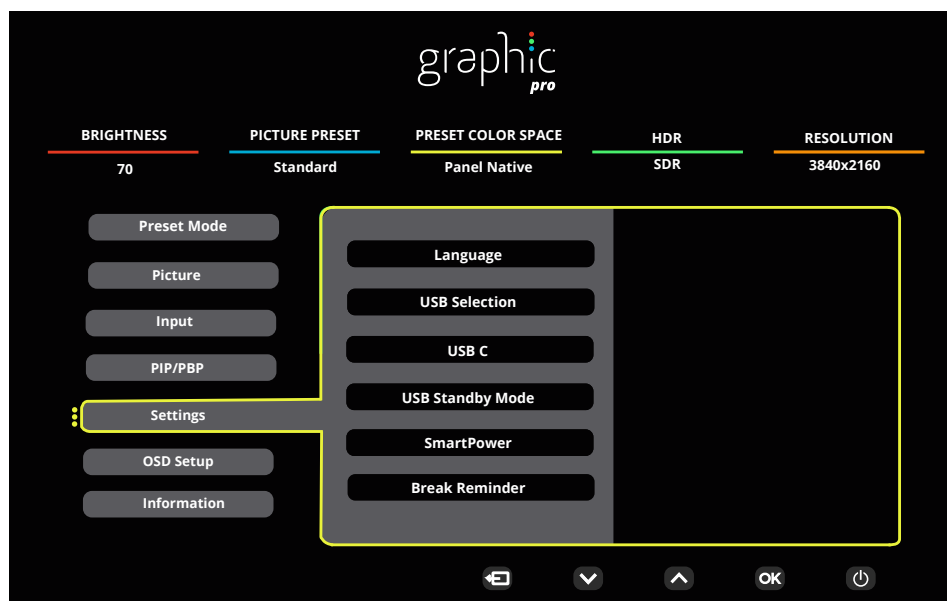
OBS!

- 1) När "HDR" inte är avstängd, så kan inga objekt under "PIP/PBP" justeras.
- 2) När PBP är På, är kompatibiliteten med den över-/underordnade indatakällan som följer:
- 3) När PIP/PBP är aktiverat gäller vissa färgrelaterade justeringar i OSD-menyn endast för huvudskärmen, medan underskärmen inte stöds. Därför kan huvudskärmen och underskärmen ha olika färger.

PIP		Sub Source (Underkälla)			
		HDMI1	HDMI2	DisplayPort	USB C
Main Source (Huvudkälla)	HDMI1	V	V	V	V
	HDMI2	V	V	V	V
	DisplayPort	V	V	V	V
	USB C	V	V	V	V

PBP		Sub Source (Underkälla)			
		HDMI1	HDMI2	DisplayPort	USB C
Main Source (Huvudkälla)	HDMI1	V	V	V	V
	HDMI2	V	V	V	V
	DisplayPort	V	V	V	V
	USB C	V	V	V	V

Settings(Inställningar)



Language (Språk)	English/Français/Español/ Português/Deutsch/Italiano/ Nederlands/Svenska/Suomi/ Polski/Čeština/Русский/ 한국어 /Türkçe/Українська/ 繁 體中文 / 簡體中文 / 日本語	Välj bildskärmspråk .
USB Selection (USB markering)	Auto / USB C1 / USB C2	Select the USB upstream data path.
USB C	High Data Speed (Hög datahastighet) / High Resolution (Hög upplösning)	Set the USB connector data transmission priority or resolution priority.
USB Standby Mode (USB i standby-läge)	Off (Av) / On (På)	Turn On/Off USB Standby Mode.
SmartPower (Smart ström)	Off (Av) / On (På)	Turn On/Off SmartPower.
Break Reminder	Off (Av) / On (På)	Break reminder if the user continuously works for more than 1hrs.
Off timer (Avstängningstimer)	0-24 timmar	Välj avstängningstid
DDC/CI	ja eller nej	Slå PÅ/AV DDC/CI-support
Volume (Volym)	0-100	Volymjustering.
Mute (Ljud av)	Off (Av) / On (På)	Stäng av volymen.
Resolution Notice (Meddelande om upplösning)	Off (Av) / On (På)	Slå på/av meddelande om upplösning.
Reset (Återställ)	No / ENERGY STAR®	Återställ menyn till standard

Obs!USB C1 Annat profilbord:

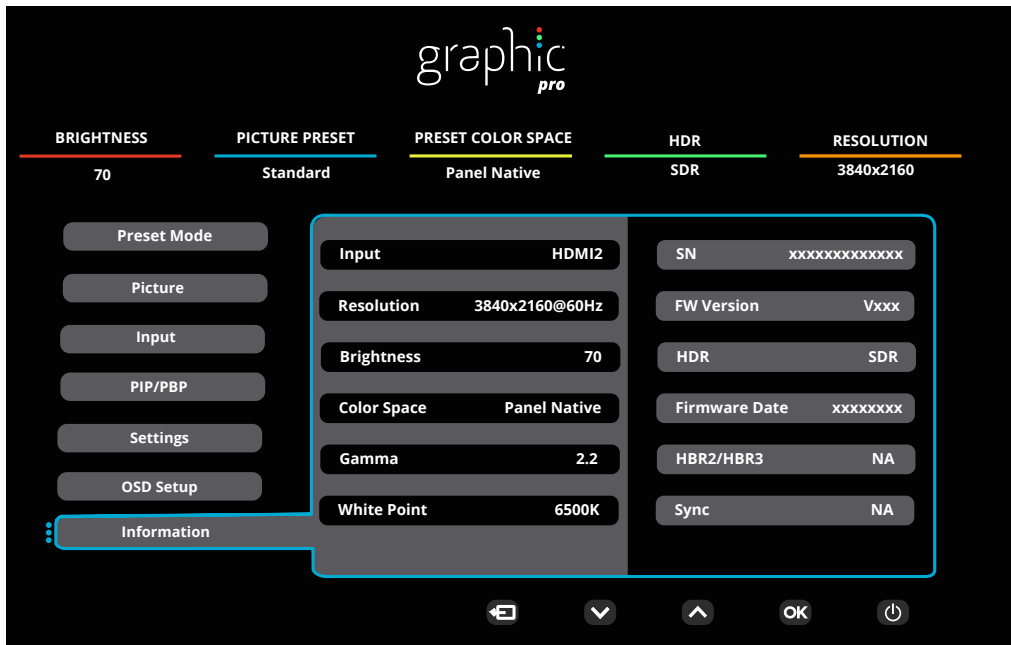
SmartPower (Smart ström)	OSD Setting (OSD-inställning)	USB C1 PD profile	USB-Hub	Brightness (Ljusstyrka)
On (HDR On / SDR On)	No OSD Smart power Auto	65W	FULL function	0~100
On (SDR On)	No OSD Smart power Auto	96W	USB<10W	0~100
Off (HDR Off)	Smart Power Off	65W	USB<10W	0~100

OSD Setup (Bildskärmsinst.)



Transparence (Transparens)	0-100	Justera bildskärmens transparens
H. Position (Position-H)	0-100	Justera skärmmenyns horisontella läge
V. Position (Position-V)	0-100	Justera skärmmenyns vertikala läge
OSD Timeout	5-120	Justera bildskärmens timeout

Information



LED-indikation

Status	LED-lampans färg
Fullt strömläge	Vit
Aktiv avstängning	Orange

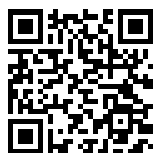
Felsökning

Problem och fråga	Möjliga lösningar
Ström-LED är inte PÅ	Kontrollera att strömbrytaren är PÅ och att elsladden är rätt isatt i ett jordat uttag och i bildskärmen.
Inga bilder på skärmen	<ul style="list-style-type: none"> • Är strömkabeln korrekt ansluten? Kontrollera att elsladdens anslutning och strömtillförseln. • Är kabeln riktigt isatt? (Ansluten via HDMI-kabel) Kontrollera HDMI-kabelns anslutning. (Ansluten via DP-kabel) Kontrollera DP-kabelns anslutning. * HDMI/DP-ingång är inte tillgängligt för alla modeller. • Om strömmen är påslagen, starta om datorn för att se startskärmen (inloggningsskärmen). Om startskärmen (inloggningsskärmen) visas, starta upp datorn i ett lämpligt läge (säkert läge för Windows 7/8/10) och ändra sedan grafikkortets frekvens. (Se Ställa in optimal upplösning) Om startskärmen (inloggningsskärmen) inte visas, kontakta ett servicecenter eller din återförsäljare. • Visas "Inmatning stöds inte" på skärmen? Detta meddelande visas när signalen från grafikkortet är högre än den maximala upplösning och frekvens som bildskärmen kan hantera. Justera maximal upplösning och frekvens till ett värde som bildskärmen kan hantera. • Kontrollera att drivrutinerna för AOC:s bildskärmar har installerats.
Suddig bild och problem med skuggbilder	Ställ in kontrast- och ljusstyrkekontrollerna. Tryck på autojustera. Kontrollera att du inte använder en förlängningssladd eller kopplingsdosa. Vi rekommenderar att du ansluter bildskärmen direkt till videokortets utgångskontakt på baksidan.
Bilden studsar, flimrar eller vågmönster uppträder på bilden	Flytta elektriska apparater som kan orsaka elektriska störningar så långt bort från bildskärmen som möjligt. Använd den högsta uppdateringsintervall din bildskärm klarar med den upplösning du använder.
Bildskärmen har fastnat i aktivt Av-läge"	Datorns strömbrytare kan inte sättas i PÅ-läge. Datorns videokort ska passa exakt i öppningen. Kontrollera att bildskärmens videokortkabel sitter ordentligt i datorn. Kontrollera bildskärmens vidokabel och se till att inga stift är böjda. Kontrollera att datorn fungerar genom att trycka på CAPS LOCK-tangenten på tangentbordet samtidigt som du tittar på LED-indikationen för CAPS LOCK. LED-indikationen ska TÄNDAS eller SLÄCKAS när du tryckt på CAPS LOCK-tangenten.
Någon av grundfärgerna saknas (RÖD, GRÖN eller BLÅ)	Kontrollera bildskärmens vidokabel och se till att inga stift är skadat. Kontrollera att bildskärmens videokortkabel sitter ordentligt i datorn.
Bilden har färgmissar (vit ser inte vit ut)	Justera RGB-färg eller välj önskad färg.
Horisontella eller vertikala störningar på skärmen	Använd Windows 7/8/10/11 avstängningsläge för att justera KLOCKA och FOKUS. Tryck för att autojustera.
Reglering och service	Se reglerings- och serviceinformation som finns i CD-handboken eller www.aoc.com (för att hitta modellen du köper i ditt land och för att hitta information om reglerings- och serviceinformation på support-sidan).

Specifikationer

Allmänna specifikationer

Panel	Modellnamn	U27U3CV	
	Skärmtyp	TFT LCD-färgskärm	
	Visningsyta	68,5cm diagonalt	
	Pixeltäthet	0,1554mm (H) × 0,1554mm (V)	
	Video	HDMI-gränssnitt, DP-gränssnitt	
	Display Color (Färgvisning)	1.07B ^[1]	
Övrigt	Horisontell frekvens	30k~140kHz	
	Horisontell skärmstorlek (maximal)	596,736mm	
	Vertikal frekvens	23~75Hz	
	Vertikal skärmstorlek (maximal)	335,664mm	
	Optimal förinställd upplösning	3840x2160@60Hz	
	Max resolution	3840x2160@60Hz ^[2]	
	Plug & Play	VESA DDC2B/CI	
	Strömkälla	100-240V~ 50/60Hz 3.0A	
	Effektförbrukning	Typisk (standard ljusstyrka och kontrast)	44W
Max. (ljusstyrka = 100, kontrast = 100)		≤206W	
Vänteläge		≤0.3W	
Fysiska egenskaper	Anslutningstyp	HDMIx2, DisplayPort, RJ-45, Hörlursuttag, USB C1: Video,PD 96W USB C2: uppströms USB C (sida): Strömförsörjning upp till 15W USB-Ax4 (sida, Hörlursuttag)	
	Signalkabeltyp	Borttagbar	
	Inbyggd högtalare	3Wx2	
Miljö	Temperatur	Drift	0°C~ 40°C
		Ur drift	-25°C~ 55°C
	Luftfuktighet	Drift	10 % ~ 85 % (utan kondens)
		Ur drift	5 % ~ 93% (utan kondens)
	Höjd	Drift	0 m ~ 5 000 m (0 fot ~ 16404 fot)
		Ur drift	0 m ~ 12 192 m (0 fot ~ 40000 fot)



[1] OBS! Det maximala antalet färger som stöds av den här produkten är 1,07 miljarder och inställningsvillkoren är följande (det kan finnas skillnader på grund av vissa grafikkorts begränsningar)("V":stöd, "\ " :icke-stöd):

Signalversion Färgformat Status Färgbit	HDMI2.0		DP1.4		USB C / USB High Data Speed		USB C / USB High-res	
	YCbCr420 YCbCr422	YCbCr444 RGB	YCbCr420 YCbCr422	YCbCr444 RGB	YCbCr420 YCbCr422	YCbCr444 RGB	YCbCr420 YCbCr422	YCbCr444 RGB
	UHD 60Hz 10 bpc	V	\	V	V	V	\	V
UHD 60Hz 8 bpc	V	V	V	V	V	V	V	V
QHD 60Hz 10 bpc	V	V	V	V	V	V	V	V
QHD 60Hz 8 bpc	V	V	V	V	V	V	\	V

Obs! Windows-operativsystem med 8bit+YCbCr422 och senare stöder inte HDR .

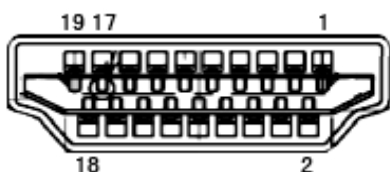
[2]Obs: I läget för hög datahastighet stöds inte 3840x2160@60Hz+10bit+YCbCr444.

Förinställda visningslägen

STANDARD	UPPLÖSNING(±1Hz)	HORISONTELL FREKVENNS (kHz)	VERTIKAL FREKVENNS (Hz)
DOS MODE	720x400@70Hz	31.469	70.087
VGA	640x480@60Hz	31.469	59.94
	640x480@67Hz	35	66.667
	640x480@72Hz	37.861	72.809
	640x480@75Hz	37.5	75
SVGA	800x600@56Hz	35.156	56.25
	800x600@60Hz	37.879	60.317
	800x600@72Hz	48.077	72.188
	800x600@75Hz	46.875	75
MAC MODES	832x624@75Hz	49.725	74.551
XGA	1024x768@60Hz	48.363	60.004
	1024x768@70Hz	56.476	70.069
	1024x768@75Hz	60.023	75.029
SXGA	1280x1024@60Hz	63.981	60.02
	1280x1024@75Hz	79.976	75.025
WXGA+	1440x900@60Hz	55.935	59.887
	1440x900@60Hz	55.469	59.901
WSXGA	1680x1050@60Hz	65.29	59.954
	1680x1050@60Hz	64.674	59.883
FHD	1920x1080@60Hz	67.5	60
QHD	2560x1440@60Hz	88.787	59.951
PBP Mode	1920x2160@60Hz	133.293	59.988
UHD	3840x2160@30Hz	67.5	30
	3840x2160@60Hz	135	60

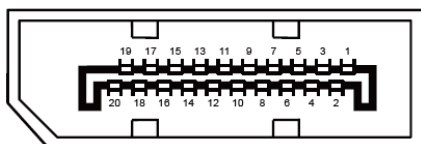
Obs! Enligt VESA-standarden kan det förekomma en viss avvikelse (+/-1 Hz) vid beräkning av uppdateringsfrekvensen (fältfrekvensen) för olika operativsystem och grafikkort. För att förbättra kompatibiliteten har den nominella uppdateringsfrekvensen för den här produkten avrundats. Se den faktiska produkten.

Stifttilldelningar



19 stift signalkabel för färgdisplay

Stift nr.	Signalnamn	Stift nr.	Signalnamn	Stift nr.	Signalnamn
1.	TMDS Data 2+	9.	TMDS-data 0-	17.	DDC/CEC jord
2.	TMDS Data 2 skärm	10.	TMDS-klocka +	18.	+5V ström
3.	TMDS-data 2-	11.	TMDS klockskärm	19.	Hot Plug-detektering
4.	TMDS Data 1+	12.	TMDS-klocka -		
5.	TMDS Data 1 skärm	13.	CEC		
6.	TMDS-data 1-	14.	Reserverad (N.C. på enhet)		
7.	TMDS Data 0+	15.	SCL		
8.	TMDS Data 0 skärm	16.	SDA		



20-stift signalkabel för färgdisplay

Stiftnr.	Signalnamn	Stiftnr.	Signalnamn
1	ML_Lane 3 (n)	11	GND
2	GND	12	ML_Lane 0 (p)
3	ML_Lane 3 (p)	13	CONFIG1
4	ML_Lane 2 (n)	14	CONFIG2
5	GND	15	AUX_CH(p)
6	ML_Lane 2 (p)	16	GND
7	ML_Lane 1 (n)	17	AUX_CH(n)
8	GND	18	Hot Plug-detektering
9	ML_Lane 1 (p)	19	Retur DP_PWR
10	ML_Lane 0 (n)	20	DP_PWR

Plug and Play

Plug & Play DDC2B-funktion

Denna bildskärm har VESA DDC2B-kapacitet i enlighet med VESA DDC STANDARD. Den ger bildskärmen möjlighet att informera värdsystemet om sin identitet och, beroende på vilken DDC-nivå som används, kommunicera ytterligare information om visningsmöjligheterna.

DDC2B är en tvåvägs datakanal som baseras på I2C-protokollet. Värden kan begära EDID-information över DDC2B-kanalen.

