

BENUTZERHANDBUCH



U32U3CV MONITOR

AOC.COM

©2024 AOC. All rights reserved
Version: A00

AOC

Sicherheit.....	1
Typografische Konventionen.....	1
Stromversorgung.....	2
Installation.....	3
Reinigung.....	4
Sonstiges.....	5
Einrichtung.....	6
Lieferumfang.....	6
Ständer und Basis montieren.....	7
Betrachtungswinkel anpassen.....	8
Monitor anschließen.....	9
Wall Mounting.....	10
Adaptive-Sync-Function.....	11
KVM.....	12
HDR.....	13
Calman Ready.....	14
Anpassung.....	17
Schnell Tasten.....	17
Bildschirmmenüeinstellungen.....	18
Preset Mode(Voreingestellter Modus).....	19
Picture.....	20
Input(Eingang).....	23
PIP/PBP.....	24
Settings(Einstellungen).....	25
OSD Setup (OSD-Einstellung).....	27
Information(Informationen).....	28
LED-Anzeige.....	29
Problemlösung.....	30
Technische Daten.....	31
Allgemeine Angaben.....	31
Voreingestellte Anzeigemodi.....	33
Pinbelegung.....	34
Plug-and-Play.....	35

Sicherheit

Typografische Konventionen

Im folgenden Abschnitt finden Sie typografische Konventionen, die wir in diesem Dokument nutzen.

Hinweise, Achtungs- und Warnhinweise

In dieser Anleitung werden bestimmte Textabschnitte fett oder kursiv gedruckt und mit einem Symbol begleitet. Diese Textabschnitte sind Hinweise, Vorsichts- oder Warnhinweise und werden wie folgt eingesetzt:



HINWEIS: Ein HINWEIS weist Sie auf wichtige Informationen hin, die Ihnen die Bedienung Ihres Computersystems erleichtern.





ACHTUNG: Ein ACHTUNGshinweis weist auf mögliche Beschädigungen der Hardware oder auf eventuelle Datenverluste hin und verrät Ihnen, wie Sie das Problem vermeiden.





WARNUNG: Eine Warnung weist auf ein Verletzungsrisiko hin und informiert Sie, wie Sie das Problem vermeiden. Einige Warnungen erscheinen möglicherweise in anderen Formaten und werden nicht durch ein Symbol begleitet. In solchen Fällen wird das Aussehen einer solchen Warnung durch behördliche Vorschriften vorgegeben.


Stromversorgung

 Der Monitor sollte nur über den am Etikett angegebenen Stromversorgungstyp betrieben werden. Falls Sie unsicher bezüglich des Stromversorgungstyps bei sich zuhause sind, wenden Sie sich bitte an Ihren Händler oder den örtlichen Stromversorger.

 Der Monitor ist mit einem dreipoligen geerdeten Stecker (einem Stecker mit einem dritten Schutzkontakt) ausgestattet. Dieser Stecker passt als Sicherheitsfunktion nur in eine geerdete Steckdose. Falls der dreipolige Stecker nicht in Ihre Steckdose passt, lassen Sie eine entsprechende Steckdose von einem Elektriker installieren oder nutzen Sie einen Adapter zur sicheren Erdung des Gerätes. Setzen Sie die Sicherheitsfunktion des geerdeten Steckers nicht außer Kraft.

 Ziehen Sie den Netzstecker während eines Gewitters oder bei längerer Nichtbenutzung des Gerätes. Dies schützt den Monitor vor Schäden durch Spannungsspitzen.

 Überlasten Sie keine Mehrfachsteckdosen oder Verlängerungskabel. Bei einer Überlastung drohen Brand- und Stromschlaggefahr.

 Nutzen Sie den Computer zur Gewährleistung eines zufriedenstellenden Betriebs nur mit UL-gelisteten Computern, die über angemessen konfigurierte Anschlüsse (100 bis 240 V Wechselspannung, min. 5 A) verfügen.

 Die Steckdose muss sich in der Nähe des Gerätes befinden und leicht zugänglich sein.

Installation

! Stellen Sie den Monitor nicht auf instabilen Wagen, Ständern, Stativen, Tischen auf, benutzen Sie keine instabilen Halterungen. Falls der Monitor umkippen oder fallen sollte, kann es zu schweren Beschädigungen des Gerätes oder zu Verletzungen kommen. Benutzen Sie ausschließlich Wagen, Ständer, Stative, Halterungen oder Tische, die vom Hersteller empfohlen oder mit dem Gerät verkauft werden. Halten Sie sich bei der Aufstellung des Gerätes an die Anweisungen des Herstellers, verwenden Sie dabei ausschließlich vom Hersteller empfohlenes Zubehör. Ein auf einem Wagen aufgestelltes Gerät muss mit Sorgfalt bewegt werden.

! Schieben Sie niemals Fremdkörper in die Öffnungen am Monitorgehäuse. Andernfalls kann es zu Kurzschlüssen kommen, die wiederum Brände oder Stromschläge verursachen können. Lassen Sie niemals Flüssigkeiten in oder auf den Monitor geraten.

! Legen Sie das Gerät nicht mit der Vorderseite auf den Boden.

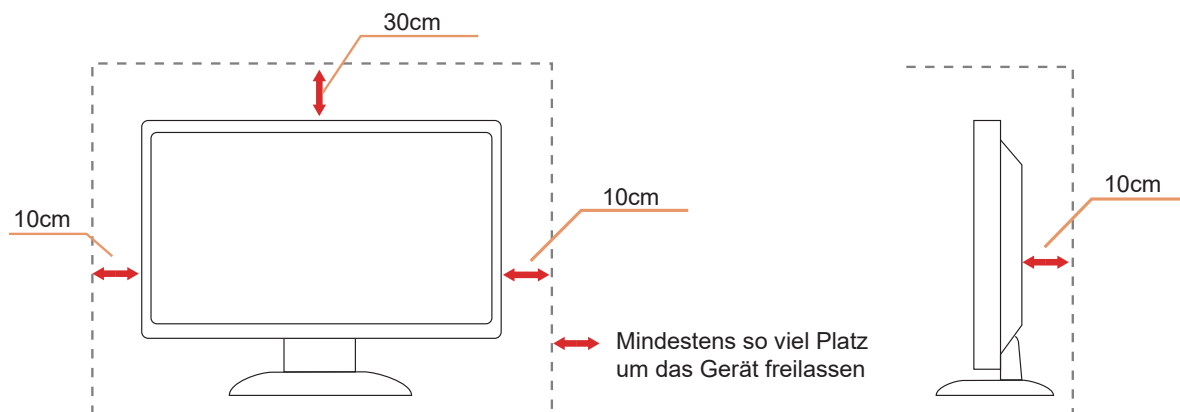
! Falls Sie den Monitor an eine Wand oder ein Regal montieren möchten, verwenden Sie ein vom Hersteller zugelassenes Montageset und befolgen Sie die zugehörigen Anweisungen.

! Zur Vermeidung möglicher Schäden, bspw. dass sich der Bildschirm von der Blende löst, darf der Monitor um nicht mehr als -5 Grad nach unten geneigt werden. Wenn der maximale Winkel von -5 Grad beim Neigen nach unten überschritten wird, fällt der daraus resultierende Schaden am Monitor nicht unter die Garantie.

! Lassen Sie rund um den Monitor etwas Platz frei; siehe unten. Andernfalls wird der Monitor nicht ausreichend belüftet, kann sich überhitzen, in Brand geraten oder anderweitig beschädigt werden.

Schauen Sie sich die nachstehende Abbildung an – sie zeigt die nötigen Abstände rund um den Monitor (bei Wandmontage und normaler Aufstellung), die zur ordnungsgemäßen Belüftung erforderlich sind:

Mit Ständer installiert



Reinigung


! Reinigen Sie das Gehäuse regelmäßig mit einem Tuch. Bei hartnäckigen Verschmutzungen können Sie ein mildes Reinigungsmittel verwenden; aggressive Reinigungsmittel jedoch können das Gehäuse beschädigen.


! Achten Sie bei der Reinigung darauf, dass kein Reinigungsmittel in das Gerät gelangt. Verwenden Sie ein möglichst weiches Tuch, damit es nicht zu Kratzern auf dem Bildschirm kommt.




! Bitte ziehen Sie das Netzkabel, bevor Sie das Produkt reinigen.

Sonstiges


 Falls das Gerät einen ungewöhnlichen Geruch abgibt, ungewöhnliche Geräusche macht oder gar Rauch austritt, ziehen Sie SOFORT den Netzstecker und wenden sich anschließend an den Kundendienst.

 Sorgen Sie dafür, dass die Belüftungsöffnungen nicht bspw. durch einen Tisch oder eine Gardine blockiert werden.

 Setzen Sie den LCD-Monitor keinen starken Vibrationen oder Erschütterungen aus; dies gilt besonders im Betrieb.

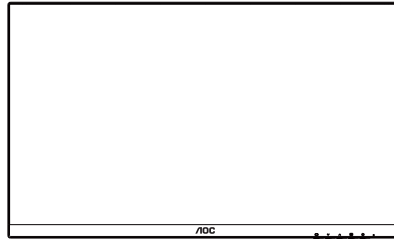
 Stoßen Sie nicht gegen den Monitor, lassen Sie den Monitor nicht fallen.

 Die Stromkabel müssen sicherheitsgenehmigt sein. Bei Deutschland muss es sich um H03VV-F/H05VV-F, 3G, 0,75 mm², oder besser handeln. Bei anderen Ländern müssen entsprechend geeignete Typen verwendet werden.

 Übermäßiger Schalldruck von Kopfhörern oder Ohrhörern kann zu Hörverlust führen. Die Einstellung des Equalizers auf das Maximum erhöht die Ausgangsspannung von Kopf- und Ohrörer und somit auch den Schalldruckpegel.

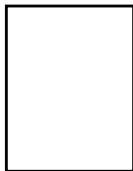
Einrichtung

Lieferumfang



Monitor

*

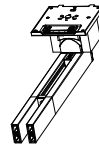


Quick Start Guide

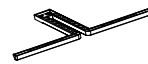
*



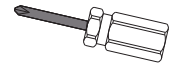
Warranty Card



Stand



Base



Screwdriver



Power Cable

*



HDMI Cable

*



DP Cable

*



USB C-C Cable

*



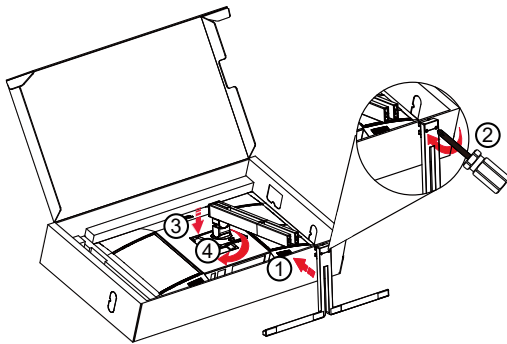
USB C-C/A Cable

*Nicht alle Signalkabel werden in allen Ländern und Regionen bereitgestellt. Bitte prüfen Sie dies mit dem örtlichen Händler oder der AOC-Zweigstelle.

Ständer und Basis montieren

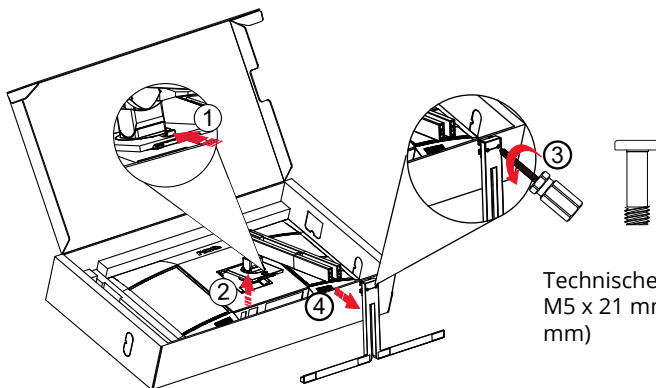
Sie können die Basis mit Hilfe der nachstehenden Schritte anbringen oder entfernen.

Einrichtung:




Hinweis: Richten Sie den Ständer an den Positionierlöchern in der Basis aus. Halten Sie Ständer und Basis bündig und ziehen Sie die beiden Schrauben an der Unterseite fest, bevor Sie die Stütze freigegeben, damit sie nicht umfällt.

Entfernen:

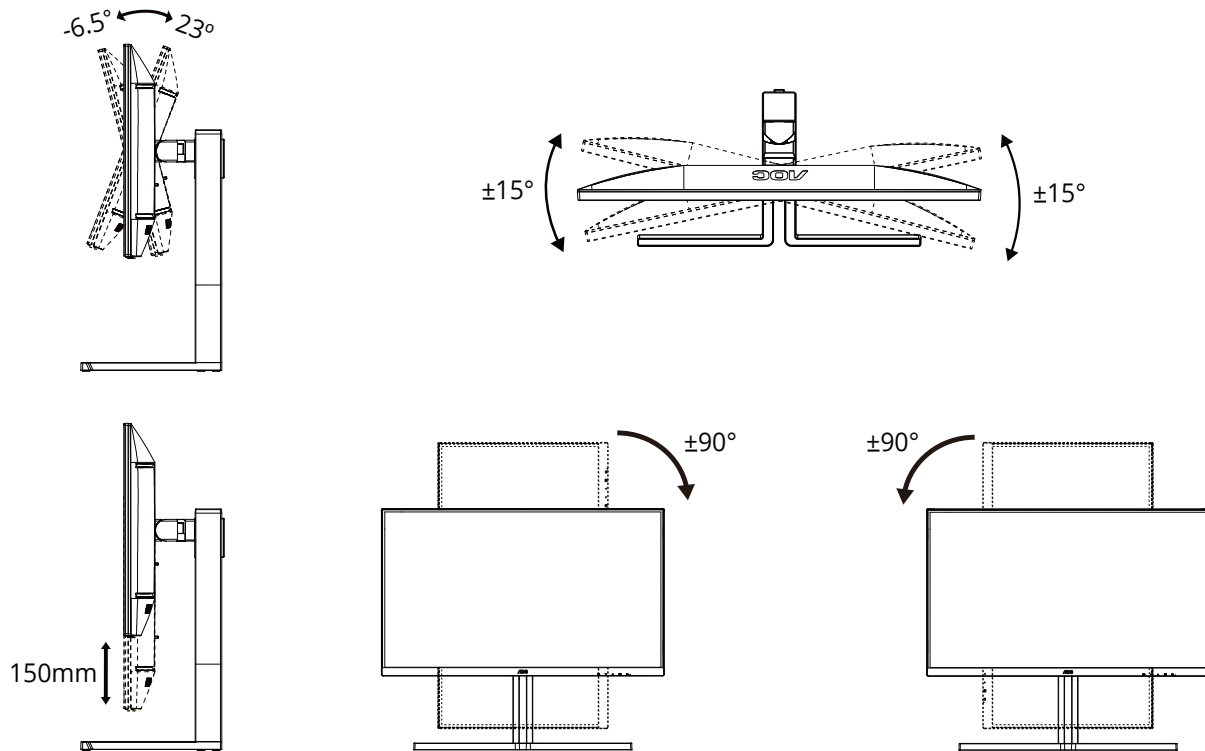


Technische Daten für Basisschraube:
M5 x 21 mm (effektives Gewinde 5,5 mm)

 **HINWEIS:** Displaydesign kann von Abbildung abweichen.

Betrachtungswinkel anpassen

Zur Erzielung eines optimalen Betrachtungserlebnisses sollten Sie darauf achten, dass Sie Ihr gesamtes Gesicht am Bildschirm sehen können. Anschließend passen Sie den Winkel je nach Vorlieben an. Halten Sie dabei den Ständer fest, damit der Monitor nicht umkippen kann, wenn Sie den Betrachtungswinkel ändern. Sie können den Monitor wie folgt verstellen:



HINWEIS:

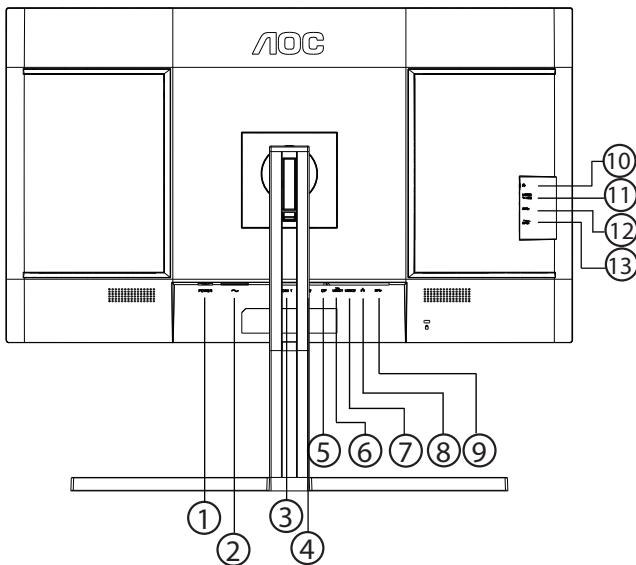
Achten Sie darauf, bei der Winkelverstellung möglichst nicht den LCD-Bildschirm zu berühren. Andernfalls kann es zu Beschädigungen bis hin zum Bersten des LCD-Bildschirms kommen.

Warnung

- Zur Vermeidung möglicher Bildschirmschäden, bspw. dass sich der Bildschirm ablöst, darf der Monitor um nicht mehr als -5 Grad nach unten geneigt werden.
- Drücken Sie bei Anpassung des Monitorwinkels nicht gegen den Bildschirm. Greifen Sie nur an der Blende.

Monitor anschließen

Kabelanschlüsse an der Rückseite von Monitor und Computer:



1. Der kraftschalter.
2. Stromversorgung
3. HDMI 1
4. HDMI 2
5. DisplayPort
6. USB C1 (Video, PD 96 W)
7. USB C2 (Upstream, nur Daten)
8. RJ45
9. USB-3.2-Gen2-Downstream
10. Stromversorgung
11. USB C (Seite): Stromversorgung bis 15 W
12. USB-3.2-Gen2-Downstream
13. USB-3.2-Gen2-Downstream + Aufladung

PC-Verbindung

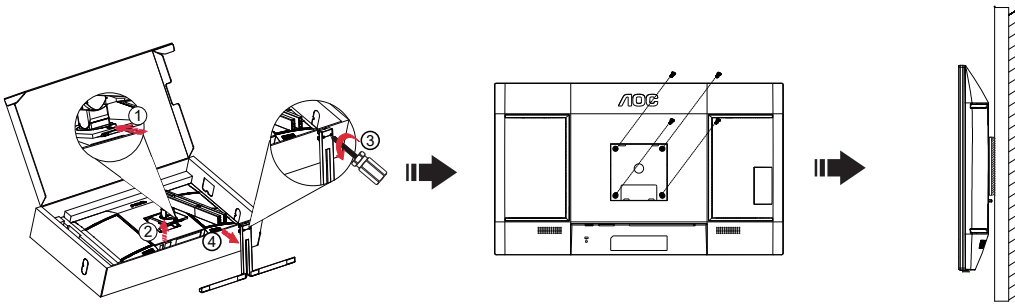
1. Schließen Sie das Netzkabel sicher an der Rückseite des Monitors an.
2. Schalten Sie den Computer aus, trennen Sie das Netzkabel.
3. Verbinden Sie das Signalkabel des Monitors mit dem Videoanschluss an der Rückseite Ihres Computers.
4. Schließen Sie das Netzkabel Ihres Computers und Ihres Monitors an einer Steckdose in der Nähe an.
5. Schalten Sie den Computer und den Monitor ein.

Falls Ihr Monitor ein Bild anzeigt, ist die Installation abgeschlossen. Falls kein Bild angezeigt wird, beachten Sie bitte die Problemlösung.

Zum Schutz Ihrer Geräte schalten Sie PC und LCD-Monitor grundsätzlich aus, bevor Sie Verbindungen herstellen oder trennen.

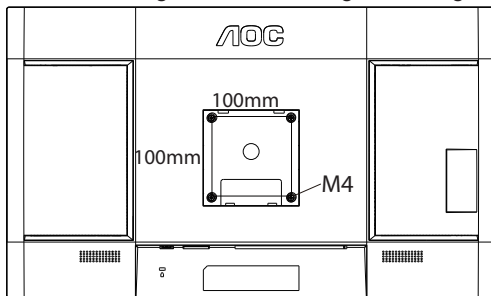
Wall Mounting

Preparing to Install An Optional Wall Mounting Arm.

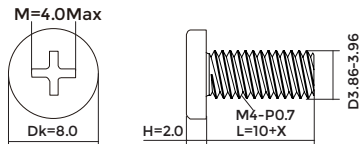


Dieser Monitor kann an einen Wandhängearm, den Sie separat kaufen können, angebracht werden. Trennen Sie bitte vor der Installation die Stromversorgung. Folgen Sie dann den Schritten unten:

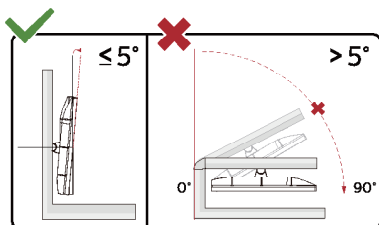
1. Entfernen Sie den Ständer.
2. Befolgen Sie die Anweisungen des Herstellers, um den Wandhängearm zusammenzubauen.
3. Stellen Sie den Wandhängearm an der Rückseite des Monitors auf. Richten Sie die Löcher des Arms an den Löchern auf der Rückseite des Monitors aus.
4. Stecken Sie die 4 Schrauben in die Löcher und ziehen Sie sie fest.
5. Schließen Sie die Kabel wieder an. Anweisungen zur Befestigung des optionalen Wandhängearms an der Wand sind in seiner mitgelieferten Montageanleitung angegeben.



Spezifikationen der Schrauben zur Wandaufhängung: M4 x (10 + X) mm (X = Dicke der Wandhalterung)



Hinweis : VESA-Montageschrauben stehen nicht für alle Modelle zur Verfügung. Bitte wenden Sie sich an Ihren Fachhändler oder eine offizielle AOC-Abteilung. Wenden Sie sich für die Wandmontage immer an den Hersteller.



* Displaydesign kann von Abbildung abweichen.

⚠ Warnung

- Zur Vermeidung möglicher Bildschirmschäden, bspw. dass sich der Bildschirm ablöst, darf der Monitor um nicht mehr als -5 Grad nach unten geneigt werden.
- Drücken Sie bei Anpassung des Monitorwinkels nicht gegen den Bildschirm. Greifen Sie nur an der Blende.

Adaptive-Sync-Funktion

1. Die Adaptive-Sync-Funktion funktioniert mit DP/HDMI/USB C
2. Kompatible Grafikkarte: Nachstehend finden Sie eine Liste empfohlener Produkte oder sehen Sie hier nach: www.AMD.com

Grafikkarten

- Radeon™ RX Vega Serie
- Radeon™ RX 500 Serie
- Radeon™ RX 400 Serie
- Radeon™ R9/R7 300 Serie (mit Ausnahme der R9 370/X, R7 370/X, R7 265-Serie)
- Radeon™ Pro Duo (2016)
- Radeon™ R9 Nano Serie
- Radeon™ R9 Fury Serie
- Radeon™ R9/R7 200 Serie (mit Ausnahme der R9 270/X, R9 280/X-Serie)

Prozessoren

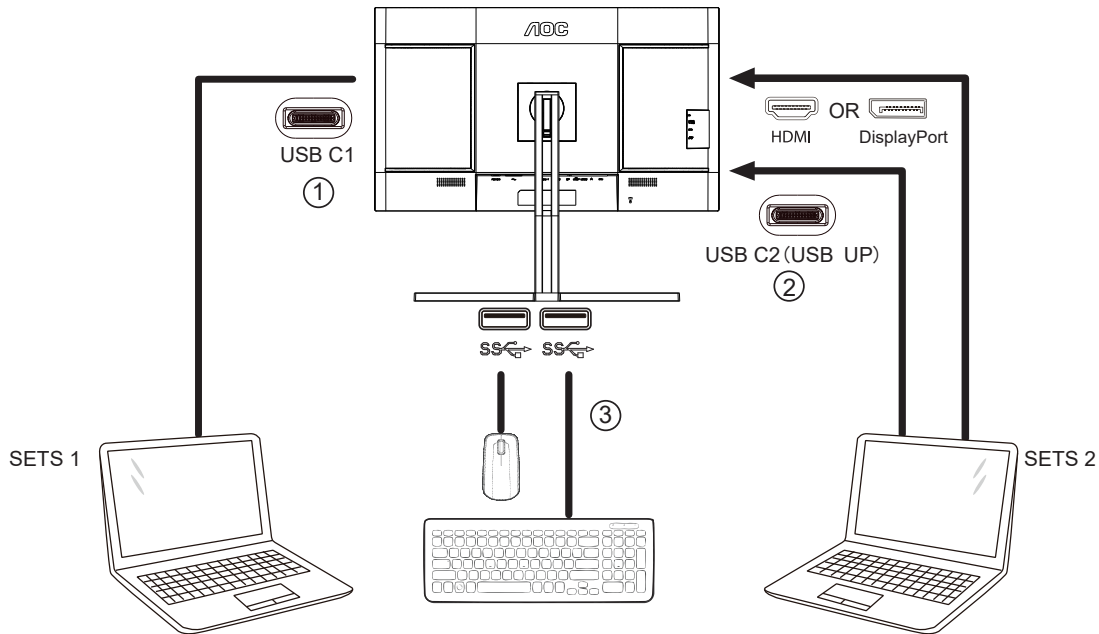
- AMD Ryzen™ 7 2700U
- AMD Ryzen™ 5 2500U
- AMD Ryzen™ 5 2400G
- AMD Ryzen™ 3 2300U
- AMD Ryzen™ 3 2200G
- AMD PRO A12-9800
- AMD PRO A12-9800E
- AMD PRO A10-9700
- AMD PRO A10-9700E
- AMD PRO A8-9600
- AMD PRO A6-9500
- AMD PRO A6-9500E
- AMD PRO A12-8870
- AMD PRO A12-8870E
- AMD PRO A10-8770
- AMD PRO A10-8770E
- AMD PRO A10-8750B
- AMD PRO A8-8650B
- AMD PRO A6-8570
- AMD PRO A6-8570E
- AMD PRO A4-8350B
- AMD A10-7890K
- AMD A10-7870K
- AMD A10-7850K
- AMD A10-7800
- AMD A10-7700K
- AMD A8-7670K
- AMD A8-7650K
- AMD A8-7600
- AMD A6-7400K

KVM

Wenn das Display eingeschaltet ist, können Sie die beiden Signalausgabegeräte (zwei Computer oder zwei Laptops oder ein Computer und ein Laptop) mit einer Tastatur und einer Maus über die KVM-Funktion steuern.

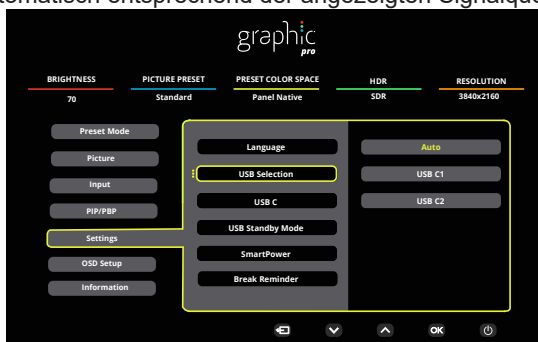
Einrichtung:

1. Verbinden Sie den Monitor über das USB-C-zu-USB-C-Kabel mit dem ersten Gerät (Computer oder Laptop) und dem USB-C1-Anschluss.
2. Verbinden Sie den Monitor über den HDMI- oder DisplayPort- (Eingang) Anschluss mit dem zweiten Gerät (Computer oder Laptop) und verbinden Sie den USB-C2-Anschluss des Monitors über das USB-C-zu-USB-A-Kabel mit dem USB-Anschluss des Gerätes.
3. Verbinden Sie die Peripheriegeräte (Tastatur und Maus) mit dem USB-A-Anschluss (USB-Downstream) des Monitors.



4. Rufen Sie das OSD-Menü auf. Stellen Sie je nach Bedarf Auto, USB C1 oder USB C2 in Einstellungen -> USB-Auswahl ein.

Bei Einstellung auf Auto schalten die mit dem Monitor verbundene Tastatur und Maus die gesteuerten Geräte automatisch entsprechend der angezeigten Signalquelle um.



USB Selection (USB-Auswahl)	Funktionsbeschreibung
Auto	Wählen Sie je nach aktuell am Bildschirm angezeigter Signalquelle automatisch USB C1 oder USB C2 (USB-Upstream).
USB C1	USB-Upstream-Pfad wird über das USB-C-zu-USB-C-Kabel bereitgestellt.
USB C2	Der USB-Upstream-Pfad wird über das USB-C-zu-USB-A-Kabel bereitgestellt.

Hinweis: Wechseln Sie im BiB/BnB-Anzeigemodus den USB-Upstream-Pfad über das OSD-Menü.

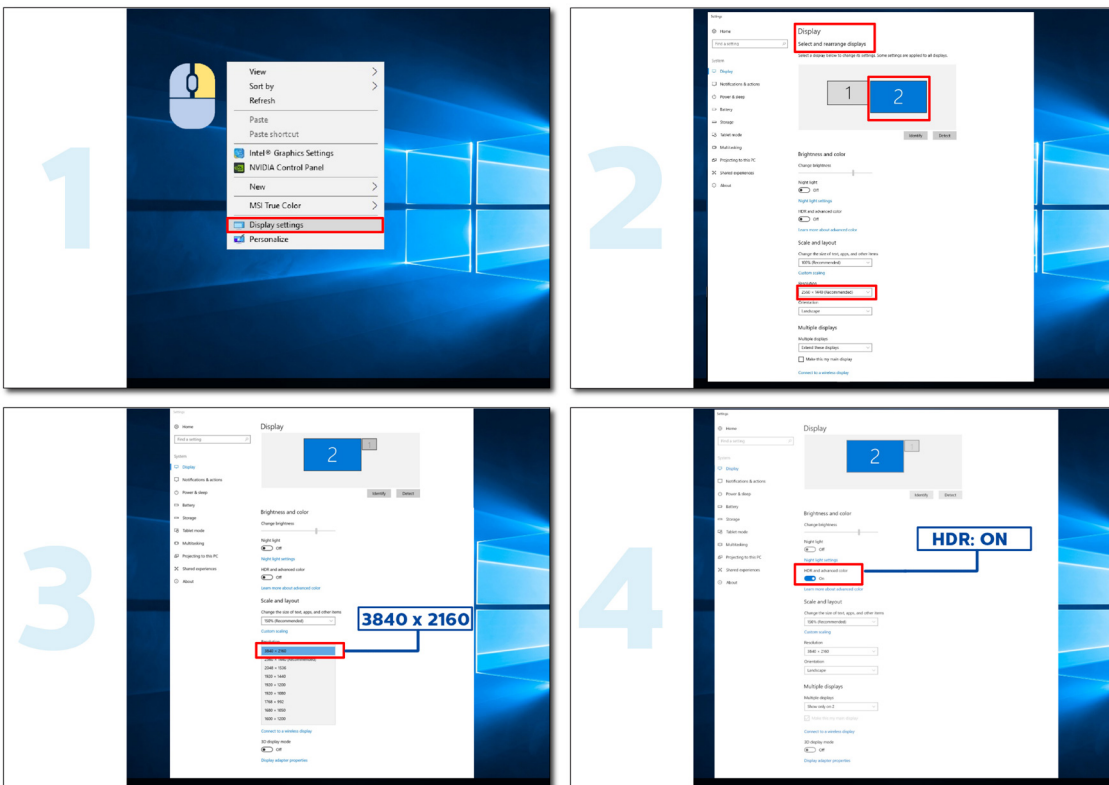
HDR

Ist mit Eingangssignalen im HDR10-Format kompatibel.

Das Display könnte die HDR-Funktion automatisch aktivieren, falls Player und Inhalt kompatibel sind. Informationen zur Kompatibilität Ihres Gerätes und Ihrer Inhalte erhalten Sie vom Gerätehersteller und Inhaltsanbieter. Bitte wählen Sie bei der HDR-Funktion „Aus“, wenn Sie keine automatische Aktivierung der Funktion wünschen.

Hinweis:

1. Es ist keine spezielle Einstellung für die DisplayPort-/HDMI-Schnittstelle in Windows-10-Versionen vor V1703 erforderlich.
2. Bei Windows-10-Versionen V1703 ist nur die HDMI-Schnittstelle verfügbar, die DisplayPort-Schnittstelle funktioniert nicht.
3. Anzeigeeinstellung:
 - a. Die Anzeigeaufösung ist auf 3840 x 2160 eingestellt und HDR ist auf Ein voreingestellt.
 - b. Nach Aufrufen einer Anwendung wird der beste HDR-Effekt erzielt, wenn die Auflösung in 3840 x 2160 (falls zutreffend) geändert wird.



Calman Ready



Calman Ready-Displays und -Geräte verfügen über die Fähigkeit, direkt mit Calman®-Farbkalibrierungssoftware von Portraitdisplays zu kommunizieren. Geräte, die Calman Ready sind, können schnelle eine Verbindung zur Software herstellen und ihre präzisen und automatisierten Kalibrierungsfunktionen (AutoCal™) nutzen. Calman Ready ermöglicht einfache, präzise und schnelle Kalibrierungen mit Ihrem brandneuen AOC-Display.

Wie aktivieren Sie Calman Ready?

Benötigte Calman-Version:

Calman (Ultimate oder Studio) Version 5.15.5.19 oder aktueller

Erforderliche Hardware

Calman-kompatibler Mustergenerator

*Externer HDR-fähiger Generator zur HDR-Kalibrierung erforderlich

Calman-kompatibles Messgerätes

Informationen finden Sie unter: [Calman-kompatible Messgeräte](#)

Scannen Sie zum Öffnen der **Anleitung zur AOC-Monitorkalibrierung** den folgenden QR-Code. Dort finden Sie Anweisungen zur Kalibrierung von mit Calman Ready kompatiblen AOC-Monitoren:



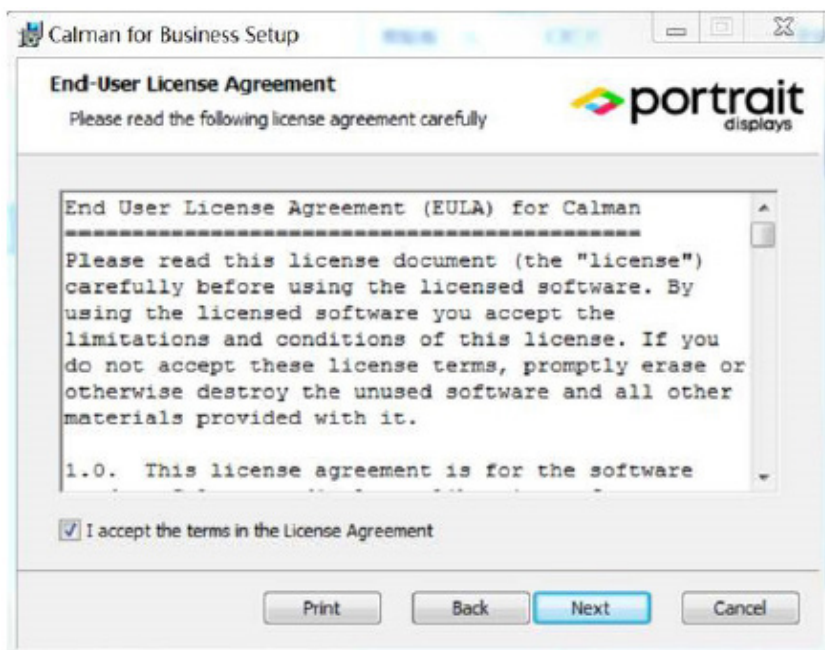
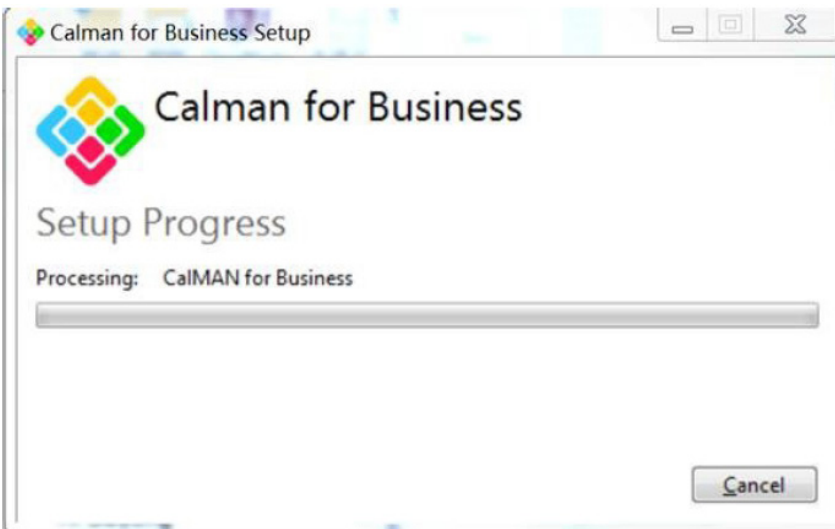
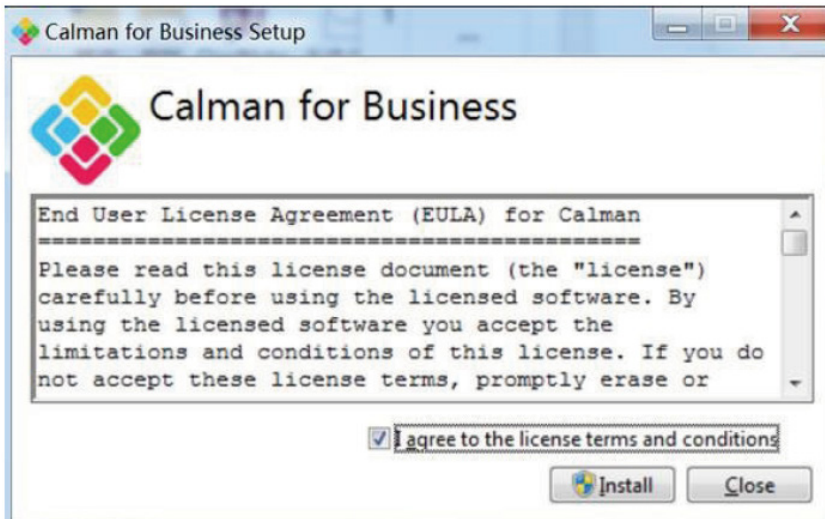
Hinweis:

Sobald die Kalibrierung abgeschlossen ist, wird die Kalibrierung im Monitor-OSD unter Bild → CMR-Farbraum gespeichert.

[HINWEIS: DIE MEISTEN CALMAN-NUTZER SIND MIT DEN FOLGENDEN ANWEISUNGEN VERTRAUT; DAHER SOLLTE DIES ALS OPTIONAL BEI DER ANLEITUNG BETRACHTET WERDEN]

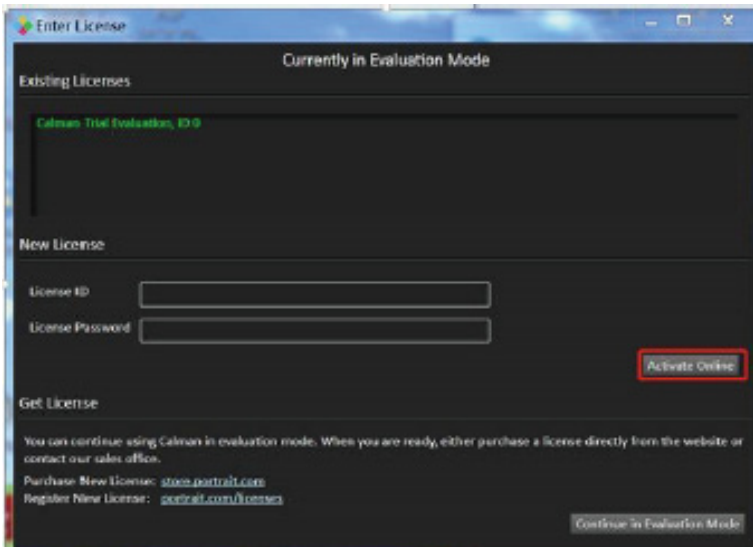
Schritt 1:

Installieren Sie Ihre Calman-Software.



Schritt 2:

Geben Sie Ihre Lizenz-ID und Ihr Lizenzkennwort ein, klicken Sie dann zum Aktivieren Ihrer Calman-Lizenz auf die Schaltfläche Online aktivieren.



Schritt 3:

1. Verbinden Sie den Laptop mit dem USB-C-Anschluss (Unterseite) des Monitors.
2. Verbinden Sie einen Farbmesser mit dem Laptop.
3. Öffnen Sie Calman und öffnen Sie durch Scannen des QR-Codes die **Anleitung zur AOC-Monitorkalibrierung**. Dort finden Sie Anweisungen zur Kalibrierung von mit Calman Ready kompatiblen AOC-Monitoren:

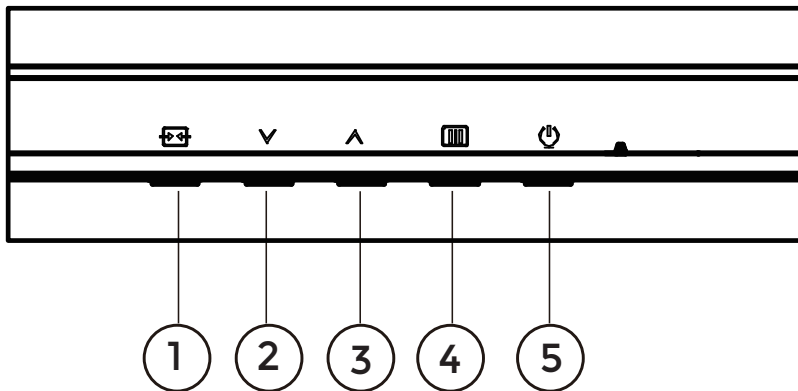


Hinweis:

Sobald die Kalibrierung abgeschlossen ist, wird die Kalibrierung im Monitor-OSD unter Bild → CMR-Farbraum gespeichert.

Anpassung

Schnellasten



1	Quelle / Verlassen
2	Voreingestellter Modus / HDR
3	Helligkeit
4	Menü / Enter
5	Stromversorgung

Menü / Enter

Zum Anzeigen des OSD-Menüs und zum Bestätigen von Auswahlen.

Stromversorgung

Drücken Sie zum Ein-/Ausschalten des Monitors die Ein-/Austaste.

Helligkeit

Wenn kein OSD angezeigt wird, drücken Sie zum Öffnen der Helligkeitsfunktion „ ^ “, drücken Sie dann zur Anpassung der Hintergrundbeleuchtung „ ^ “ oder „v“

Voreingestellter Modus / HDR

Wenn kein OSD angezeigt wird, drücken Sie zum Öffnen der Funktion Voreingestellter Modus „v“, drücken Sie dann zur Auswahl eines Modus „v“ oder „ ^ “.

Stellen Sie bei Eingang eines HDR-Signals das HDR-Profil entsprechend Ihren Nutzungsanforderungen ein.

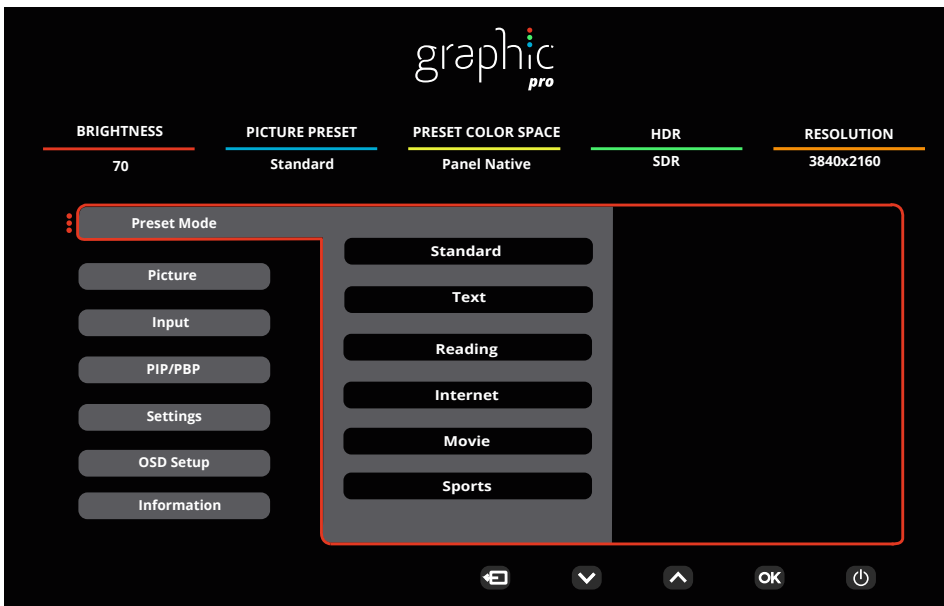
Quelle / Beenden

Wenn das Bildschirmmenü geschlossen ist, fungiert die Quelle / Beenden-Taste als Quelle-Schnellaste.

Wenn das OSD-Menü aktiv ist, fungiert diese Schaltfläche als Exit-Taste (um das OSD-Menü zu verlassen).

Bildschirmmenüeinstellungen

Grundlegende, einfache Anleitung zu den Bedientaste.

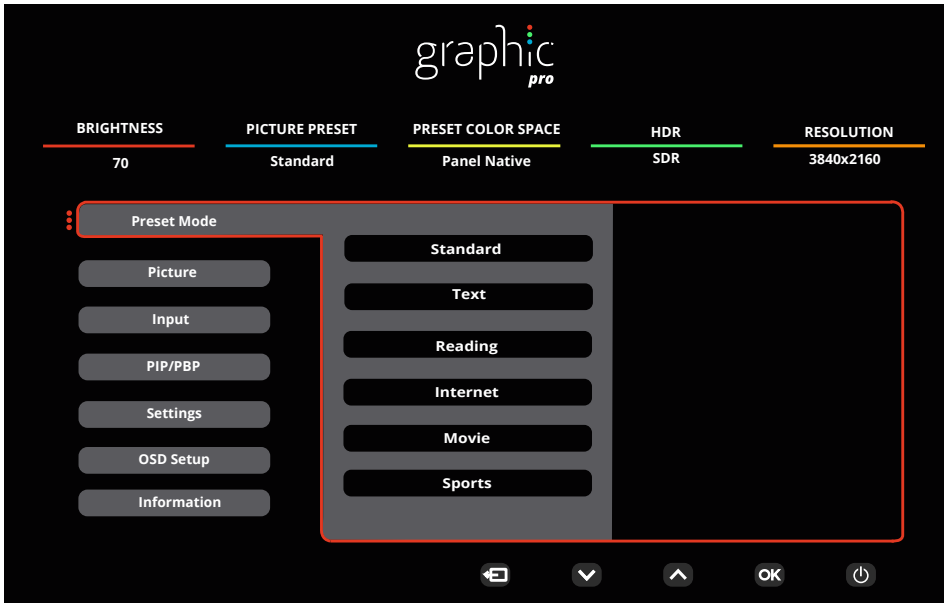


- 1). Drücken Sie zum Einblenden des Bildschirmmenüs die **Menütaste**.
- 2). Mit der ∇ „Links“ oder \wedge „Rechts“ navigieren Sie durch die Funktionen. Sobald die gewünschte Funktion hervorgehoben ist, drücken Sie zum Aktivieren die **Menütaste / OK** . Navigieren Sie mit der ∇ „Links“ oder \wedge „Rechts“ durch die Untermenüfunktionen. Sobald die gewünschte Funktion hervorgehoben ist, drücken Sie zum Aktivieren die **Menütaste / OK** .
- 3). Ändern Sie mit der ∇ „Links“ oder \wedge „Rechts“ die Einstellungen der ausgewählten Funktion. Drücken Sie zum Verlassen **Verlassen-Taste /** . Falls Sie weitere Funktionen anpassen möchten, wiederholen Sie die Schritte 2 bis 3.
- 4). Bildschirmmenü sperren: Halten Sie zum Sperren des Bildschirmmenüs die **Menütaste** gedrückt, während der Monitor ausgeschaltet ist; drücken Sie dann zum Einschalten des Monitors die **Ein-/Austaste**. Halten Sie zum Freigeben des Bildschirmmenüs die **Menütaste** gedrückt, während der Monitor ausgeschaltet ist; drücken Sie dann zum Einschalten des Monitors die **Ein-/Austaste**.

Hinweise:

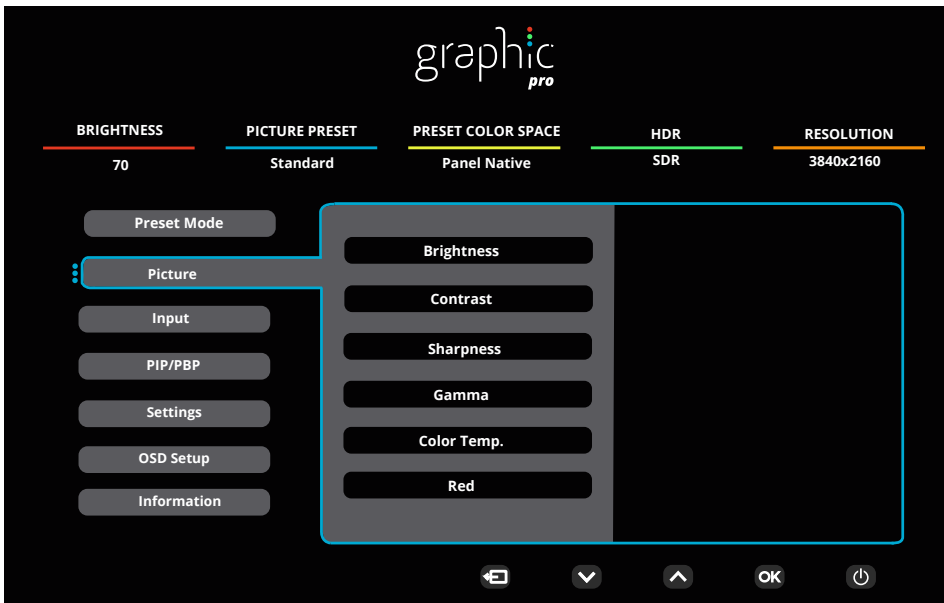
- 1). Falls das Produkt über nur einen Signaleingang verfügt, ist die Option „Eingangswahl“ deaktiviert.
- 2). Wenn die Auflösung des Eingangssignals die native Auflösung oder Adaptive-Sync ist, ist das Element „Bildverhältnis“ ungültig.

Preset Mode(Voreingestellter Modus)



Preset Mode (Voreingestellter Modus)	Standard	Standardmodus
	Text	Textmodus
	Reading (Lesen)	Lesenmodus
	Internet	Internetmodus
	Movie (Film)	Filmmodus
	Sports (Sport)	Sportmodus
	Photographer (Fotograf)	Fotografmodus
	HDR Picture (HDR-Bild)	HDR-Simulation-Bildmodus
	HDR Movie (HDR-Film)	HDR-Simulation-Filmmodus
	HDR Game (HDR-Spiel)	HDR-Simulation-Spielmodus
	FPS (Ego-Shooter)	Zum Spielen von Ego-Shooter (FPS). Verstärkt Details in dunklen Szenen.
	RTS (Echtzeit-Strategiespiele)	Beim Spielen von Echtzeit-Strategiespiele (RTS). Verbessert die Bildqualität.
	Racing (Rennen)	Beim Spielen von Rennspielen. Bietet schnellste Reaktionszeit und hohe Farbsättigung.
	D-Mode	D-Mode Mode
	Uniformity	Uniformity Mode
Reset color	Ja oder Nein Hinweis: Setzt die Farbeinstellungen auf die werkseitigen Standardwerte zurück.	
HDR	Off (Aus)	Stellen Sie das HDR-Profil entsprechend Ihren Nutzungsanforderungen ein. Hinweis: Wenn HDR-Inhalt erkannt wird, wird die HDR-Option zur Anpassung angezeigt.
	DisplayHDR	
	HDR Picture (HDR-Bild)	
	HDR Movie (HDR-Film)	
	HDR Game (HDR-Spiel)	

Picture



Brightness (Helligkeit)	0-100	Helligkeitsregelung
Contrast (Kontrast)	0-100	Kontrast vom Digital-Register
Sharpness (Schärfe)	0-100	Na, bessere ansicht.
Gamma	1.8 / 2.0 / 2.2 / 2.4 / 2.6	Gamma anpassen.
Color Temp. (Farbtemp.)	Native / 5000K / 6500K 7500K / 8200K / 9300K 11500K / User define	Farbtemp. Anpassen. Hinweis: Wählen Sie zur Anpassung der RGB-Farben Benutzerdefiniert.
Red (Rot)	0-100	Rotverstärkung vom Digital-Register
Green (Grün)	0-100	Grünverstärkung vom Digital-Register
Blue (Blau)	0-100	Blauverstärkung vom Digital-Register
Saturation (Sättigung)	R / G / B / C / M / Y	Anpassung 0 bis 100.
Hue(Farbtön)	R / G / B / C / M / Y	Anpassung 0 bis 100.
Color Space (Farbraum)	Panel Native	Ich kontrolliere den farbraum..
	sRGB	
	Display-P3	
	DCI-P3	
	DCI-P3 (D50)	
	Adobe RGB	
	Adobe RGB (D50)	
	Rec. 2020	
	Rec. 709	

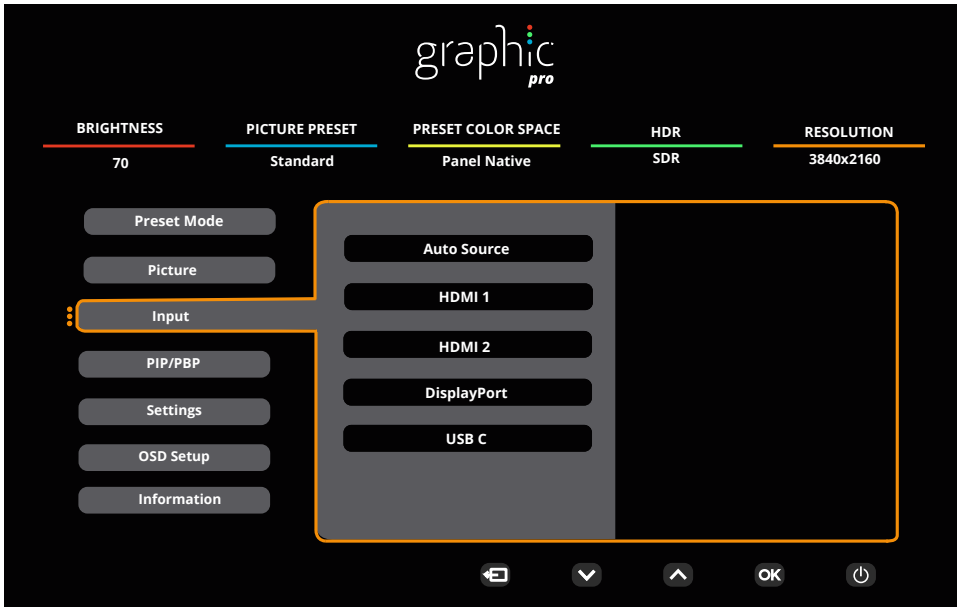
CMR Color Space (CMR-Farbraum)	sRGB	<p>CMR-Farbraum anpassen. Hinweis: Diese Funktion ist erst optional, nachdem Sie den Farbraum des Gerätes über das von Portrait entwickelte Calman-Tool (PC-Software) angepasst haben. Dieses Produkt kann über Calman-Farbkalibrierungssoftware farbkalibriert werden, und die zur Farbkalibrierung benötigte Hardware-Ausrüstung sollte entsprechend der Empfehlung von Calman separat erworben werden.</p>
	Display-P3	
	DCI-P3	
	DCI-P3 (D50)	
	Adobe RGB	
	Adobe RGB (D50)	
	Rec. 2020	
	Rec. 709	
	Custom Mode	
HDR Color Space (HDR-Farbraum)	DCI-P3	<p>HDR-Farbraum anpassen. Hinweis: Bei CMR DCI-P3 & CMR Rec. 2020. ist diese Funktion erst optional, nachdem der Farbraum des Gerätes über das von Portrait entwickelte Calman-Tool (PC-Software) angepasst wurde. Dieses Produkt kann über Calman-Farbkalibrierungssoftware farbkalibriert werden, und die zur Farbkalibrierung benötigte Hardware-Ausrüstung sollte entsprechend der Empfehlung von Calman separat erworben werden.</p>
	Rec. 2020	
	CMR DCI-P3	
	CMR Rec. 2020	
DCR	Off (Aus)	Deaktiviert das dynamische Kontrastverhältnis
	On (Ein)	Aktiviert das dynamische Kontrastverhältnis
Local Dimming	Off (Aus) / On (Ein)	<p>Lokale Verdunkelung deaktivieren oder aktivieren. Hinweis: Lokale Verdunkelung ist bei SDR-Signal deaktiviert und bei HDR-Signal standardmäßig aktiviert.</p>
Clear Vision	Off (Aus)	Mach die augen wieder klar!.
	Weak (Schwach)	
	Medium (Mittel)	
	Strong (Stark)	
LowBlue Mode(Schwaches- Blaulicht-Modus)	Off (Aus)	Verringern Sie blaue Lichtwellen durch Steuerung der Farbtemperatur.
	Multimedia	
	Internet	
	Office(Büro)	
	Reading(Lesen)	
Image Ratio (Seitenverhältnis)	Full(Vollbild) / Aspect (Seitenverhältnis)/ 1:1 /	<p>Seitenverhältnis der Bildanzeige wählen.Hinweis: 1) Der Zustand ist standardmäßig Vollbildmodus, und es kann jeder Anzeigemodus ausgewählt werden. 2) Das Bildschirmverhältnis kann ausgewählt werden, ausgenommen Hauptfrequenz und Anzeigemodus mit demselben Verhältnis wie der Bildschirm. 3) Alle Anzeigemodi können im Verhältnis von 1:1 ausgewählt werden, ausgenommen der Hauptfrequenz.</p>
Over Scan	Off (Aus) / On (Ein)	Disable or Enable Over Scan.

Shadow Boost (Schattenverstärkung)	Off(Aus) / Level 10(Stufe 10) / Level 20(Stufe 20) / Level 30(Stufe 30)	Verbesserte Bildschirmdetails in dunklen oder hellen Bereichen zur Anpassung der Helligkeit im hellen Bereich und zur Verhinderung einer Übersättigung.
Shadow Control (Schattensteuerung)	0-100	Der Standardwert der Schattensteuerung ist 50. Sie können den Wert zur Verbesserung des Kontrasts für eine klare Bildanzeige zwischen 50 und 100 bzw. zwischen 50 und 0 einstellen. 1. Falls das Bild zu dunkel ist und Details kaum zu erkennen sind, passen Sie die Einstellung auf einen Wert zwischen 50 und 100 an. 2. Falls das Bild zu hell ist und Details kaum zu erkennen sind, passen Sie die Einstellung auf einen Wert zwischen 50 und 0 an.
Game Color (Spielfarbe)	0-20	Spielfarbe kann zur Anpassung der Sättigung für ein besseres Bild auf 0 bis 20 eingestellt werden.
Adaptive-Sync	Off (Aus) / On (Ein)	Adaptive-Sync deaktivieren oder aktivieren Erinnerung zur Ausführung von Adaptive-Sync: Wenn die Funktion Adaptive-Sync aktiviert ist, kann dies in einigen Spielumgebungen zu Blinken führen..
Overdrive (Übersteuerung)	Off (Aus)	Reaktionszeit anpassen.
	Weak (Schwach)	
	Medium (Mittel)	
	Strong (Stark)	

Hinweis:

Aufgrund der Lichtstreuung erscheint ein Strahlenkranz an Fensterrändern einiger spezifischer Bildschirme oder an Rändern beweglicher Tiere, wenn die lokale Dimmung aktiviert ist. Dies ist eine physikalische Eigenschaft des Mini-LED-Bildschirms und stellt keinen Fehler dar. Sie können es unbesorgt weiterhin verwenden.

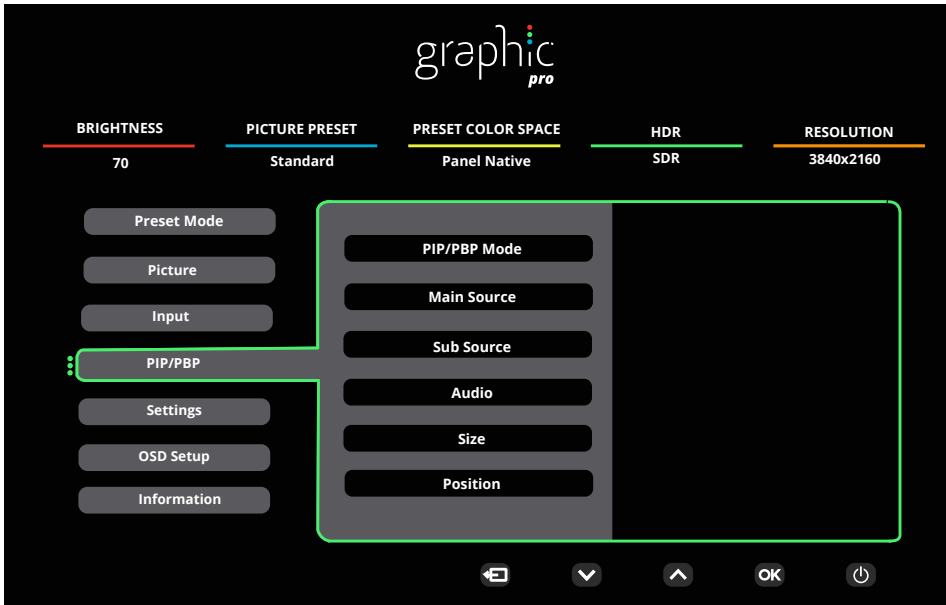
Input(Eingang)



Auto Source (Auto-Quelle)	Off (Aus) / On (Ein)	Automatische quelle deaktivieren/aktivieren
HDMI 1		Eingangssignalquelle wählen
HDMI 2		
DisplayPort		
USB C		

Hinweis:
 Sie sollten Auto-Quelle aktiviert lassen.

PIP/PBP



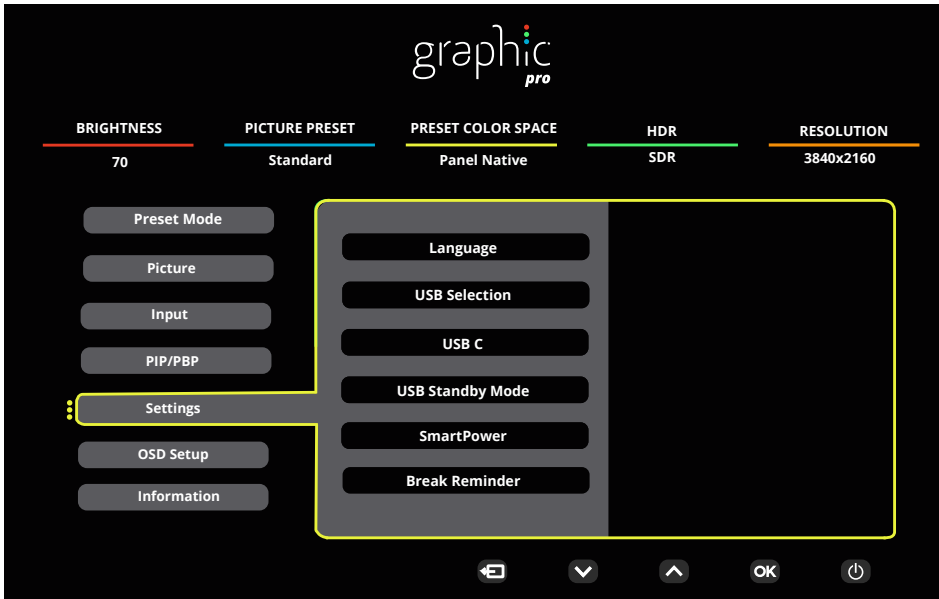
PIP / PBP Mode (PIP/PBP-Modus)	Off (Aus) / PIP (BiB) / PBP (BuB)	BiB oder BuB de-/aktivieren
Main Source (Hauptqu.)	HDMI1 / HDMI2 / DisplayPort / USB C	Hauptbildschirmquelle wählen
Sub Source (Subqu.)	HDMI1 / HDMI2 / DisplayPort / USB C	Subbildschirmquelle wählen
Audio	Main Source (Hauptqu.) / Sub Source (Subqu.)	Audioeinrichtung de-/aktivieren
Size (Grö.)	Small (Kl.) / Middle (Mit.) / Large (Gr.)	Bildschirmgröße wählen
Position	Right-up (Obn rechts)	Bildschirmposition einstellen
	Right-down (Untn rechts)	
	Left-up (Oben links)	
	Left-down (Unten links)	
Swap (Tauschen)	Off (Aus) / On (Ein)	Bildschirmquelle tauschen

- 1) Wenn „HDR“ auf Nicht-Aus eingestellt ist, können alle Elemente unter „PIP/PBP“ nicht angepasst werden.
- 2) Wenn BiB/BnB aktiviert ist, sind einige farbbezogene Anpassungen im OSD-Menü nur für den Hauptbildschirm gültig, während der Subbildschirm nicht unterstützt wird. Daher können Hauptbildschirm und Subbildschirm verschiedene Farben aufweisen.
- 3) Wenn BnB eingeschaltet ist, ist die Kompatibilität der Haupt-/Subeingangsquelle wie folgt:

PIP		Sub Source (Subqu.)			
		HDMI1	HDMI2	DisplayPort	USB C
Main Source (Hauptqu.)	HDMI1	V	V	V	V
	HDMI2	V	V	V	V
	DisplayPort	V	V	V	V
	USB C	V	V	V	V

PBP		Sub Source (Subqu.)			
		HDMI1	HDMI2	DisplayPort	USB C
Main Source (Hauptqu.)	HDMI1	V	V	V	V
	HDMI2	V	V	V	V
	DisplayPort	V	V	V	V
	USB C	V	V	V	V

Settings(Einstellungen)



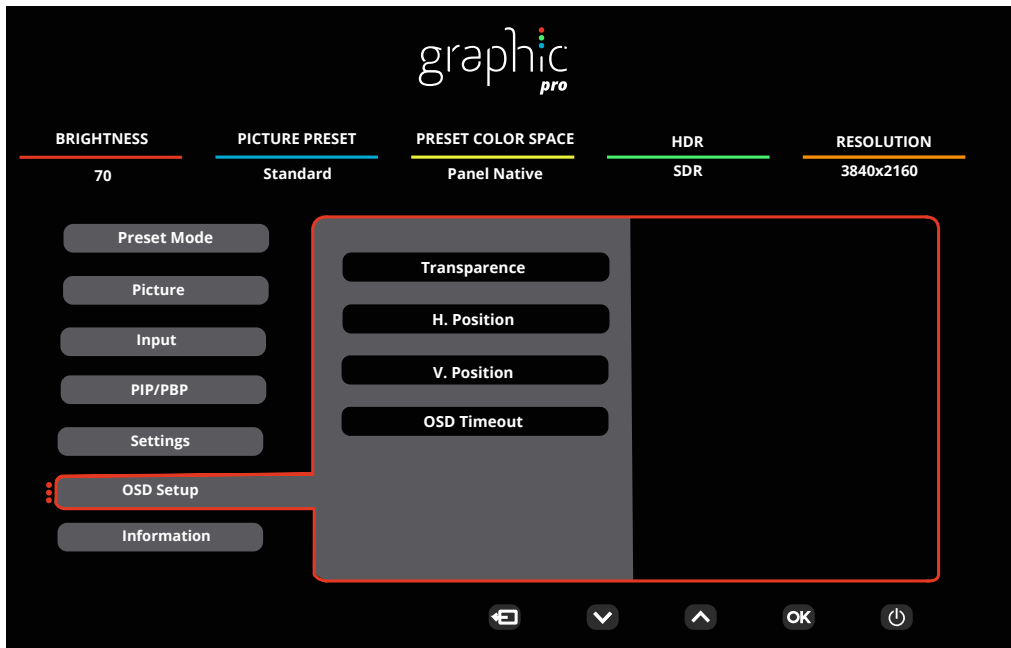
Language (Sprache)	English/Français/Español/ Português/Deutsch/Italiano/ Nederlands/Svenska/Suomi/ Polski/Čeština/Русский/ 한국어 /Türkçe/Українська/ 繁 體中文 / 简体中文 / 日 本語	Sprache des Bildschirmmenüs wählen
USB Selection (USB Auswahl)	Auto / USB C1 / USB C2	Wählen sie einen uplink zu USB.
USB C	High Data Speed (Hohe Datengeschwindigkeit)/ High Resolution (Hohe Auflösung)	Festlegen der priorität für den transfer Von usb-daten sowie der priorität für die auflösung
USB Standby Mode (USB Standbymodus)	Off (Aus) / On (Ein)	TGegenüber usb-modus ein/ausschalten
SmartPower (Intelligente Stromversorgung)	Off (Aus) / On (Ein)	Machen sie die power weg, beim power power.
Break Reminder (Pause-Erinnerung)	Off (Aus) / On (Ein)	Pausenerinnerung, wenn der Nutzer seit mehr als 1 Stunde kontinuierlich arbeitet
Off timer (Ausschalt- Timer)	0 – 24 Stunden	Abschaltzeit wählen
DDC/CI	Ja oder Nein	DDC/CI-Unterstützung ein-/ausschalten.
Volume (Lautstärke)	0-100	Lautstärkeregelung.
Mute(Stumm)	Off (Aus) / On (Ein)	Ton stumm schalten.
Resolution Notice (Auflösungshinweis)	Off (Aus) / On (Ein)	Auflösungshinweis ein-/ausschalten.
Reset (Zurücksetzen)	No (Nein)/ ENERGY STAR ®	Menü auf Standard rücksetzen

Hinweis:

USB C1 andere Profiltabelle:

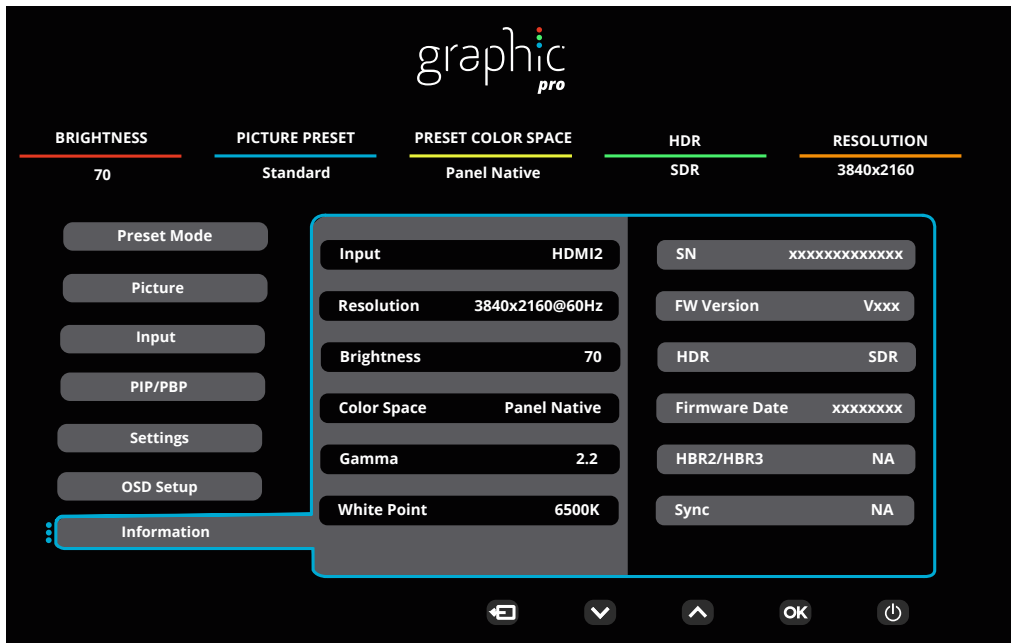
Smart Power (Intelligente Stromversorgung)	OSD Setting (Einstellungen für das on-screen- display)	USB C1 PD profile	USB-Hub	Brightness (Helligkeit)
On (HDR On / SDR On)	No OSD Smart power Auto	65W	FULL function	0~100
On (SDR On)	No OSD Smart power Auto	96W	USB<10W	0~100
Off (HDR Off)	Smart Power Off	65W	USB<10W	0~100

OSD Setup (OSD-Einstellung)



Transparenz (Transparenz)	0-100	Transparenz des Bildschirmmenüs anpassen
H. Position (H-Position)	0-100	Horizontale Position des Bildschirmmenüs anpassen
V. Position (V-Position)	0-100	Vertikale Position des Bildschirmmenüs anpassen
OSD Timeout (OSD-Auszeit)	5-120	Zeitüberschreitung des Bildschirmmenüs anpassen

Information(Informationen)



LED-Anzeige

Status	LED-Farbe
Betriebsmodus	Weiß
Aktiv-Aus-Modus	Orange

Problemlösung

Problem/Frage	Lösungsvorschläge
Betriebs-LED leuchtet nicht	Stellen Sie sicher, dass das Gerät über die Ein-/Austaste eingeschaltet und das Netzkabel richtig an eine geerdete Steckdose und den Monitor angeschlossen ist.
Es werden keine Bilder angezeigt	<ul style="list-style-type: none"> • Ist das Netzkabel richtig angeschlossen? Prüfen Sie Netzkabel und Stromversorgung. • Ist das Kabel richtig angeschlossen? (Per HDMI-Kabel verbunden) Prüfen Sie die Verbindung des HDMI-Kabels. (Per DP-Kabel verbunden) Prüfen Sie die Verbindung des DP-Kabels. * HDMI/DP-Eingang ist nicht bei jedem Modell verfügbar. • Falls das Gerät eingeschaltet ist, starten Sie den Computer zur Anzeige des Startbildschirms (Anmeldebildschirm) neu. Falls der Startbildschirm (Anmeldebildschirm) nicht erscheint, starten Sie den Computer im entsprechenden Modus (abgesicherter Modus bei Windows 7/8/10) und ändern Sie die Frequenz der Grafikkarte. (Beachten Sie dazu den Abschnitt Optimale Auflösung einstellen) Falls der Startbildschirm (Anmeldebildschirm) nicht erscheint, wenden Sie sich an den Kundendienst oder Ihren Händler. • Die Meldung „N. Unterst. Eing.“ erscheint am Bildschirm? Diese Meldung wird angezeigt, wenn das Signal von der Grafikkarte die maximale Auflösung und Frequenz des Monitors übersteigt. Passen Sie Auflösung und Frequenz so an, dass sie vom Monitor bewältigt werden können. • Stellen Sie sicher, dass die AOC-Monitortreiber installiert sind.
Bild ist verschwommen & Geisterbilder erscheinen	Passen Sie Kontrast und Helligkeit an. Führen Sie die automatische Anpassung durch. Achten Sie darauf, kein Verlängerungskabel und keine Schalterdose zu verwenden. Sie sollten den Monitor direkt am Grafikkartenausgang an der Rückseite des Gerätes anschließen.
Bild springt, flimmert oder zeigt wellenförmige Muster	Achten Sie darauf, Elektrogeräte, die Störungen verursachen können, möglichst weit vom Monitor entfernt aufzustellen. Verwenden Sie bei der von Ihnen verwendeten Auflösung die maximale Bildwiederholfrequenz des Monitors.
Monitor hängt im Aktiv-Aus-Modus	Der Netzschalter des Computers muss eingeschaltet sein. Die Grafikkarte des Computers muss sicher in den Steckplatz eingesteckt sein. Vergewissern Sie sich, dass das Videokabel des Monitors vollständig in den Computer eingesteckt ist. Prüfen Sie das Videokabel des Monitors auf verbogene Kontakte. Stellen Sie sicher, dass Ihr Computer betriebsbereit ist, indem Sie die Feststelltaste an der Tastatur drücken und die Feststell-LED beobachten. Die LED sollte nach Betätigung der Feststelltaste entweder aufleuchten oder erlöschen.
Eine der Primärfarben (Rot, Grün oder Blau) fehlt	Prüfen Sie das Videokabel des Monitors auf beschädigte Kontakte. Vergewissern Sie sich, dass das Videokabel des Monitors vollständig in den Computer eingesteckt ist.
Das Bild weist Farbdefekte auf (Weiß sieht nicht weiß aus)	Passen Sie die RGB-Farbwerte an oder wählen Sie die gewünschte Farbtemperatur.
Horizontale oder vertikale Bildstörungen	Verwenden Sie zum Anpassen von Takt und Phase den Abschaltmodus von Windows 7/8/10/11. Führen Sie die automatische Anpassung durch.
Richtlinien und Service	Bitte beachten Sie die Richtlinien- und Serviceinformationen in der CD-Anleitung oder unter www.aoc.com (zur Suche nach dem von Ihnen erworbenen Modell in Ihrem Land und zur Suche nach Richtlinien- und Serviceinformationen auf der Support-Seite).

Technische Daten

Allgemeine Angaben

Bildschirm	Modellname	U32U3CV	
	Antriebssystem	TFT-Farb-LCD	
	Sichtbare Bildgröße	80,0cm (Diagonale)	
	Pixelabstand	0,18159mm (H) × 0,18159mm (V)	
	Video	HDMI-Schnittstelle, DP-Schnittstelle	
	Anzeigefarben	1.07B ^[1]	
Sonstiges	Horizontale Abtastfrequenz	30k~140kHz	
	Horizontale Abtastbreite (Maximum)	697.3mm	
	Vertikale Abtastfrequenz	23~75Hz	
	Vertikale Abtastbreite (Maximum)	392.2mm	
	Optimale Auflösung	3840x2160@60Hz	
	Max resolution	3840x2160@60Hz ^[2]	
	Plug & Play	VESA DDC2B/CI	
	Stromversorgung	100-240V~ 50/60Hz 3.0A	
	Stromverbrauch	Typisch (Standardhelligkeit und Kontrast)	46W
		Max, (Helligkeit = 100, Kontrast = 100)	≤215W
Bereitschaftsmodus		≤0.3W	
Physische Eigenschaften	Verbindertyp	HDMIx2, DisplayPort, RJ-45, Kopfhörerausgang, USB C1: Video,PD 96W USB C2: Upstream USB C (Seite): Stromversorgung bis 15 W USB-Ax4 (Seite,Schnellladen)	
	Signalkabeltyp	Trennbar	
	Integrierter Lautsprecher	3Wx2	
Umgebungsbedingungen	Temperatur	Betrieb	0°C ~ 40°C
		Lagerung	-25°C ~ 55°C
	Feuchtigkeit	Betrieb	10 % ~ 85 %, (nicht kondensierend)
		Lagerung	5 % ~ 93%, (nicht kondensierend)
	Höhe	Betrieb	0 m ~ 5000 m
		Lagerung	0 m ~ 12192 m



[1] Hinweis: Die maximale Anzahl der von diesem Produkt unterstützten Anzeigefarben beträgt 1,07 Mrd. und die Einstellungsbedingungen sind wie folgt (möglicherweise gibt es aufgrund der Ausgangsbeschränkung einiger Grafikkarten Abweichungen)(„CV: unterstützt: „\“: nicht unterstützt):

Farbbit	HDMI2.0		DP1.4		USB C / USB High Data Speed		USB C / USB High-res	
	Signalversion		Signalversion		Signalversion		Signalversion	
	YCbCr420	YCbCr444	YCbCr420	YCbCr444	YCbCr420	YCbCr444	YCbCr420	YCbCr444
UHD 60Hz 10 bpc	V	\	V	V	V	\	V	V
UHD 60Hz 8 bpc	V	V	V	V	V	V	V	V
QHD 60Hz 10 bpc	V	V	V	V	V	V	V	V
QHD 60Hz 8 bpc	V	V	V	V	V	V	\	V

Hinweis: Windows-Betriebssysteme mit 8 Bit + YCbCr422 und aktueller unterstützen HDR nicht.

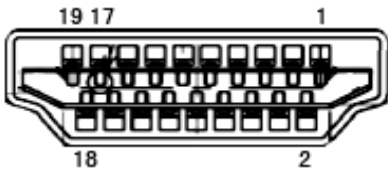
[2] Hinweis: Im Modus Hohe Datengeschwindigkeit wird 3840 x 2160 bei 60 Hz + 10 Bit + YCbCr444 nicht unterstützt.

Voreingestellte Anzeigemodi

STANDARD	Auflösung(±1Hz)	Horizontale Frequenz (kHz)	Vertikale Frequenz (Hz)
DOS MODE	720x400@70Hz	31.469	70.087
VGA	640x480@60Hz	31.469	59.94
	640x480@67Hz	35	66.667
	640x480@72Hz	37.861	72.809
	640x480@75Hz	37.5	75
SVGA	800x600@56Hz	35.156	56.25
	800x600@60Hz	37.879	60.317
	800x600@72Hz	48.077	72.188
	800x600@75Hz	46.875	75
MAC MODES	832x624@75Hz	49.725	74.551
XGA	1024x768@60Hz	48.363	60.004
	1024x768@70Hz	56.476	70.069
	1024x768@75Hz	60.023	75.029
SXGA	1280x1024@60Hz	63.981	60.02
	1280x1024@75Hz	79.976	75.025
WXGA+	1440x900@60Hz	55.935	59.887
	1440x900@60Hz	55.469	59.901
WSXGA	1680x1050@60Hz	65.29	59.954
	1680x1050@60Hz	64.674	59.883
FHD	1920x1080@60Hz	67.5	60
QHD	2560x1440@60Hz	88.787	59.951
PBP Mode	1920x2160@60Hz	133.293	59.988
UHD	3840x2160@30Hz	67.5	30
	3840x2160@60Hz	135	60

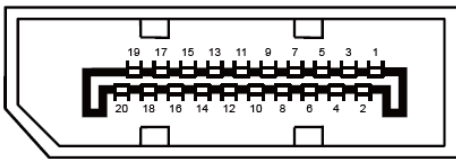
Hinweis: Entsprechend dem VESA-Standard gibt es möglicherweise einen bestimmten Fehler (+/- 1 Hz) bei der Berechnung der Bildwiederholfrequenz (Feldfrequenz) verschiedener Betriebssysteme und Grafikkarten. Zur Verbesserung der Kompatibilität muss die nominale Wiederholfrequenz dieses Produktes abgerundet werden. Orientieren Sie sich am tatsächlichen Produkt.

Pinbelegung



19-poliges Farbdisplay-Signalkabel

Pin-Nr.	Signalname	Pin-Nr.	Signalname	Pin-Nr.	Signalname
1.	TMDS-Daten 2+	9.	TMDS-Daten 0-	17.	DDC/CEC, Erde
2.	TMDS-Daten 2, Schild	10.	TMDS-Takt+	18.	+5 V Stromversorgung
3.	TMDS-Daten 2-	11.	TMDS-Takt, Schild	19.	Hot-Plugging-Erkennung
4.	TMDS-Daten 1+	12.	TMDS-Takt-		
5.	TMDS-Daten 1, Schild	13.	CEC		
6.	TMDS-Daten 1-	14.	Reserviert (nicht mit Gerät verbunden)		
7.	TMDS-Daten 0+	15.	SCL		
8.	TMDS-Daten 0, Schild	16.	SDA		



20-poliges Farbdisplay-Signalkabel

Pin-Nr.	Signalname	Pin-Nr.	Signalname
1	ML_Leitung 3 (n)	11	Masse
2	Masse	12	ML_Leitung 0 (p)
3	ML_Leitung 3 (p)	13	Konfig1
4	ML_Leitung 2 (n)	14	Konfig2
5	Masse	15	AUX_CH (p)
6	ML_Leitung 2 (p)	16	Masse
7	ML_Leitung 1 (n)	17	AUX_CH (n)
8	Masse	18	Hot-Plugging-Erkennung
9	ML_Leitung 1 (p)	19	Rück., DP_PWR
10	ML_Leitung 0 (n)	20	DP_PWR

Plug-and-Play

Plug & Play/DDC2B-Funktion

Dieser Monitor ist entsprechend dem VESA DDC-Standard mit VESA DDC2B-Fähigkeiten ausgestattet. Sie ermöglichen dem Monitor, das Host-System über seine Identität zu informieren; zudem kann er je nach verwendetem DDC-Level zusätzliche Informationen über seine Anzeigefähigkeiten kommunizieren.

DDC2B ist ein bidirektionaler Datenkanal, der auf dem I2C-Protokoll basiert. Der Host kann EDID-Informationen über den DDC2B-Kanal abfragen.

