

MANUEL DE L'UTILISATEUR



U32U3CV MONITOR

AOC.COM

©2024 AOC. All rights reserved
Version: A00

AOC

Sécurité	1
Conventions nationales.....	1
Alimentation	2
Installation	3
Nettoyage.....	4
Autre.....	5
Réglages	6
Contenu de la boîte.....	6
Configuration du support et de la base	7
Réglage de l'angle de visualisation.....	8
Connexion du moniteur.....	9
Wall Mounting.....	10
Fonction de Adaptive-Sync	11
KVM	12
HDR	13
Calman Ready	14
Réglage	17
Touches de raccourci	17
OSD Setting (Réglages d'OSD).....	18
Preset Mode(Mode prédéfini)	19
Picture(Image)	20
Input(Entrée).....	23
PIP/PBP	24
Settings(Paramètres).....	25
OSD Setup (Réglage OSD).....	27
Information.....	28
Voyant DEL	29
Dépannage.....	30
Spécifications	31
Caractéristiques générales	31
Modes d'affichage pré-réglés	33
Assignations des broches	34
Plug & Play.....	35

Sécurité

Conventions nationales

Les sous-parties suivantes décrivent les différentes conventions de notation utilisées dans ce document.

Remarques, Avertissements et Mises en garde

Partout dans ce guide, les blocs de texte peuvent être accompagnés d'une icône et du texte en gras ou en italique. Ces blocs présentent des remarques, des avertissements et des mises en garde, et ils sont utilisés de la manière suivante :



REMARQUE : Une REMARQUE indique des informations importantes qui vous aident à mieux utiliser votre ordinateur.





AVERTISSEMENT : Un AVERTISSEMENT indique soit des dommages potentiels pour le matériel, soit un risque de perte de données, et vous recommande une procédure pour éviter le problème.





MISE EN GARDE : Les MISES EN GARDE signalent des risques corporels potentiels et vous indiquent comment éviter les problèmes. Certaines mises en garde peuvent apparaître sous différentes formes et ne pas être accompagnées d'un icône. Dans ce cas, la présentation spécifique de la mise en garde est rendue obligatoire par l'autorité réglementaire.


Alimentation

 Le moniteur ne doit être utilisé qu'avec le type d'alimentation indiqué sur l'étiquette. Si vous n'êtes pas sûr du type d'alimentation électrique fourni dans votre maison, consultez votre revendeur ou la société locale d'électricité.

 Le moniteur est équipé d'une fiche munie d'une borne terre, c'est-à-dire une fiche comportant une troisième broche pour la mise à la terre. Pour des raisons de sécurité, cette fiche ne s'insère que dans une prise avec terre. Si votre prise n'est pas compatible avec les fiches à trois broches, faites appel à un électricien pour l'installation d'une prise correcte, ou utilisez un adaptateur afin de connecter votre appareil à la terre en sécurité. Ne vous privez pas la protection apportée par la mise à la terre.

 Débranchez l'appareil en cas d'orage ou lorsqu'il ne doit pas être utilisé pendant une longue période. Ceci protégera le moniteur contre les dommages liés aux surtensions.

 Ne surchargez pas les fils d'alimentation ou les rallonges. Une surcharge peut engendrer un incendie ou une électrocution.

 Afin d'assurer une utilisation satisfaisante, utilisez uniquement le moniteur avec des ordinateurs homologués UL qui ont les réceptacles appropriés configurés de manière adéquate et qui mentionnent une utilisation entre 100 et 240V CA, Min. 5A.

 La prise de courant doit être installée près de l'appareil et être facile d'accès.

Installation

! N'installez pas ce moniteur sur un chariot, un tripode, un établi ou une table si ceux-ci ne sont pas parfaitement stables. En cas de chute du moniteur, il risquerait de blesser quelqu'un ou d'être sérieusement endommagé. Utilisez seulement un chariot, un établi, un tripode ou une table qui a été recommandé par le fabricant ou qui est vendu avec l'appareil. Tout montage de l'appareil doit suivre les instructions du fabricant et il faut utiliser des accessoires de montage recommandés par le fabricant. Un appareil sur un meuble roulant doit être déplacé avec soin.

! N'insérez jamais des objets dans les fentes du boîtier du moniteur. Cela risquerait de causer un court-circuit et poser un risque d'incendie et/ou d'électrocution. Ne renversez jamais de liquides sur le moniteur.

! Ne posez jamais la face avant de l'appareil sur le sol.

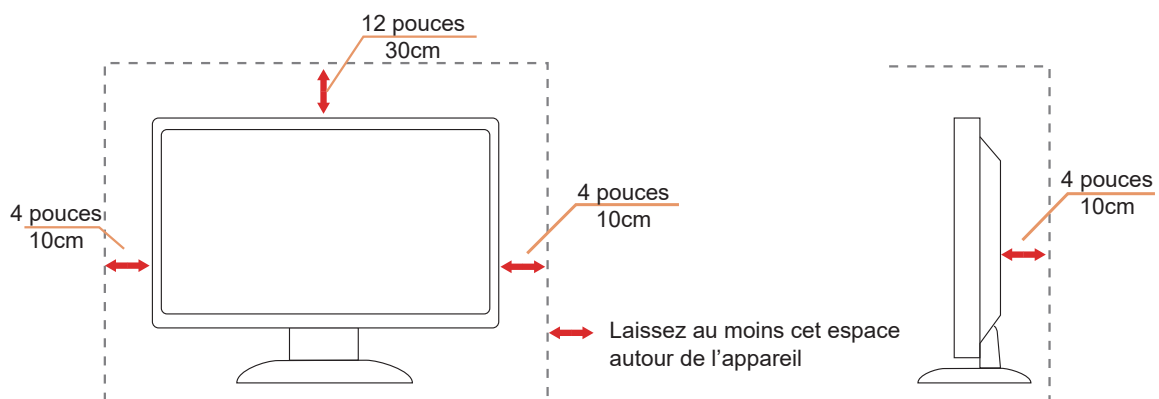
! Si vous montez le moniteur sur un mur ou une étagère, utilisez le kit de montage agréé par le constructeur et suivez les instructions du kit.

! Pour éviter d'éventuels dommages, par exemple le décollement du panneau de l'écran, veillez à ce que le moniteur ne soit pas incliné vers le bas de plus de -5 degrés. Si un angle d'inclinaison de plus de -5 degrés est utilisé, les dommages causés au moniteur ne seront pas couverts par la garantie.

! Laissez de l'espace autour du moniteur comme indiqué ci-dessous. Sinon, la circulation d'air peut être insuffisante et causer une surchauffe, ce qui peut provoquer un incendie ou endommager le moniteur.

Voir ci-dessous pour les zones de ventilation recommandées autour du moniteur lorsque le moniteur est installé sur un mur ou sur un support :

Installé avec la base



Nettoyage


! Nettoyez fréquemment le boîtier avec un chiffon. Vous pouvez utiliser du savon doux pour essuyer les tâches, à la place d'un détergent concentré qui pourrait endommager le boîtier.


! Lors du nettoyage, assurez-vous que l'eau n'entre pas dans l'appareil. Le chiffon utilisé pour le nettoyage ne doit pas être dur car il pourrait rayer la surface de l'écran.





! Débranchez le cordon d'alimentation avant de nettoyer l'appareil.


Autre


 S'il y a une odeur bizarre, des bruits ou de la fumée venant de l'appareil, débranchez IMMÉDIATEMENT le cordon d'alimentation et contactez un Centre de service.

 Assurez-vous que les trous de ventilation ne sont pas obstrués par une table ou un rideau.

 Ne pas soumettre le moniteur LCD à d'importantes vibrations ni à des impacts pendant l'utilisation.

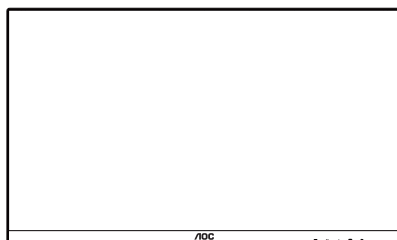
 Ne pas cogner ni faire tomber le moniteur pendant l'utilisation ou le transport.

 Les cordons d'alimentation doivent être homologués pour la sécurité. Pour l'Allemagne, cela doit être le type H03VV-F/H05VV-F, 3G, 0,75 mm², ou supérieur. Pour les autres pays, des types appropriés doivent être utilisés en conséquence.

 Une pression acoustique excessive des écouteurs et des casques peut entraîner une perte auditive. Le réglage de l'égaliseur au maximum augmente la tension de sortie des écouteurs et des casques et donc le niveau de pression acoustique.

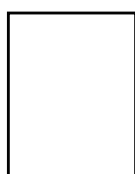
Réglages

Contenu de la boîte



Monitor

*

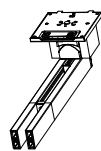


Quick Start Guide

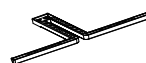
*



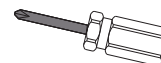
Warranty Card



Stand



Base



Screwdriver



Power Cable

*



HDMI Cable

*



DP Cable

*



USB C-C Cable

*



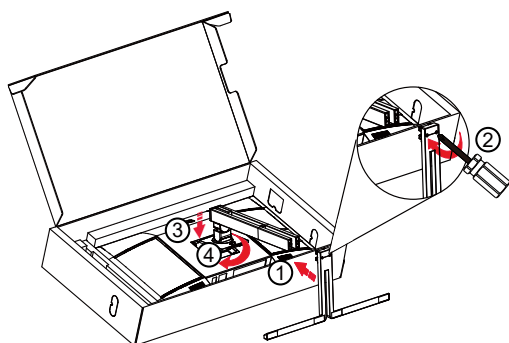
USB C-C/A Cable

* Tous les câbles de signal ne sont pas fournis pour tous les pays et territoires. Vérifiez auprès de votre revendeur local ou un bureau local de AOC.

Configuration du support et de la base

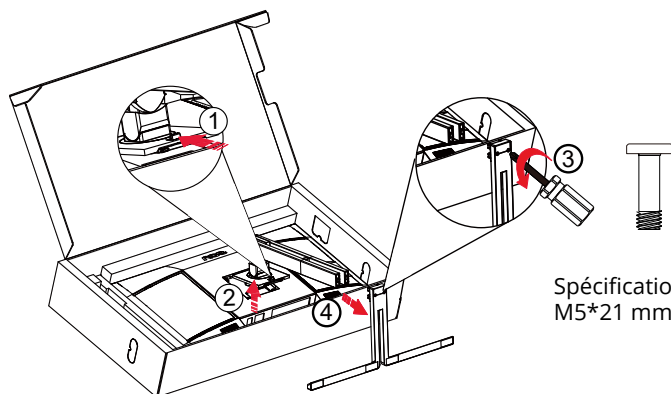
Veillez installer ou retirer la base en suivant les étapes suivantes.

Réglage :



Remarque : Alignez le support avec les trous de positionnement de la base. Maintenez le support et la base sans laisser d'interstice et resserrez les deux vis du fond avant de relâcher le support, ceci afin d'éviter qu'il ne bascule.

Retirer :



Spécifications des vis de la base :
M5*21 mm (filetage effectif 5,5 mm)



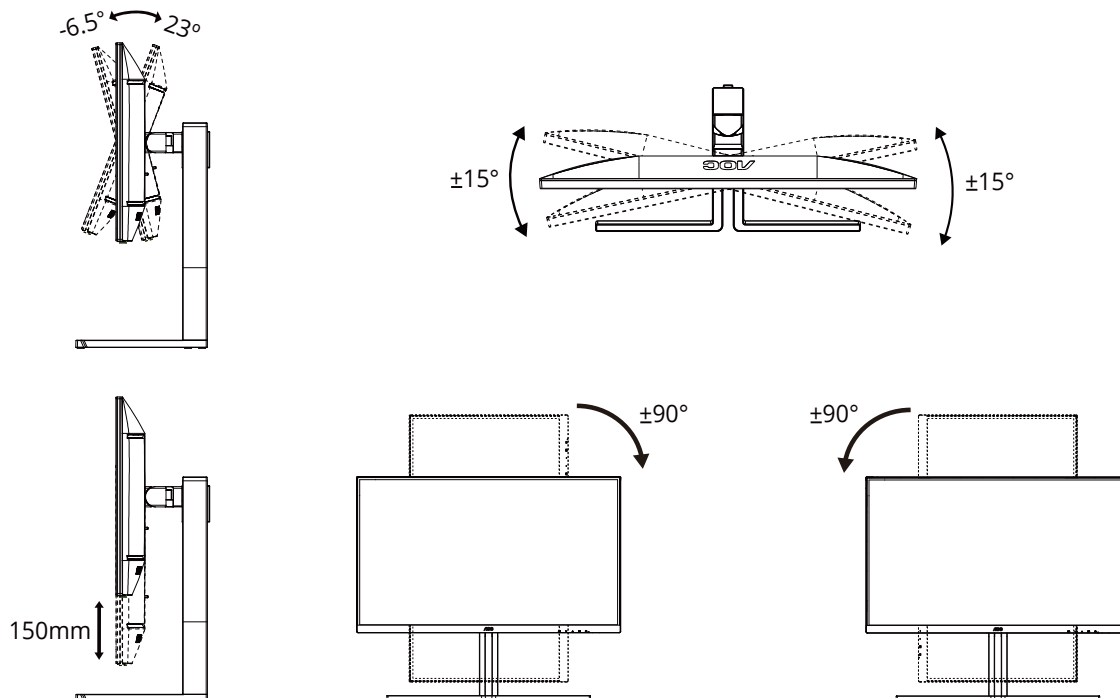
REMARQUE : La conception de l'écran peut varier par rapport aux illustrations.

Réglage de l'angle de visualisation

Pour obtenir une expérience visuelle optimale, il est recommandé que l'utilisateur s'assure de pouvoir voir l'ensemble de son visage à l'écran, puis d'ajuster l'angle du moniteur en fonction de ses préférences personnelles.

Tenez le support de manière à ce que vous ne fassiez pas basculer le moniteur lorsque vous changez l'angle .

Vous pouvez régler le moniteur de la manière décrite ci-dessous :



REMARQUE :

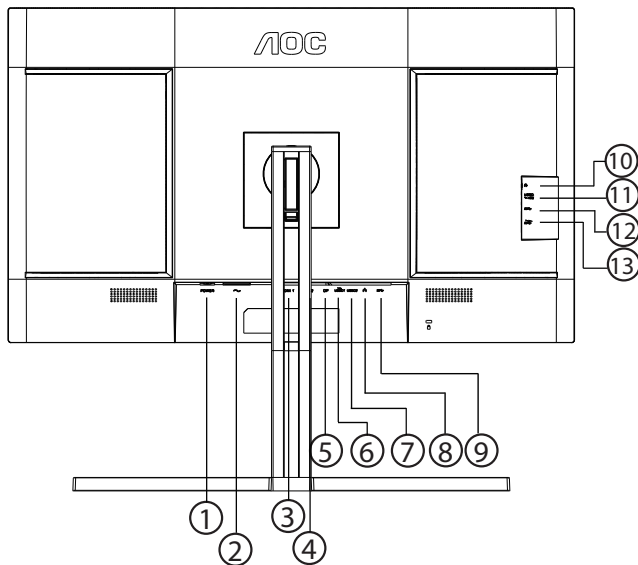
Ne touchez pas l'écran LCD lorsque vous changez l'angle. Ceci pourrait provoquer des dommages ou abîmer l'écran LCD.

Avertissement

- Pour éviter d'éventuels dommages à l'écran, tels que le décollage du panneau, veillez à ce que le moniteur ne soit pas incliné vers le bas de plus de -5 degrés.
- N'appuyez pas sur l'écran lorsque vous ajustez l'angle du moniteur. Tenez toujours par le boîtier.

Connexion du moniteur

Branchement des câbles à l'arrière du moniteur et de l'ordinateur :



1. Interrupteur de puissance
2. Alimentation
3. HDMI 1
4. HDMI 2
5. DisplayPort
6. USB C1 (Vidéo, alimentation écran 96 W)
7. USB C2 (amont, données uniquement)
8. RJ45
9. USB3.2 Gen2 aval
10. Casque
11. USB C (côté) : alimentation électrique maximum de 15 W
12. USB3.2 Gen2 aval
13. USB3.2 Gen2 aval + chargement

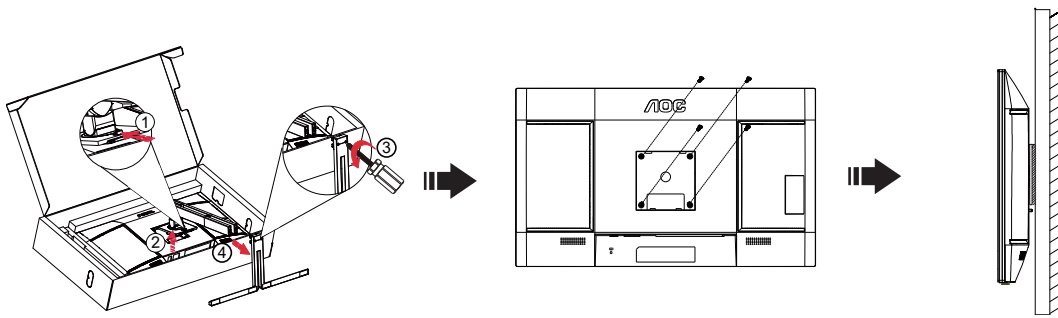
Connexion à un PC

1. Branchez fermement le cordon d'alimentation à l'arrière de l'écran.
2. Mettez votre ordinateur hors tension et débranchez son câble d'alimentation.
3. Connectez le câble de signal de l'écran au connecteur vidéo situé à l'arrière de votre ordinateur.
4. Insérez le câble d'alimentation de votre ordinateur et de l'écran dans une prise secteur proche.
5. Allumez votre ordinateur et votre écran.

Si votre moniteur affiche une image, l'installation est terminée. Si aucune image n'est visible, voir la section Dépannage. Afin de protéger votre équipement, éteignez toujours l'ordinateur et le moniteur LCD avant de faire les branchements.

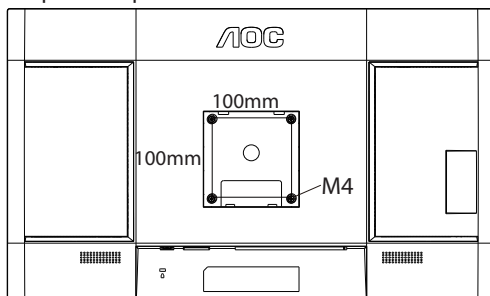
Wall Mounting

Preparing to Install An Optional Wall Mounting Arm.

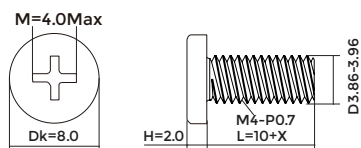


Ce moniteur peut être fixé au mur avec un bras de fixation que vous achetez séparément. Coupez l'alimentation avant de réaliser cette procédure. Suivez ces étapes:

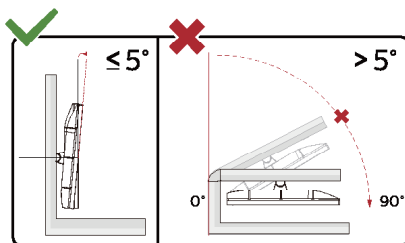
1. Enlevez la base.
2. Suivez les instructions du constructeur relatives au montage du bras de fixation au mur.
3. Placez le bras de fixation au mur à l'arrière du moniteur. Alignez les trous du bras avec les trous situés à l'arrière du moniteur.
4. Insérez les 4 vis dans les trous et serrez-les.
5. Reconnectez les câbles. Veuillez vous reporter au manuel de l'utilisateur qui accompagne le bras de montage mural optionnel pour les instructions concernant la fixation sur le mur.



Spécifications des vis de support mural : M4*(10 + X) mm (X = épaisseur du support pour montage mural)



Remarque: Les trous de vis de montage VESA ne sont pas disponibles sur tous les modèles, veuillez vérifier auprès de votre revendeur ou du département officiel de AOC. Contactez toujours le fabricant pour toute installation murale.



* La conception de l'écran peut varier par rapport aux illustrations.

⚠ Avertissement

1. Pour éviter d'éventuels dommages à l'écran, tels que le décollement du panneau, veillez à ce que le moniteur ne soit pas incliné vers le bas de plus de -5 degrés.
2. N'appuyez pas sur l'écran lorsque vous ajustez l'angle du moniteur. Tenez toujours par le boîtier.

Fonction de Adaptive-Sync

1. La fonction de Adaptive-Sync fonctionne avec DP/HDMI/USB C
2. Cartes graphiques compatibles : La liste conseillée se trouve ci-dessous, elle peut également être consultée en visitant www.AMD.com

Cartes graphiques

- Radeon™ RX Vega séries
- Radeon™ RX 500 séries
- Radeon™ RX 400 séries
- Radeon™ R9/R7 300 séries (sauf séries R9 370/X, R7 370/X, R7 265)
- Radeon™ Pro Duo (2016)
- Radeon™ R9 Nano séries
- Radeon™ R9 Fury séries
- Radeon™ R9/R7 200 séries (sauf séries R9 270/X, R9 280/X)

Processeurs

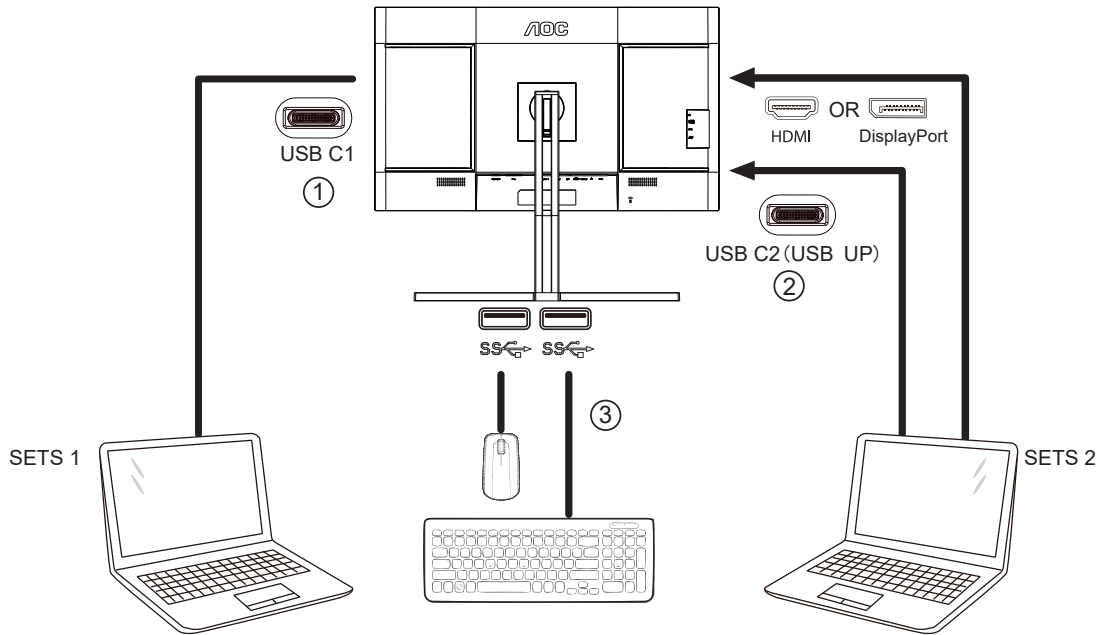
- AMD Ryzen™ 7 2700U
- AMD Ryzen™ 5 2500U
- AMD Ryzen™ 5 2400G
- AMD Ryzen™ 3 2300U
- AMD Ryzen™ 3 2200G
- AMD PRO A12-9800
- AMD PRO A12-9800E
- AMD PRO A10-9700
- AMD PRO A10-9700E
- AMD PRO A8-9600
- AMD PRO A6-9500
- AMD PRO A6-9500E
- AMD PRO A12-8870
- AMD PRO A12-8870E
- AMD PRO A10-8770
- AMD PRO A10-8770E
- AMD PRO A10-8750B
- AMD PRO A8-8650B
- AMD PRO A6-8570
- AMD PRO A6-8570E
- AMD PRO A4-8350B
- AMD A10-7890K
- AMD A10-7870K
- AMD A10-7850K
- AMD A10-7800
- AMD A10-7700K
- AMD A8-7670K
- AMD A8-7650K
- AMD A8-7600
- AMD A6-7400K

KVM

Lorsque l'affichage est allumé, vous pouvez contrôler les deux dispositifs de sortie du signal (deux ordinateurs ou deux ordinateurs portables ou un ordinateur et un ordinateur portable) à l'aide du clavier et de la souris via la fonction KVM).

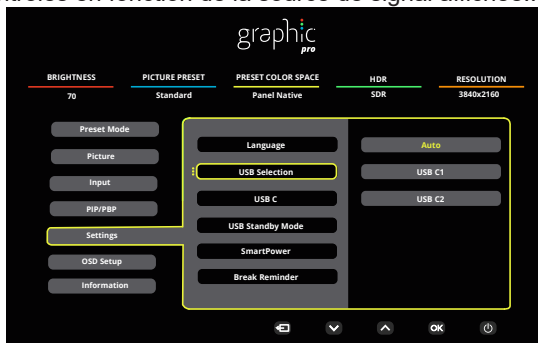
Étapes de configuration :

1. Utilisez le câble USB C vers USB C pour relier le moniteur au premier appareil (ordinateur ou ordinateur portable) via le connecteur USB C1.
2. Reliez le moniteur au second appareil (ordinateur ou ordinateur portable) via le connecteur HDMI ou DisplayPort (entrée), et reliez l'USB C2 du moniteur au connecteur USB de l'appareil utilisant le câble USB C vers USB A.
3. Reliez les appareils périphériques (clavier et souris) au connecteur USB A (USB amont) du moniteur.



4. Allez dans le menu OSD. Configurez Auto, USB C1 ou USB C2 dans les Paramètres -> Sélectionner l'USB respectif le cas échéant.

S'il est configuré sur Auto, le clavier et la souris connectés au moniteur passeront automatiquement sur les appareils contrôlés en fonction de la source de signal affichée..



USB Selection (Sélection USB)	Description de la fonction
Auto	Sélectionnez automatiquement USB C1 ou USB C2 (USB amont), en fonction de la source de signal couramment affichée à l'écran.
USB C1	Le chemin d'accès USB amont est fourni via le câble USB C vers USB C.
USB C2	Le chemin d'accès USB aval est fourni via le câble USB C vers USB A.

Remarque : En mode d'affichage PIP/PBP, veuillez changer le chemin d'accès USB amont via le menu OSD.

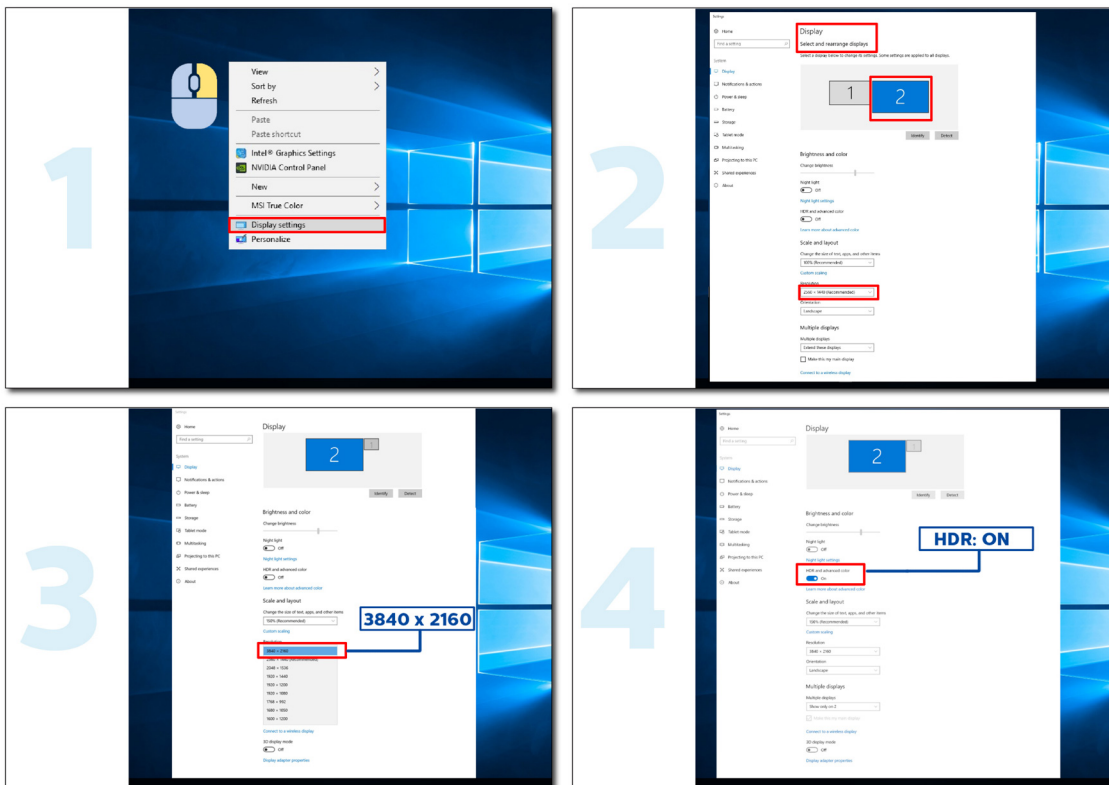
HDR

Compatible avec les signaux d'entrée au format HDR10.

L'écran peut activer automatiquement la fonction HDR si le lecteur et le contenu sont compatibles. Veuillez contacter le fabricant de l'appareil et le fournisseur du contenu pour plus d'informations sur la compatibilité de votre appareil et du contenu. Veuillez sélectionner « Désactivé » pour le réglage de la fonction HDR lorsque vous n'avez pas besoin de la fonction d'activation automatique.

Remarque :

1. Aucune configuration spéciale n'est nécessaire pour l'interface DisplayPort/HDMI sous WIN10 versions antérieures à (plus anciennes que) V1703.
2. Seule l'interface HDMI est disponible et l'interface DisplayPort ne peut pas fonctionner sous WIN10 versions V1703.
3. Paramètres d'affichage :
 - a. La résolution de l'affichage est réglée sur 3840x2160 et HDR est pré-réglé sur Activé.
 - b. Après être entré dans une application, le meilleur effet HDR peut être obtenu lorsque la résolution passe à 3840x2160(si disponible).



Calman Ready



Les écrans et appareils Calman Ready sont capables de communiquer directement avec le logiciel de calibrage des couleurs Portrait Displays' Calman®. Les appareils Calman Ready peuvent rapidement se connecter au logiciel et tirer parti de ses capacités de calibrage précises et automatisées (AutoCal™). Calman Ready permet d'effectuer des calibrages faciles, précis et rapides avec votre tout nouvel écran d'AOC.

Comment activer Calman Ready ?

Version de Calman requise :

Calman (Ultimate ou Studio) Version 5.15.5.19 ou ultérieure.

Matériel requis

Générateur de motifs compatible avec Calman

*Générateur externe compatible HDR requis pour le calibrage HDR

Appareil de mesure compatible avec Calman

Pour plus d'informations, voir : [Compteurs compatibles avec Calman](#)

Scannez le code QR suivant pour ouvrir le **Guide du processus de calibrage pour moniteur AOC** pour obtenir des instructions sur le calibrage des moniteurs d'AOC compatibles avec Calman Ready :



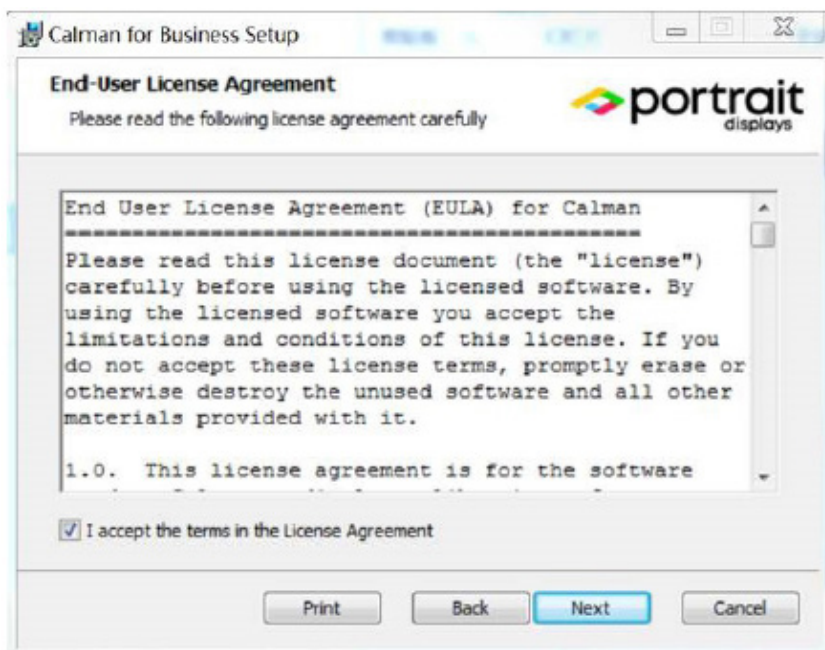
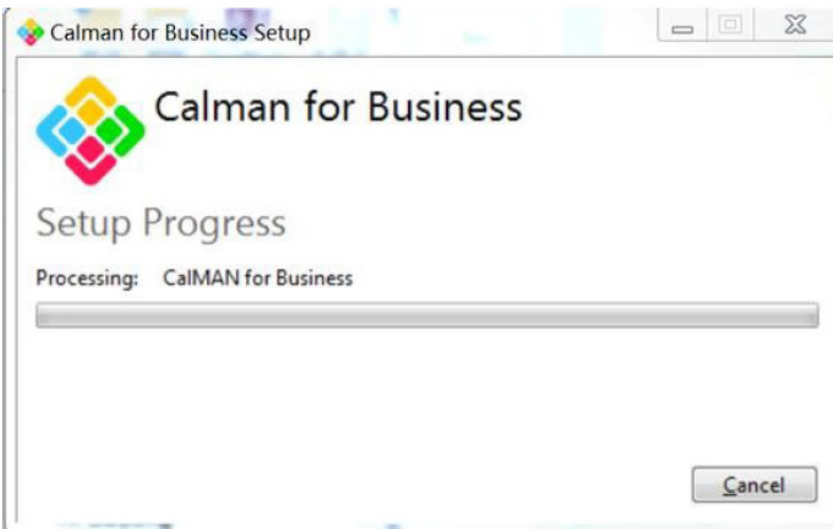
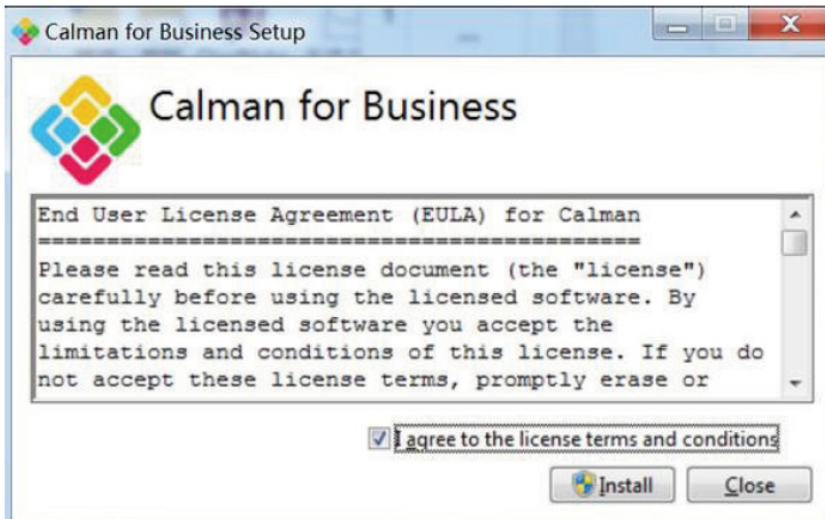
Remarque :

Lorsque le calibrage est terminé, il est stocké dans l'OSD du moniteur sous l'option Image → Espace colorimétrique CMR.

[REMARQUE : LA PLUPART DES UTILISATEURS DE CALMAN SONT FAMILIERS AVEC LES INSTRUCTIONS SUIVANTES, NOUS VOUS RECOMMANDONS DONC DE LES CONSIDÉRER COMME OPTIONNELLES DANS LE MANUEL].

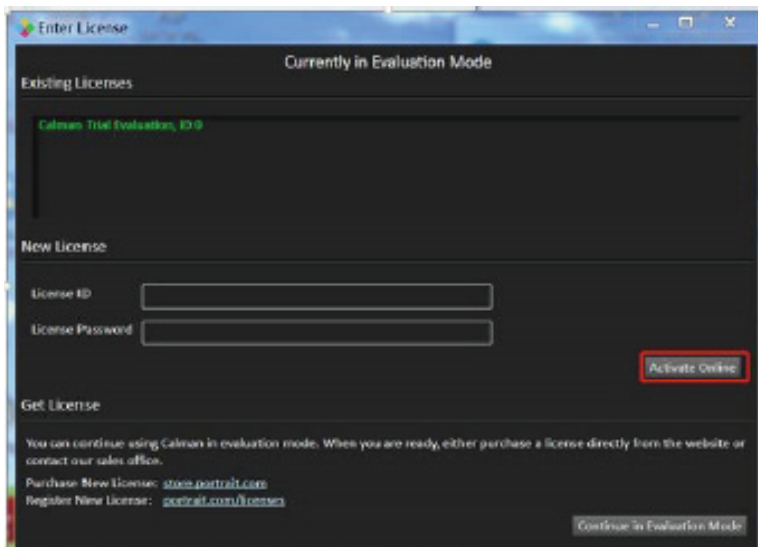
Étape 1 :

Installez votre logiciel Calman.



Étape 2 :

Entrez votre identifiant de licence et votre mot de passe, puis cliquez sur le bouton Activer en ligne pour activer votre licence Calman.



Étape 3 :

1. Connectez l'ordinateur portable au port USB-C du moniteur (en bas).
2. Connectez un colorimètre à l'ordinateur portable.
3. Ouvrez Calman et scannez le code QR suivant pour ouvrir le **Guide du processus de calibrage pour moniteur AOC** pour obtenir des instructions sur le calibrage des moniteurs d'AOC compatibles avec Calman Ready :

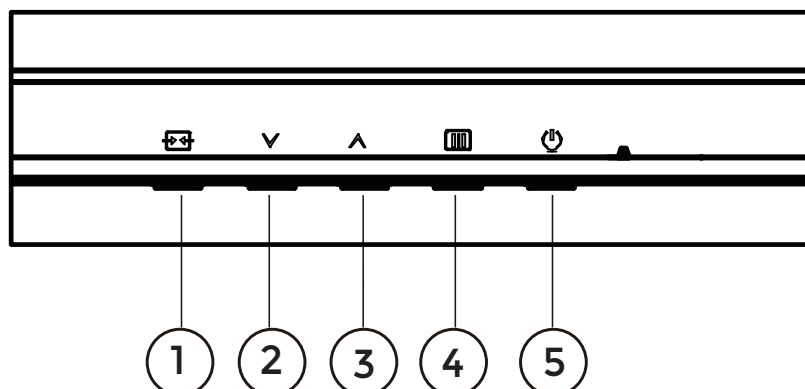


Remarque :

Lorsque le calibrage est terminé, il est stocké dans l'OSD du moniteur sous l'option Image → Espace colorimétrique CMR.

Réglage

Touches de raccourci



1	Source/Quitter
2	Mode prédéfini / HDR
3	Luminosité
4	Menu/Entrer
5	Marche-arrêt

Menu / Entrer

Appuyez pour afficher le menu OSD ou confirmer la sélection.

Alimentation

Appuyez sur le bouton Marche pour allumer/éteindre le moniteur.

Luminosité

En l'absence d'OSD, appuyez sur la touche « ^ » pour ouvrir la fonction de luminosité, puis appuyez sur la touche « ^ » ou « v » pour ajuster le rétroéclairage.

Mode prédéfini / HDR

En l'absence d'OSD, appuyez sur la touche « v » pour ouvrir la fonction de mode prédéfinie, puis appuyez sur la touche « v » ou « ^ » pour choisir entre les différents modes.

Pendant que vous recevez le signal HDR, configurez le profil HDR en fonction de vos exigences d'utilisation.

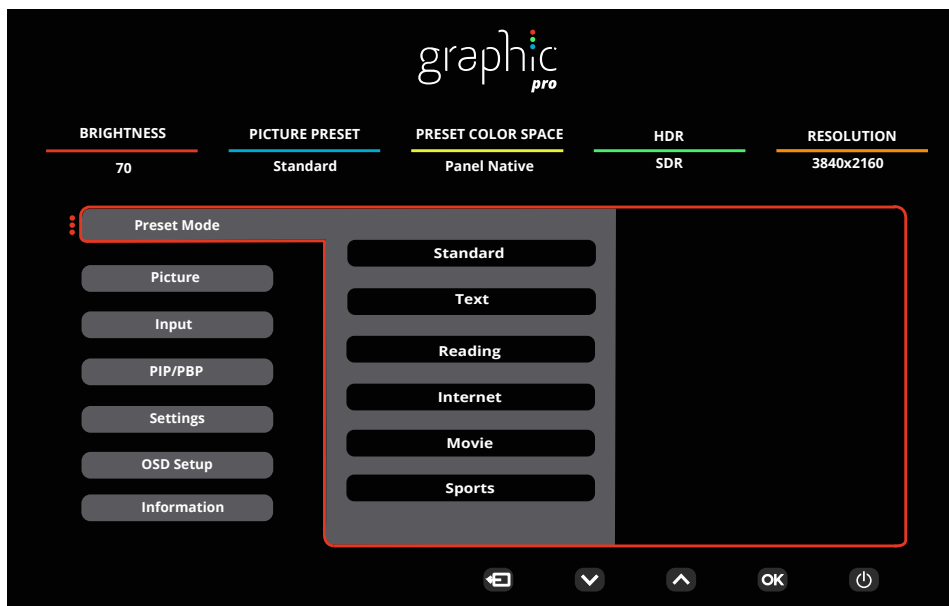
Source/Quitter














Lorsque l'Affichage à l'écran est fermé, appuyez sur le bouton Source/Quitter pour obtenir la fonction de touche rapide Source.

Lorsque le menu OSD est actif, ce bouton agit comme une touche de sortie (pour quitter le menu OSD).

OSD Setting (Réglages d'OSD)

Instructions simples et basiques sur les touches de contrôle

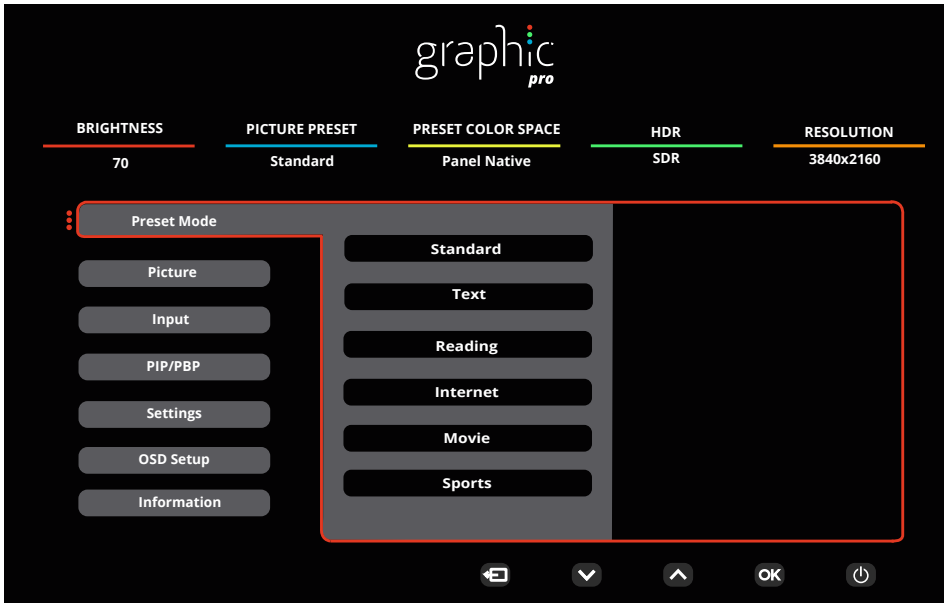


- 1). Appuyez sur le bouton  MENU pour activer la fenêtre d'affichage à l'écran.
- 2). Appuyez sur le bouton  Gauche ou  Droite pour naviguer à travers les fonctions. Une fois que la fonction souhaitée est en surbrillance, appuyez sur le bouton  MENU / OK pour l'activer. Appuyez sur Gauche ou Droite pour naviguer dans les fonctions de sous-menu. Une fois que la fonction souhaitée est en surbrillance, appuyez sur le bouton  MENU / OK pour l'activer.
- 3). Appuyez sur  Gauche ou  Droite pour changer les paramètres de la fonction sélectionnée. Appuyez sur le bouton  Quitter /  pour quitter. Si vous voulez régler d'autres fonctions, répétez les étapes 2-3.
- 4). Fonction de verrouillage OSD : Pour verrouiller OSD, appuyez et maintenez le bouton  MENU pendant que le moniteur est éteint, puis appuyez sur le  bouton d'alimentation pour allumer le moniteur. Pour déverrouiller l'OSD - appuyez et maintenez le bouton  MENU pendant que le moniteur est éteint, puis appuyez sur le  bouton d'alimentation pour allumer le moniteur.

Remarques :

- 1). Si l'appareil a seulement une source d'entrée, l'élément « Sélection de l'entrée » est désactivé pour l'ajuster.
- 2). Si la résolution du signal d'entrée est la résolution native ou Adaptive-Sync, alors l'élément « Rapport d'image » n'est pas valide.

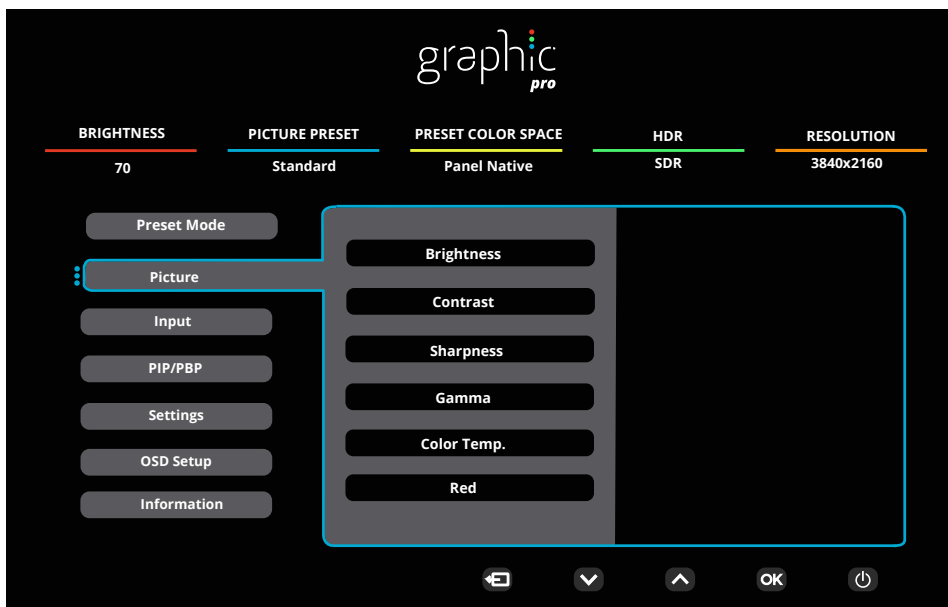
Preset Mode (Mode prédéfini)



Preset Mode (Mode prédéfini)	Standard	Mode Standard
	Text	Mode Text
	Reading (Lecture)	Mode Lecture
	Internet	Mode Internet
	Movie (Film)	Mode Film
	Sports (Sport)	Mode Sport
	Photographer (Photographe)	Mode Photographe
	HDR Picture (Image HDR)	Mode de simulation d'image HDR
	HDR Movie (Film HDR)	Mode de simulation vidéo HDR
	HDR Game (Jeu HDR)	Mode de simulation de jeu HDR
	FPS	Pour jouer des jeux en FPS (first Person Shooters = tir à la première personne) Améliore les détails des niveaux de noir dans les thèmes noirs.
	RTS	Pour jouer des jeux RTS (Real Time Strategy = stratégie en temps réel) Améliore la qualité de l'image.
	Racing (Course)	Pour jouer des jeux de course, permet un temps de réponse plus rapide et une plus grande saturation des couleurs.
	D-Mode	Mode D-Mode
	Uniformity	Mode Uniformity
	Reset color	Oui ou Non Remarque : Réinitialise les paramètres des couleurs aux paramètres d'usine par défaut.

HDR	Off (Désactivé)	Définissez le profil HDR en fonction de vos besoins d'utilisation. Remarque : Lorsque du contenu HDR est détecté, l'option HDR s'affiche pour effectuer des réglages.
	DisplayHDR	
	HDR Picture (Image HDR)	
	HDR Movie (Film HDR)	
	HDR Game (Jeu HDR)	

Picture(Image)



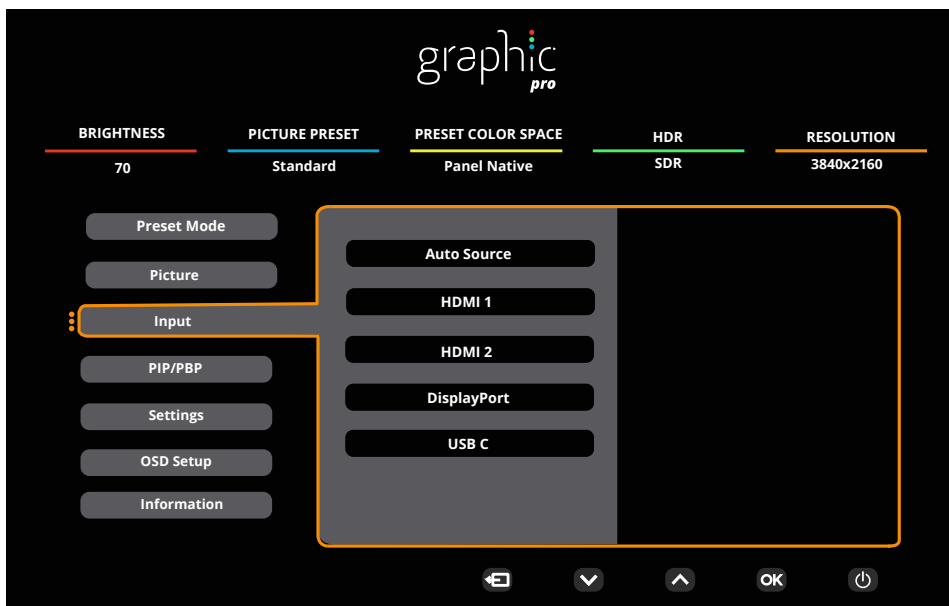
Brightness (Luminosité)	0-100	Réglage du rétroéclairage
Contrast (Contraste)	0-100	Contraste du registre numérique.
Sharpness (Netteté)	0-100	Ajustez la netteté.
Gamma	1.8 / 2.0 / 2.2 / 2.4 / 2.6	Ajuster gamma.
Color Temp. (Couleur)	Native / 5000K / 6500K 7500K / 8200K / 9300K 11500K / User define	Réglage de la temp. des couleurs Remarque : Sélectionner Définition par l'utilisateur pour régler les couleurs RGB.
Red (Rouge)	0-100	Gain Rouge du Registre Numérique.
Green (Vert)	0-100	Gain Vert du Registre Numérique.
Blue (Bleu)	0-100	Gain Bleu du Registre Numérique.
Saturation	R / G / B / C / M / Y	Réglage entre 0 et 100..
Hue(Teinte)	R / G / B / C / M / Y	Réglage entre 0 et 100..

Color Space (Espace colorimétrique)	Panel Native	Ajuster l'espace de couleur.
	sRGB	
	Display-P3	
	DCI-P3	
	DCI-P3 (D50)	
	Adobe RGB	
	Adobe RGB (D50)	
	Rec. 2020	
	Rec. 709	
CMR Color Space (Espace de couleurs CMR)	sRGB	Ajuster l'espace couleurs CMR. Remarque : Cette fonctionnalité est optionnelle uniquement après que l'espace chromatique de la machine a été ajusté via l'outil Calman (logiciel PC) développé par Portrait. Ce produit peut être soumis au calibrage des couleurs à l'aide du logiciel de calibrage des couleurs Calman, le matériel requis pour le calibrage des couleurs devant être acheté séparément, en fonction des conseils de Calman.
	Display-P3	
	DCI-P3	
	DCI-P3 (D50)	
	Adobe RGB	
	Adobe RGB (D50)	
	Rec. 2020	
	Rec. 709	
	Custom Mode	
HDR Color Space (Espace de couleurs HDR)	DCI-P3	Ajuster l'espace couleurs HDR. Remarque : Pour CMR DCI-P3 & CMR Rec. 2020, cette fonctionnalité est optionnelle uniquement après que l'espace chromatique de la machine a été ajusté via l'outil Calman (logiciel PC) développé par Portrait. Ce produit peut être soumis au calibrage des couleurs à l'aide du logiciel de calibrage des couleurs Calman, le matériel requis pour le calibrage des couleurs devant être acheté séparément, en fonction des conseils de Calman.
	Rec. 2020	
	CMR DCI-P3	
	CMR Rec. 2020	
DCR	Off (Arrêt)	Désactiver le rapport dynamique de contraste
	On (Marche)	Activer le rapport dynamique de contraste
Local Dimming	Off (Arrêt) / On (Marche)	Activer ou désactiver l'assombrissement local. Remarque: L'assombrissement local est désactivé sous le signal SDR et est activé par défaut sous le signal HDR.
Clear Vision	Off (Arrêt)	Ajuster la Vision claire.
	Weak (Faible)	
	Medium (Moyen)	
	Strong (Fort)	

LowBlue Mode(Mode bleu faible)	Off (Arrêt)	Réduisez l'onde de lumière bleue en contrôlant la température des couleurs
	Multimedia(Multimédia)	
	Internet	
	Office(Bureau)	
	Reading(Lecture)	
Image Ratio (Format Image)	Full (Plein)/ Aspect / 1:1	Sélectionner le format de l'image pour l'affichage. Note: 1) L'état est plein écran par défaut et n'importe quel mode d'affichage peut être sélectionné. 2) Le format d'écran peut être sélectionné, sauf pour les fréquences de réseau et modes d'affichage ayant le même format que l'écran du panneau. 3) Tous les modes d'affichage peuvent être sélectionnés au format 1:1 à l'exception de la fréquence du réseau.
Over Scan (Surbalayage)	Off (Arrêt) /On (Marche)	Désactiver ou activer Over Scan.
Shadow Boost (Amplification Ombre)	Off(Arrêt) / Level 10(Niveau 10) / Level 20(Niveau 20) / Level 30(Niveau 30)	Améliore les détails de l'écran dans les zones sombres ou les zones claires en ajustant la luminosité dans les zones claires pour qu'elles ne soient pas sursaturées.
Shadow Control (Contrôle ombre)	0-100	La valeur pas défaut du contrôle des ombres est 50, l'utilisateur peut régler de 50 à 100 ou à 0 pour augmenter le contraste afin d'obtenir une image plus nette. 1. Si l'image est trop sombre pour voir clairement les détails, le régler de 50 à 100 pour une image claire. 2. Si l'image est trop blanche pour voir clairement les détails, le régler de 50 à 0 pour une image claire.
Game Color (Couleur Jeu)	0-20	Couleur de jeu fournit des niveaux de 0 à 20 pour ajuster la saturation afin d'obtenir une meilleure image.
Adaptive-Sync	Off (Arrêt) /On (Marche)	Disable or Enable Adaptive-Sync. Adaptive-Sync Run Reminder: When the Adaptive-Sync feature is enabled, there may be flashing in some game environments.
Overdrive (Surintensification)	Off (Arrêt)	Régler le temps de réponse.
	Weak (Faible)	
	Medium (Moyen)	
	Strong (Fort)	

Remarque : En raison de l'effet de photo-diffusion, un halo peut apparaître sur les bords du cadre de certains écrans spécifiques ou sur les bords des objets en mouvement lorsque la fonction de gradation locale est activée. C'est une propriété physique du panneau Mini LED, et ce n'est pas d'un défaut du panneau. Soyez assuré que vous pouvez continuer à l'utiliser.

Input(Entrée)

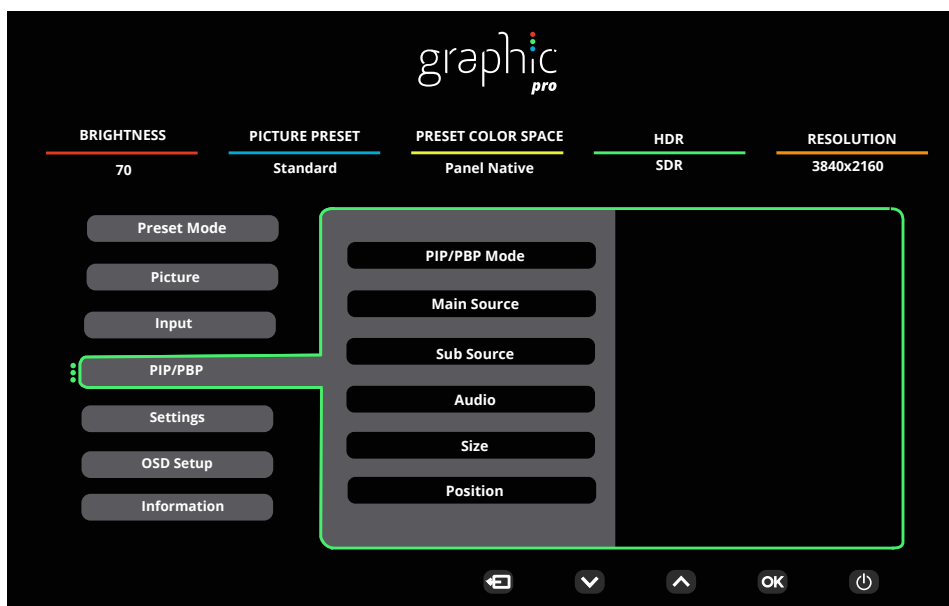


Auto Source (Source automatique)	Off (Arrêt) /On(Marche)	Désactiver/activer la Source automatique.
HDMI 1		Sélectionner la source d'entrée.
HDMI 2		
DisplayPort		
USB C		

Remarque :

Il est recommandé de garder l'Auto Source activée.

PIP/PBP



PIP / PBP Mode (Mode PIP/PBP)	Off (ARRÊT) / PIP / PBP	Désactiver ou activer PIP ou PBP
Main Source (Source principale)	HDMI1 / HDMI2 / DisplayPort / USB C	Sélectionner la source principale de l'écran.
Sub Source (Source secondaire)	HDMI1 / HDMI2 / DisplayPort / USB C	Sélectionner la source secondaire de l'écran
Audio	Main Source (Source principale)/Sub Source (Source secondaire)	Select the audio output under different sources.
Size (Taille)	Small (Petit) / Middle (Moyen) / Large (Grand)	Sélectionner la taille de l'écran.
Position	Right-up (Haut-droite)	Régler la position de l'écran.
	Right-down (Bas-droite)	
	Left-up (Gauche-haut)	
	Left-down (Gauche-bas)	
Swap (Inverser)	Off (Arrêt) / On (Marche)	Réinitialiser le menu aux réglages par défaut

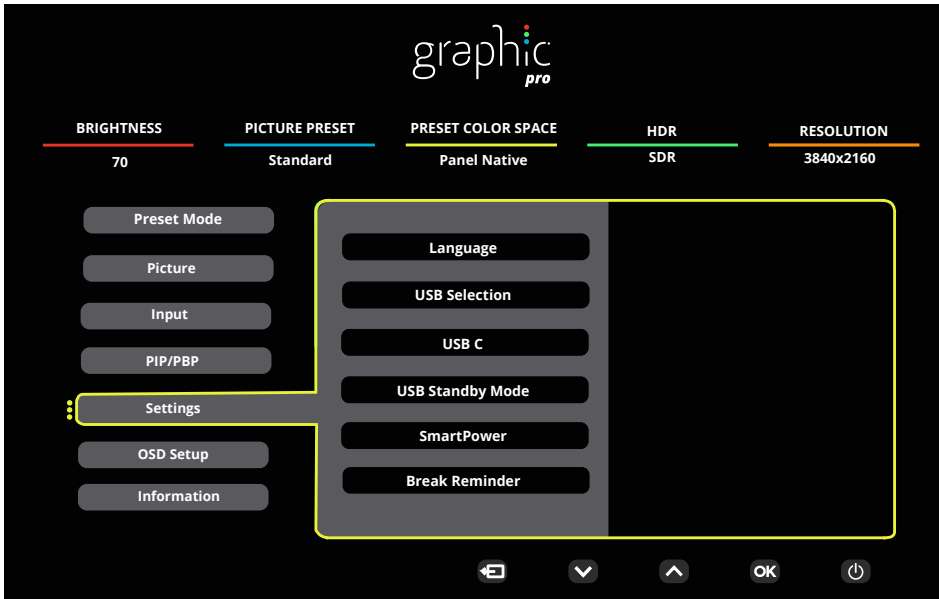
Remarque :

- 1) Lorsque « HDR » est réglé sur non désactivé, tous les éléments sous « PIP/PBP » ne peuvent pas être ajustés.
- 2) Lorsque PIP/PBP est activé, certains réglages liés aux couleurs dans le menu OSD sont valides uniquement pour l'écran principal, tandis qu'ils ne sont pas pris en charge pour les sous-écrans. C'est pourquoi, l'écran principal et les sous-écrans peuvent avoir des couleurs différentes.
- 3) Lorsque PBP est activé, la compatibilité de la source d'entrée principale/secondaire est la suivante:

PIP		Sub Source (Source secondaire)			
		HDMI1	HDMI2	DisplayPort	USB C
Main Source (Source principale)	HDMI1	V	V	V	V
	HDMI2	V	V	V	V
	DisplayPort	V	V	V	V
	USB C	V	V	V	V

PBP		Sub Source (Source secondaire)			
		HDMI1	HDMI2	DisplayPort	USB C
Main Source (Source principale)	HDMI1	V	V	V	V
	HDMI2	V	V	V	V
	DisplayPort	V	V	V	V
	USB C	V	V	V	V

Settings(Paramètres)



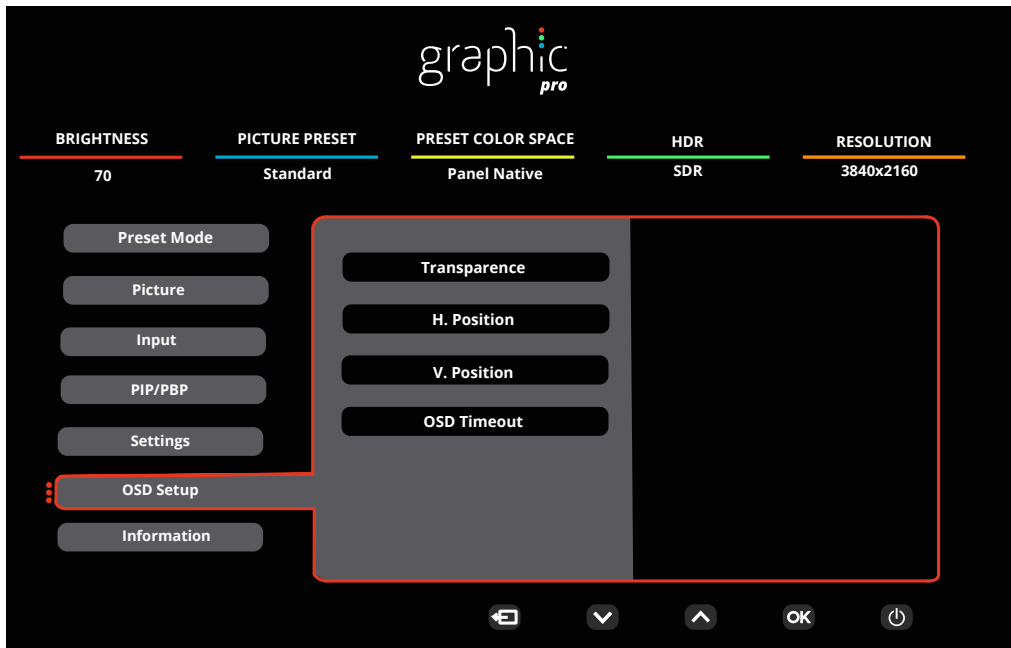
Language (Langue)	English/Français/Español/Português/Deutsch/Italiano/Nederlands/Svenska/Suomi/PolSKI/Čeština/Русский/한국어 /Türkçe/Українська/繁體中文 / 简体中文 / 日本語	Choisir la langue OSD.
USB Selection (USB sélection)	Auto / USB C1 / USB C2	Select the USB upstream data path.
USB C	High Data Speed (Haute vitesse de données) / High Resolution (Haute résolution)	Définissez la priorité de transmission de données du connecteur USB ou la priorité de résolution.
USB Standby Mode (USB Mode veille)	Off (Arrêt) /On (Marche)	Allumez/éteignez le Mode veille USB.
SmartPower	Off (Arrêt) /On (Marche)	Allumez/éteignez SmartPower.
Break Reminder (Rappel pause)	Off (Arrêt) /On (Marche)	Rappel de pause si l'utilisateur travaille continuellement pendant plus d'1 heure
Off timer (Minuterie désact.)	0-24hrs	Sélectionner l'heure d'arrêt CC
DDC/CI	Oui ou Non	Activer ou désactiver le support DDC/CI
Volume	0-100	Réglage du volume.
Mute(Sourdine)	Off (Arrêt) /On (Marche)	Éteint le volume.
Resolution Notice (Avis résolution)	Off (Arrêt) /On (Marche)	Activer/Désactiver les notifications de résolution.
Reset (Réinitialiser))	No(Non) / ENERGY STAR [®]	Réinitialiser le menu aux réglages par défaut.

Remarque :

Tableau des différents profils USB C1 :

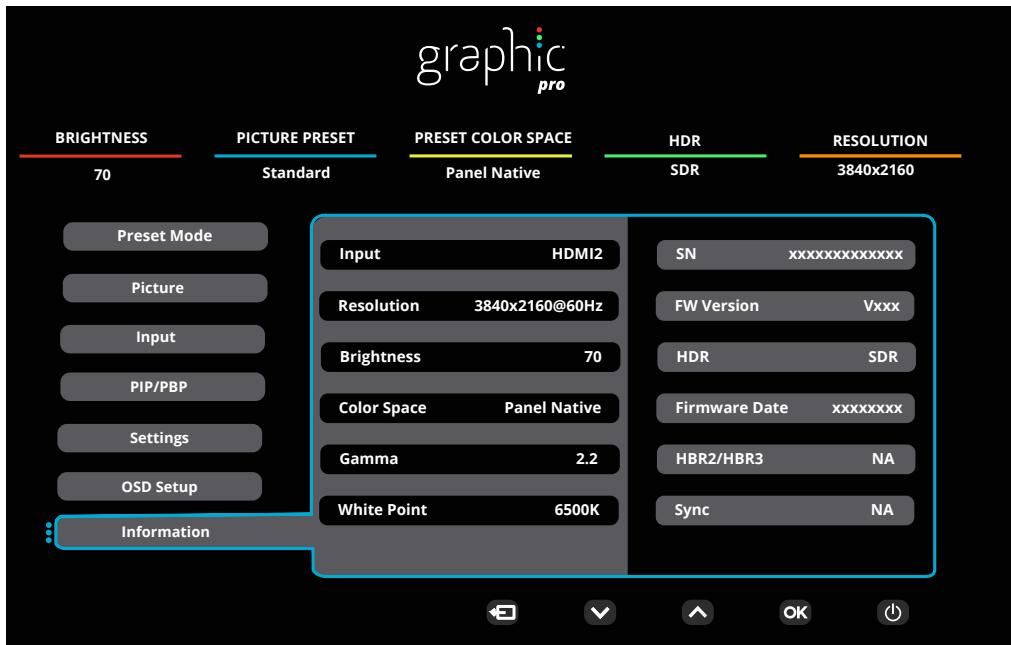
Smart Power	OSD Setting (Arrangement d'osd)	USB C1 PD profile	USB-Hub	Brightness (Luminosité)
On (HDR On / SDR On)	No OSD Smart power Auto	65W	FULL function	0~100
On (SDR On)	No OSD Smart power Auto	96W	USB<10W	0~100
Off (HDR Off)	Smart Power Off	65W	USB<10W	0~100

OSD Setup (Réglage OSD)



Transparence	0-100	Régler le niveau de transparence du menu OSD.
H. Position (Position-H)	0-100	Régler la position horizontale de l'OSD
V. Position (Position-V)	0-100	Régler la position verticale de l'OSD
OSD Timeout (Durée OSD)	5-120	Régler la durée du délai de l'OSD

Information



Voyant DEL

État	Couleur DEL
Mode Pleine puissance	Blanc
Mode Actif-Arrêt	Orange

Dépannage

Problème & Question	Solutions possibles
Le voyant DEL d'alimentation est éteint	Assurez-vous que le bouton d'alimentation est en position Marche et que le cordon d'alimentation est connecté correctement à une prise électrique avec terre et au moniteur.
Aucune image n'apparaît sur l'écran.	<ul style="list-style-type: none"> ● Est-ce que le cordon d'alimentation est correctement branché ? Vérifiez le branchement du cordon d'alimentation et la source. ● Est-ce que le câble est correctement branché ? (Branché à l'aide d'un câble HDMI) vérifiez la connexion du câble HDMI (Branché à l'aide d'un câble DP) vérifiez la connexion du câble DP * L'entrée HDMI/DP n'est pas disponible sur tous les modèles. ● Si l'appareil est allumé, relancer l'ordinateur pour voir l'écran initial (l'écran d'ouverture de session), qui peut être vu. Si l'écran initial (l'écran d'ouverture de session) apparaît, démarrez l'ordinateur dans le mode applicable (le mode sécurisé pour Windows 7/8/10) puis changez la fréquence de la carte vidéo. (Consulter le Réglage de la résolution optimale) Si l'écran initial (l'écran d'ouverture de session) n'apparaît pas, contactez le Centre de services ou votre revendeur. ● Pouvez-vous voir "Saisie non supportée" à l'écran ? Vous verrez ce message quand le signal de la carte vidéo dépasse la résolution maximale et la fréquence applicable du moniteur. Ajustez la résolution maximale et la fréquence applicable du moniteur. ● Assurez-vous que les pilotes du moniteur AOC sont installés.
L'image est floue, elle a un problème d'ombre	Réglez les contrôles du Contraste et de la Luminosité. Appuyez pour auto-régler. Assurez-vous de ne pas utiliser une rallonge ou un boîtier d'interrupteurs. Nous vous recommandons de brancher le moniteur directement au connecteur sortie de la carte vidéo situé à l'arrière.
L'image saute, effet de vagues ou d'ondes visible sur l'écran	Déplacez les appareils électriques qui peuvent provoquer des interférences électriques le plus loin possible du moniteur . Utilisez le taux de rafraîchissement maximum que votre moniteur est capable de supporter avec la résolution que vous utilisez.
Le moniteur est bloqué en mode Veille	L'interrupteur d'alimentation de l'ordinateur doit être en position Marche. La carte vidéo de l'ordinateur doit être insérée fermement dans son emplacement. Assurez-vous que le câble vidéo du moniteur est connecté correctement à l'ordinateur. Vérifiez le câble vidéo du moniteur et assurez-vous qu'aucune broche n'est tordue. Assurez-vous que votre ordinateur fonctionne en pressant la touche VERR MAJ sur le clavier et en vérifiant la DEL de cette touche. La DEL doit s'allumer ou s'éteindre lorsque vous pressez la touche VERR MAJ.
Il manque une des couleurs primaires (ROUGE, VERT, ou BLEU)	Vérifiez le câble vidéo du moniteur et assurez-vous qu'aucune broche n'est tordue. Assurez-vous que le câble vidéo du moniteur est connecté correctement à l'ordinateur.
Défaut des couleurs sur l'image (le blanc n'apparaît pas blanc)	Réglez la couleur RVB ou sélectionnez la température de la couleur.
Perturbations horizontales ou verticales à l'écran	Utilisez le mode arrêt de Windows 7/8/10/11 pour ajuster HORLOGE et PHASE. Appuyez sur faire un auto-ajustement.
Réglementation et entretien	Veillez vous reporter aux informations sur la réglementation et l'entretien qui se trouvent dans le manuel sur CD ou sur www.aoc.com (pour trouver le modèle acheté dans votre pays et pour trouver des informations sur les réglementations et l'entretien dans la page d'assistance.

Spécifications

Caractéristiques générales

Panneau	Nom du modèle	U32U3CV		
	Système de fonctionnement	Couleur TFT LCD		
	Taille de l'image visible	80,0cm diagonale		
	Taille des pixels	0,18159mm(H) × 0,18159mm(V)		
	Vidéo	Interface HDMI & Interface DP		
	Couleurs d'affichage	1.07B ^[1]		
Autres	Limites de balayage horizontal	30k~140kHz		
	Taille d'écran horizontale (maximum)	697.3mm		
	Limites de balayage vertical	23~75Hz		
	Taille d'écran verticale(maximum)	392.2mm		
	Résolution optimale prééglée	3840x2160@60Hz		
	Max resolution	3840x2160@60Hz ^[2]		
	Plug & Play	VESA DDC2B/CI		
	Source d'alimentation	100-240V~ 50/60Hz 3.0A		
	Consommation électrique	Standard (luminosité et contraste par défaut)	46W	
Max, (luminosité = 100, contraste =100)		≤215W		
Mode Veille		≤0.3W		
Caractéristiques physiques	Type de connecteur	HDMIx2, DisplayPort, RJ-45, Sortie casque, USB C1: Video,PD 96W USB C2: Upstream USB C (côté) : alimentation électrique maximum de 15 W USB-Ax4 (côté, chargement rapide)		
	Type de câble de signal	Détachable		
	Haut parleur intégré	3Wx2		
Environnemental	Température	Utilisation	0°C à 40°C	
		Non utilisation	-25°C à 55°C	
	Humidité	Utilisation	10% à 85% (sans condensation)	
		Non utilisation	5% à 93% (sans condensation)	
	Altitude	Utilisation	0 m à 5000 m (0 à 16404 pieds)	
		Non utilisation	0 m à 12192 m (0 à 40000 pieds)	



[1] Remarque : Le nombre maximal de couleurs d'affichage pris en charge par ce produit est de 1,07 milliard, et les conditions de réglage sont les suivantes (il peut y avoir des différences en raison des limitations de sortie de certaines cartes graphiques) (" V " : prend en charge, " \ " : ne prend pas en charge)

Version du signal Format de couleur État Bit de couleur	HDMI2.0		DP1.4		USB C / USB High Data Speed		USB C / USB High-res	
	YCbCr420 YCbCr422	YCbCr444 RGB	YCbCr420 YCbCr422	YCbCr444 RGB	YCbCr420 YCbCr422	YCbCr444 RGB	YCbCr420 YCbCr422	YCbCr444 RGB
UHD 60Hz 10 bpc	V	\	V	V	V	\	V	V
UHD 60Hz 8 bpc	V	V	V	V	V	V	V	V
QHD 60Hz 10 bpc	V	V	V	V	V	V	V	V
QHD 60Hz 8 bpc	V	V	V	V	V	V	\	V

Remarque : les systèmes d'exploitation Windows avec 8bit+YCbCr422 et versions suivantes ne prennent pas en charge l'HDR .
[2]Remarque : 3840x2160@60Hz+10bit+YCbCr444 n'est pas pris en charge en mode de Vitesse des données élevée.

Modes d'affichage préréglés

STANDARD	RÉSOLUTION(±1Hz)	FRÉQUENCE HORIZONTALE (kHz)	FRÉQUENCE VERTICALE (Hz)
DOS MODE	720x400@70Hz	31.469	70.087
VGA	640x480@60Hz	31.469	59.94
	640x480@67Hz	35	66.667
	640x480@72Hz	37.861	72.809
	640x480@75Hz	37.5	75
SVGA	800x600@56Hz	35.156	56.25
	800x600@60Hz	37.879	60.317
	800x600@72Hz	48.077	72.188
	800x600@75Hz	46.875	75
MAC MODES	832x624@75Hz	49.725	74.551
XGA	1024x768@60Hz	48.363	60.004
	1024x768@70Hz	56.476	70.069
	1024x768@75Hz	60.023	75.029
SXGA	1280x1024@60Hz	63.981	60.02
	1280x1024@75Hz	79.976	75.025
WXGA+	1440x900@60Hz	55.935	59.887
	1440x900@60Hz	55.469	59.901
WSXGA	1680x1050@60Hz	65.29	59.954
	1680x1050@60Hz	64.674	59.883
FHD	1920x1080@60Hz	67.5	60
QHD	2560x1440@60Hz	88.787	59.951
PBP Mode	1920x2160@60Hz	133.293	59.988
UHD	3840x2160@30Hz	67.5	30
	3840x2160@60Hz	135	60

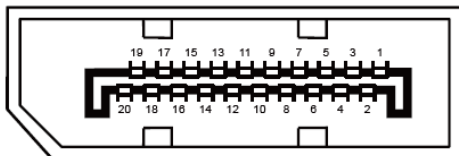
Remarque: Conformément à la norme VESA, il peut y avoir une certaine erreur (+/-1Hz) lors du calcul du taux de rafraîchissement (fréquence du champ) des différents systèmes d'exploitation et cartes graphiques. Afin d'améliorer la compatibilité, la fréquence de rafraîchissement nominale de ce produit a été arrondie. Veuillez vous reporter au produit réel.

Assignations des broches



Câble de signal d'affichage couleur à 19 broches

Broche N.	Nom du signal	Broche N.	Nom du signal	Broche N.	Nom du signal
1.	Données TMDS 2+	9.	TMDS données 0-	17.	DDC/CEC Masse
2.	Ecran Données TMDS 2	10.	Horloge TMDS +	18.	Alimentation +5V
3.	TMDS données 2-	11.	Ecran d'horloge TMDS	19.	Détection connexion à chaud
4.	Données TMDS 1+	12.	Horloge TMDS-		
5.	Ecran données TMDS 1	13.	CEC		
6.	TMDS données 1-	14.	Réservé (pas connecté sur appareil)		
7.	Données TMDS 0+	15.	SCL		
8.	Ecran Données TMDS 0	16.	SDA		



Câble de signal d'affichage couleur à 20 broches

Broche No.	Nom du signal	Broche No.	Nom du signal
1	ML_Lane 3 (n)	11	TERRE
2	TERRE	12	ML_Lane 0 (p)
3	ML_Lane 3 (p)	13	CONFIG1
4	ML_Lane 2 (n)	14	CONFIG2
5	TERRE	15	AUX_CH(p)
6	ML_Lane 2 (p)	16	TERRE
7	ML_Lane 1 (n)	17	AUX_CH(n)
8	TERRE	18	Détection connexion à chaud
9	ML_Lane 1 (p)	19	Retour DP_PWR
10	ML_Lane 0 (n)	20	DP_PWR

Plug & Play

Fonctionnalité Plug & Play DDC2B

Ce moniteur possède les capacités VESA DDC2B conformément aux normes VESA DDC. Cela permet au moniteur d'informer le système hôte de son identité, et en fonction du niveau de DDC utilisé, de communiquer des informations supplémentaires concernant ses possibilités d'affichage.

Le DDC2B est un canal de données bidirectionnel basé sur le protocole I2C. L'hôte peut demander l'information EDID par l'intermédiaire du canal DDC2B.

