



Manuel d'utilisation du  
moniteur LCD  
**AG276FK**

**AOC**

Sécurité .....	1
Conventions nationales .....	1
Alimentation .....	2
Installation .....	3
Nettoyage .....	4
Autre .....	5
Réglages .....	6
Contenu de la boîte .....	6
Configuration du support et de la base .....	7
Réglage de l'angle de visualisation .....	8
Connexion du moniteur .....	9
Wall Mounting .....	10
Fonction Adaptive-Sync .....	12
HDR .....	13
Réglage .....	14
Touches de raccourci .....	14
Commutateur rapide .....	15
Guide des touches OSD (Menu) .....	16
OSD Setting (Réglages d'OSD) .....	18
Game Setting (Réglage jeux) .....	19
Luminance (Luminosité) .....	21
PIP Setting (Réglage PIP) .....	23
Color Setup (Réglage de la couleur) .....	25
Audio .....	26
Light FX .....	27
Extra .....	28
OSD Setup (Réglage OSD) .....	29
Voyant DEL .....	30
Dépannage .....	31
Spécifications .....	32
Caractéristiques générales .....	32
Modes d'affichage pré-réglés .....	33
Assignations des broches .....	34
Plug & Play .....	35

# Sécurité

## Conventions nationales

Les sous-parties suivantes décrivent les différentes conventions de notation utilisées dans ce document.

### Remarques, Avertissements et Mises en garde

Partout dans ce guide, les blocs de texte peuvent être accompagnés d'une icône et du texte en gras ou en italique. Ces blocs présentent des remarques, des avertissements et des mises en garde, et ils sont utilisés de la manière suivante :



**REMARQUE** : Une REMARQUE indique des informations importantes qui vous aident à mieux utiliser votre ordinateur.





**AVERTISSEMENT** : Un AVERTISSEMENT indique soit des dommages potentiels pour le matériel, soit un risque de perte de données, et vous recommande une procédure pour éviter le problème.





**MISE EN GARDE** : Les MISES EN GARDE signalent des risques corporels potentiels et vous indiquent comment éviter les problèmes. Certaines mises en garde peuvent apparaître sous différentes formes et ne pas être accompagnées d'un icône. Dans ce cas, la présentation spécifique de la mise en garde est rendue obligatoire par l'autorité réglementaire.


# Alimentation

 Le moniteur ne doit être utilisé qu'avec le type d'alimentation indiqué sur l'étiquette. Si vous n'êtes pas sûr du type d'alimentation électrique fourni dans votre maison, consultez votre revendeur ou la société locale d'électricité.

 Le moniteur est équipé d'une fiche munie d'une borne terre, c'est-à-dire une fiche comportant une troisième broche pour la mise à la terre. Pour des raisons de sécurité, cette fiche ne s'insère que dans une prise avec terre. Si votre prise n'est pas compatible avec les fiches à trois broches, faites appel à un électricien pour l'installation d'une prise correcte, ou utilisez un adaptateur afin de connecter votre appareil à la terre en sécurité. Ne vous privez pas la protection apportée par la mise à la terre.

 Débranchez l'appareil en cas d'orage ou lorsqu'il ne doit pas être utilisé pendant une longue période. Ceci protégera le moniteur contre les dommages liés aux surtensions.

 Ne surchargez pas les fils d'alimentation ou les rallonges. Une surcharge peut engendrer un incendie ou une électrocution.

 Afin d'assurer une utilisation satisfaisante, utilisez uniquement le moniteur avec des ordinateurs homologués UL qui ont les réceptacles appropriés configurés de manière adéquate et qui mentionnent une utilisation entre 100 et 240V CA, Min. 5A.

 La prise de courant doit être installée près de l'appareil et être facile d'accès.

 Pour utilisation uniquement avec l'adaptateur d'alimentation fourni possédant les licences suivantes :

# Installation

**!** N'installez pas ce moniteur sur un chariot, un tripode, un établi ou une table si ceux-ci ne sont pas parfaitement stables. En cas de chute du moniteur, il risquerait de blesser quelqu'un ou d'être sérieusement endommagé. Utilisez seulement un chariot, un établi, un tripode ou une table qui a été recommandé par le fabricant ou qui est vendu avec l'appareil. Tout montage de l'appareil doit suivre les instructions du fabricant et il faut utiliser des accessoires de montage recommandés par le fabricant. Un appareil sur un meuble roulant doit être déplacé avec soin.

**!** N'insérez jamais des objets dans les fentes du boîtier du moniteur. Cela risquerait de causer un court-circuit et poser un risque d'incendie et/ou d'électrocution. Ne renversez jamais de liquides sur le moniteur.

**!** Ne posez jamais la face avant de l'appareil sur le sol.

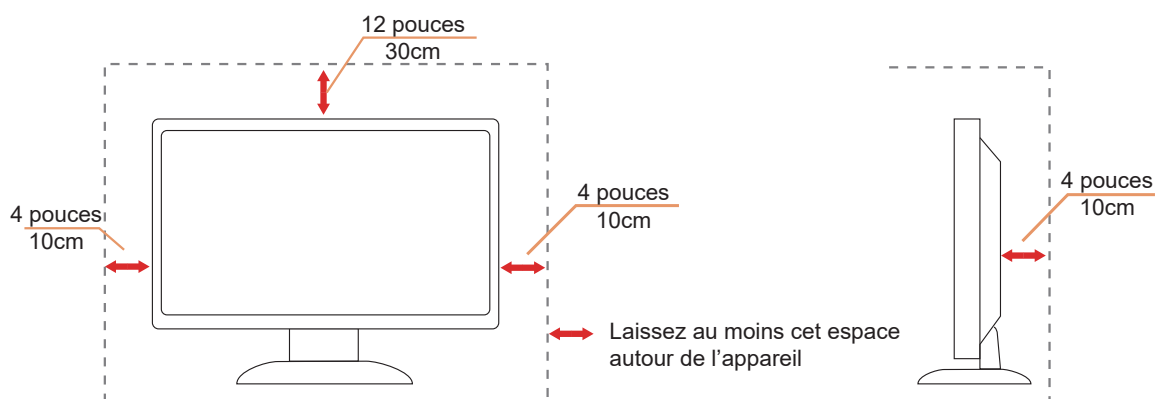
**!** Si vous montez le moniteur sur un mur ou une étagère, utilisez le kit de montage agréé par le constructeur et suivez les instructions du kit.

**!** Laissez de l'espace autour du moniteur comme indiqué ci-dessous. Sinon, la circulation d'air peut être insuffisante et causer une surchauffe, ce qui peut provoquer un incendie ou endommager le moniteur.

**!** Pour éviter d'éventuels dommages, par exemple le décollement du panneau de l'écran, veillez à ce que le moniteur ne soit pas incliné vers le bas de plus de -5 degrés. Si un angle d'inclinaison de plus de -5 degrés est utilisé, les dommages causés au moniteur ne seront pas couverts par la garantie.


Voir ci-dessous pour les zones de ventilation recommandées autour du moniteur lorsque le moniteur est installé sur un mur ou sur un support :

## Installé avec la base




# Nettoyage


 Nettoyez régulièrement le boîtier avec un chiffon doux humide et de l'eau.


 Pour le nettoyage, utilisez un chiffon doux en coton ou en microfibre. Le chiffon doit être humide et presque sec, ne laissez pas du liquide pénétrer dans le boîtier.




 Débranchez le cordon d'alimentation avant de nettoyer l'appareil.

## Autre

 S'il y a une odeur bizarre, des bruits ou de la fumée venant de l'appareil, débranchez IMMÉDIATEMENT le cordon d'alimentation et contactez un Centre de service.

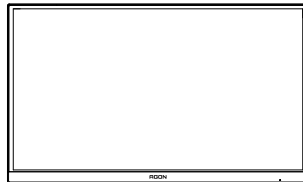
 Assurez-vous que les trous de ventilation ne sont pas obstrués par une table ou un rideau.

 Ne pas soumettre le moniteur LCD à d'importantes vibrations ni à des impacts pendant l'utilisation.

 Ne pas cogner ni faire tomber le moniteur pendant l'utilisation ou le transport.

# Réglages

## Contenu de la boîte



Monitor

\*



Quick Start Guide

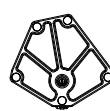
\*



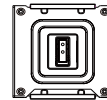
Warranty Card



Stand



Base



Wall Mount Bracket



Screwdriver



Screws



Power Cable



Adapter

\*



DP Cable

\*



HDMI Cable

\*



Audio Cable

\*



USB Cable

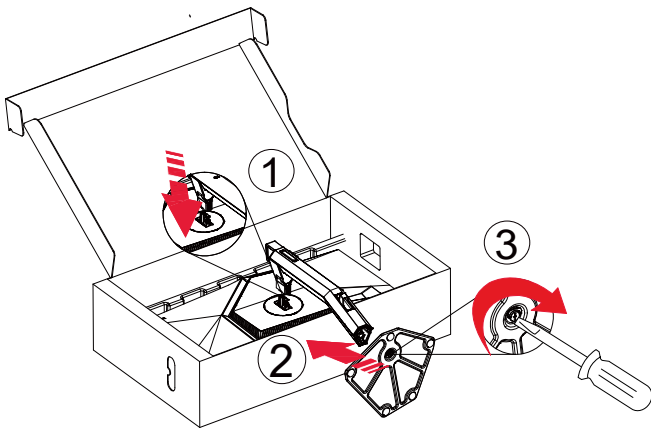
\* Tous les câbles de signal ne sont pas fournis pour tous les pays et territoires. Vérifiez auprès de votre revendeur local ou un bureau local de AOC.



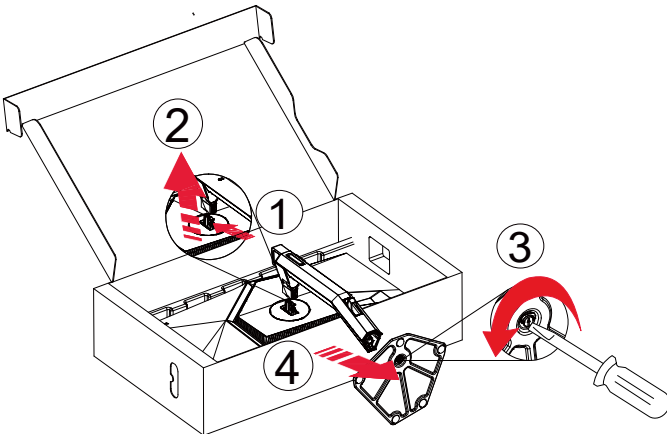
# Configuration du support et de la base

Veillez installer ou retirer la base en suivant les étapes suivantes.

Réglage :



Retirer :

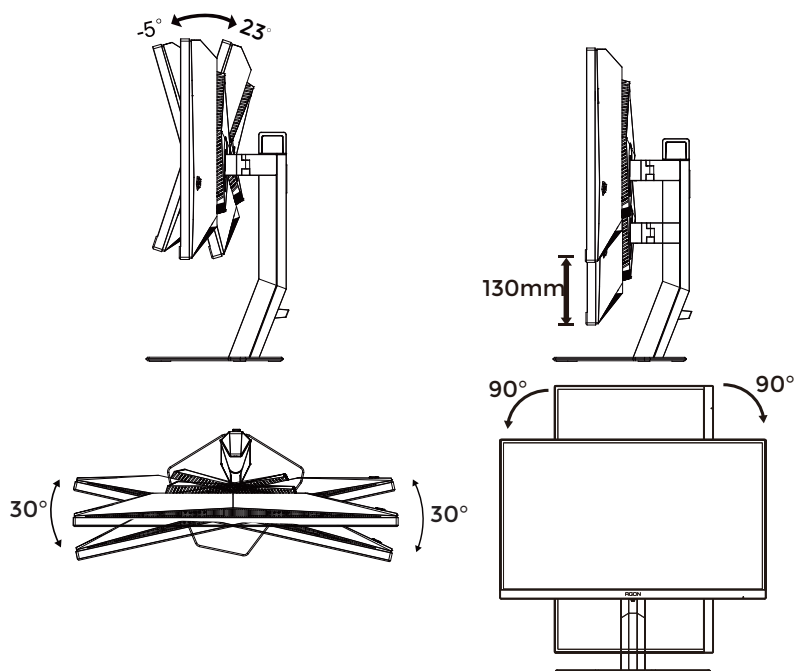


## Réglage de l'angle de visualisation

Pour une vision optimale il est recommandé d'avoir une vision de face sur le moniteur, ensuite réglez l'angle du moniteur à votre convenance.

Tenez le support de manière à ce que vous ne fassiez pas basculer le moniteur lorsque vous changez l'angle .

Vous pouvez régler le moniteur de la manière décrite ci-dessous :



### REMARQUE :

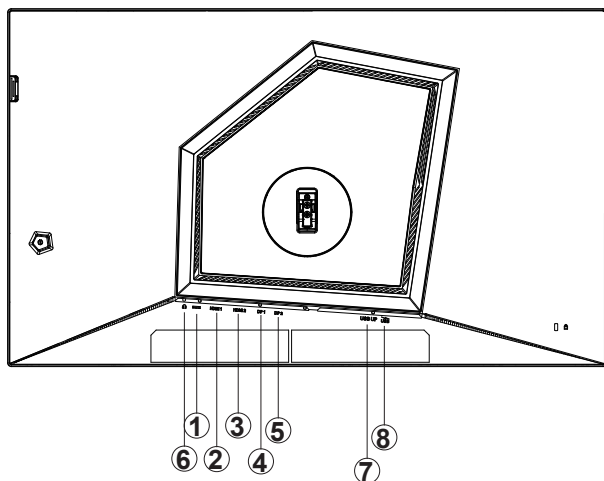
Ne touchez pas l'écran LCD lorsque vous changez l'angle. Vous risquez d'endommager l'écran LCD si vous le touchez.

### Avertissement:

1. Pour éviter d'éventuels dommages à l'écran, tels que le décollement du panneau, veillez à ce que le moniteur ne soit pas incliné vers le bas de plus de -5 degrés.
2. N'appuyez pas sur l'écran lorsque vous ajustez l'angle du moniteur. Tenez toujours par le boîtier.

# Connexion du moniteur

Connexions des câbles à l'arrière du moniteur.



1. Entrée
2. HDMI1
3. HDMI2
4. DP1
5. DP2
6. Casque
7. USB3.2 Gen1 en amont
8. USB3.2 Gen1 en aval + chargement rapide

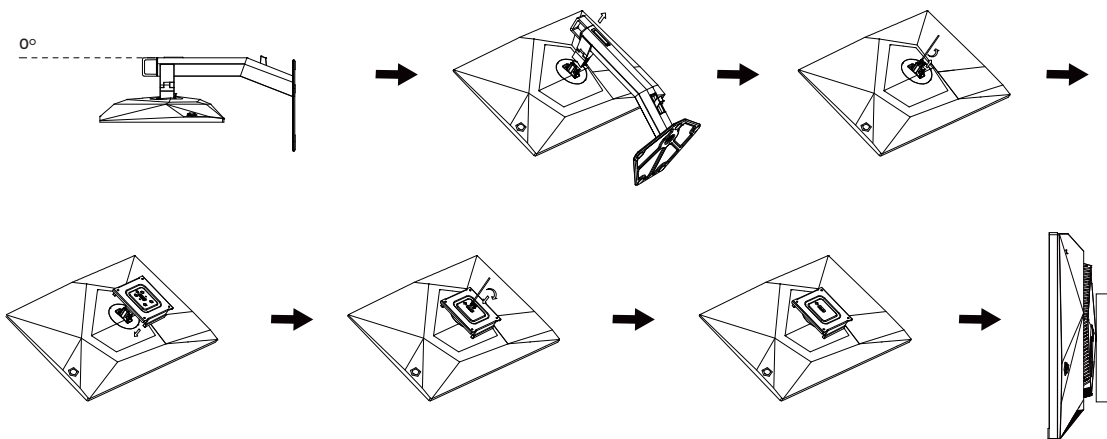
## Connexion à un PC

1. Branchez fermement le cordon d'alimentation à l'arrière de l'écran.
2. Mettez votre ordinateur hors tension et débranchez son câble d'alimentation.
3. Connectez le câble du signal d'affichage au connecteur vidéo de votre ordinateur.
4. Insérez le câble d'alimentation de votre ordinateur et de l'écran dans une prise secteur proche.
5. Allumez votre ordinateur et votre écran.

Si votre moniteur affiche une image, l'installation est terminée. Si aucune image n'est visible, voir la section Dépannage. Afin de protéger votre équipement, éteignez toujours l'ordinateur et le moniteur LCD avant de faire les branchements.

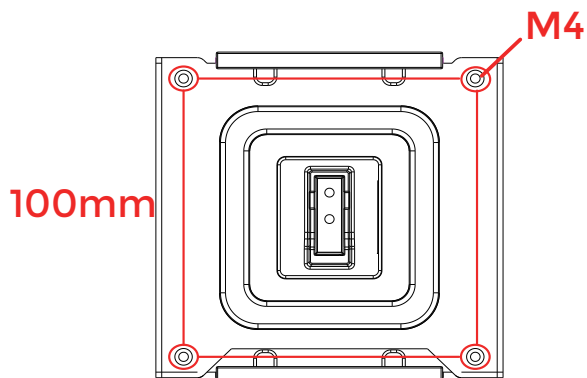
# Wall Mounting

Preparing to Install An Optional Wall Mounting Arm.

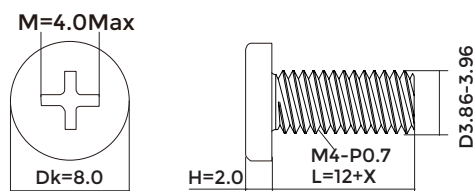



Ce moniteur peut être fixé au mur avec un bras de fixation que vous achetez séparément. Coupez l'alimentation avant de réaliser cette procédure. Suivez ces étapes:

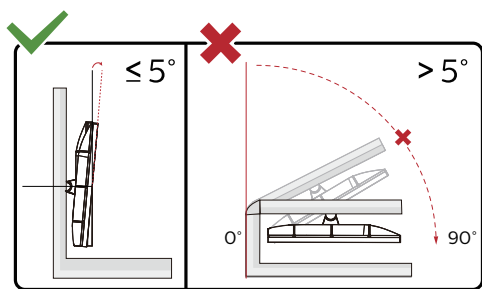
1. Enlevez la base.
2. Suivez les instructions du constructeur relatives au montage du bras de fixation au mur.
3. Placez le bras de fixation au mur à l'arrière du moniteur. Alignez les trous du bras avec les trous situés à l'arrière du moniteur.
4. Reconnectez les câbles. Veuillez vous reporter au manuel de l'utilisateur qui accompagne le bras de montage mural optionnel pour les instructions concernant la fixation sur le mur.



Spécifications des vis de support mural : M4\*(12 + X) mm (X = épaisseur du support pour montage mural)



 Remarque: Les trous de vis de montage VESA ne sont pas disponibles sur tous les modèles, veuillez vérifier auprès de votre revendeur ou du département officiel de AOC.



\* La conception de l'écran peut varier par rapport aux illustrations.

**Avertissement:**

1. Pour éviter d'éventuels dommages à l'écran, tels que le décollement du panneau, veillez à ce que le moniteur ne soit pas incliné vers le bas de plus de -5 degrés.
2. N'appuyez pas sur l'écran lorsque vous ajustez l'angle du moniteur. Tenez toujours par le boîtier.

# Fonction Adaptive-Sync

1. La Fonction Adaptive-Sync fonctionne avec DP/HDMI
2. Cartes graphiques compatibles : La liste conseillée se trouve ci-dessous, elle peut également être consultée en visitant [www.AMD.com](http://www.AMD.com)

## Cartes graphiques

- Radeon™ RX Vega series
- Radeon™ RX 500 series
- Radeon™ RX 400 series
- Radeon™ R9/R7 300 series (R9 370/X, R7 370/X, R7 265 sauf)
- Radeon™ Pro Duo (2016)
- Radeon™ R9 Nano series
- Radeon™ R9 Fury series
- Radeon™ R9/R7 200 series (R9 270/X, R9 280/X sauf)

## Processeurs

- AMD Ryzen™ 7 2700U
- AMD Ryzen™ 5 2500U
- AMD Ryzen™ 5 2400G
- AMD Ryzen™ 3 2300U
- AMD Ryzen™ 3 2200G
- AMD PRO A12-9800
- AMD PRO A12-9800E
- AMD PRO A10-9700
- AMD PRO A10-9700E
- AMD PRO A8-9600
- AMD PRO A6-9500
- AMD PRO A6-9500E
- AMD PRO A12-8870
- AMD PRO A12-8870E
- AMD PRO A10-8770
- AMD PRO A10-8770E
- AMD PRO A10-8750B
- AMD PRO A8-8650B
- AMD PRO A6-8570
- AMD PRO A6-8570E
- AMD PRO A4-8350B
- AMD A10-7890K
- AMD A10-7870K
- AMD A10-7850K
- AMD A10-7800
- AMD A10-7700K
- AMD A8-7670K
- AMD A8-7650K
- AMD A8-7600
- AMD A6-7400K

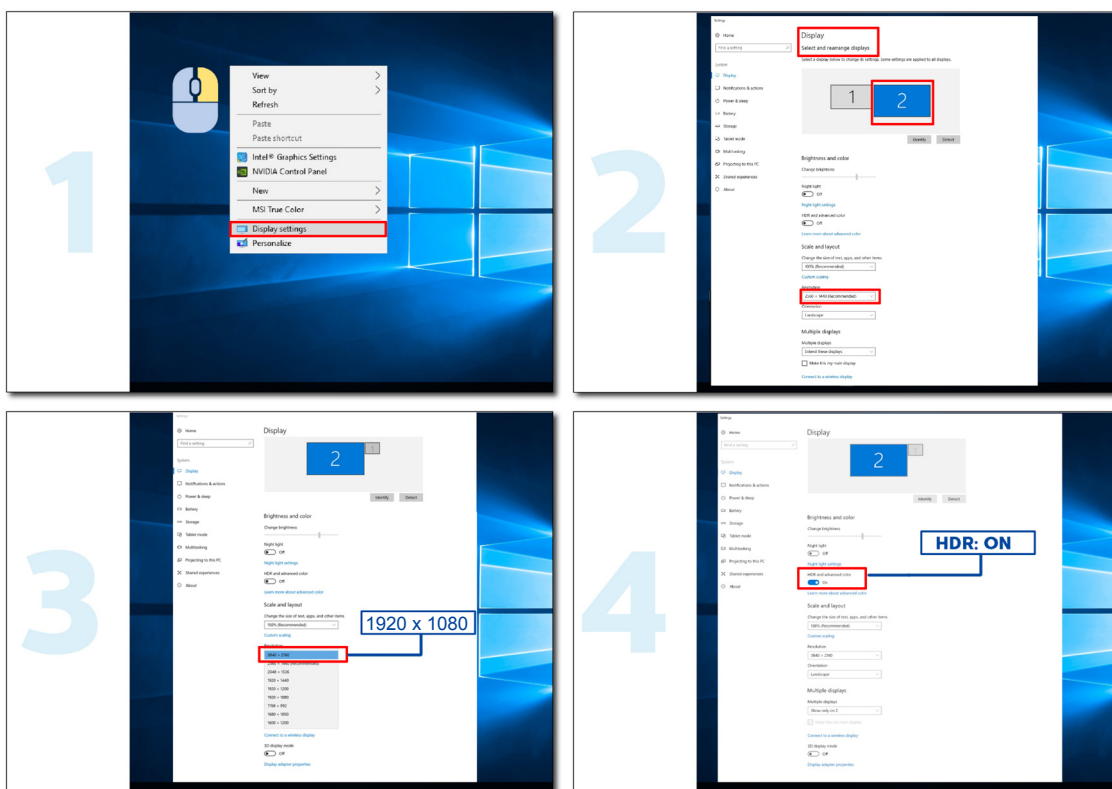
# HDR

Compatible avec les signaux d'entrée au format HDR10.

L'écran peut activer automatiquement la fonction HDR si le lecteur et le contenu sont compatibles. Veuillez contacter le fabricant de l'appareil et le fournisseur du contenu pour plus d'informations sur la compatibilité de votre appareil et du contenu. Veuillez sélectionner « Désactivé » pour le réglage de la fonction HDR lorsque vous n'avez pas besoin de la fonction d'activation automatique.

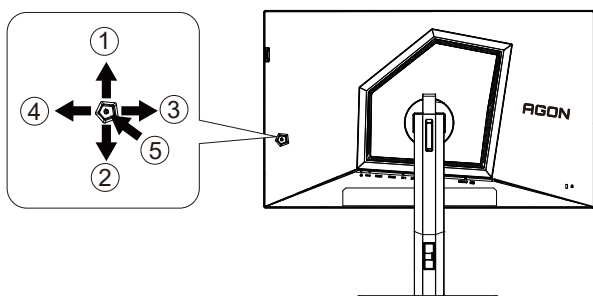
## Remarque :

1. Aucune configuration spéciale n'est nécessaire pour l'interface DisplayPort/HDMI sous WIN10 versions antérieures à (plus anciennes que) V1703.
2. Seule l'interface HDMI est disponible et l'interface DisplayPort ne peut pas fonctionner sous WIN10 versions V1703.
3. 3840 x 2160 @ 50Hz/60Hz n'est pas conseillé pour une utilisation sur PC, uniquement pour les lecteurs UHD ou les consoles Xbox One / PS4 Pro.
  - a. La résolution de l'affichage est réglée sur 1920\*1080.
  - b. Après être entré dans une application, le meilleur effet HDR peut être obtenu lorsque la résolution passe à 1920\*1080 (si disponible).



# Réglage

## Touches de raccourci



1	Source/Haut
2	Bas
3	Mode jeu/Gauche
4	Droite
5	Marche-arrêt/Menu/Entrer

### Marche-arrêt/Menu/Entrer

Appuyez sur le bouton Marche-arrêt pour allumer le moniteur.

Lorsqu'il n'y a pas d'affichage à l'écran, appuyez pour afficher ou confirmer la sélection. Appuyez pendant 2 secondes environ sur le bouton Marche-arrêt pour éteindre le moniteur

### Mode jeu/Gauche

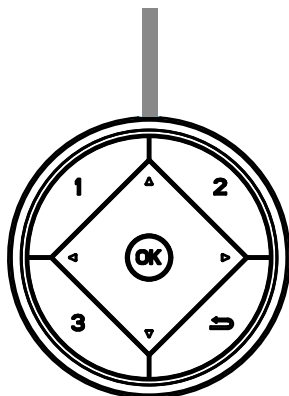
Lorsqu'il n'y a pas d'affichage à l'écran, appuyez sur la touche «Gauche» ou «Droite» pour sélectionner le mode de jeu (FPS1,FPS2,FPS3, RTS, Racing, Gamer 1, Gamer 2 or Gamer 3) selon les différents types de jeux.

### Source/Haut

Lorsque l'Affichage à l'écran est fermé, appuyez sur le bouton Source pour obtenir la fonction de touche rapide Source.



## Commutateur rapide



Lorsqu'il n'y a pas d'affichage à l'écran, appuyez sur le bouton ◀ pour lancer la fonction de mode de jeu, puis appuyez sur les touches ◀ ou ▶ pour sélectionner le mode de jeu (FPS, RTS, Racing, Gamer 1, Gamer 2 ou Gamer 3) selon les différents types de jeu.



Lorsqu'il n'y a pas d'affichage à l'écran, appuyez sur le bouton ▶ pour activer la barre de réglage du Contrôle des ombres, appuyez sur ◀ ou ▶ pour ajuster le contraste afin d'obtenir une image nette.

Menu/OK

Lorsqu'il n'y a pas d'affichage à l'écran, appuyez pour activer l'affichage à l'écran ou confirmer la sélection.



Lorsque l'affichage à l'écran est fermé, appuyez sur le bouton ▲ pour activer la fonction de raccourci clavier Source.



En l'absence d'OSD, appuyez sur le bouton Point d'ajustement pour afficher / masquer le Point d'ajustement..

**1:**

Appuyer sur le bouton 1 pour sélectionner le mode Gamer 1

**2:**

Appuyer sur le bouton 2 pour sélectionner le mode Gamer 2

**3:**

Appuyer sur le bouton 3 pour sélectionner le mode Gamer 3

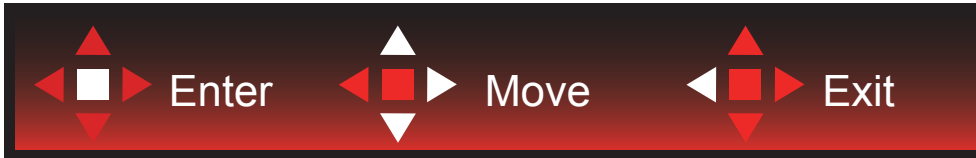


Appuyez pour quitter l'OSD.

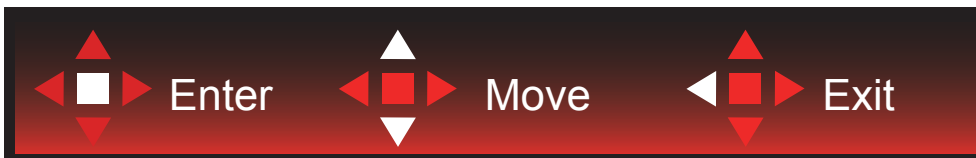
## Guide des touches OSD (Menu)



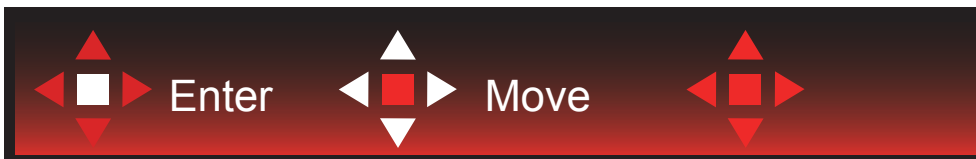
Entrée : Utilisez la touche Entrée pour accéder au niveau OSD suivant  
Déplacer : Utilisez les touches Gauche / Haut / Bas pour déplacer la sélection OSD  
Quitter : Utilisez la touche Droite pour quitter l'OSD



Entrée : Utilisez la touche Entrée pour accéder au niveau OSD suivant  
Déplacer : Utilisez les touches Gauche / Haut / Bas pour déplacer la sélection OSD  
Quitter : Utilisez la touche Gauche pour quitter l'OSD



Entrée : Utilisez la touche Entrée pour accéder au niveau OSD suivant  
Déplacer : Utilisez les touches Haut / Bas pour déplacer la sélection OSD  
Quitter : Utilisez la touche Gauche pour quitter l'OSD



Déplacer : Utilisez les touches Gauche / Droite / Haut / Bas pour déplacer la sélection OSD



Quitter : Utilisez la touche Gauche pour quitter l'OSD au niveau OSD précédent  
Entrée : Utilisez la touche Droite pour accéder au niveau OSD suivant  
Sélectionner : Utilisez les touches Haut / Bas pour déplacer la sélection OSD



Entrée : Utilisez la touche Entrée pour appliquer le réglage OSD et retourner au niveau OSD précédent  
Sélectionner : Utilisez la touche Bas pour ajuster le réglage OSD



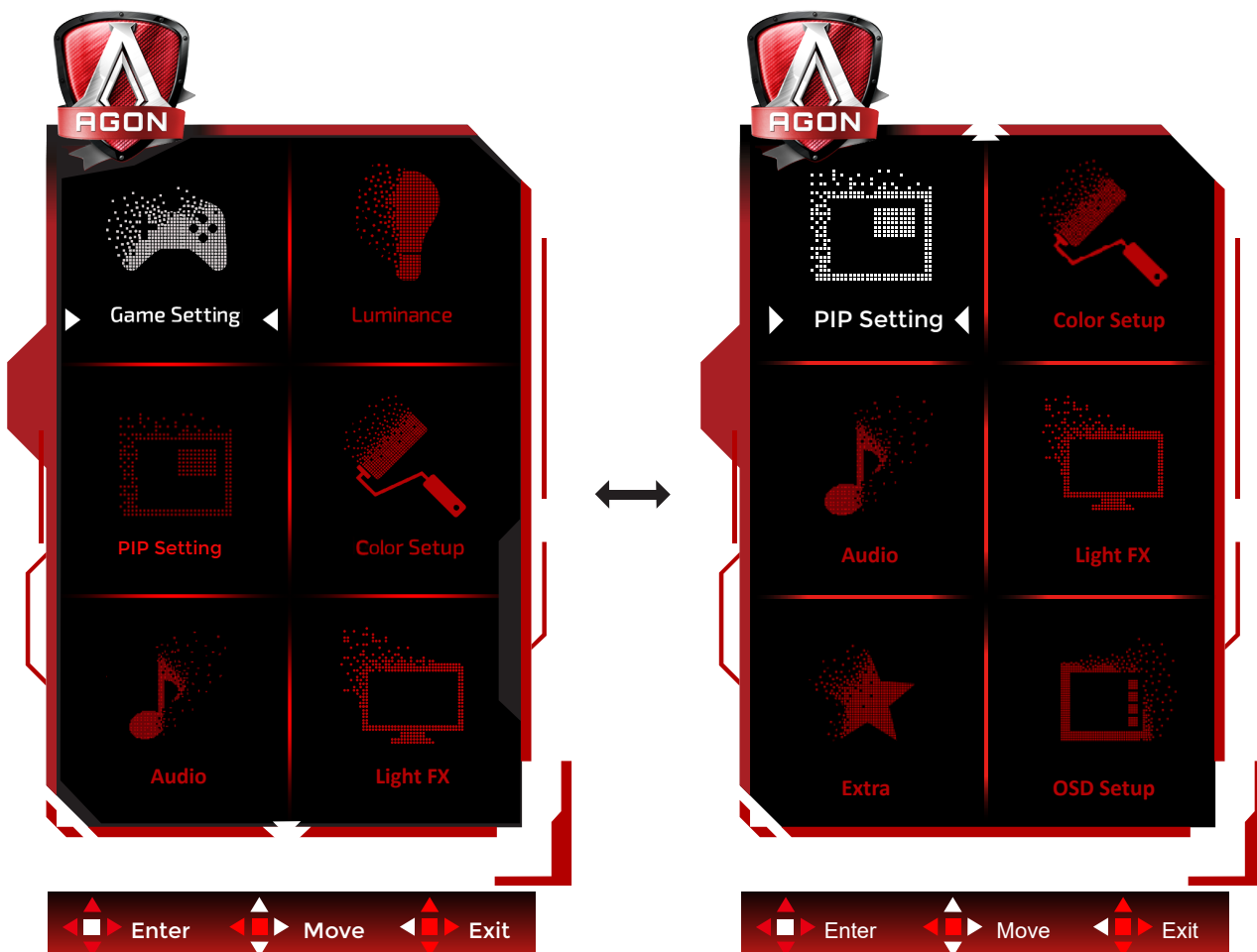
Sélectionner : Utilisez les touches Haut / Bas pour ajuster le réglage OSD



Entrée : Utilisez la touche Entrée pour quitter l'OSD au niveau OSD précédent  
Sélectionner : Utilisez les touches Gauche / Droite pour ajuster le réglage OSD

# OSD Setting (Réglages d'OSD)

Instructions simples et basiques sur les touches de contrôle




- 1). Appuyez sur le bouton MENU pour activer la fenêtre d'affichage à l'écran.
- 2). Suivez le guide des touches pour déplacer ou sélectionner (ajuster) les réglages OSD.
- 3). Fonction de verrouillage/déverrouillage de l'affichage à l'écran : Pour verrouiller ou déverrouiller l'affichage à l'écran, appuyez et maintenez le bouton Bas pendant 10 secondes pendant que la fonction d'affichage à l'écran n'est pas active.

## Remarques :

- 1). Si l'appareil a seulement une source d'entrée, l'élément (Sélection de l'entrée) est désactivé pour l'ajuster.
- 2). Parmi les modes ECO (sauf mode Standard) et DCR, seul un état peut être sélectionné parmi les quatre.

## Game Setting (Réglage jeux)



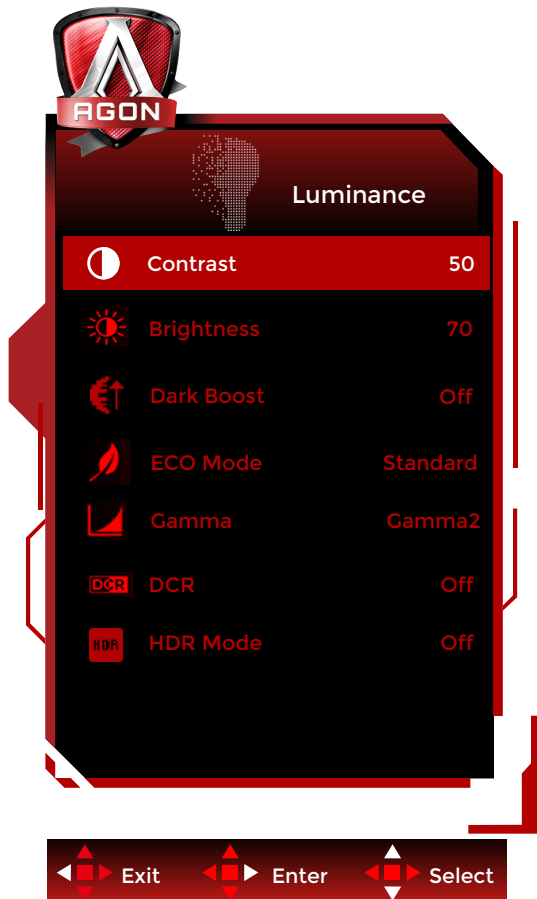
	Game Mode (Mode Jeux)	FPS1	Pour jouer des jeux en FPS1/FPS2/FPS3 (first Person Shooters = tir à la première personne) Améliore les détails des niveaux de noir dans les thèmes noirs.
		FPS2	
		FPS3	
		RTS	Pour jouer des jeux RTS (Real Time Strategy = stratégie en temps réel) Améliore la qualité de l'image.
		Racing (Course)	Pour jouer des jeux de course, permet un temps de réponse plus rapide et une plus grande saturation des couleurs.
		Gamer 1 (Joueur 1)	Réglages préférentiels de l'utilisateur enregistrés sous Joueur 1.
		Gamer 2 (Joueur 1)	Réglages préférentiels de l'utilisateur enregistrés sous Joueur 2.
		Gamer 3 (Joueur 1)	Réglages préférentiels de l'utilisateur enregistrés sous Joueur 3.
		Off (Arrêt)	Pas d'optimisation en mode Jeu.
	Shadow Control (Contrôle des ombres)	0-20	La valeur par défaut du contrôle des ombres est 0, l'utilisateur peut régler de 0 à 20 ou à 0 pour augmenter le contraste afin d'obtenir une image plus nette. <ol style="list-style-type: none"> <li>1. Si l'image est trop sombre pour voir clairement les détails, le régler de 0 à 20 pour une image claire.</li> <li>2. Si l'image est trop blanche pour voir clairement les détails, le régler de 20 à 0 pour une image claire.</li> </ol>
	Game Color (Couleur jeu)	0-20	Couleur Jeu propose un niveau de 0 à 20 pour régler la saturation afin d'obtenir une meilleure image


Sniper Scope (Viseur sniper)	Off (Arrêt)/1.0 /1.5 /2.0	Zoom avant local pour faciliter lorsque vous visez une cible.
MBR	0-20	MBR (Motion Blur Reduction - Réduction du flou de mouvement) offre entre 0 et 20 niveaux de réglage pour réduire le flou de mouvement. Remarque : 1. La fonction MBR peut être ajustée lorsque Adaptive-Sync est désactivé, le délai d'entrée faible est activé et le taux de rafraîchissement est $\geq 75\text{Hz}$ . 2. La luminosité de l'écran diminue lorsque le réglage du paramètre augmente.
MBR Sync (Synchro MBR)	Off (Arrêt) /On (Marche)	Désactive ou active la fonction Synchro MBR (Motion Blur Remove) Remarque : La fonction Synchro MBR peut être ajustée lorsque Adaptive-Sync est activé et que le taux de rafraîchissement est $\geq 75\text{Hz}$ .
Adaptive-Sync	On (Marche) / Off (Arrêt)	Désactive ou active Adaptive-Sync.
Overdrive	Weak (Faible)	Régler le temps de réponse.
	Medium (Moyen)	
	Strong (Fort)	
	Boost (Augmenter)	
	Off (Arrêt)	
Low input Lag (Décalage d'entrée réduit)	On (Marche) / off (Arrêt)	Désactive la mémoire tampon d'images pour diminuer le décalage d'entrée
QuickSwitch LED	On (Marche) / Off (Arrêt)	Désactive ou active QuickSwitch LED.
Compteur de trames	Désactivé / En haut à droite / En bas à droite / En bas à gauche / En haut à gauche	Affiche la fréquence V sur l'angle sélectionné (La fonction Compteur de trames ne fonctionne qu'avec les cartes graphiques AMD.)
OverClock (Surcadençage)	Marche ou arrêt	Désactiver ou activer Surcadençage

**Remarque :**

- Lorsque "Mode HDR" sous "Configuration de l'image" est réglé sur non-désactivé, les paramètres "Contrôle des ombres" et "Couleur du jeu" ne peuvent pas être modifiés.
- Lorsque "HDR" sous "Configuration de l'image" est réglé sur non-désactivé, "Mode jeu", "Contrôle des ombres", "Couleur du jeu", "MBR" et "Amélioration" sous "Overdrive" ne peuvent pas être modifiés ou sélectionnés.
- Lorsque Espace de couleur dans Paramètres de couleur est réglé sur sRGB, les paramètres Contrôle de champ sombre et Tonalité jeu ne peuvent pas être réglés.

## Luminance (Luminosité)



	Contrast (Contraste)	0-100	Contraste du registre numérique.
	Brightness (Luminosité)	0-100	Réglage du rétroéclairage
	Dark Boost (Amplification Ombre)	Off(Arrêt) / Level 1(Niveau 1) / Level 2(Niveau 2) / Level 30(Niveau 3)	Améliore les détails de l'écran dans les zones sombres ou les zones claires en ajustant la luminosité dans les zones claires pour qu'elles ne soient pas sursaturées.
	Eco mode (Mode Eco)	Standard	Mode Standard
		Text (Texte)	Mode Texte
		Internet	Mode Internet
		Game (Jeux)	Mode Jeux
		Movie (Film)	Mode Film
		Sports	Mode Sports
		Reading(Lecture)	Mode Lecture
	Gamma	Uniformity	Mode Uniformity
		Gamma1	Régler sur Gamma 1
		Gamma2	Régler sur Gamma 2
	Gamma3	Régler sur Gamma 3	
DCR	Off (Arrêt) / On (Marche)	Désactiver/ Activer le rapport dynamique de contraste	
HDR	Off (Désactivé)/ DisplayHDR/ HDR Picture (Image HDR)/ HDR Movie (Film HDR)/HDR Game (Jeu HDR)	Définissez le profil HDR en fonction de vos besoins d'utilisation. Remarque : Lorsque du contenu HDR est détecté, l'option HDR s'affiche pour effectuer des réglages.	

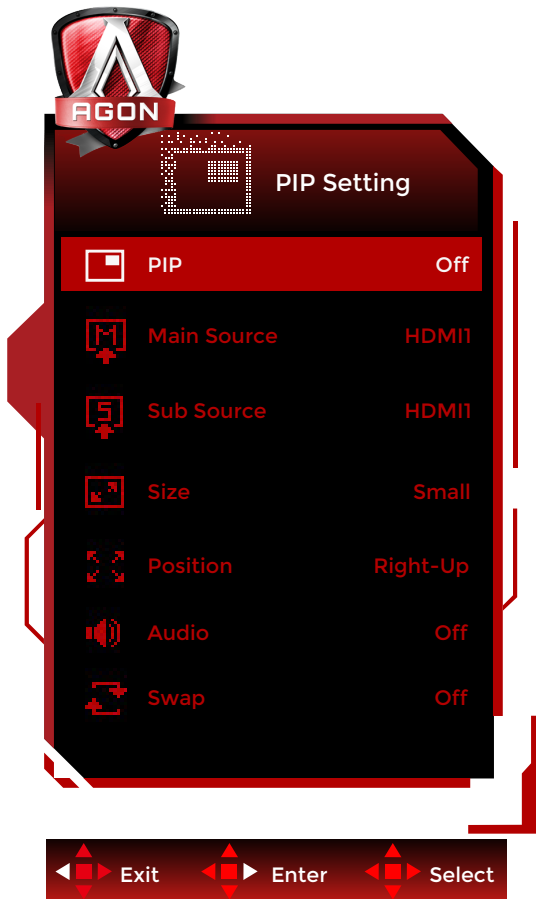
	HDR Mode (Mode HDR)	Off (Désactivé)/HDR Picture (Image HDR)/ HDR Movie (Film HDR)/ HDR Game (Jeu HDR)	Optimisé pour la couleur et le contraste de l'image, ce qui simulera l'effet HDR. Remarque : Lorsque du contenu HDR n'est pas détecté, l'option Mode HDR sera affichée pour ajustement.
--	------------------------	--	---

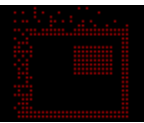
**Remarque :**

1. Lorsque «Mode HDR» sous «Configuration de l'image» est réglé sur non-désactivé, «Contraste», «Amplification Ombre», «Mode Eco» et «Gamma» ne peuvent pas être modifiés.
2. Lorsque «Mode HDR» sous «Configuration de l'image» est réglé sur non-désactivé, tous les paramètres sous «Luminance» ne peuvent pas être modifiés.
3. Lorsque Espace de couleur dans Paramètres de couleur est réglé sur sRGB, les paramètres Contraste, Amplification Ombre, Mode scénario, Gamma et Mode HDR/HDR ne peuvent pas être réglés.



## PIP Setting (Réglage PIP)



	PIP	Off (ARRÊT) / PIP / PBP	Désactiver ou activer PIP ou PBP
	Main Source (Source princ.)		Sélectionner la source principale de l'écran.
	Sub Source (Source sec.)		Sélectionner la source secondaire de l'écran
	Size (Taille)	Small (Petit) / Middle (Moyen) / Large (Grand)	Sélectionner la taille de l' écran.
	Position	Right-up (Haut-droite)	Régler la position de l'écran.
		Right-down (Bas-droite)	
		Left-up (En haut à gauche)	
		Left-down (En bas à gauche)	
Audio	On (Marche) : PIP Audio	Désactiver ou activer le réglage audio.	
	Off (Arrêt) : Audo principale		
Swap (Changer)	On (Marche) : Changer	Changer la source de l'écran.	
	Off (Arrêt) : aucune action		

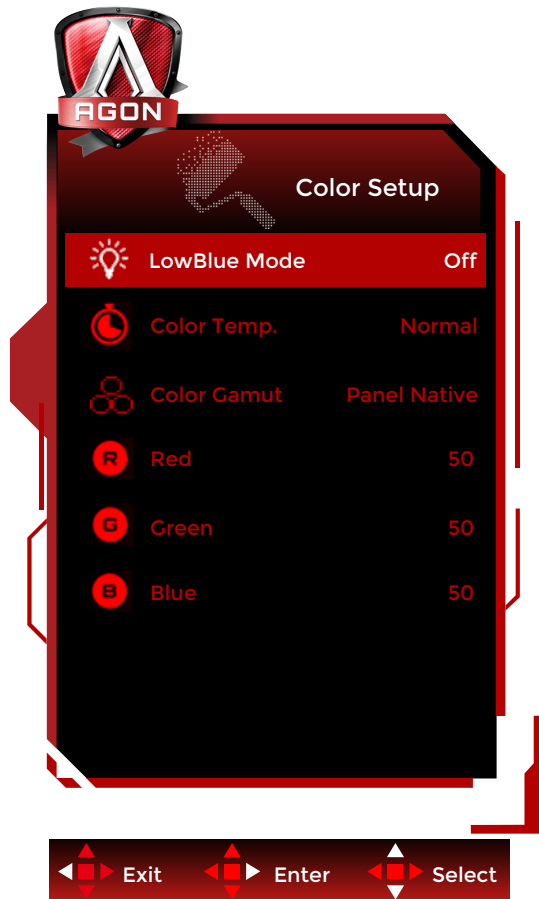
### Remarque :

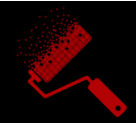
- 1) Lorsque « HDR » dans « Luminosité » est réglé sur l'état non fermé, tous les paramètres de « Réglage PIP » ne pourront pas être réglés.
- 2) Le menu OSD de réglage des couleurs n'est valide que pour l'écran principal, l'écran principal et l'écran secondaire peuvent donc avoir des couleurs différentes.
- 3) Lorsque PBP/PIP est activé, la compatibilité de l'écran principal/source d'entrée du sous-écran est indiquée dans le

tableau suivant :

PIP/PBP		Main source		
		HDMI1	HDMI2	DP
Sub -source	HDMI1	V	V	V
	HDMI2	V	V	V
	DP	V	V	V

## Color Setup (Réglage de la couleur)

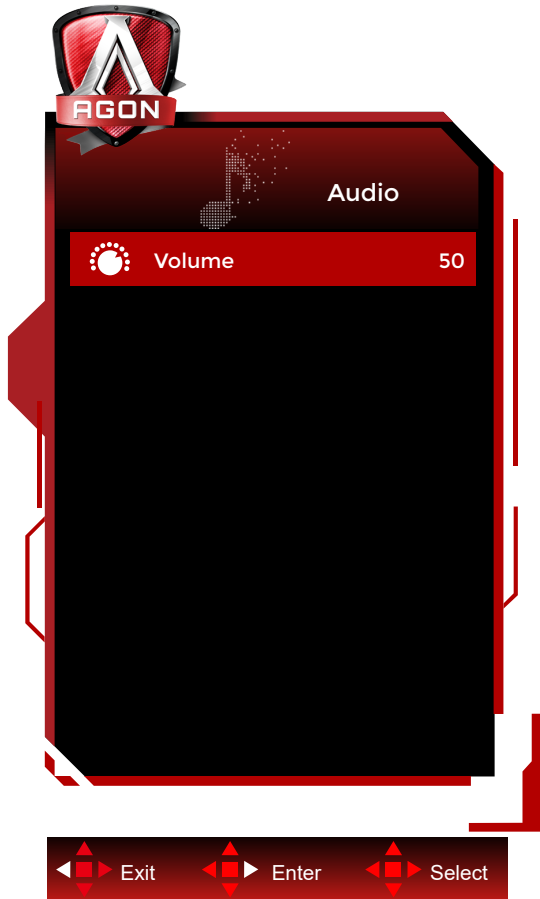


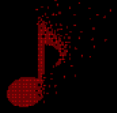
	LowBlue Mode (Mode Faible lumière bleue)	Désactivé / Multimédia / Internet / Bureau / Lecture	Diminue l'onde de lumière bleue en contrôlant la température de couleur.
	Color Temp. (Temp. couleur)	Warm (Chaud)	Utiliser la température des couleurs Chaud de EEPROM.
		Normal	Utiliser la température des couleurs Normal de EEPROM.
		Cool (Froid)	Utiliser la température des couleurs Froid de EEPROM.
		User (Utilisateur)	Restaurer la température des couleurs Froid de EEPROM.
	Color Gamut (Gamme de couleurs)	Panel Native (Panneau natif)	Standard color space panel. (Panneau d'espace de couleur standard.)
		sRGB	Espace de couleur sRGB.
	Red (Rouge)	0-100	Gain Rouge du Registre Numérique.
Green (Vert)	0-100	Gain Vert du Registre Numérique.	
Blue (Bleu)	0-100	Gain Bleu du Registre Numérique.	

### Remarque :

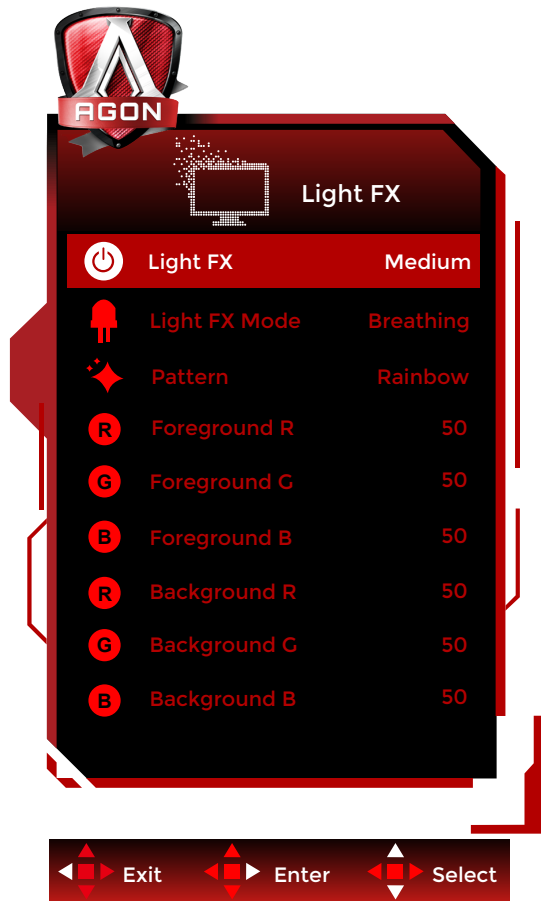
1. Lorsque «Mode HDR» ou «HDR» sous «Configuration de l'image» est réglé sur non-désactivé, tous les paramètres sous «Configuration de la couleur» ne peuvent pas être modifiés.
2. Lorsque Espace de couleur est réglé sur sRGB, tous les autres paramètres dans Paramètres couleur ne peuvent pas être réglés.


# Audio



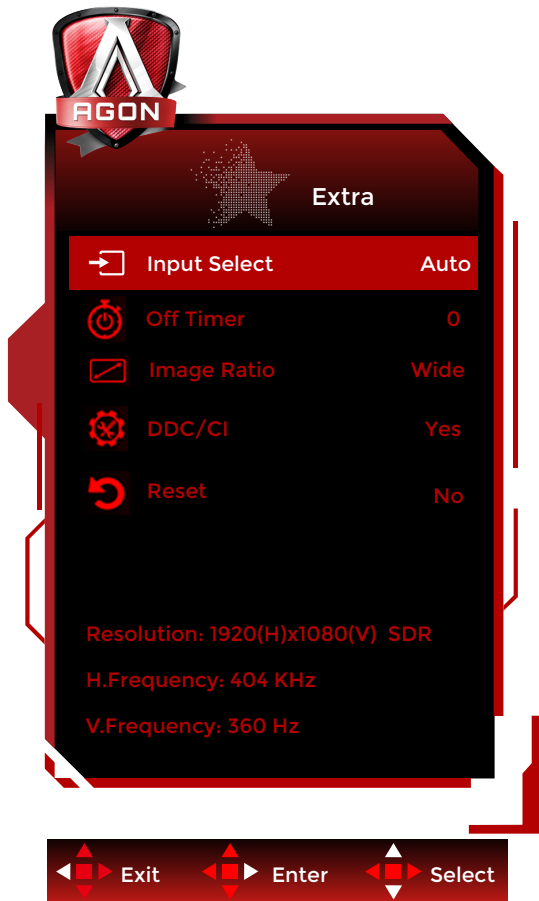
	Volume	0-100	Ajuster le réglage du volume
---	--------	-------	------------------------------


## Light FX



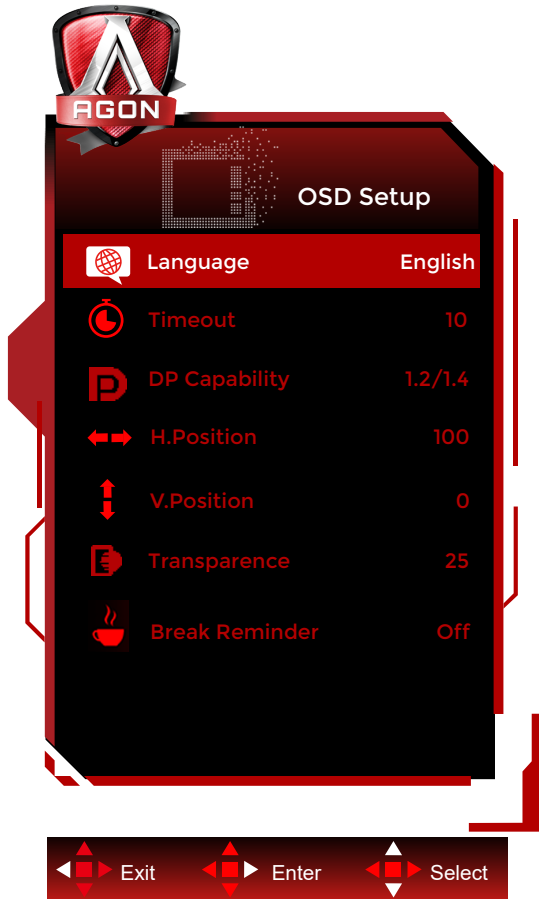
	Light FX	Arrêt / Faible / Moyen / Fort	Sélectionne l'intensité de Light FX.
	Light FX Mode (Mode Light FX)	Audio1 / Audio2 / Statique / Décalage simple / Décal gradient / Rempl simple / Rempl unidir / Rempl bidir / Respiration / Mouvement / Zoom / Décolorer/ Vague d'eau/Clignotant/ Démo	Sélectionner le mode Light FX
	Pattern (Motif)	Red(Rouge) / Green(Vert) / Blue(Bleu) / Rainbow(Arc- en-ciel)/ User Define(Défini par l'utilisateur)	Sélectionner le motif Light FX
	Foreground R (Premier plan R)	0-100	L'utilisateur peut ajuster la couleur de premier plan de Light FX, lorsque le paramètre Motif est réglé sur Défini par l'utilisateur
	Foreground V (Premier plan V)		
	Foreground B (Premier plan B)		
	Background R (Arrière-plan R)	0-100	L'utilisateur peut ajuster la couleur d'arrière-plan de Light FX, lorsque le paramètre Motif est réglé sur Défini par l'utilisateur
Background V (Arrière-plan V)			
Background B (Arrière-plan B)			

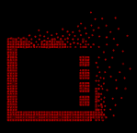
## Extra



	Input Select (Sélection de l'entrée)	Auto/HDMI1/HDMI2/DP	Sélectionner la source d'entrée
	Off timer (Compteur d'arrêt)	0-24hrs	Sélectionner l'heure d'arrêt CC
	Image Ratio (Format de l'image)	Large / Aspect / 4:3 / 1:1 / 17"(4:3) / 19"(4:3) / 19"(5:4) / 19"W(16:10) / 21.5"W(16:9) / 22"W(16:10) / 23"W(16:9) / 23.6"W(16:9) / 24"W(16:9)	Sélectionner le format de l'image pour l'affichage.
	DDC/CI	Oui ou Non	Activer ou désactiver le support DDC/CI
	Reset (Réinitialiser)	Oui ou Non	Réinitialiser le menu aux réglages par défaut

## OSD Setup (Réglage OSD)



	Language (Langue)		Choisir la langue OSD
	Timeout (Délai)	5-120	Régler la durée du délai de l'OSD
	DP Capability (Capacité DP)	1.1/1.2/1.4	Si le contenu vidéo DP supporte DP1.2/1.4, veuillez sélectionner DP1.2/1.4 pour la capacité DP ; sinon, veuillez sélectionner DP1.1. Veuillez noter que seul DP1.2/1.4 prend en charge la fonction de synchronisation libre
	H. Position (Position H)	0-100	Régler la position horizontale de l'OSD
	V. Position (Position V)	0-100	Régler la position verticale de l'OSD
	Transparence	0-100	Régler le niveau de transparence du menu OSD.
	Break Reminder (Rappel de pause)	marche ou arrêt	Rappel de pause si l'utilisateur travaille continuellement pendant plus d'1 heure

## Voyant DEL

État	Couleur DEL
Mode Pleine puissance	Blanc
Mode Actif-Arrêt	Orange



# Dépannage

Problème & Question	Solutions possibles
<b>Le voyant LED d'alimentation n'est pas allumé</b>	Assurez-vous que le bouton d'alimentation est en position Marche et que le cordon d'alimentation est connecté correctement à une prise électrique avec terre et au moniteur.
<b>Aucune image sur l'écran</b>	<ul style="list-style-type: none"> <li>• Le cordon d'alimentation est-il branché correctement ? Vérifiez le branchement du cordon d'alimentation et la source.</li> <li>• Le câble vidéo est-il branché correctement ? (Connexion en utilisant un câble VGA) Vérifiez la connexion du câble VGA. (Connexion en utilisant le câble HDMI) Vérifiez la connexion du câble HDMI. (Connexion en utilisant un câble DP) Vérifiez la connexion du câble DP. * Les entrées VGA/HDMI/DP ne sont pas disponibles sur tous les modèles.</li> <li>• Si l'alimentation est allumée, redémarrez l'ordinateur pour voir l'écran initial (l'écran d'ouverture de session). Si l'écran initial (l'écran d'ouverture de session) apparaît, démarrez l'ordinateur dans le mode applicable (le mode sans échec de Windows 7/8/10) et ensuite changez la fréquence de la carte vidéo. (Référez-vous à la section Régler la résolution optimale) Si l'écran initial (l'écran d'ouverture de session) n'apparaît pas, contactez le centre de service ou votre revendeur.</li> <li>• Pouvez-vous voir le message « Input Not Supported (Entrée non prise en charge) » sur l'écran ? Vous verrez ce message quand le signal de la carte vidéo dépasse la résolution maximale et la fréquence applicable du moniteur. Ajustez la résolution maximale et la fréquence applicable du moniteur.</li> <li>• Assurez-vous que les pilotes du moniteur AOC sont installés.</li> </ul>
<b>L'image est floue, elle a un problème d'ombre</b>	Réglez les contrôles du Contraste et de la Luminosité. Appuyez sur la touche de raccourci (AUTO). Assurez-vous de ne pas utiliser une rallonge ou un boîtier d'interrupteurs. Nous vous recommandons de brancher le moniteur directement au connecteur sortie de la carte vidéo situé à l'arrière.
<b>L'image saute, effet de vagues ou d'ondes visible sur l'écran</b>	Déplacez les appareils électriques qui peuvent provoquer des interférences électriques le plus loin possible du moniteur. Utilisez le taux de rafraîchissement maximum que votre moniteur est capable de supporter avec la résolution que vous utilisez.
<b>Le moniteur est bloqué en mode Veille</b>	L'interrupteur d'alimentation de l'ordinateur doit être en position Marche. La carte vidéo de l'ordinateur doit être insérée fermement dans son emplacement. Assurez-vous que le câble vidéo du moniteur est connecté correctement à l'ordinateur. Vérifiez le câble vidéo du moniteur et assurez-vous qu'aucune broche n'est tordue. Assurez-vous que votre ordinateur fonctionne en pressant la touche VERR MAJ sur le clavier et en vérifiant la DEL de cette touche. La DEL doit s'allumer ou s'éteindre lorsque vous pressez la touche VERR MAJ.
<b>Il manque une des couleurs primaires (ROUGE, VERT, ou BLEU)</b>	Vérifiez le câble vidéo du moniteur et assurez-vous qu'aucune broche n'est tordue. Assurez-vous que le câble vidéo du moniteur est connecté correctement à l'ordinateur.
<b>L'image n'est pas centrée ou elle n'est pas dimensionnée correctement</b>	Réglez la Position H et la Position V ou appuyez sur le bouton de raccourci (Alimentation/AUTO)
<b>Défaut des couleurs sur l'image (le blanc n'apparaît pas blanc)</b>	Réglez la couleur RVB ou sélectionnez la température de la couleur.
<b>Interférences horizontales ou verticales sur l'écran</b>	Utilisez le mode arrêt de Windows 7/8/10 pour ajuster les paramètres HORLOGE et FOCUS. Appuyez sur la touche de raccourci (AUTO).
<b>Réglementation et service</b>	Veillez vous référer aux informations sur les réglementations et les services qui se trouvent dans le manuel sur le CD ou qui sont disponibles sur <a href="http://www.aoc.com">www.aoc.com</a> (pour trouver le modèle que vous avez acheté dans votre pays et pour trouver les informations sur les réglementations et les services dans la page Support.)

# Spécifications

## Caractéristiques générales

Panneau	Nom du modèle	AG276FK	
	Système de fonctionnement	Couleur TFT LCD	
	Taille de l'image visible	68,5 cm diagonale	
	Taille des pixels	0,3108mm(H) × 0,3108mm(V)	
	Couleurs d'affichage	16,7M de couleurs	
Autres	Limites de balayage horizontal	30k~280kHz (HDMI)	
		30k~590kHz (DP)	
	Taille d'écran horizontale (maximum)	596.736mm	
	Limites de balayage vertical	48~240Hz(HDMI)	
		48~520Hz(DP)	
	Taille d'écran verticale(maximum)	335.664mm	
	Résolution optimale préreglée	1920x1080@60Hz	
	Max resolution	1920x1080@240Hz (HDMI)	
		1920x1080@520Hz (DP)	
	Plug & Play	VESA DDC2B/CI	
Source d'alimentation	20V~ 6.0A		
Consommation électrique	Standard (luminosité et contraste par défaut)	33W	
	Max. (luminosité = 100, contraste =100)	≤101W	
	Veille	≤0.5W	
Caractéristiques physiques	Type de connecteur	HDMIx2 / DPx2 / USBx2 / USB amon / Écouteurs	
	Type de câble de signal	Détachable	
	Haut parleur intégré	5Wx2	
Environnemental	Température	Utilisation	0°C à 40°C
		Non utilisation	-25°C à 55°C
	Humidité	Utilisation	10% à 85% (sans condensation)
		Non utilisation	5% à 93% (sans condensation)
	Altitude	Utilisation	0 à 5000 m (0 à 16404 pieds)
		Non utilisation	0 à 12192 m (0 à 40000 pieds )



## Modes d'affichage préréglés

STANDARD	RÉSOLUTION (±1Hz)	FRÉQUENCE HORIZONTALE (kHz)	FRÉQUENCE VERTICALE (Hz)
VGA	640x480@60Hz	31.469	59.94
	640x480@72Hz	37.861	72.809
	640x480@75Hz	37.5	75
	640x480@100Hz	50.313	99.826
	640x480@120Hz	60.938	119.72
SVGA	800x600@56Hz	35.156	56.25
	800x600@60Hz	37.879	60.317
	800x600@72Hz	48.077	72.188
	800x600@75Hz	46.875	75
	800x600@100Hz	62.76	99.778
	800x600@120Hz	76.302	119.972
XGA	1024x768@60Hz	48.363	60.004
	1024x768@70Hz	56.476	70.069
	1024x768@75Hz	60.023	75.029
	1024x768@100Hz	80.448	99.811
	1024x768@120Hz	97.551	119.989
SXGA	1280x1024@60Hz	63.981	60.02
	1280x1024@75Hz	79.976	75.025
FHD	1920x1080@60Hz	67.5	60
	1920x1080@120Hz	132.603	120.003
	1920x1080@144Hz	162.003	144
	1920x1080@240Hz	269.042	240.002
FHD(for DP only)	1920x1080@300Hz	336.3	300
	1920x1080@360Hz	403.562	360.002
	1920x1080@480Hz	538.081	480.001
	1920x1080@500Hz	560.5	500
	1920x1080@520Hz	582.92	520
IBM MODES			
DOS	640x350@70Hz	31.469	70.087
DOS	720x400@70Hz	31.469	70.087
MAC MODES			
VGA	640x480@67Hz	35	66.667
SVGA	832x624@75Hz	49.725	74.551
XGA	1024x768@75Hz	60.241	74.927

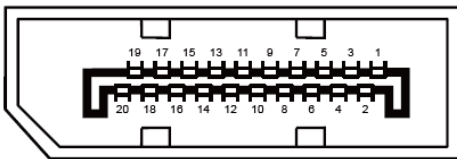
Remarque: Conformément à la norme VESA, il peut y avoir une certaine erreur (+/-1Hz) lors du calcul du taux de rafraîchissement (fréquence du champ) des différents systèmes d'exploitation et cartes graphiques. Afin d'améliorer la compatibilité, la fréquence de rafraîchissement nominale de ce produit a été arrondie. Veuillez vous reporter au produit réel.

## Assignations des broches



Câble de signal d'affichage couleur à 19 broches

Broche N.	Nom du signal	Broche N.	Nom du signal	Broche N.	Nom du signal
1.	Données TMDS 2+	9.	TMDS données 0-	17.	DDC/CEC Masse
2.	Ecran Données TMDS 2	10.	Horloge TMDS +	18.	Alimentation +5V
3.	TMDS données 2-	11.	Ecran d'horloge TMDS	19.	Détection connexion à chaud
4.	Données TMDS 1+	12.	Horloge TMDS-		
5.	Ecran données TMDS 1	13.	CEC		
6.	TMDS données 1-	14.	Réservé (pas connecté sur appareil)		
7.	Données TMDS 0+	15.	SCL		
8.	Ecran Données TMDS 0	16.	SDA		



Câble de signal d'affichage couleur à 20 broches

Broche No.	Nom du signal	Broche No.	Nom du signal
1	ML_Lane 3 (n)	11	TERRE
2	TERRE	12	ML_Lane 0 (p)
3	ML_Lane 3 (p)	13	CONFIG1
4	ML_Lane 2 (n)	14	CONFIG2
5	TERRE	15	AUX_CH(p)
6	ML_Lane 2 (p)	16	TERRE
7	ML_Lane 1 (n)	17	AUX_CH(n)
8	TERRE	18	Détection connexion à chaud
9	ML_Lane 1 (p)	19	Retour DP_PWR
10	ML_Lane 0 (n)	20	DP_PWR

# Plug & Play

## Fonctionnalité Plug & Play DDC2B

Ce moniteur possède les capacités VESA DDC2B conformément aux normes VESA DDC. Cela permet au moniteur d'informer le système hôte de son identité, et en fonction du niveau de DDC utilisé, de communiquer des informations supplémentaires concernant ses possibilités d'affichage.

Le DDC2B est un canal de données bidirectionnel basé sur le protocole I2C. L'hôte peut demander l'information EDID par l'intermédiaire du canal DDC2B.