

دليل استخدام



Q27U3CV MONITOR

AOC.COM

©2024 AOC. All rights reserved
Version: A00

AOC

١	السلامة
١	المفاهيم الترميزية
	الطاقة ٢
٣	التثبيت
٤	التنظيف
٥	غير ذلك
٦	الإعداد
٦	محتويات العبوة
٧	إعداد الحامل والقاعدة
٨	ضبط زاوية الرؤية
٩	توصيل الشاشة
١٠	التحضير لتثبيت ذراع التعليق على الحائط الاختياري
١١	وظيفة Adaptive-Sync
١٢	HDR
١٣	Calman Ready
١٦	الضبط
١٦	مفاتيح التشغيل السريع
١٧	إعداد المعلومات المعروضة على الشاشة
١٨	الوضع المحدد مسبقاً)Preset Mode
١٩	الصورة)Picture
٢٢	Input(إدخال)
٢٣	Settings(الإعدادات)
٤٢	OSD Setup (إعداد المعلومات المعروضة على الشاشة)
٢٥	Information(معلومات)
٢٦	مؤشر بيان الحالة
٢٧	استكشاف الأعطال وإصلاحها
٢٨	المواصفات
٢٨	مواصفات عامة
٣٠	أوضاع العرض المعدة مسبقاً
٣١	تعيين الدبابيس
٣٢	التوصيل والتشغيل

السلامة

المفاهيم الترميزية

توضح الأقسام الفرعية التالية المفاهيم الترميزية المستخدمة في هذا الدليل؛

الملاحظات والتنبيهات والتحذيرات

قد تكون قوالب النصوص الواردة في هذا الدليل مرفقة برموز ومكتوبة بخط عريض أو مائل. وهذه القوالب عبارة عن ملاحظات وتنبيهات وتحذيرات يتم استخدامها على النحو التالي:



ملاحظة: تشير الملاحظة إلى معلومات مفيدة تساعدك على استخدام نظام الكمبيوتر على النحو الأمثل.



تنبيه: يشير التنبيه إلى وجود أضرار محتملة قد تؤدي إلى تلف الجهاز أو فقدان البيانات كما يرشدك إلى كيفية تجنب المشكلات المماثلة.



تحذير: تحذير يشير إلى احتمال التعرض لإصابة جسدية كما يرشدك إلى كيفية تجنب المشكلة. قد تظهر بعض التحذيرات بتنسيقات بديلة وقد لا تكون مرفقة برموز. وفي الحالات المماثلة، فإن العرض المحدد للتحذير يكون مصرح به من قبل السلطة التنظيمية.

الطاقة

⚠️ ينبغي تشغيل الشاشة باستخدام مصدر تيار كهربائي من النوع الموضح على الملصق الخاص بها فقط. وفي حال عدم التأكد من نوع التيار الكهربائي المتاح في منزلك، اتصل بالموزع أو بشركة الكهرباء المحلية.

⚠️ الشاشة مزودة بـ مقاييس مؤرض ذي ثلاثة-دبابيس، قابس مزود بدبوس تأريض ثالث، وكأحد خصائص الأمان، لا يتناسب هذا القابس إلا مع مقبس الطاقة المؤرض. في حالة عدم توافق المقبس مع القابس ثلاثي الأسلاك، استعن بفني كهرباء لتركيب المقبس الصحيح أو استخدم مهابىء لتأريض الشاشة بأمان، لا تقم بإبطال غرض السلامة الخاص بقابس التوصيل الأرضي.

⚠️ قم بفصل الشاشة أثناء العواصف البرقية أو في حالة عدم استخدامها لفترة طويلة، حيث يعمل ذلك على حمايتها من التلف الذي قد يلحق بها نتيجة التفدق المفاجئ للتيار الكهربائي.

⚠️ لا تقم بالتحميل الزائد على مقسمات التيار أو كبلات الإطالة، فقد يؤدي ذلك إلى حدوث حريق أو صدمة كهربائية.

⚠️ لضمان الحصول على جودة تشغيل مناسبة، لا تستخدم الشاشة إلا مع أجهزة الكمبيوتر المدرجة في قائمة UL والمجهزة بمقاييس مهياة بحيث تناسب الجهد الكهربائي من 100 إلى 240 فولت تيار متردد، وتيار 5 أمبير على الأقل.

⚠️ ينبغي تركيب مقبس التيار الموجود على الحائط بالقرب من الشاشة بحيث يمكن الوصول إليه بسهولة.

التثبيت

⚠️ تجنب وضع الشاشة على عربة أو كتيفة أو طاولة غير ثابتة أو حامل أو حامل ثلاثي غير ثابت، فقد يتسبب سقوطها في إصابة الشخص الذي يستخدمها وإتلافها. احرص على استخدام عربة أو حامل أو حامل ثلاثي أو كتيفة أو طاولة موصى بها من الجهة المصنعة أو التي تم شراؤها مع المنتج فقط. اتبع التعليمات الواردة من الجهة المصنعة عند تثبيت المنتج واستخدم ملحقات التثبيت الموصى بها من قبل الجهة المصنعة، كما ينبغي توخي الحذر والعناية عند نقل المنتج والمنضدة المتحركة معاً.

⚠️ لا تدفع بأي جسم داخل الفتحات الموجودة بالغلّاف الخارجي للشاشة، فقد ينتج عن ذلك حدوث أعطال في أجزاء الدائرة الكهربائية مما يؤدي إلى حدوث حريق أو صدمة كهربائية. ولا تقم أبداً بسكب سوائل على الشاشة.

⚠️ تجنب وضع الجزء الأمامي من الشاشة على الأرض.

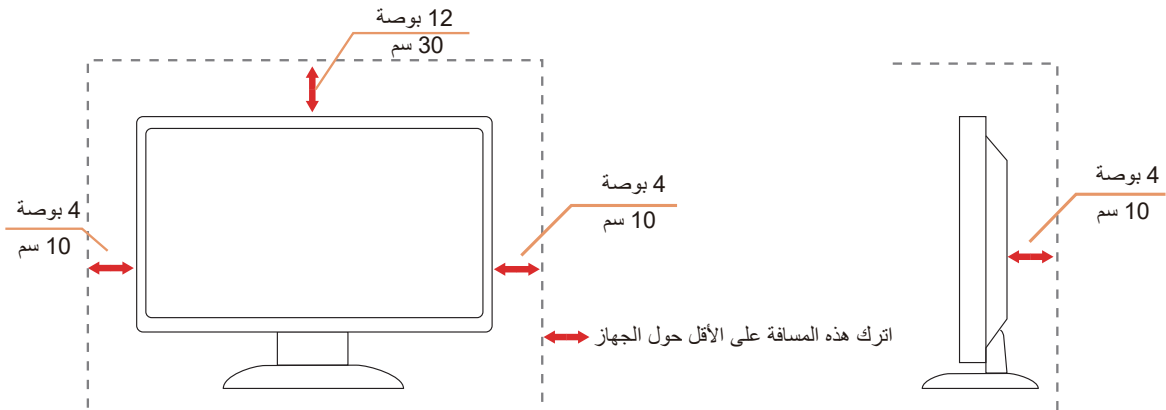
⚠️ في حالة تثبيت الشاشة على حائط أو رف، استخدم أدوات التثبيت المعتمدة من الجهة المصنعة واتباع التعليمات الخاصة بها.

⚠️ لتجنب تلف محتمل مثل تقشر اللوحة من الإطار، تأكد من عدم إمالة الشاشة لأسفل بزوايا أكبر من 5- درجات. إذا تم تجاوز الحد الأقصى لقياس زاوية الإمالة لأسفل البالغ 5- درجات، فلن يكون تلف الشاشة مشمولاً بالضمان.

⚠️ اترك مساحة خالية حول الشاشة كما هو موضح أدناه، إذ يؤدي عدم القيام بذلك إلى نقص دوران الهواء، ومن ثم ارتفاع درجة الحرارة مما قد يؤدي إلى نشوب حريق أو إلحاق الضرر بالشاشة.

اطلع أدناه على مسافات التهوية الموصى بها حول الشاشة عند تثبيتها على الحائط أو على الحامل:

تثبيت الشاشة باستخدام حامل



التنظيف

⚠️ قم بتنظيف الغلاف الخارجي بقطعة قماش على نحو منتظم، يمكنك استخدام منظف معتدل لمسح البقع بدلاً من المنظف القوي الذي قد يؤدي إلى كسر الغلاف الخارجي للمنتج.

⚠️ تأكد من عدم تسرب المنظف إلى المنتج عند التنظيف، ويجب كذلك ألا تكون قطعة قماش التنظيف خشنة حتى لا تؤدي إلى خدش سطح الشاشة.



⚠️ يرجى فصل كبل الطاقة قبل تنظيف المنتج.

غير ذلك

! في حالة انبعاث رائحة غريبة من المنتج أو أصوات أو دخان، قم بفصل قابس الطاقة على الفور والاتصال بمركز الصيانة.

! تأكد من عدم سد فتحات التهوية بمنضدة أو ستارة.

! لا تعرض شاشة LCD لاهتزازات شديدة أو صدمات قوية أثناء التشغيل.

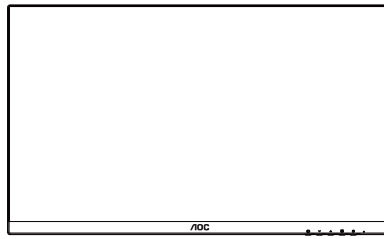
! تجنب الطرق على الشاشة أو إسقاطها أثناء التشغيل أو النقل.

! يجب أن تتوفر لأسلاك الطاقة موافقات السلامة المناسبة. بالنسبة إلى ألمانيا، يجب أن تتمتع بالموصفات H03VV-F/H05VV-F, 3G, 0.75 mm² أو أفضل. بالنسبة إلى البلدان الأخرى، تُستخدم الأنواع المناسبة حسب كل بلد.

! قد يتسبب ضغط الصوت الزائد الصادر من سماعات أذن أو سماعات رأس في فقدان حاسة السمع. يؤدي ضبط موازن الصوت على الحد أقصى إلى زيادة فولتية خرج سماعات الأذن وسماعات الرأس؛ مما يتسبب في ارتفاع مستوى ضغط الصوت.

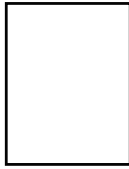
الإعداد

محتويات العبوة



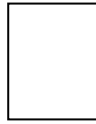
Monitor

*

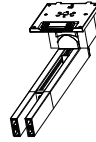


Quick Start Guide

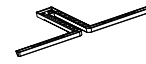
*



Warranty Card



Stand



Base



Screwdriver



Power Cable

*



HDMI Cable

*



DisplayPort
Cable

*



USB C-C Cable

*



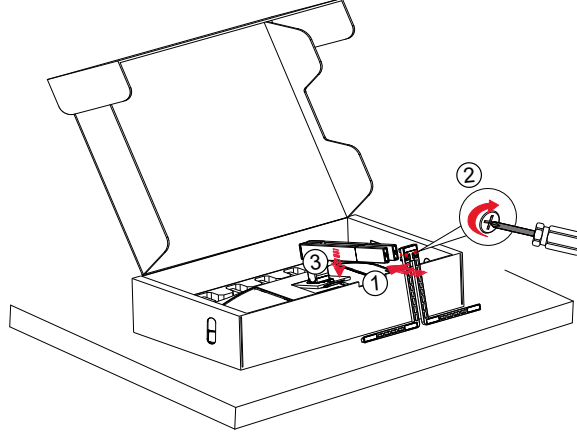
USB C-C/A Cable

* لا تتوفر كل كبلات الإشارة في كل البلدان والمناطق. يرجى التحقق من الموزع المحلي أو المكتب الفرعي التابع لشركة AOC.

إعداد الحامل والقاعدة

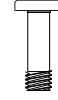
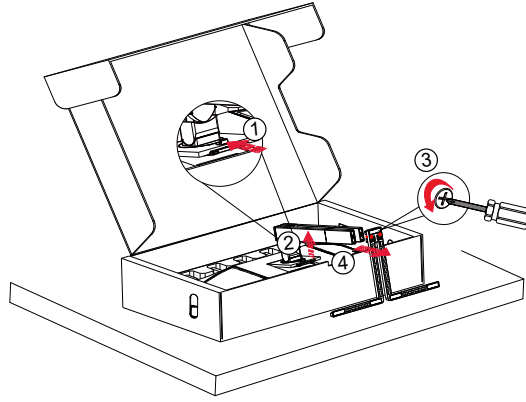
يُرجى اتباع الخطوات الموضحة أدناه لإعداد القاعدة أو إزالتها.

الإعداد:



تاجتف عم لمجالا قاذح م ق: ةظحالم
ةدعاقلاو لمجالا كسم أ. ةدعاقلا يف تيبتلا
لفسألا يف نيرامسلا تبتو تاوجف دوجو نود
طوقسلا نم اهعنمل ةماعدلا ريرحت لبق

الإزالة:

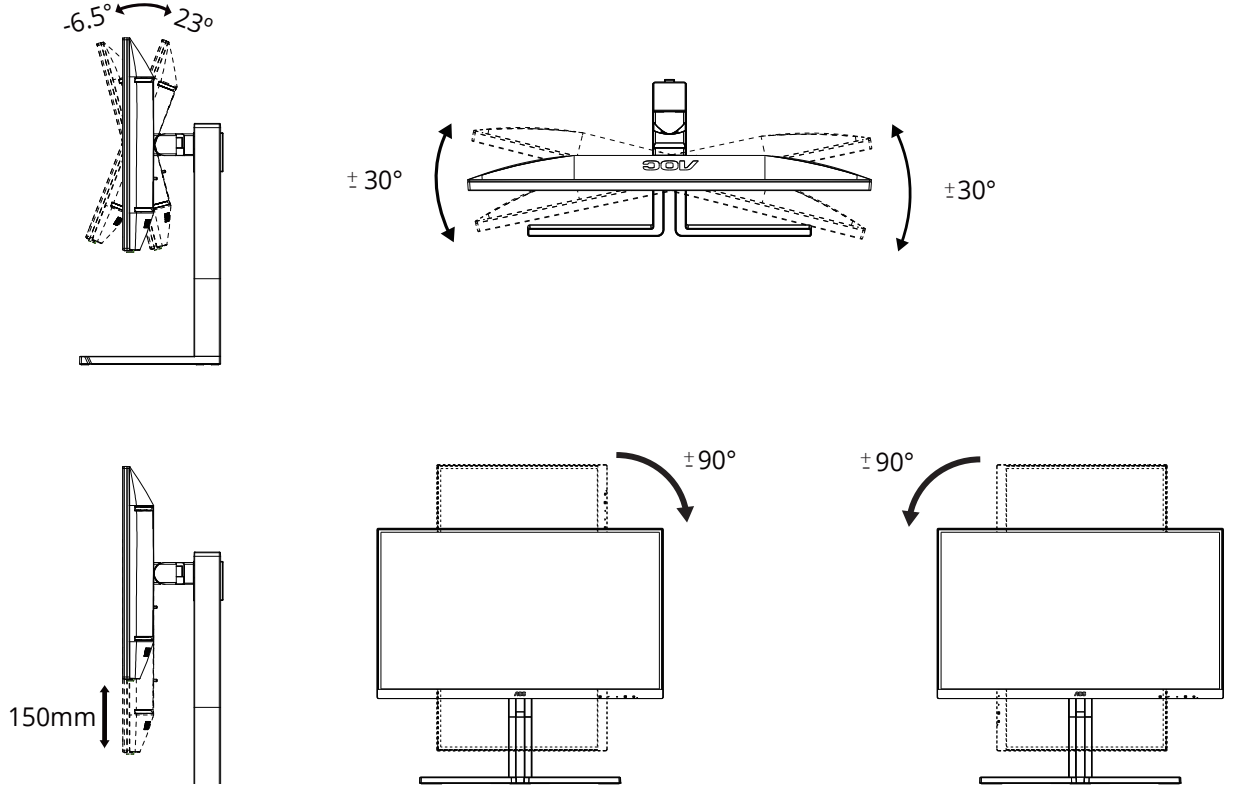


ةدعاقلا رامسم تافصاوم
(مم 5.5 يلعفا بلوللا نس لوط) مم 21 * M5

ملاحظة: قد يختلف تصميم الشاشة عن المبين في الرسوم التوضيحية.

ضبط زاوية الرؤية

للحصول على أفضل تجربة مشاهدة، يوصى المستخدم بالتأكد من قدرته على النظر إلى وجهه بالكامل في الشاشة، ثم ضبط زاوية الشاشة حسبما يفضل. يمكنك ضبط الشاشة كما هو موضح أدناه:



ملاحظة:

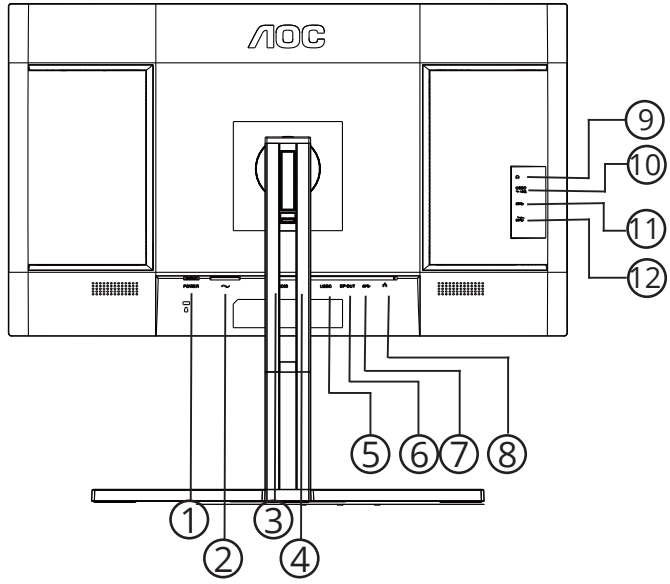
تجنب لمس شاشة LCD عند تغيير الزاوية، فقد يؤدي ذلك إلى إلحاق الضرر بالشاشة أو كسرها.

تحذير 

- لتجنب تلف محتمل في الشاشة مثل تقشير اللوحة، تأكد من عدم إمالة الشاشة لأسفل بزاوية أكبر من ٥ درجات.
- اضغط على الشاشة أثناء ضبط زاويتها. أمسكها من الإطار فقط.

توصيل الشاشة

توصيلات الكبلات الموجودة بالجزء الخلفي من الشاشة وجهاز الكمبيوتر:

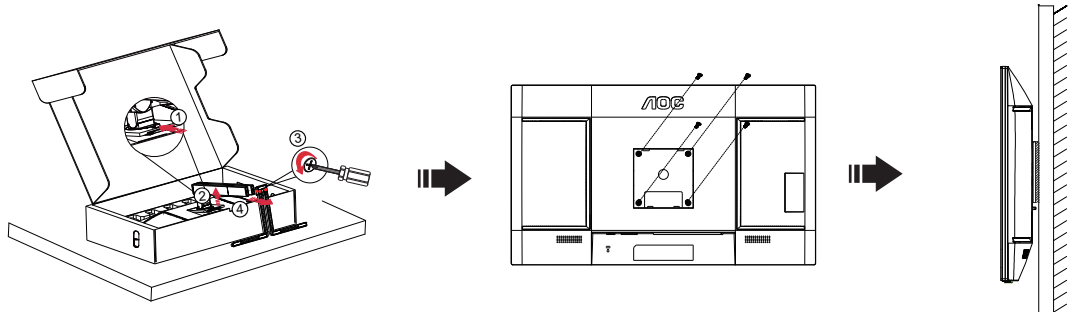


- ١- مفتاح الطاقة
- ٢- الطاقة
- ٣- HDMI
- ٤- DisplayPort IN
- ٥- USB C (فيديو، شحن طاقة بقوة ٩٦ وات)
- ٦- DisplayPort OUT
- ٧- Gen١ USB٣
- ٨- RJ٤٥
- ٩- سماعة الأذن
١١. منفذ USB C : إمداد طاقة حتى 15 وات
١٢. USB3.2 Gen1
١٣. منفذ USB3.2 Gen1 للاتجاه المنخفض + شحن

التوصيل بالكمبيوتر

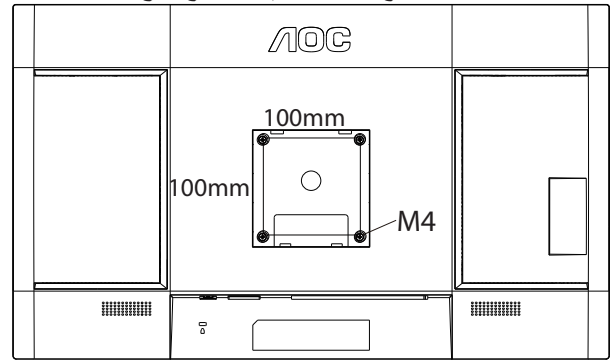
- ١- قم بتوصيل سلك الطاقة بالجزء الخلفي من شاشة العرض بطريقة محكمة.
 - ٢- قم بإيقاف تشغيل الكمبيوتر وقم بفصل كبل الطاقة.
 - ٣- قم بتوصيل كبل الإشارة الخاص بشاشة العرض بموصل الفيديو الموجود على الجزء الخلفي من الكمبيوتر.
 - ٤- قم بتوصيل سلك الطاقة الخاص بالكمبيوتر وشاشة العرض بمأخذ تيار كهربائي قريب.
 - ٥- قم بتشغيل الكمبيوتر وشاشة العرض.
- في حالة ظهور صورة على الشاشة، تكون عملية التركيب والتوصيل قد تمت بنجاح. ولكن في حالة عدم ظهور صورة، انظر حل المشكلات.
لحماية الجهاز، احرص دائمًا على إغلاق جهاز الكمبيوتر وشاشة LCD قبل التوصيل.

ي رايتخلا طناحا و اءق يلعتا ع اارذ بيكرت ريضحتا

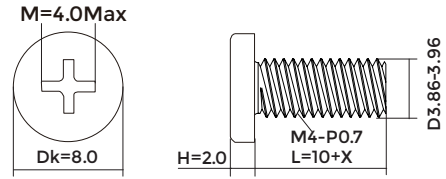


يمكن تركيب الشاشة على ذراع معلق بالحائط يتم شراؤه على حدة. قم بفصل الطاقة قبل هذا الإجراء. اتبع الخطوات التالية:

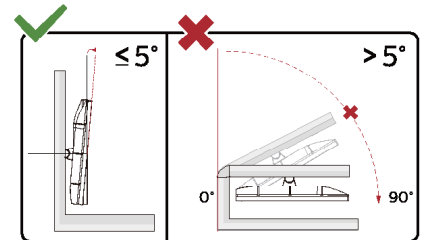
1. قم بإزالة القاعدة.
2. اتبع تعليمات المصنّع لتجميع الذراع المعلق على الحائط.
3. ضع الذراع المعلق في الحائط على مؤخرة الشاشة. قم بمحاذاة الفتحات الموجودة في الذراع مع الفتحات الموجودة بالشاشة.
4. قم بتركيب 4 مسامير في الفتحات وقم بإحكام ربطها.
5. أعد توصيل الكبلات. راجع دليل المستخدم المرفق مع ذراع التعليق الاحتياطي للحصول على تعليمات بشأن التركيب في الحائط.



طئاح و ل ع تيبثتلا ي غ ارب تا فاصراوم
 (طئاح و ل ع تيبثتلا ءفيئك لءمُس = X) مم



ملاحظة: لا تتوافر فتحات مسامير التعليق VESA مع كافة الطرازات، برجاء التحقق من ذلك مع الموزع أو الإدارة الرسمية لشركة. تواصل دائماً مع المصنّع لمعرفة كيفية التركيب باستخدام كُتيفة تثبيت على حائط.



* قد يختلف تصميم الشاشة عن المبين في الرسوم التوضيحية.

⚠ تحذير

- لتجنب تلف محتمل في الشاشة مثل تقشر اللوحة، تأكد من عدم إمالة الشاشة لأسفل بزاوية أكبر من ٥ درجات.
- ا تضغط على الشاشة أثناء ضبط زاويتها. أمسكها من الإطار فقط.

وظيفة Adaptive-Sync

- 1- تعمل وظيفة Adaptive-Sync باستخدام DP/HDMI/USB-C
- 2- بطاقة الرسومات المتوافقة: في ما يلي قائمة البطاقات الموصى بها، ويمكن التحقق منها من خلال زيارة www.AMD.com بطاقات الرسومات

- Radeon™ RX Vega ١ سلسلة
- Radeon™ RX ٥٠٠
- Radeon™ RX ٤٠٠ series
- (باستثناء سلسلة R٩ ٣٧٠/X, R٧ ٣٧٠/X, R٧ ٢٦٥) Radeon™ R٩/R٧ ٣٠٠
- Radeon™ Pro Duo (٢٠١٦)
- Radeon™ R٩ Nano
- Radeon™ R٩ Fury
- (باستثناء سلسلة R٩ ٢٧٠/X, R٩ ٢٨٠/X) Radeon™ R٩/R٧ ٢٠٠

المعالجات

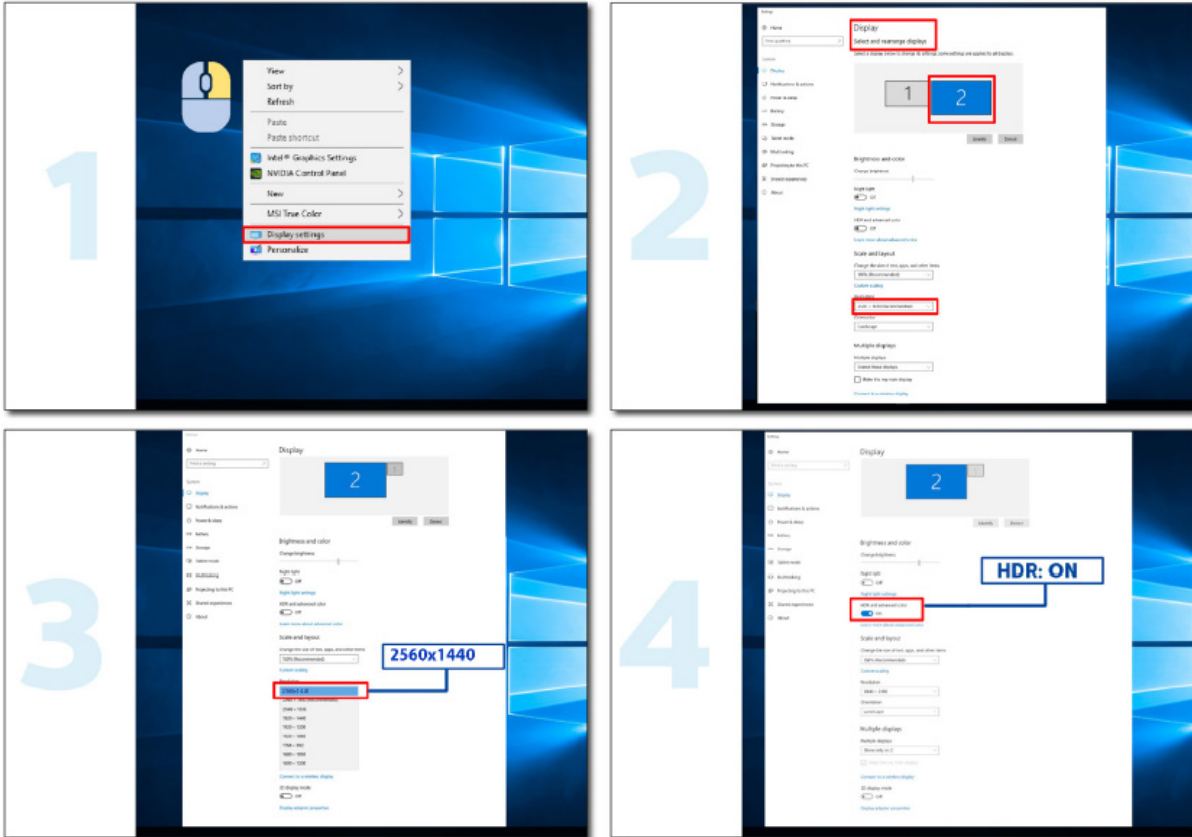
- AMD Ryzen ٧™ U ٢٧٠٠
- AMD Ryzen ٥™ U ٢٥٠٠
- AMD Ryzen ٥™ G ٢٤٠٠
- AMD Ryzen ٣™ U ٢٣٠٠
- AMD Ryzen ٣™ G ٢٢٠٠
- AMD PRO A١٢-٩٨٠٠
- AMD PRO A١٢-E-٩٨٠٠
- AMD PRO A١٠-٩٧٠٠
- AMD PRO A١٠-E-٩٧٠٠
- AMD PRO A٨-٩٦٠٠
- AMD PRO A٦-٩٥٠٠
- AMD PRO A٦-E-٩٥٠٠
- AMD PRO A١٢-٨٨٧٠
- AMD PRO A١٢-E-٨٨٧٠
- AMD PRO A١٠-٨٧٧٠
- AMD PRO A١٠-E-٨٧٧٠
- AMD PRO A١٠-B-٨٧٥٠
- AMD PRO A٨-B-٨٦٥٠
- AMD PRO A٦-٨٥٧٠
- AMD PRO A٦-E-٨٥٧٠
- AMD PRO A٤-B-٨٣٥٠
- AMD A١٠-K-٧٨٩٠
- AMD A١٠-K-٧٨٧٠
- AMD A١٠-K-٧٨٥٠
- AMD A١٠-٧٨٠٠
- AMD A١٠-K-٧٧٠٠
- AMD A٨-K-٧٦٧٠
- AMD A٨-K-٧٦٥٠
- AMD A٨-٧٦٠٠
- AMD A٦-K-٧٤٠٠

HDR

قد تنشيط الشاشة وظيفة HDR تلقائيًا في حالة توافق المشغل والمحتوى. الرجاء الاتصال بمصنّع الجهاز وموفر المحتوى للحصول على معلومات حول توافق الجهاز والمحتوى. الرجاء تحديد «إيقاف» لوظيفة HDR عند عدم الحاجة إلى وظيفة التنشيط التلقائي.

ملاحظة:

- ١- لا يلزم ضبط أي إعدادات خاصة لواجهة DisplayPort/HDMI في إصدارات WIN١٠ الأقل (الأقدم) من ٧١٧٠٣.
- ٢- تتوفر واجهة HDMI فقط، ولا يمكن أن تعمل واجهة DisplayPort في إصدار ٧١٧٠٣ WIN١٠.
- ٣- إعدادات العرض:
 - a. يتم تعيين دقة العرض على 2560x1440، وتعيين HDR مسبقًا على تشغيل.
 - b. بعد دخول أحد التطبيقات، يمكن تحقيق أفضل تأثير HDR عند تغيير درجة الدقة إلى 2560x1440 (إن توفرت).





تتمتع الشاشات والأجهزة المزودة بميزة Calman Ready بالقدرة على التواصل مباشرة مع برنامج معايرة الألوان® Portrait Displays Calman. فياستطاعة الأجهزة التي تعمل بميزة Calman Ready الاتصال بالبرنامج سريعاً وتعزيز الدقة وزيادة إمكانات المعايرة التلقائية (AutoCal™). يتيح Calman Ready إجراء عمليات المعايرة بسهولة وبدقة وبسرعة في شاشة AOC الجديدة بالكامل.

كيفية تمكين Calman Ready

إصدار Calman المطلوب:

إصدار Calman (سواء Ultimate أو Studio) 5.15.5.19 أو أحدث

الأجهزة المطلوبة

مُنشئ أنماط متوافق مع Calman

*يجب استخدام مُنشئ أنماط خارجي يدعم HDR لمعايرة HDR

مقياس متوافق مع Calman

للحصول على المعلومات، راجع: [المقاييس المتوافقة مع Calman](#)

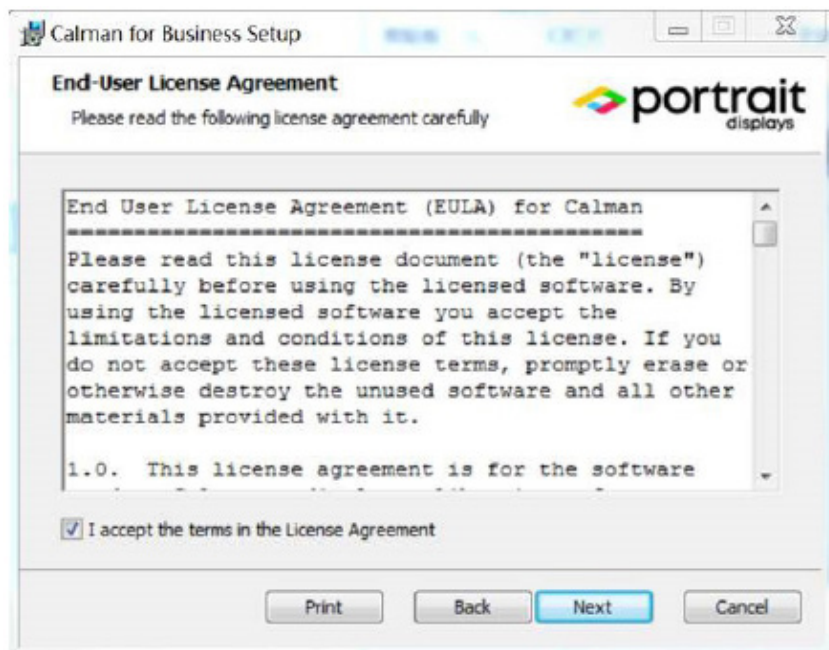
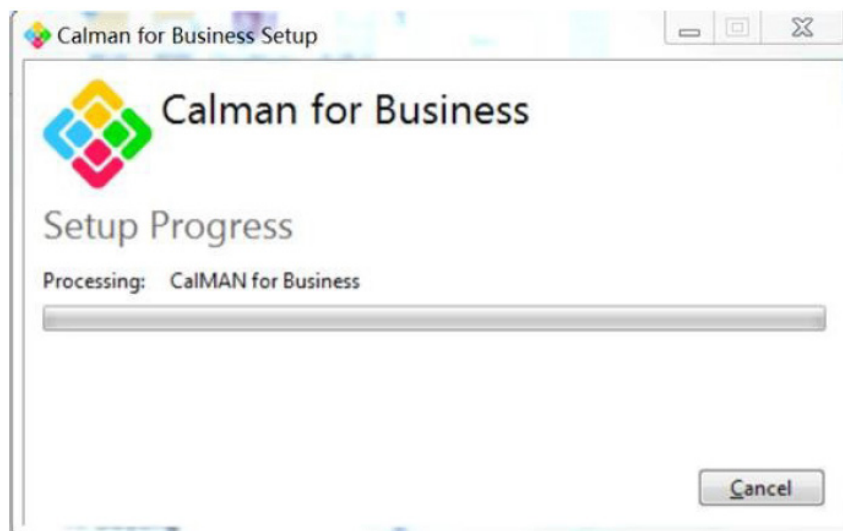
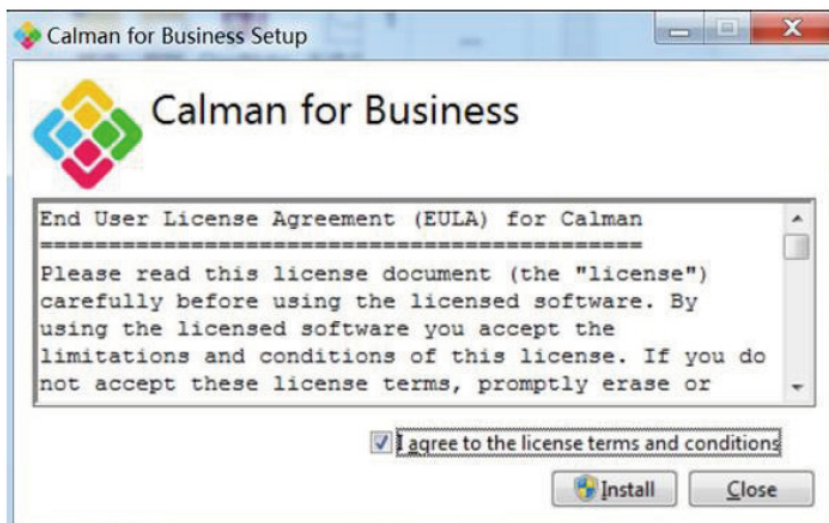
امسح ضوئياً رمز QR التالي لفتح دليل خطوات معايرة شاشات AOC للاطلاع على تعليمات حول معايرة شاشات Calman Ready AOC المتوافقة:



ملاحظة:

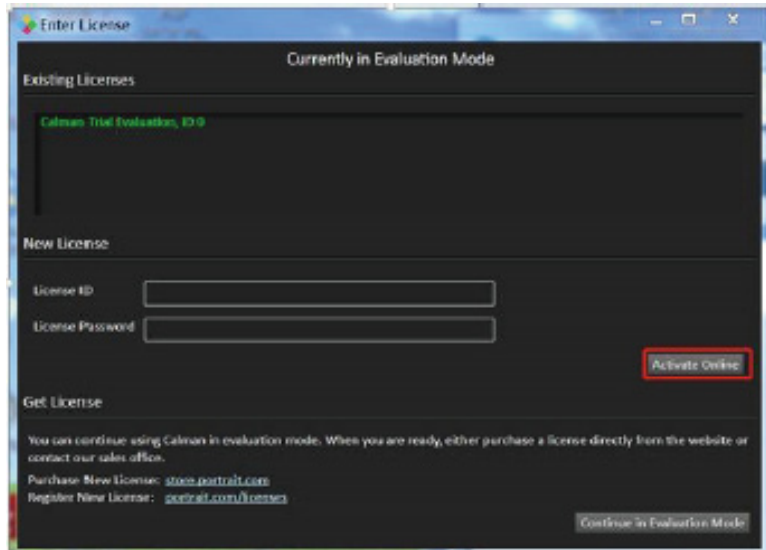
بعد اكتمال عملية المعايرة، سيتم تخزين المعايرة في قائمة OSD للشاشة ضمن Picture (الصورة) ← CMR Color Space (مساحة ألوان CMR).

[ملاحظة: معظم مستخدمي CALMAN على دراية بالتعليمات التالية؛ مما يعني أن ورودها اختياريًا في الدليل]



الخطوة 2:

أدخل License ID (معرّف الترخيص) و License Password (كلمة مرور الترخيص) ثم انقر على الزر Activate Online (تنشيط عبر الإنترنت) لتنشيط ترخيص Calman.



الخطوة 3:

- 1- وصّل الكمبيوتر المحمول بمنفذ USB-C (السفلي) في الشاشة.
- 2- وصّل مقياس ألوان بالكمبيوتر المحمول.
- 3- افتح Calman وامسح ضوئياً رمز QR التالي لفتح دليل خطوات معايرة شاشات AOC للاطلاع على تعليمات حول معايرة شاشات AOC Calman Ready المتوافقة:

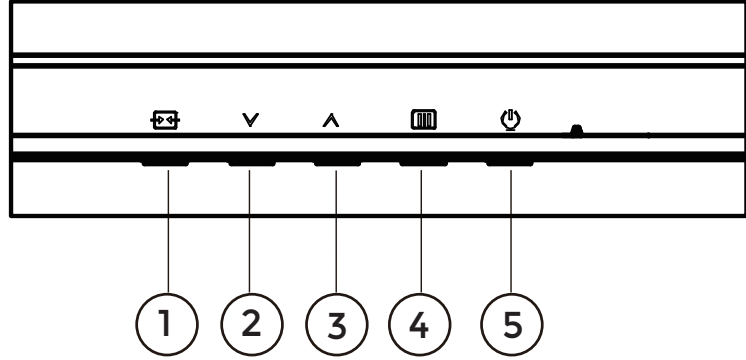


ملاحظة:

بعد اكتمال عملية المعايرة، سيتم تخزين المعايرة في قائمة OSD للشاشة ضمن Picture (الصورة) ← CMR Color Space (مساحة ألوان CMR).

الضبط

مفاتيح التشغيل السريع



1	المصدر/خروج
2	الوضع المحدد مسبقًا / HDR
3	السطوع
4	القائمة/إدخال
5	الطاقة

القائمة/إدخال

اضغط لعرض قائمة المعلومات أو لتأكيد الاختيار.

الطاقة

اضغط على زر الطاقة لتشغيل شاشة العرض أو إيقاف تشغيلها.

الوضع المحدد مسبقًا / HDR

عند عدم وجود OSD، اضغط على المفتاح "v" لفتح وظيفة الوضع المسبق، ثم اضغط على المفتاح "v" أو " ^ " لاختيار الوضع المختلف. أثناء استقبال إشارة HDR، قم بتعيين ملف تعريف HDR وفقًا لمتطلبات الاستخدام الخاصة بك.

السطوع

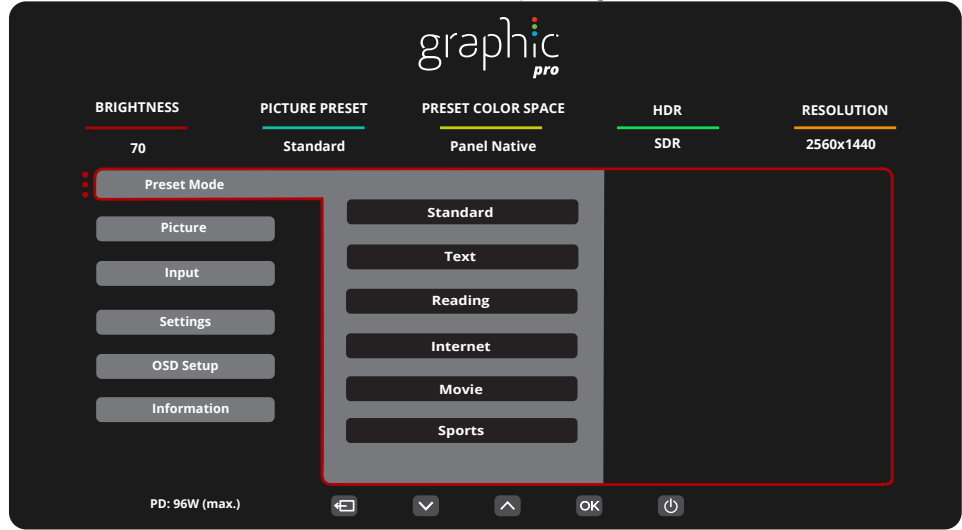
عند عدم وجود DSO، اضغط على المفتاح " ^ " لفتح وظيفة السطوع، ثم اضغط على المفتاح " ^ " أو "v" لضبط الإضاءة الخلفية.


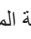



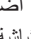





المصدر/خروج

عند إغلاق قائمة المعلومات المعروضة على الشاشة، سيؤدي الضغط على الزر Source/Exit (المصدر/خروج) نفس وظيفة مفتاح التشغيل السريع للمصدر. (OSD تم إيقاف نم جورخلل) جورخ حاتفمك رزل اذه لمعي ، قطشن OSD تم إيقاف نوكت امدن ع.

إعداد المعلومات المعروضة على الشاشة

تعليمات أساسية وبسيطة عن مفاتيح التحكم.

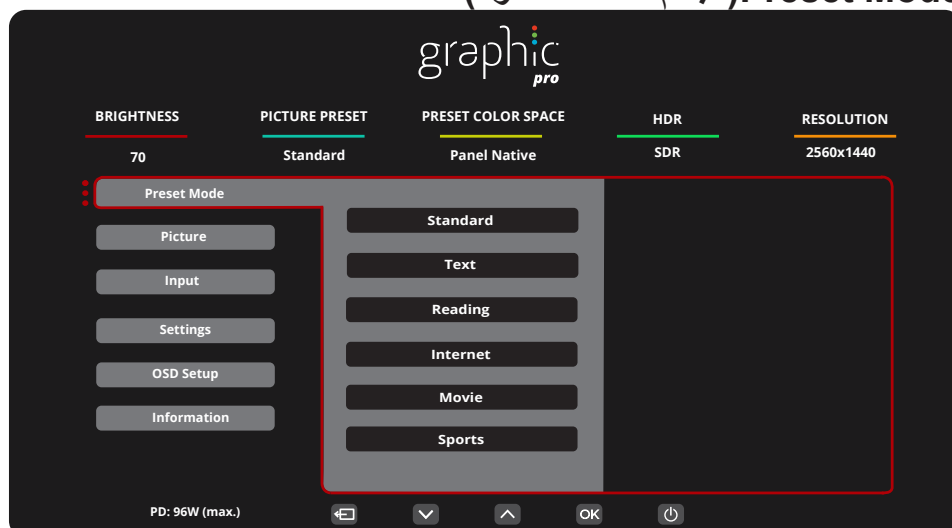


- 1- اضغط على  زر القائمة لتنشيط نافذة المعلومات المعروضة على الشاشة.
- 2- اضغط على زر السهم  الأيسر أو  الأيمن للتنقل عبر الوظائف. بمجرد تحديد الوظيفة المطلوبة، اضغط على  / OK زر القائمة لتنشيطها.
- 3- اضغط على زر السهم  الأيسر أو  الأيمن لتغيير إعدادات الوظيفة المحددة. اضغط على الزر  / Exit (خروج) للخروج. إذا أردت تعديل أية وظيفة أخرى، كرر الخطوات 2 و 3.
- 4- وظيفة قفل المعلومات المعروضة على الشاشة: لقفل المعلومات المعروضة على الشاشة، اضغط مع الاستمرار على  زر القائمة عندما تكون الشاشة متوقفة عن العمل واضغط  زر الطاقة لتنشغيل الشاشة. لإلغاء قفل المعلومات المعروضة على الشاشة، اضغط مع الاستمرار على  زر القائمة عندما تكون الشاشة متوقفة عن العمل واضغط  زر الطاقة لتنشغيل الشاشة.

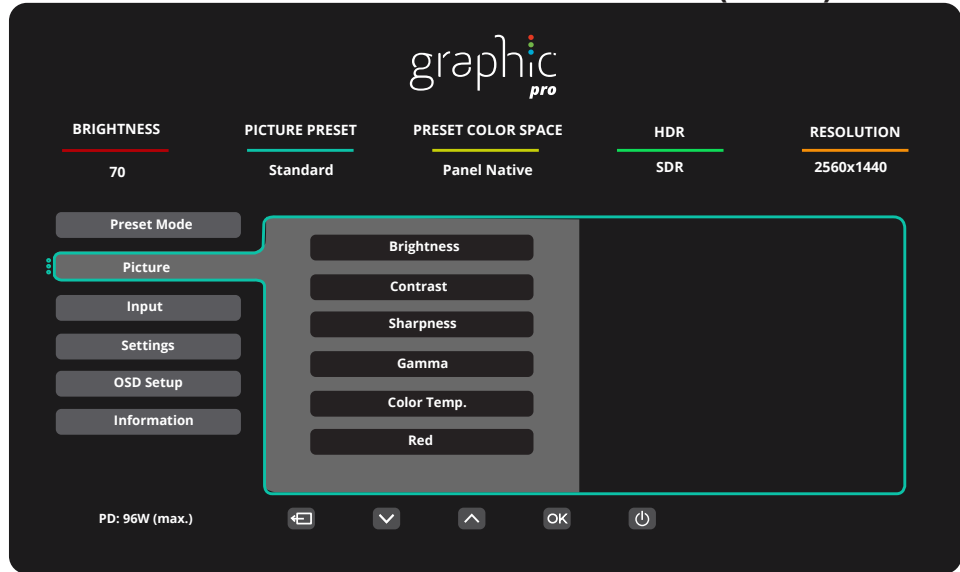
ملاحظات:

- 1- إذا كان المنتج به مصدر دخل واحد للإشارة، يتم تعطيل عنصر «تحديد الإدخال».
- 2- إذا كانت دقة إشارة الدخل هي الدقة الأصلية أو Adaptive-Sync (المزامنة التكيفية)، فسيصبح العنصر «Image Ratio» (نسبة عرض الصورة إلى ارتفاعها) غير صالح.

Preset Mode (أقْبِسْ م ددَحْمَلَا عَضُولَا)



الوضع القياسي	Standard (قياسي)	Preset Mode (أقْبِسْ م ددَحْمَلَا عَضُولَا)
وضع النص	Text (نص)	
وضع القراءة	Reading (قراءة)	
وضع الإنترنت	Internet (الإنترنت)	
وضع الأفلام	Movie (فيلم)	
وضع الرياضة	Sports (رياضة)	
روصملا عضو	Photographer (روصملا)	
تروصلل HDR ةكاحم عضو	HDR Picture (صورة بالنطاق الديناميكي العالي)	
مليفلل HDR ةكاحم عضو	HDR Movie (فيلم بالنطاق الديناميكي العالي)	
باعلل HDR ةكاحم عضو	HDR Game (لعبة بالنطاق الديناميكي العالي)	
لتشغيل ألعاب FPS. تحسين تفاصيل مستوى اللون الأسود في السمات الداكنة.	FPS (تصويب منظور الشخص الأول)	
لتشغيل ألعاب RTS. تحسين جودة الصورة.	RTS (استراتيجية الوقت الحقيقي)	
لتشغيل ألعاب السباق، وتوفير أسرع وقت استجابة وتشييع عالي للألوان.	Racing (السباق)	
عضو D	D-Mode (D عضو)	
عضو دي حوتلا	Uniformity (دي حوتلا)	
Yes (مغن) أو no (ال) تادادعإلا إلى نوللا تادادعإ طبض دي عي: ةظحالم عن صملل ةيضا رتغال.	Reset color (نوللا طبض ةداعإ)	
عَيِّن ملف تعريف HDR حسب متطلبات الاستخدام التي تريد استيفاءها. ملاحظة: عند اكتشاف محتوى HDR، لن يظهر خيار HDR لضبطه.	(لي غشت فاق يإ) Off	HDR
	DisplayHDR	
	HDR Picture (صورة بالنطاق الديناميكي العالي)	
	HDR Movie (فيلم بالنطاق الديناميكي العالي)	
	HDR Game (لعبة بالنطاق الديناميكي العالي)	



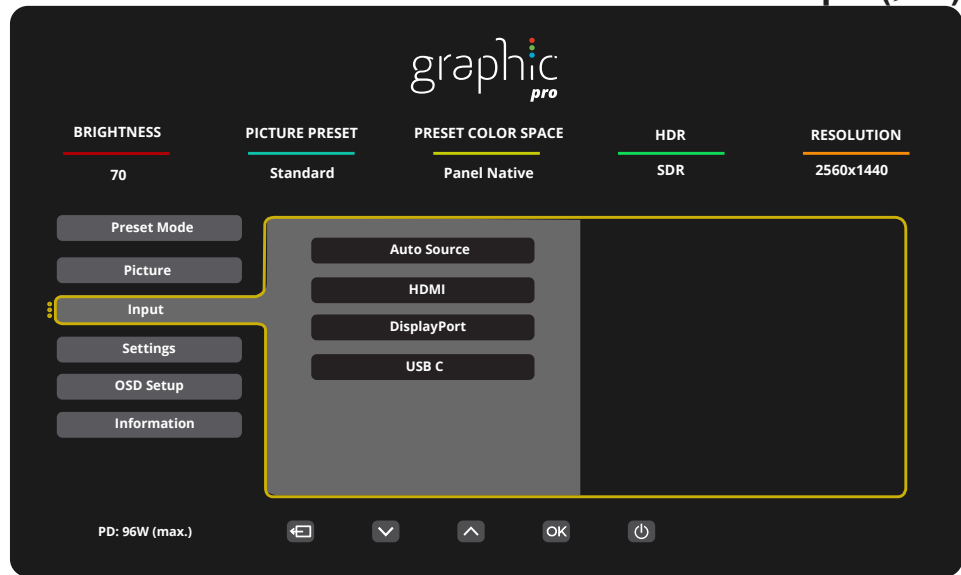
ضبط درجة سطوع الإطار.	١٠٠٠	Brightness (السطوع)
التباين من السجل الرقمي.	١٠٠٠	Contrast (التباين)
حوضولاً طبض	١٠٠٠	Sharpness (تدح)
اماج طبض	1.8 / 2.0 / 2.2 / 2.4 / 2.6	Gamma (جاما)
نوللاً قرارح ةجرد طبض جردتلاً طبضل "مدختسما فيرعت" رتخا: فظحالم (RGB) ينوللاً	Native / 5000K / 6500K 7500K / 8200K / 9300K 11500K / User define	Color Temp (درجة حرارة اللون)
اكتساب اللون الأحمر من السجل الرقمي.	١٠٠٠	Red (أحمر)
اكتساب اللون الأخضر من السجل الرقمي.	١٠٠٠	Green (أخضر)
اكتساب اللون الأزرق من السجل الرقمي.	١٠٠٠	Blue (أزرق)
0-100 عبشتل	R / G / B / C / M / Y	Saturation (عبشتل)
0-100 نم ليدعتل	R / G / B / C / M / Y	Hue (نوللاً جردت)
نوللاً ففاسم طبض	Panel Native	Color Space (نوللاً ةحاسم)
	sRGB	
	Display-P3	
	DCI-P3	
	DCI-P3 (D50)	
	Adobe RGB	
	Adobe RGB (D50)	
	Rec. 2020	
	Rec. 709	

<p>CMR ناولاً ءاضف طبض</p> <p>طبض دعب طقف ءيراي تخا ءزيءل ا هذء :ءظءالم</p> <p>ءم انرب) Calman ءاداً ل لالخ نم زاءءلل ناولال ءاضف</p> <p>Portrait. ءطساوب اءر يوطء مء يءءل (رءوي بمءل</p> <p>ءم انرب مءءءءساوب ءءنءل اذء ناولاً ءر ياءم نءم ي</p> <p>ءمزالل ءاءءمءل ءارش بءءو ، Calman ناولال ءر ياءم</p> <p>ءي صوءل آءفو لصفنم لكءشب ناولال ءر ياءم</p> <p>Calman.</p>	sRGB	<p>CMR Color Space</p> <p>(CMR ناولاً ءاضف طبض)</p>
	Display-P3	
	DCI-P3	
	DCI-P3 (D50)	
	Adobe RGB	
	Adobe RGB (D50)	
	Rec. 2020	
	Rec. 709	
Custom Mode	(صصءل ءءول)	
<p>HDR ناولاً ءاضف طبض</p> <p>CMR Rec. و CMR DCI-P3 ل ءبسناب :ءظءالم</p> <p>طبض دعب طقف ءيراي تخا ءزيءل ا هذء ، 2020</p> <p>ءم انرب) Calman ءاداً ل لالخ نم زاءءلل ناولال ءاضف</p> <p>Portrait. ءطساوب اءر يوطء مء يءءل (رءوي بمءل</p> <p>ءم انرب مءءءءساوب ءءنءل اذء ناولاً ءر ياءم نءم ي</p> <p>ءمزالل ءاءءمءل ءارش بءءو ، Calman ناولال ءر ياءم</p> <p>ءي صوءل آءفو لصفنم لكءشب ناولال ءر ياءم</p> <p>Calman.</p>	DCI-P3	<p>HDR Color Space</p> <p>(HDR ناولاً ءاضف طبض)</p>
	Rec. 2020	
	CMR DCI-P3	
	CMR Rec. 2020	
ءءءل نءبءءءل ءءبءل ءءبءل	Off	<p>DCR</p> <p>(نءبءءءل ءءبءل ءءبءل)</p>
ءءءل نءبءءءل ءءبءل	On (ءءءل)	
ءءءل ءءبءل ءءبءل	On / Off (لءءءل) / Off (ءءءل)	Local Dimming
<p>ءءءل ءءبءل ءءبءل</p> <p>مءءءل ءءبءل ءءبءل</p> <p>مءءءل ءءبءل ءءبءل</p> <p>مءءءل ءءبءل ءءبءل</p>	Off (ءءءل ءءءل)	<p>Clear Vision</p>
	Weak (ءءءل)	
	Medium (مءءل)	
	Strong (ءءل)	
ءءءل ءءبءل ءءبءل	ءءءل ءءبءل ءءبءل / ءءءل ءءبءل ءءبءل / ءءءل ءءبءل ءءبءل / ءءءل ءءبءل ءءبءل	LowBlue Mode
ءءءل ءءبءل ءءبءل	ءءءل ءءبءل ءءبءل / ءءءل ءءبءل ءءبءل / ءءءل ءءبءل ءءبءل / ءءءل ءءبءل ءءبءل	Image Ratio
ءءءل ءءبءل ءءبءل	ءءءل ءءبءل ءءبءل / ءءءل ءءبءل ءءبءل / ءءءل ءءبءل ءءبءل / ءءءل ءءبءل ءءبءل	Over Scan
ءءءل ءءبءل ءءبءل	Off / Level 10 / Level 20 / Level 30	Shadow Boost
ءءءل ءءبءل ءءبءل	ءءءل ءءبءل ءءبءل / ءءءل ءءبءل ءءبءل / ءءءل ءءبءل ءءبءل / ءءءل ءءبءل ءءبءل	Shadow Control

سيوفر لون اللعبة مستوى من ٠ إلى ٢٠ لضبط درجة التشبع للحصول على صورة أفضل. مكن وظيفة Adaptive-Sync أو عطلها.	٢٠٠٠	Game Color (تبدل لون)
تذكير بشأن تشغيل المزامنة التكيفية: عندما تكون ميزة Adaptive-Sync (المزامنة التكيفية) ممكّنة، قد يوجد فلاش في بعض بيئات الألعاب.	On (تشغيل) / Off (إيقاف)	Adaptive-Sync
ضبط زمن الاستجابة.	Off (إيقاف تشغيل)	Overdrive (لي غش تلالا دي ازل)
	Weak (ضعيف)	
	Medium (متوسط)	
	Strong (قوي)	
إيقاف تشغيل مخزن الإطارات المؤقت لتقليل التأخر في الإدخال	On (تشغيل) / Off (إيقاف)	Low input Lag (تأخر الإدخال المنخفض)

ملاحظة: بسبب تأثير تشتت الصورة، تظهر هالة عند هوامش النوافذ في شاشات معينة أو عند هوامش جسم متحرك عند تمكين المصغرة، ولا تُعد عيبًا في اللوحة. يرجى الاطمئنان إلى أنه يمكنك DEL وظيفة الإعتام المحلي. وهذه خاصية مادية في لوحة الاستمرار في استخدامها

Input (الإدخال)

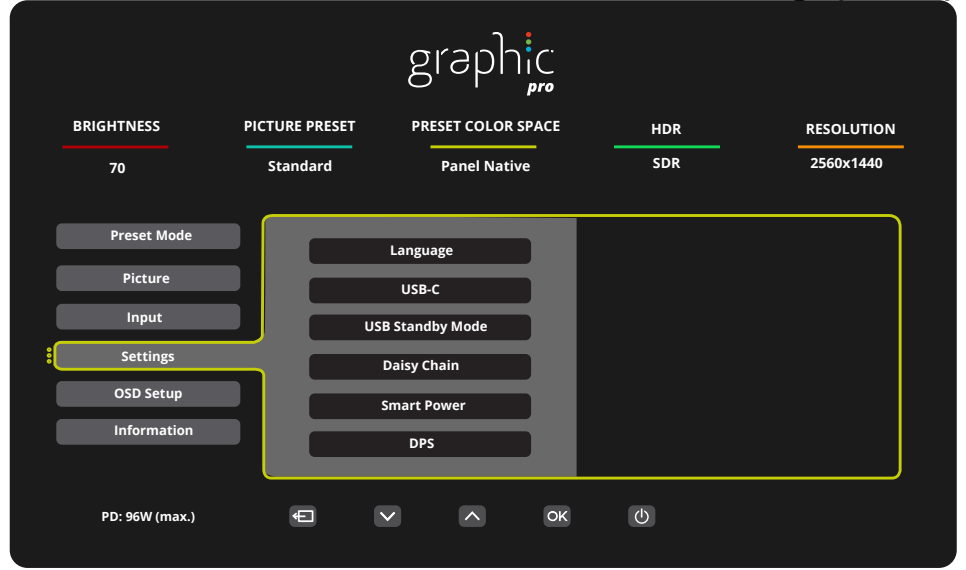


تعطيل/تمكين المصدر التلقائي.	On (تشغيل) / Off (إيقاف)	Auto Source (تلقائي المصدر)
تحديد مصدر إشارة الدخل		HDMI
		DisplayPort
		USB C

فتضح الم:

يوصى بإبقاء مصدر التلقائي ممكناً.

Settings (تعداد عال)



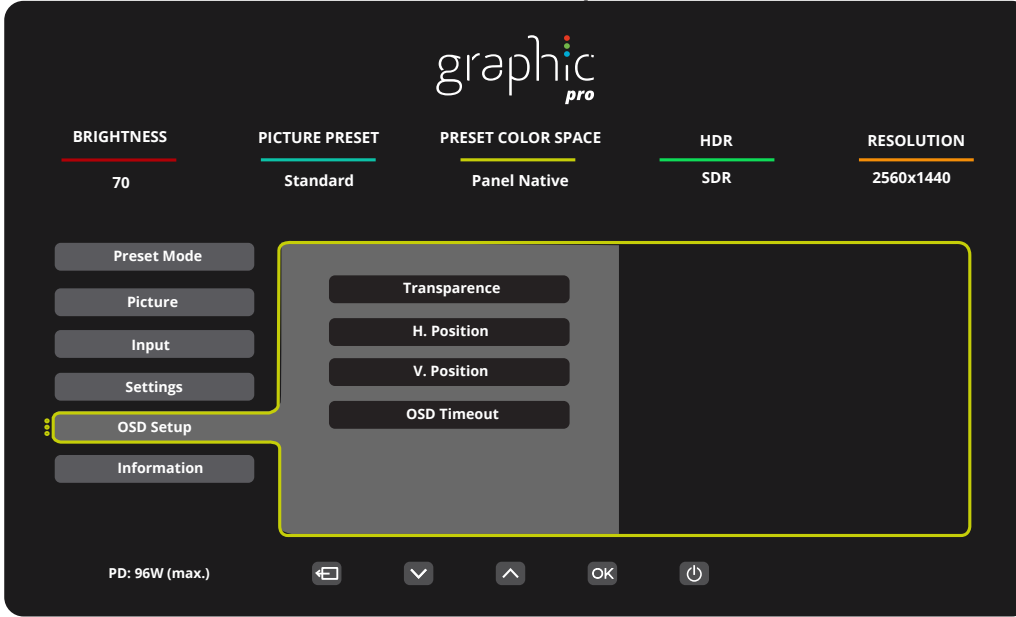
حديد لغة المعلومات المعروضة على الشاشة	English/Français/Español/Português/Deutsch/Italiano/Nederlands/Svenska/Suomi/PolSKI/Čeština/Русский/ 한국어 /Türkçe/Українська/ 繁體中文 / 简体中文 / 日本語	Language (اللغة)
اضبط أولوية إرسال بيانات موصل أو أولوية الدقة	High Data Speed (سرعة بيانات عالية) / High Resolution (سرعة بيانات عالية)	USB C
تشغيل/إيقاف تشغيل وضع الاستعداد	On (تشغيل) / Off (إيقاف)	USB Standby (وضع الاستعداد) Mode
	Off/Extend/Clone	Daisy Chain
تشغيل/إيقاف الطاقة الذكية.	On (تشغيل) / Off (إيقاف)	SmartPower (الطاقة الذكية)
	On (تشغيل) / Off (إيقاف)	DPS
ظهار رسالة التذكير بالاستراحة إذا استمر المستخدم في العمل لأكثر من ساعة واحدة	On (تشغيل) / Off (إيقاف)	Break Reminder (رسالة تذكير الاستراحة)
تحديد وقت إيقاف DC	0-24 hrs	Off timer (موقت الإيقاف)
تشغيل/إيقاف تشغيل دعم DDC/CI	Yes (نعم) أو no (لا)	DDC/CI
توصّل اى وتسم طبض	100-0	Volume (مستوى الصوت)
توصّل ا متك	On (تشغيل) / Off (إيقاف)	Mute (توصّل ا متك)
تشغيل / إيقاف تشغيل إشعار الدقة.	On (تشغيل) / Off (إيقاف)	Resolution Notice (إشعار الدقة)
إعادة تعيين القائمة على الوضع الافتراضي	No (ال) / ENERGY STAR®	Reset (إعادة تعيين)

فتظالم

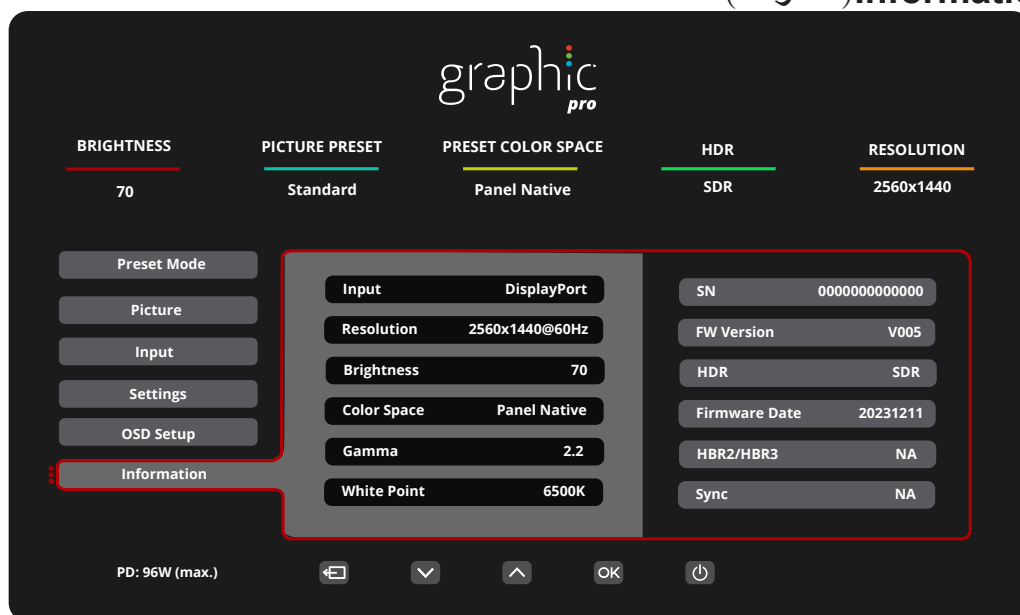
جدول ملف التعريف المختلف بشأن USB C1:

Smart Power (فتاطلا) (فتي كذلا)	OSD Setting (تامل عمل دادع!) (تلع فتور عمل) (فتش اشرا)	USB C1 PD profile	USB-Hub	Brightness (عوطسلا)
On (HDR On / SDR On)	No OSD Smart power Auto	65W	FULL function	0~100
On (SDR On)	No OSD Smart power Auto	96W	USB<10W	0~100
Off (HDR Off)	Smart Power Off	65W	USB<10W	0~100

OSD Setup (إعداد المعلومات المعروضة على الشاشة)



ضبط درجة نقاء قائمة المعلومات المعروضة على الشاشة.	١٠٠-٠	Transparence (النقاء)
ضبط الوضع الأفقي للمعلومات المعروضة على الشاشة	١٠٠-٠	H. Position (وضع أفقي)
ضبط الوضع الرأسي للمعلومات المعروضة على الشاشة	١٠٠-٠	V. Position (وضع رأسي)
تشغيل/إيقاف تشغيل عمل OSD. تشغيل/إيقاف تشغيل عمل OSD.	١٢٠-٥	OSD Timeout (OSD عمل)



مؤشر بيان الحالة

لون المؤشر	الحالة
أبيض	وضع الطاقة المكتملة
برتقالي	وضع إيقاف النشاط

استكشاف الأعطال وإصلاحها

المشكلة والسؤال	الحلول الممكنة
مؤشر بيان الطاقة غير مضيء	تأكد من تشغيل زر الطاقة وتوصيل كبل التيار الكهربائي بمأخذ التيار المورّض وبالشاشة.
عدم ظهور الصورة على الشاشة	<ul style="list-style-type: none"> هل كبل الطاقة موصّل على نحو صحيح؟ تحقق من توصيل كبل الطاقة ومصدر الإمداد بالطاقة. هل تم توصيل الكبل بطريقة صحيحة؟ (متصل باستخدام كبل HDMI) تأكد من توصيل كبل HDMI. (متصل باستخدام كبل DP) تأكد من توصيل كبل DP. * لا يتوفر دخل DP /HDMI في كل طراز. إذا كانت الطاقة في وضع التشغيل، فابدأ تشغيل الكمبيوتر مجددًا لعرض الشاشة الأولية (شاشة تسجيل الدخول) التي يمكن إظهارها. في حالة ظهور الشاشة الأولية (شاشة تسجيل الدخول)، ابدأ تشغيل الكمبيوتر على الوضع القابل للتطبيق (الوضع الآمن لنظام التشغيل Windows 10/8/7)، ثم غيّر تردد بطاقة الفيديو. (راجع إعداد الدقة الأفضل) في حالة عدم ظهور الشاشة الأولية (شاشة تسجيل الدخول)، اتصل بمركز الصيانة أو الموزّع. هل تظهر الرسالة "Input Not Supported" (الدخل غير مدعوم) على الشاشة؟ قد تظهر هذه الرسالة عندما تتجاوز إشارة بطاقة الفيديو الحد الأقصى للدقة والتردد لتتمكن الشاشة من معالجتهما على نحو سليم. اضبط الحد الأقصى للدقة والتردد لتتمكن الشاشة من معالجتهما على نحو سليم. تأكد من تثبيت بر امج تشغيل شاشة AOC.
الصورة مشوشة وبها ظلال وخيالات	اضبط أزرار التحكم في درجة التباين والسطوع. اضغط للضبط التلقائي. تأكد من عدم استخدامك كبل امتداد أو صندوق تحويل. يوصى بتوصيل الشاشة مباشرةً بموصل خرج بطاقة الفيديو الموجود بالجزء الخلفي من الكمبيوتر.
تذبذب الصورة أو اهتزازها أو تموجها	انقل الأجهزة الكهربائية التي قد تسبب تداخلًا كهربائيًا بعيدًا عن الشاشة قدر الإمكان. استخدم أقصى معدل للتحديث تصل إليه الشاشة عند مستوى الدقة الذي تستخدمه.
ثبات الشاشة على وضع "إيقاف النشاط"	ينبغي أن يكون زر طاقة الكمبيوتر في وضع التشغيل. ينبغي تثبيت بطاقة فيديو الكمبيوتر بشكل محكم في الفتحة المخصصة لها. تأكد من توصيل كبل فيديو الشاشة بالكمبيوتر على نحو سليم. افحص كبل فيديو الشاشة، وتأكد من عدم انثناء أي من الدبابيس الموجودة به. تأكد من أن جهاز الكمبيوتر في وضع التشغيل من خلال الضغط على مفتاح CAPS LOCK من لوحة المفاتيح مع ملاحظة مؤشر CAPS LOCK. يجب أن يكون المؤشر في حالة تشغيل أو إيقاف تشغيل بعد الضغط على المفتاح Caps Lock.
غياب أحد الألوان الأساسية (الأحمر أو الأخضر أو الأزرق)	افحص كبل فيديو الشاشة، وتأكد من أن المسامير الموجودة به جميعها سليمة. تأكد من توصيل كبل فيديو الشاشة بالكمبيوتر على نحو سليم.
وجود عيوب بألوان الصورة (اللون الأبيض لا يظهر بلونه الطبيعي)	اضبط الألوان الأساسية -أحمر وأخضر وأزرق- أو حدد درجة الحرارة اللونية.
ظهور تشويش أفقي أو رأسي في الشاشة	استخدم وضع إيقاف التشغيل بنظام تشغيل Windows 10/8/7 لضبط الساعة والتركيز. اضغط للضبط التلقائي.
اللوائح والخدمات	الرجاء الرجوع إلى معلومات اللوائح والخدمات الواردة في دليل التعليمات المتوفر على قرص مدمج أو عبر الموقع www.aoc.com للعثور على الطراز الذي اشتريته في بلدك والعثور على معلومات اللوائح والخدمات في صفحة الدعم.

المواصفات

مواصفات عامة

اسم الطراز	Q2YU3CV
نظام التشغيل	شاشة LCD ملونة تعمل بتقنية TFT
مقاس الصورة المعروض	٦٨,٥ سم فُطري
درجة البكسل	٠,٢٣٣١ مم (أفقي) × ٠,٢٣٣١ مم (رأسي)
ألوان الشاشة	16.7M
نطاق المسح الأفقي	30k~140kHz (HDMI) 30k~114kHz (DP/USB C)
حجم المسح الأفقي (الحد الأقصى)	596.736mm
نطاق المسح الرأسي	48~75Hz
حجم المسح الرأسي (الحد الأقصى)	335.664mm
مستوى الدقة الأمثل المعد مسبقًا	2560x1440@60Hz
مستوى الدقة الأمثل المعد مسبقًا	2560x1440@75Hz
التوصيل والتشغيل	VESA DDC2B/CI
مصدر التيار	A٠,٣ ,zH٠٦/٠٥ ,V٠٤٢~٠٠١
المعتاد (الافتراضي السطوع والتباين)	٢٧ وات
الحد الأقصى (السطوع = ١٠٠، التباين = ١٠٠)	١٨٥ وات
وضع الاستعداد	٠,٣ وات
نوع الموصل	ينذالاً ةعامس ج ,HDMIx2, DisplayPort, RJ-45 تاو 96 قوقب ققاط نحش ،ويديف :USB C1 طقف تانايبلل ،يولع :USB C2 تاو 15 ىتح ققاط دادم : (يبناج) USB C ذفنم USB-Ax4 (side for f نحش
نوع كبل الإشارة	قابل للفك
(يجزومل) ةجدم ةعامس	3Wx2
درجة الحرارة	التشغيل من 0 إلى 40 درجة
الرطوبة	عدم التشغيل من -25 إلى 55 درجة
المواصفات البيئية	التشغيل من 10% إلى 85% (في حالة عدم التكثيف)
الارتفاع	عدم التشغيل من 5% إلى 93% (في حالة عدم التكثيف)
	التشغيل من 0 إلى 5000 متر (من 0 إلى 16404 قدمًا)
	عدم التشغيل من 0 إلى 12192 مترًا (من 0 إلى 40000 قدم)



دق) يلاتلا وحنلا ىلع دادعإلا طورش درتو ،نول نوي لب 1.07 جتنملا اذه يف ةموجدمل ضرعل ناولأ ددغل ىصقألا دحلأ غلب ي: ةظحالم [1]
 (معد ي ال: "١" ،معد ي "٧") تاموسرلا تاقاطب ضعب يف جرخلا دويق ببسب تافال تخا دجوت

	HDMI2.0		DP1.4		USB C / USB High Data Speed		USB C / USB High-res	
	YCbCr420 YCbCr422	YCbCr444 RGB	YCbCr420 YCbCr422	YCbCr444 RGB	YCbCr420 YCbCr422	YCbCr444 RGB	YCbCr420 YCbCr422	YCbCr444 RGB
UHD 60Hz 10 bpc	✓	✓	✓	✓	✓	✓	✓	✓
UHD 60Hz 8 bpc	✓	✓	✓	✓	✓	✓	✓	✓
QHD 60Hz 10 bpc	✓	✓	✓	✓	✓	✓	✓	✓
QHD 60Hz 8 bpc	✓	✓	✓	✓	✓	✓	✓	✓

HDR. ةينقت معدت ال شدحألا تارادصلإ او 8bit+YCbCr422 رادصلإا تاذ Windows لي غشت ةمظنأ : ةظحالم

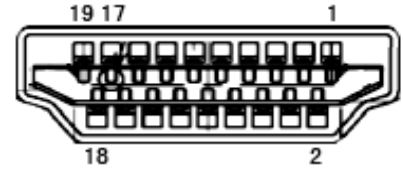
YCbCr444 + تب 10 + زتره 60 دن ع 2160 × 3840 معد متهي ال ، ةيلاعلا تانايبلأ ةعرس عضو يف : ةظحالم [2]

أوضاع العرض المعدة مسبقاً

قياسي	التردد الأفقي (كيلو هرتز)(±1Hz)	التردد الرأسي (هرتز)	الدقة
VGA	640x480@60Hz	31.469	59.94
	640x480@72Hz	37.861	72.809
	640x480@75Hz	37.5	75
	640x480@67Hz	35	66.667
DOS MODE	720x400@70Hz	31.469	70.087
SVGA	800x600@56Hz	35.156	56.25
	800x600@60Hz	37.879	60.317
	800x600@72Hz	48.077	72.188
	800x600@75Hz	46.875	75
	832x624@75Hz	49.725	74.551
XGA	1024x768@60Hz	48.363	60.004
	1024x768@70Hz	56.476	70.069
	1024x768@75Hz	60.023	75.029
SXGA	1280x1024@60Hz	63.981	60.02
	1280x1024@75Hz	79.976	75.025
FHD	1920x1080@60Hz	67.5	60
QHD	2560x1440@60Hz	88.787	59.951
	2560x1440@75Hz	111.066	74.994

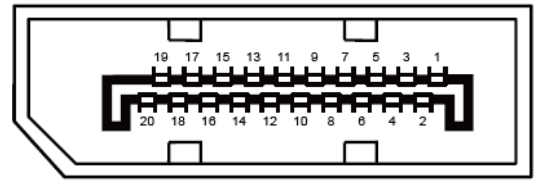
ددرت) شيدحتلا لدعم باسح دنع (زتره +/-1) نيعم أطخ شدحي دق، (ويديفلا تاي نورتلل! ريباعم ةي عمج) VESA راي عمل أقفو :عظحالم
ي جري .جتنملا اذهل يمسالا شيدحتلا لدعم بيرقت مت ،قفاوئلا نيسحتل .ةفلتخمل تاموسرلا تاقاطبو لي غشتلا ةمظنأل (لاجملا
يلخفلا جتنملا ىل! عوجرلا

تعيين الدبابيس



كبل الإشارة لشاشة عرض ملونة ذو 19 دبوس

رقم الدبوس	اسم الإشارة	رقم الدبوس	اسم الإشارة	رقم الدبوس	اسم الإشارة
.١	بيانات TMDS +٢	.٩	بيانات TMDS -٠	.١٧	DDC/CEC أرضي
.٢	حائل لبيانات TMDS ٢	.١٠	ساعة +TMDS	.١٨	الطاقة +٥ فولت
.٣	بيانات TMDS -٢	.١١	TMDS Clock Shield	.١٩	اكتشاف التشغيل السريع
.٤	بيانات TMDS +١	.١٢	ساعة -TMDS		
.٥	حائل لبيانات TMDS ١	.١٣	CEC		
.٦	بيانات TMDS -١	.١٤	محفوظة (N.C. على الجهاز)		
.٧	بيانات TMDS +٠	.١٥	SCL		
.٨	حائل لبيانات TMDS ٠	.١٦	SDA		



كبل الإشارة لشاشة عرض ملونة ذو 20 دبوس

رقم الدبوس	اسم الإشارة	رقم الدبوس	اسم الإشارة
1	(ML_Lane 3 (n	11	أرضي
2	GND	12	(ML_Lane 0 (p
3	(ML_Lane 3 (p	13	التهيئة ١
4	(ML_Lane 2 (n	14	التهيئة ٢
5	GND	15	(AUX_CH(p
6	(ML_Lane 2 (p	16	أرضي
7	(ML_Lane 1 (n	17	(AUX_CH(n
8	GND	18	اكتشاف التشغيل السريع
9	(ML_Lane 1 (p	19	استعادة DP_PWR
10	(ML_Lane 0 (n	20	DP_PWR

قراشالا رادصبا
ناولالا قيسنت
علاجل
ناولالا تب

التوصيل والتشغيل خاصية DDC2B للتوصيل والتشغيل

تتمتع هذه الشاشة بإمكانيات VESA DDC2B المتوافقة مع معيار VESA DDC. وتتيح هذه الخاصية للشاشة إمكانية إبلاغ النظام المضيف بهويته كما أنها تقوم بتوصيل معلومات إضافية عن إمكانيات العرض الخاصة به، وذلك وفقاً لمستوى DDC المستخدم.

وتعد DDC2B إحدى قنوات البيانات ثنائية الاتجاه القائمة على بروتوكول I2C، يمكن للنظام المضيف من طلب معلومات عن البيانات التعريفية الممتدة لشاشة العرض (EDID) الخاصة بقناة DDC2B.

HDMI®
HIGH-DEFINITION MULTIMEDIA INTERFACE