



Bruksanvisning för  
LCD-skärm  
**AG256FS**

**AOC**

Säkerhet .....	1
Nationella konventioner .....	1
Ström .....	2
Installation .....	3
Rengöring .....	4
Övrigt .....	5
Installation .....	6
Förpackningens innehåll .....	6
Montera stativ och fot .....	7
Justera visningsvinkeln .....	9
Ansluta bildskärmen .....	10
Fästa väggmonteringsarm .....	11
Adaptive-Sync-funktion .....	13
HDR .....	14
Inställning .....	15
Snabbtangenter .....	15
Snabbväxling .....	16
Guide till OSD-knappar (Meny) .....	17
OSD Setting (Bildskärmsinställning) .....	19
Game Setting (Spelinställningar) .....	20
PIP Setting (PIP-inställning) .....	24
Color Setup (Färginställning) .....	26
Audio (Ljud) .....	27
Light FX .....	28
Extra .....	29
LED-indikation .....	31
Felsökning .....	32
Specifikationer .....	33
Allmänna specifikationer .....	33
Förinställda visningslägen .....	34
Stifttilldelningar .....	35
Plug and Play .....	36

# Säkerhet

## Nationella konventioner

Följande underavsnitt beskriver de vedertagna benämningar som används i detta dokument.

### Anmärkningar, försiktighetsåtgärder och varningar

I denna bruksanvisning kan textavsnitt åtföljas av en ikon och tryckt i fet eller kursiv stil. Dessa textavsnitt är anmärkningar, försiktighetsåtgärder och varningar enligt följande:



**OBS!** OBS! indikerar viktig information som hjälper dig att använda systemet på ett bättre sätt.





**FÖRSIKTIGT!** FÖRSIKTIGT indikerar antingen potentiell skada på maskinvara eller dataförlust och beskriver hur du undviker problemet.





**WARNING!** EN WARNING indikerar eventuell risk för personskada och beskriver hur man undviker problemet. Vissa varningar kan visas med ett annat format och kan inkludera en ikon. I sådana fall visas varningen på grund av nationella föreskrifter.


## Ström

 Skärmen ska bara användas från den typ av strömkälla som anges på etiketten. Är du osäker på vilken typ av ström du har i hemmet, kontakta en lokal försäljare eller elleverantör.


 Skärmen är utrustad med en jordad trestiftskontakt, en kontakt med ett tredje (jordat) stift. Kontakten passar bara i jordade vägguttag som en säkerhetsfunktion. Om uttaget inte kan ta en kontakt med tre ledningar, måste en elektriker installera ett passande uttag, eller använd en adapter för att jorda produkter riktigt. Motarbeta inte syftet med den jordade kontakten.

 Dra ut kontakten vid åskväder eller när den inte ska användas under en längre tid. Det skyddar skärmen från skador under spänningssprång.

 Överbelasta inte eluttagslistor och förlängningssladdar. Överbelastning kan resultera i brand eller elektriska stötar.

 För att säkerställa tillfredställande funktion, ska skärmen bara användas med UL-listade datorer som har korrekt konfigurerade mottagare som är markerade mellan 100-240 V, min. 5 A.

 Vägguttaget ska installeras intill utrustningen och ska vara lättåtkomligt.

 Endast för användning med medföljande strömadapter

# Installation

**!** Placera inte bildskärmen på instabila vagnar, stativ, fästen eller bord. Faller bildskärmen kan den skada en person och orsaka allvarlig skada på produkten. Använd endast vagnar, stativ, fästen eller bord som rekommenderas av tillverkaren eller säljs tillsammans med denna produkt. Följ tillverkarens anvisningar vid installation och använd monteringsstillbehör som rekommenderas av tillverkaren. Står produkten på en vagn ska dessa flyttas försiktigt.

**!** För aldrig in föremål i spåret i bildskärmens hölje. Det kan skada kretsarna och orsaka brand eller elektriska stötar. Spill aldrig vätska på bildskärmen.

**!** Placera aldrig produktens framsida på golvet.

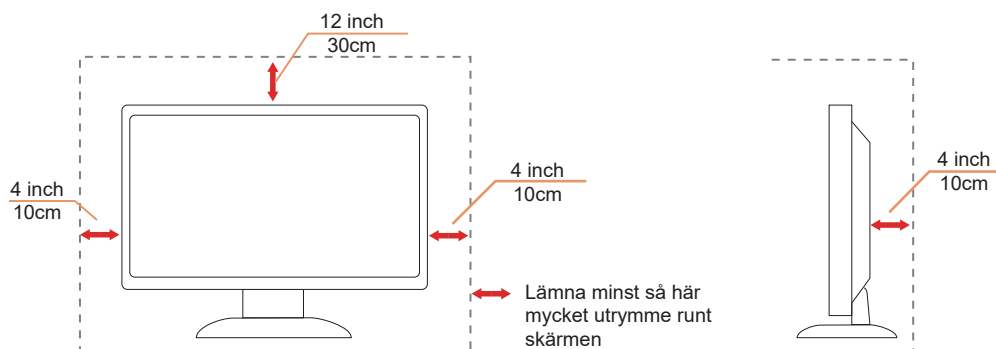
**!** Om skärmen monteras på en vägg eller hylla, använd en sats som godkänts av tillverkaren och följ anvisningarna på satsen.

**!** Lämna plats runt bildskärmen enligt nedan. Annars är ventilationen otillräcklig och överhettning kan därför orsaka brand eller skada på bildskärmen.

**!** För att undvika potentiell skada, exempelvis att panelen lossnar från infattningen, ska skärmen inte lutas ner mer än 5 grader. Om den lutats ner i mer än 5 graders vinkel kommer skador på skärmen inte att täckas av garantin.

Nedan visas det rekommenderade ventilationsområdet runt bildskärmen när den installerats på vägg eller stativet:

## Installation med stativ



# Rengöring


⚠ Rengör kåpan regelbundet med en vattenfuktad, mjuk duk.


⚠ Använd en mjuk bomulls- eller mikrofiberduk vid rengöring. Duken ska vara fuktig och nästan torr, låt ingen vätska komma in i höljet.




⚠ Dra ur elsladden innan produkten rengörs.

## Övrigt

 Om produkten avger en stark lukt, ljud eller rök, ta OMEDELBART ut nätkabeln ur vägguttaget och kontakta ett servicecenter.

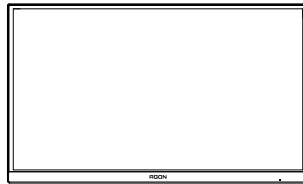
 Kontrollera att ventilationsöppningarna inte blockeras av ett bord eller en gardin.

 Utsätt inte LCD-skärmen för kraftiga vibrationer eller slag under drift.

 Slå inte på och tappa inte bildskärmen under drift eller transport.

# Installation

## Förpackningens innehåll



Monitor

\*



Quick Start Guide

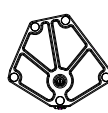
\*



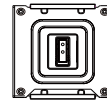
Warranty Card



Stand



Base



Wall Mount Bracket



Screwdriver



Screws



Power Cable

\*



DP Cable

\*



HDMI Cable

\*



USB B-A Cable

\*



Quick Switch Keypad

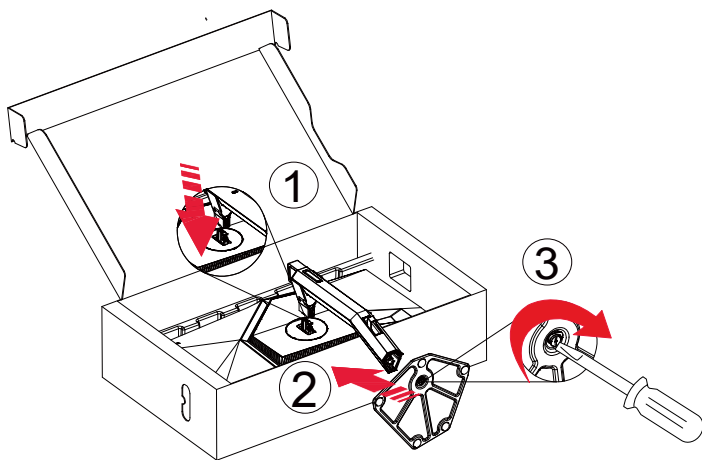
\*Inte alla signalkablar medföljer i alla länder och regioner. Kontrollera med den lokala försäljaren eller AOC:s avdelningskontor för bekräftelse.



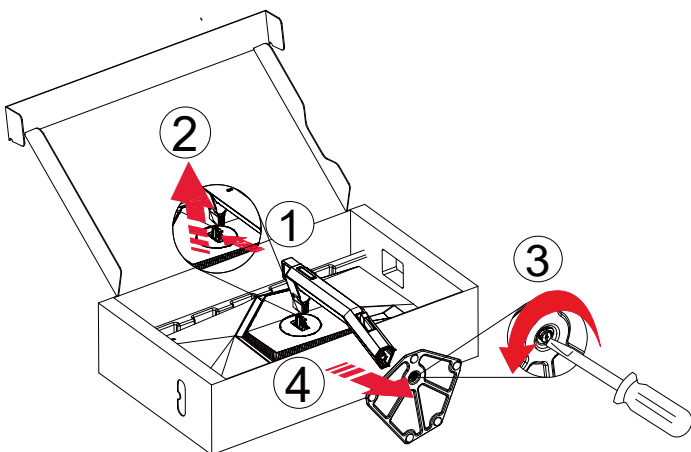
# Montera stativ och fot

Montera eller ta bort stativet enligt stegen nedan.

Installera:



Ta bort:



 **OBS!** Skärmdesignen kan skilja sig från de avbildade.

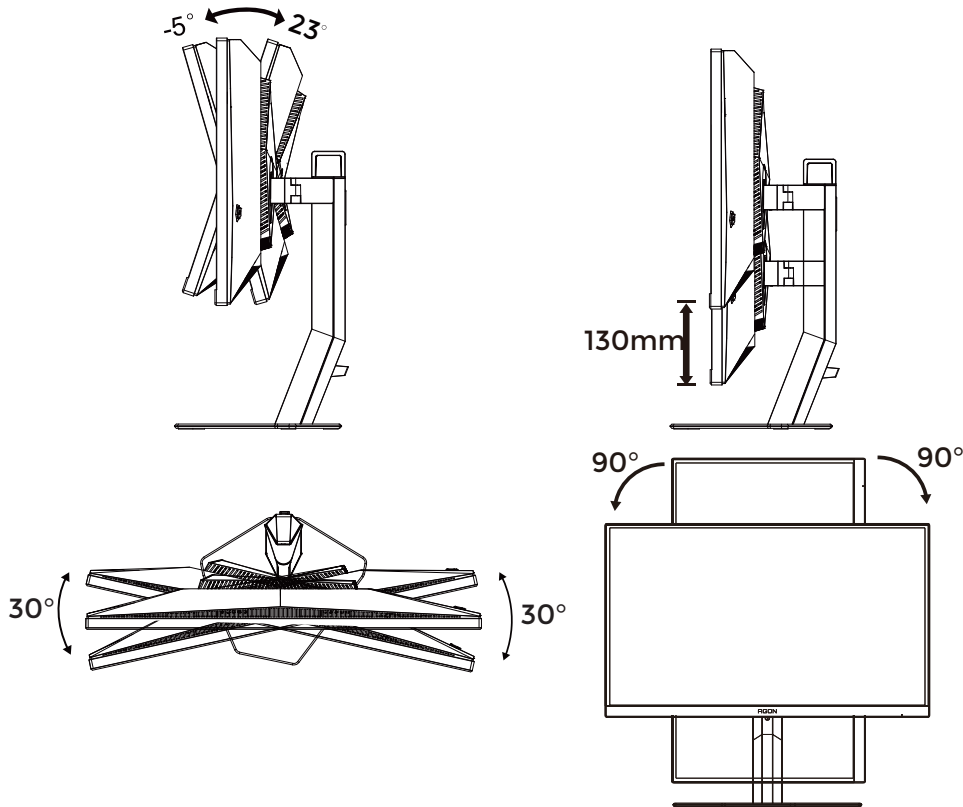


## Justera visningsvinkeln

För bästa bild rekommenderar vi att du tittar på hela bildskärmen rakt framifrån och sedan justerar skärmens vinkel efter egen smak.

Håll stativet så att bildskärmen inte välter när du ändrar vinkeln.

Du kan justera bildskärmen enligt nedan:



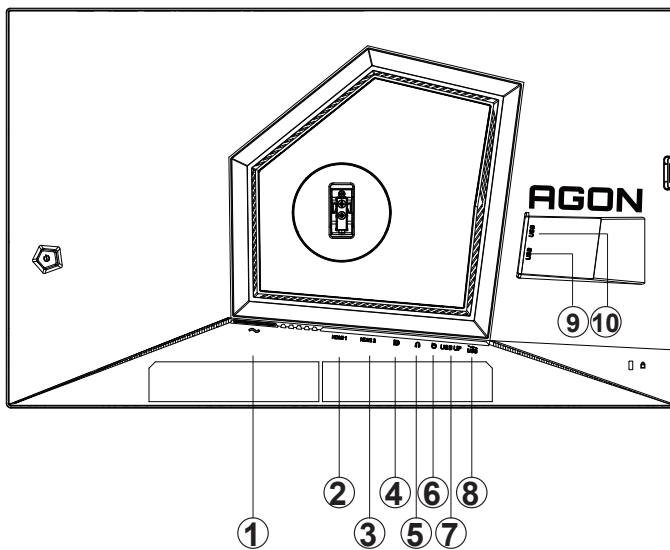
Rör inte vid LCD-skärmen när du ändrar vinkeln. Om du rör vid LCD-skärmen kan det orsaka skador.

### Varning:

1. För att undvika potentiell skada på bildskärmen, exempelvis att panelen lossnar, ska skärmen inte lutats ner mer än 5 grader.
2. Tryck inte på bildskärmen medan du ställer in vinkeln på skärmen. Håll enbart i infattningen.

# Ansluta bildskärmen

Kabelanslutningar på baksidan av skärmen.



1. Strömingång
2. HDMI1
3. HDMI2
4. DP
5. Hörlurar
6. Snabbväxlande knappsats
7. USB3.2 Gen1 uppströms
8. USB3.2 Gen1 nedströms + snabbbladning
9. USB3.2 Gen1 nedströms
10. USB3.2 Gen1 nedströms
11. Mikrofonutgång (Anslut till PC)
12. Snabbväxlande knappsats

## Anslutning till dator

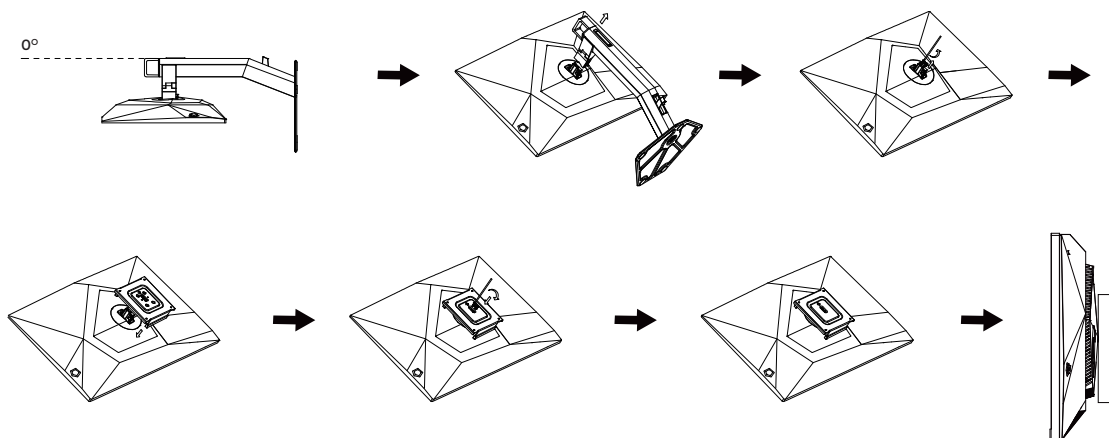
1. Anslut strömkabeln till baksidan av bildskärmen ordentligt.
2. Stäng av datorn och lossa dess nätkabel.
3. Anslut bildsignalkabeln till videokontakten på datorn.
4. Koppla in datorns och bildskärmens strömkabel i ett eluttag.
5. Slå på datorn och bildskärmen.

Om bildskärmen visar en bild, är installationen klar. Visas ingen bild, se felsökningen.

För att skydda utrustningen ska datorn och LCD-skärmen alltid stängas av före anslutning.

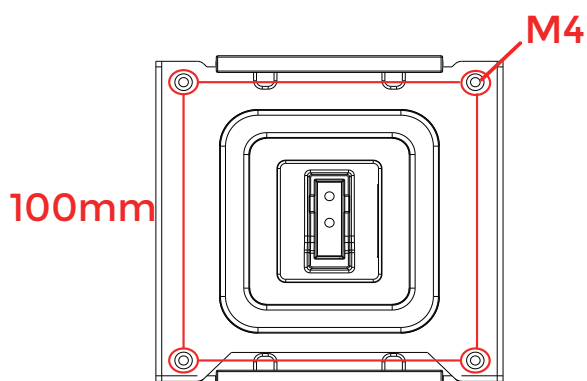
# Fästa väggmonteringsarm

Preparing to Install An Optional Wall Mounting Arm.

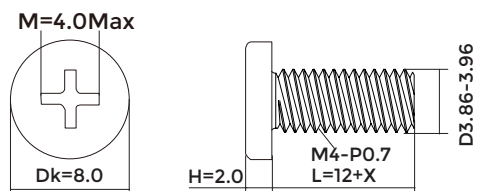



Du kan fästa bildskärmen vid en väggmonteringsarm (köps separat). Koppla bort strömmen innan du utför denna procedur. Följ dessa steg:

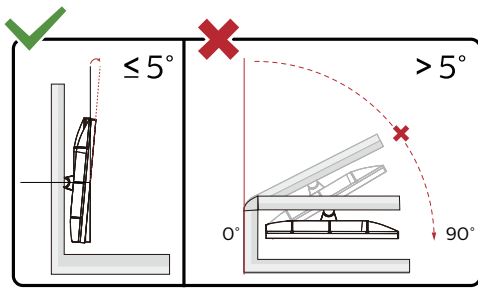
1. Ta bort basen.
2. Följ tillverkarens instruktioner för att sätta ihop väggmonteringsarmen.
3. Placera väggmonteringsarmen baktill på bildskärmen. Rikta in hålen på armen med hålen baktill på bildskärmen.
4. Återanslut sladdarna. Se bruksanvisningen till den valfria väggmonteringsarmen för instruktioner om hur du fäster den vid väggen.



Specifikationer för skruvar till vägghängare: M4\*(12+X)mm (X=Tjocklek på väggfäste)



 Notera : VESA monteringskruvhål finns inte tillgängliga på alla modeller, kontrollera med återförsäljaren eller den officiella avdelningen på AOC.



\* Skärmdesignen kan skilja sig från de avbildade.

**Varning:**

1. För att undvika potentiell skada på bildskärmen, exempelvis att panelen lossnar, ska skärmen inte lutas ner mer än 5 grader.
2. Tryck inte på bildskärmen medan du ställer in vinkeln på skärmen. Håll enbart i infattningen.

# Adaptive-Sync-funktion

1. Adaptive-Sync-funktionen fungerar med DP/HDMI
2. Kompatibla grafikkort: Rekommendationslistan är som nedan och kan också kontrolleras genom att besöka [www.AMD.com](http://www.AMD.com)

## Grafikkort

- Radeon™ RX Vega series
- Radeon™ RX 500 series
- Radeon™ RX 400 series
- Radeon™ R9/R7 300 series (utom R9 370/X, R7 370/X, R7 265)
- Radeon™ Pro Duo (2016)
- Radeon™ R9 Nano series
- Radeon™ R9 Fury series
- Radeon™ R9/R7 200 series (utom R9 270/X, R9 280/X)

## Processorer

- AMD Ryzen™ 7 2700U
- AMD Ryzen™ 5 2500U
- AMD Ryzen™ 5 2400G
- AMD Ryzen™ 3 2300U
- AMD Ryzen™ 3 2200G
- AMD PRO A12-9800
- AMD PRO A12-9800E
- AMD PRO A10-9700
- AMD PRO A10-9700E
- AMD PRO A8-9600
- AMD PRO A6-9500
- AMD PRO A6-9500E
- AMD PRO A12-8870
- AMD PRO A12-8870E
- AMD PRO A10-8770
- AMD PRO A10-8770E
- AMD PRO A10-8750B
- AMD PRO A8-8650B
- AMD PRO A6-8570
- AMD PRO A6-8570E
- AMD PRO A4-8350B
- AMD A10-7890K
- AMD A10-7870K
- AMD A10-7850K
- AMD A10-7800
- AMD A10-7700K
- AMD A8-7670K
- AMD A8-7650K
- AMD A8-7600
- AMD A6-7400K

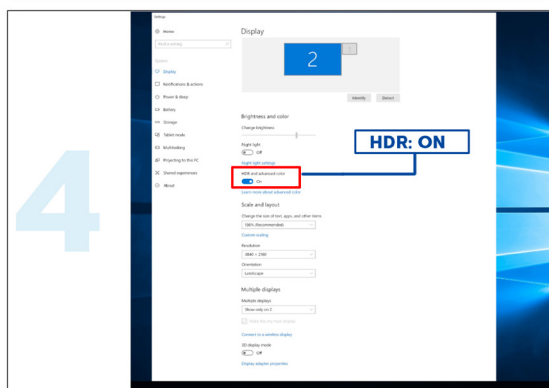
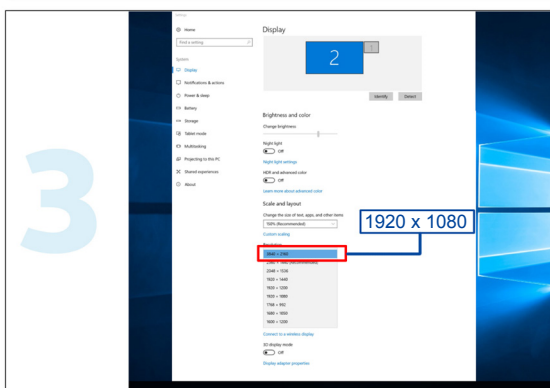
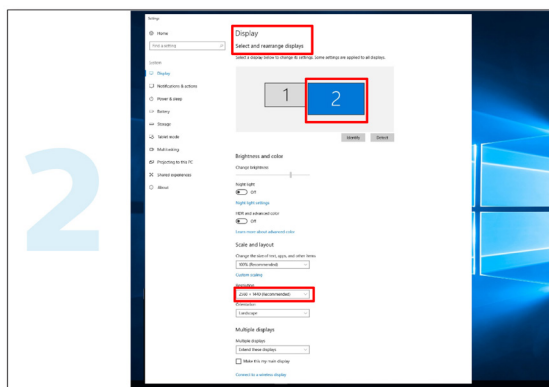
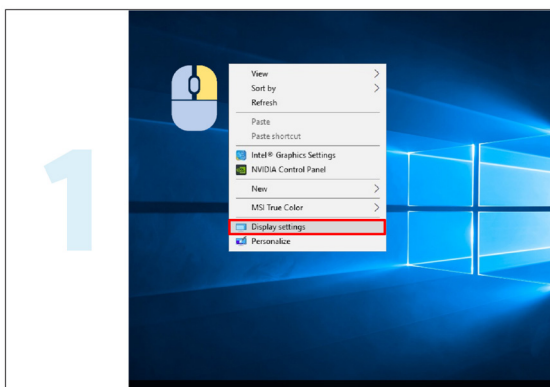
# HDR

Den är kompatibel med ingångssignaler i HDR10-format.

Display kan aktivera HDR-funktionen automatiskt om spelaren och innehållet är kompatibelt. Kontakta enhetens tillverkare och innehållsleverantören för information om kompatibilitet för din enhet och innehåll. Välj "Av" för HDR-funktionen när du inte behöver den automatiska aktiveringsfunktionen.

Obs:

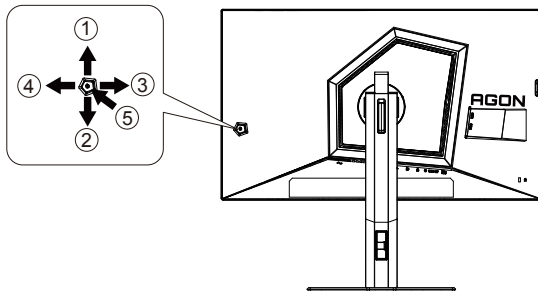
1. Ingen speciell inställning krävs för DisplayPort/HDMI-gränssnitt i WIN10-versioner som är lägre (äldre) än V1703.
2. Endast HDMI-gränssnittet är tillgängligt och DisplayPort-gränssnittet fungerar inte i WIN10-version V1703.
3. 3840x2160 på 50 Hz /60 Hz rekommenderas inte för dator, utan enbart för UHD-spelare eller Xbox-ones / PS4-Pro.
  - a. Displayens upplösning är inställd på 1920\*1080.
  - b. Efter att en applikation har angetts kan den bästa HDR-effekten uppnås när upplösningen ändras till 1920\*1080 (om tillgänglig)





# Inställning

## Snabbtangenter



1	Källa/Avsluta
2	Ned
3	Spelläge/Vänster
4	Höger
5	Ström/Meny/Enter

### Ström/Meny/Enter

Tryck på Ström-knappen för att slå på bildskärmen.

När ingen skärmmeny visas, tryck för att visa skärmmeny eller bekräfta ditt val. Tryck i cirka 2 sekunder för att stänga av bildskärmen.

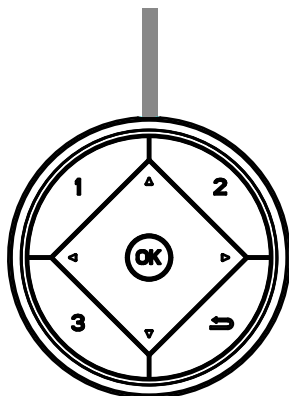
### Spelläge/vänster

När ingen skärmmeny (OSD) visas, tryck på "vänster"-knappen för att öppna spelläget, tryck sedan på "vänster" eller "höger" knapp för att välja spelläge (FPS1, FPS2, FPS3, RTS, Racing, Spelare 1, Spelare 2 eller Spelare 3) efter speltyp.

### Källa/Avsluta

När skärmmeny (OSD) är stängd fungerar knappen Source (Källa) Avsluta som snabbknapp för källan.

## Snabbväxling



◀:

När ingen skärmmeny (OSD) visas, tryck på ◀-knappen för att öppna spelläget, tryck sedan på ◀- eller ▶-knappen för att välja spelläge (FPS, RTS, Racing, Spelare 1, Spelare 2 eller Spelare 3) efter speltyp.

▶:

När ingen skärmmeny (OSD) visas, tryck på knappen ▶ för att aktivera justeringsfältet för Skuggkontroll.  
Menu/OK

När ingen skärmmeny (OSD) visas, tryck för att visa skärmmenyn (OSD) eller bekräfta ditt val.

▲

När skärmmenyn (OSD) är stängd, tryck på knappen ▲ som snabbknapp för källan.

▼

När det inte finns någon OSD, tryck på knappen Dial Point för att visa/dölja Dial Point.

1:

Tryck på 1-knappen för att välja läget Spelare 1

2:

Tryck på 2-knappen för att välja läget Spelare 2

3:

Tryck på 3-knappen för att välja läget Spelare 3

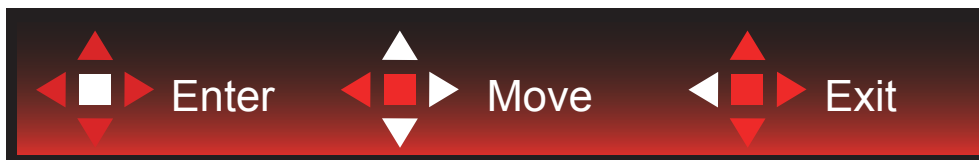
↪

Tryck för att avsluta OSD.

## Guide till OSD-knappar (Meny)



Enter (Öppna): Använd knappen Enter (Öppna) för att öppna nästa OSD-nivå  
Move (Flytta): Använd knappen Vänster / Upp / Ned för att flytta mellan OSD-alternativ  
Exit (Avsluta): Använd knappen Höger för att stänga OSD:n



Enter (Öppna): Använd knappen Enter (Öppna) för att öppna nästa OSD-nivå  
Move (Flytta): Använd knappen Höger / Upp / Ned för att flytta mellan OSD-alternativ  
Exit (Avsluta): Använd knappen Vänster för att stänga OSD:n



Enter (Öppna): Använd knappen Enter (Öppna) för att öppna nästa OSD-nivå  
Move (Flytta): Använd knappen Upp / Ned för att flytta mellan OSD-alternativ  
Exit (Avsluta): Använd knappen Vänster för att stänga OSD:n



Move (Flytta): Använd knappen Left / Right / Down (Vänster/Höger/Ner) för att flytta till OSD-alternativ



Exit (Avsluta): Använd knappen Left (Vänster) för att stänga OSD:n till föregående OSD-nivå  
Enter (Öppna): Använd knappen Right (Höger) för att öppna nästa OSD-nivå  
Select (Välj): Använd knappen Up / Down (Upp/Ner) för att flytta till OSD-alternativ



Enter (Öppna): Använd knappen Enter (Öppna) för att verkställa OSD-inställningen och tillbaka till föregående OSD-nivå  
Select (Välj): Använd knappen Down (Ner) för att justera OSD-inställningen



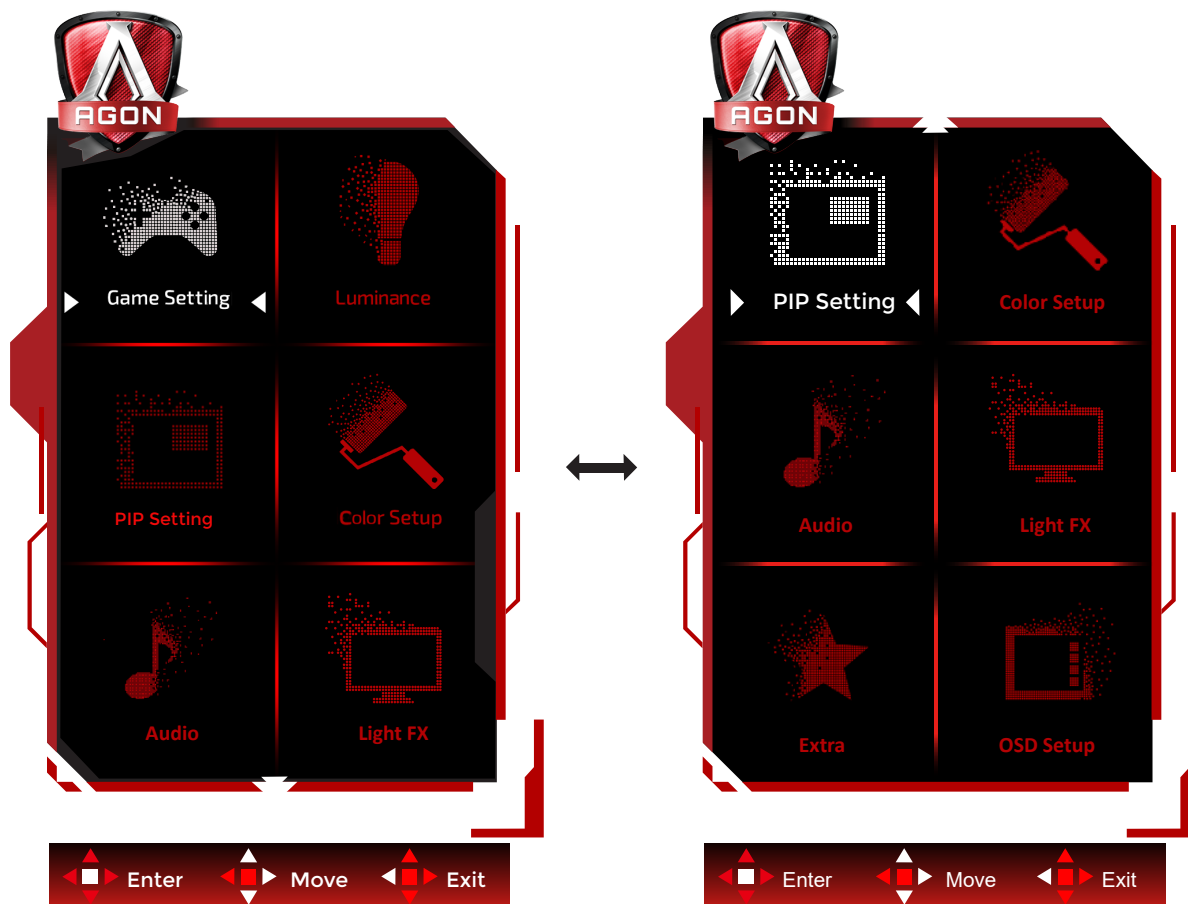
Select (Välj): Använd knappen Up / Down (Upp/Ner) för att justera OSD-inställningen



Enter (Öppna): Använd knappen Enter (Öppna) för att stänga OSD:n till föregående OSD-nivå  
Select (Välj): Använd knappen Left / Right (Vänster/Höger) för att justera OSD-inställningen

# OSD Setting (Bildskärmsinställning)

Grundläggande och enkel instruktion om kontrollknapparna.




- 1). Tryck på MENY-knappen för att aktivera skärmmeny-fönstret.
- 2). Följ knappguiden för att flytta eller välja (justera) OSD-inställningar.
- 3). Låsa/låsa upp skärmmeny: För att låsa eller låsa upp skärmmeny, håll in Neråt-knappen i 10 sekunder när skärmmeny inte är aktiv.

## OBS!

- 1). Om produkten enbart har en signallång, är alternativet "Val av ingång" inaktiverat.
- 2). Endast ett alternativ kan vara aktiverat för de fyra lägena ECO (förutom standardläge), DCR.

## Game Setting (Spelinställningar)



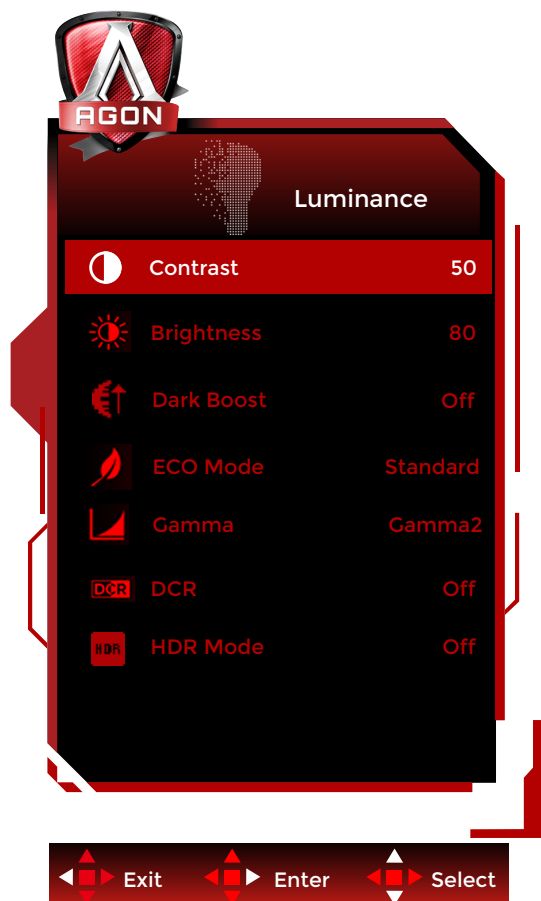
	Game Mode (Spelläge)	FPS1	För att spela FPS1/FPS2/FPS3-spel (förstapersonskjutare). Förbättrar de svarta nivådetaljerna i mörka teman.
		FPS2	
		FPS3	
		RTS	För att spela RTS-spel (Realtidsstrategi). Förbättrar bildkvaliteten.
		Racing	För att spela Racingspel. Ger snabbaste responstid och hög färgmättnad.
		Gamer 1 (Spelare 1)	Användarens inställningar sparas som Gamer 1 (Spelare 1).
		Gamer 2 (Spelare 2)	Användarens inställningar sparas som Gamer 2 (Spelare 2).
		Gamer 3 (Spelare 3)	Användarens inställningar sparas som Gamer 3 (Spelare 3).
		Off (Av)	Ingen optimering genom spelläge.
	Shadow Control (Skuggkontroll)	0-20	<p>Standardinställningarna för Shadow Control (Skuggkontroll) är 0, sedan kan slutanvändaren justera värdet från 0 till 20 eller till 0 för att öka kontrasten för en klar bild.</p> <ol style="list-style-type: none"> <li>Om bilden är för mörk för att detaljerna ska synas ordentligt, justera värdet från 0 till 20 för en klarare bild.</li> <li>Om bilden är för vit för att detaljerna ska synas ordentligt, justera värdet från 20 till 0 för en klarare bild.</li> </ol>


Game Color (Spelfärg)	0-20	Spelfärg ger en nivå mellan 0 och 20 för att justera mättnad för att få en bättre bild.
Sniper Scope (Kikarsikte)	Off (Av) / 1.0 / 1.5 / 2.0	Zooma in lokalt för att göra det lättare att sikta när du skjuter.
MBR	0 ~ 20	MBR (Motion Blur Reduction) ger 0-20 nivåer av justeringar för att minska rörelseoskärpa. Observera: 1. MBR-funktionen kan justeras när Adaptive-Sync är avstängd, den låga ingångsfördröjningen är påslagen och uppdateringsfrekvensen är $\geq 75\text{Hz}$ . 2. Skärmens ljusstyrka minskar när justeringsvärdet ökar.
MBR Sync	Off (Av) / On (På)	Inaktivera eller aktivera MBR Sync (ta bort rörelseoskärpa) OBS! MBR Sync-funktionen kan justeras när Adaptive-Sync är aktiverat och uppdateringsfrekvensen $\geq 75\text{Hz}$ .
Adaptive-Sync	On (På) / Off (Av)	Inaktivera eller aktivera Adaptive-Sync.
Overdrive	Weak (Svag)/ Medium (Medel)/ Strong (Stark)/Boost (Förstärkning) Off (Av)	Justera svarstiden.
Low input Lag (Låg ingångsfördröjning)	On (På) / Off (Av)	Stäng av rambufferten för att minska ingångsfördröjningen
QuickSwitch LED	On (På) / Off (Av)	Inaktivera eller aktivera QuickSwitch LED.
Ramräknare	Av / HögerUpp / HögerNer / VänsterNer / VänsterUpp	Display V-frekvens på det valda hörnet (Ramräknarfunktionen fungerar bara med AMD-grafikkort.)
OverClock (Överklocka)	On (På) / Off (Av)	Inaktivera eller aktivera Överklocka

### OBS!

1. När "HDR-läge" under "Bildinställning" inte är avstängd, så kan "Skuggkontroll" och "Spelfärg" inte justeras.
2. När "HDR-läge" under "Bildinställning" inte är avstängd, så kan "Spelläge" , "Skuggkontroll", "Spelfärg" , "MBR" och "Boost" inte justeras eller väljas under "Overdrive".
3. När färgområdet under Färginställningar är inställt på sRGB kan inte Kontroll av mörkt fält och Spelton justeras.

## Luminance (Luminans)



	Contrast (Kontrast)	0-100	Kontrast från digitalt register.
	Brightness (Ljusstyrka)	0-100	Justering av bakgrundsbelysning
	Dark Boost(Mörk förstärkning)	Off (Av) / Level 1(Nivå 1) / Level 2(Nivå 2) / Level 3(Nivå 3)	Förbättra skärmdetaljerna i det mörka eller ljusa området för att justera ljusstyrkan i det ljusa området och se till att det inte är övermättat.
	Eco mode (Sparläge)	Standard	Standardläge
		Text	Textläge
		Internet	Internetläge
		Game (Spel)	Spelläge
		Movie (Film)	Filmläge
		Sports (Sport)	Sportläge
		Reading (Läs)	Läsläge
		Uniformity	Uniformity
	Gamma	Gamma1	Justera till Gamma 1
		Gamma2	Justera till Gamma 2
		Gamma3	Justera till Gamma 3
DCR	Off (Av)/ On (På)	Avaktivera/ Aktivera dynamiskt kontrastförhållande	
HDR	Off (Av)	Ställ in HDR-profilen enligt dina användningskrav. Observera: När HDR upptäcks visas alternativet HDR för justering.	
	DisplayHDR		
	HDR Picture (HDR Bild)		
	HDR Movie (HDR Film)		
	HDR Game (HDR Spel)		

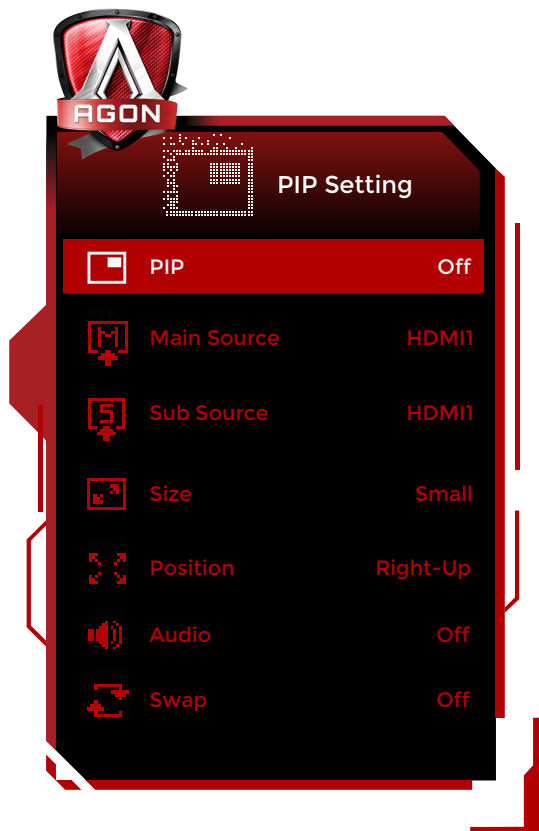



	HDR Mode	Off (Av)	Välj HDR-läge.
		HDR Picture (HDR Bild)	
		HDR Movie (HDR Film)	
		HDR Game (HDR Spel)	

**OBS!**

1. När "HDR-läge" under "Bildinställning" inte är avstängd, så kan "Kontrast", "Sparläge", "Ekoläge" och "Gamma" inte justeras.
2. När "HDR-läge" under "Bildinställning" inte är avstängd, så kan inga objekt under "Luminans" justeras.
3. När färgutrymmet under Färginställningar är inställt på sRGB kan inte punkterna Kontrast, Mörk förstärkning, Sparläge, Gamma och HDR/HDR-läge justeras.

## PIP Setting (PIP-inställning)



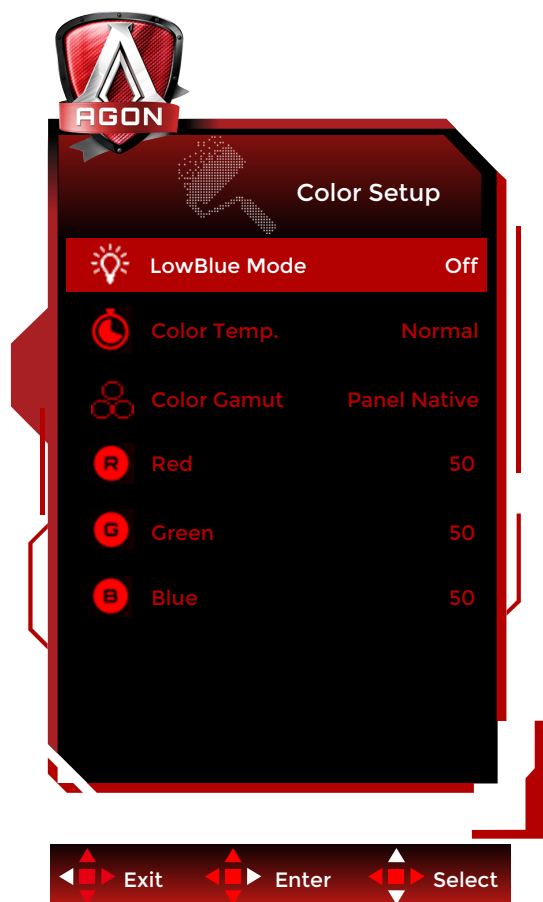
	PIP	Off (AV) / PIP / PBP	Avaktivera eller aktivera PIP eller PBP.
	Main Source (Huvudkälla)		Välj huvudkälla för skärmen.
	Sub Source (Underkälla)		Välj underkälla för skärmen.
	Size (Storlek)	Small (Liten) / Middle (Mellan) / Large (Stor)	Välj skärmstorlek.
	Position	Right-up (Höger-upp)	Ställ in skärmens placering.
		Right-down (Höger-ner)	
		Left-up	
		Left-down	
	Audio (Ljud)	On (På): PIP-ljud	Avaktivera eller aktivera Ljudinställning.
		Off (Av): Huvudljud	
Swap (Byt)	On (På): Byt	Byt skärmkälla.	
	Off (Av): ingen åtgärd		

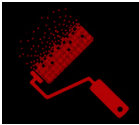
**Observera:**

- 1). När "HDR" under "Ljusstyrka" är inställt på icke stängt läge kan inte alla objekt under "PIP-inställning" justeras.
- 2). Färgjusteringen i OSD-menyn gäller endast för huvudskärmen, så huvudskärmen och underskärmen kan ha olika färger.
- 3). När PBP/PIP är aktiverat visas kompatibiliteten för huvudskärmen/underskärmens ingångskälla i följande tabell:

PIP/PBP		Main source		
		HDMI1	HDMI2	DP
Sub source	HDMI1	V	V	V
	HDMI2	V	V	V
	DP	V	V	V

## Color Setup (Färginställning)



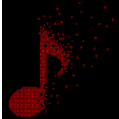
	LowBlue Mode (LowBlue-läge)	Av / Multimedia / Internet / Office / Läsning	Minska blåsljusvägen genom att kontrollera färgtemperaturen.
	Color Temp. (Färgtemperatur)	Warm (Varm)	Återkalla varm färg från EEPROM.
		Normal	Återkalla normal färg från EEPROM.
		Cool (Kall)	Återkalla kall färg från EEPROM.
		User (Användare)	Röd förstärkning från Digital-register Grön förstärkning från Digital-register. Blå förstärkning från Digital-register
	Color Gamut (Färg-gamut)	Panel Native (Panel nativo)	Standard color space panel. (Panel de espacio de color estándar.)
		sRGB	Espacio de color sRGB.
	Red (Röd)	0-100	Röd förstärkning från Digital-register.
	Green (Grön)	0-100	Grön förstärkning från Digital-register.
	Blue (Blå)	0-100	Blå förstärkning från Digital-register.

### OBS!

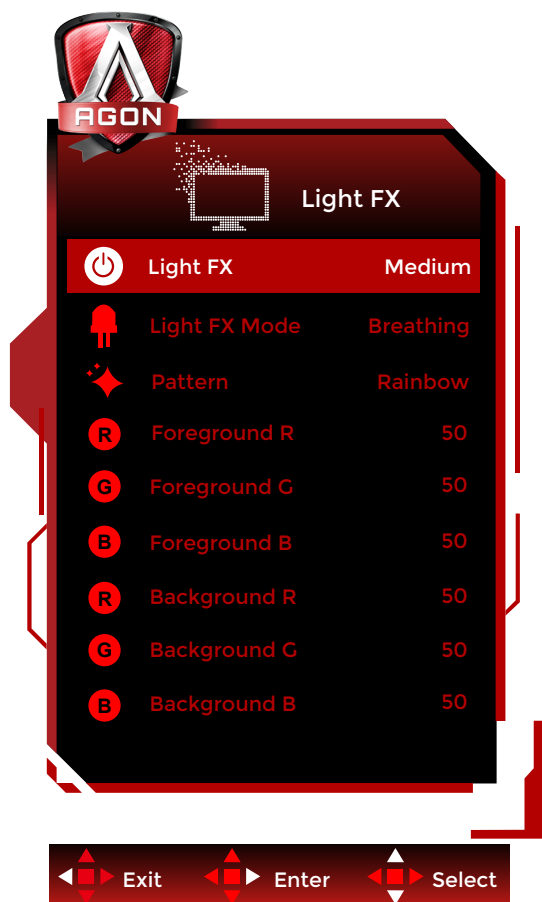
- 1.När "HDR-läge" under "Bildinställning" inte är avstängd, så kan inga objekt under "Färginställning" inte justeras.
- 2.När färgområde är inställt på sRGB kan alla andra objekt under färginställningar inte justeras.


# Audio (Ljud)



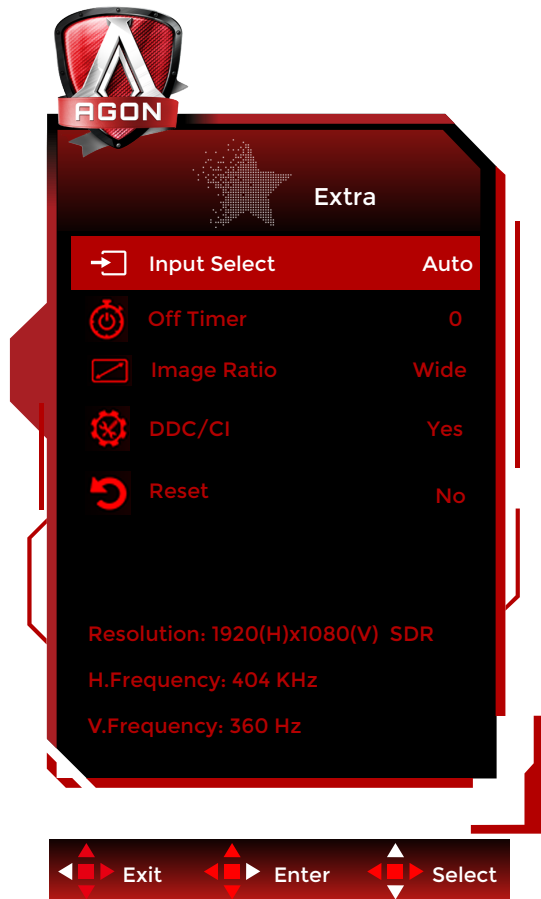
	Volym	0-100	Justera volyminställning
---	-------	-------	--------------------------

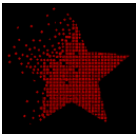
## Light FX



	Light FX	Av/Låg/Mellan/Stark	Välj intensitet för Light FX.
	Light FX-läge	Ljud1/ Ljud2/ Statisk/ Enk. förskj./Gradv. förskj./Enkel fyllning/ Envägsfylln./ Tvåvägsfylln./Andas/ Rörelsepunkt/Zoom/ Missfärgning/Vattenvåg/ Blinkar/Demo	Välj Light FX-läge
	Mönster	Red (Röd) / Green (Grön) / Blue (Blå) / Rainbow (Regnbåge) / User Define (Användardefinierad)	Välj Light FX-mönster
	Förgrund R	0-100	Användaren kan även justera Light FX-förgrundsfärgen när Mönsterinställning är användardefinierad
	Förgrund G		
	Förgrund B		
	Bakgrund R	0-100	Användaren kan även justera Light FX-bakgrundsfärgen när Mönsterinställning är användardefinierad
	Bakgrund G		
	Bakgrund B		

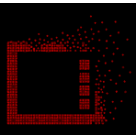
## Extra



	Input Select (Välj Inmatning)	AUTO/HDMI1/ HDMI2/ DP	Välj insignalkälla
	Off timer (Avstängningstimer)	0-24 timmar	Välj avstängningstid
	Image Ratio (Bildförhållande)	Bred / Förhållande / 4:3 / 1:1 / 17"(4:3) / 19"(4:3) / 19"(5:4) / 19"W(16:10) / 21.5"W(16:9) / 22"W(16:10) / 23"W(16:9) / 23.6"W(16:9) / 24"W(16:9)	Välj bildförhållande för visning.
	DDC/CI	ja eller nej	Slå PÅ/AV DDC/CI-support
	Reset (Återställ)	ja eller nej	Återställ menyn till standard

## OSD Setup (Bildskärmsinställning)



	Language (Språk)		Välj bildskärmspråk
	Timeout	5-120	Justera bildskärmens timeout
	DP Capability (DPkapacitet) (för vissa modeller)	1.1/1.2/1.4	Välj DP1.2/1.4 för DP-kapacitet om DP-videoinnehållet stödjer DP1.2/1.4, välj annars DP1.1. Observera att endast DP1.2/1.4 stöder funktionen Adaptive-Sync function
	H. Position (Position-H)	0-100	Justera skärmenens horisontella läge
	V. Position (Position-V)	0-100	Justera skärmenens vertikala läge
	Transparence (Transparens)	0-100	Justera bildskärmens transparens
	Break Reminder (Påminnelse om rast)	på eller av	Påminnelse om rast om användaren arbetar kontinuerligt i mer än 1 timme



## LED-indikation

Status	LED-lampans färg
Fullt strömläge	Vit
Aktiv avstängning	Orange

# Felsökning

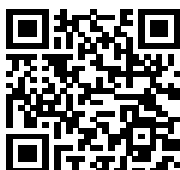
Problem och fråga	Möjliga lösningar
<b>Strömindikatorn lyser inte</b>	Kontrollera att strömbrytaren är PÅ och att elsladden är rätt isatt i ett jordat uttag och i bildskärmen.
<b>Inga BILDER PÅ SKÄRMEN</b>	<ul style="list-style-type: none"> <li>• Är strömkabeln korrekt ansluten? Kontrollera att elsladdens anslutning och strömtillförseln.</li> <li>• Är videokabeln korrekt ansluten? (Ansluten med VGA-kabel) Kontrollera VGA-kabelanslutningen. (Ansluten med HDMI-kabel) Kontrollera HDMI-kabelanslutningen. (Ansluten med DP-kabel) Kontrollera DP-kabelanslutningen. * VGA/HDMI/DP-ingång finns inte på alla modeller.</li> <li>• Om strömmen är på, starta om datorn för att se den första skärmen (inloggningsskärmen) Om startskärmen (inloggningsskärmen) visas, starta om datorn i tillämpligt läge (säkert läge för Windows 7/8/10) och ändra videokortets frekvens.(Se Inställning av optimal upplösning) Om den första skärmen (inloggningsskärmen) inte visas, kontakta servicecentret eller din återförsäljare.</li> <li>• Visas "Inmatning stöds inte" på skärmen? Du kan se bilden när signalen från videokortet överskrider den maximala upplösningen och frekvensen som bildskärmen kan hantera riktigt. Justera den maximala upplösningen och frekvensen som bildskärmen kan hantera riktigt.</li> <li>• Kontrollera att drivrutinerna för AOC:s bildskärmar har installerats.</li> </ul>
<b>Suddig bild och problem med skuggbilder</b>	Ställ in kontrast- och ljusstyrkekontrollerna. Tryck på snabbknappen (AUTO). Kontrollera att du inte använder en förlängningssladd eller kopplingsdosa. Vi rekommenderar att du ansluter bildskärmen direkt till videokortets utgångskontakt på baksidan.
<b>Bilden studsar, flimrar eller vågmönster uppträder på bilden</b>	Flytta elektriska apparater som kan orsaka elektriska störningar så långt bort från bildskärmen som möjligt. Använd den högsta uppdateringsintervall din bildskärm klarar med den upplösning du använder.
<b>Bildskärmen har fastnat i aktiv avstängning</b>	Datorns strömbrytare ska vara i påslaget läge. Datorns videokort ska passa exakt i öppningen. Kontrollera att bildskärmens videokortkabel sitter ordentligt i datorn. Kontrollera bildskärmens vidokabel och se till att inga stift är böjda. Kontrollera att datorn fungerar genom att trycka på CAPS LOCK-tangenten på tangentbordet samtidigt som du tittar på LED-indikationen för CAPS LOCK. LED-indikationen ska TÄNDAS eller SLÄCKAS när du tryckt på CAPS LOCK-tangenten.
<b>Saknar EN AV DE PRIMÄRA FÄRGERNA(RÖD, GRÖN eller BLÅ)</b>	Kontrollera bildskärmens vidokabel och se till att inga stift är skadat. Kontrollera att bildskärmens videokortkabel sitter ordentligt i datorn.
<b>SKÄRMBILDEN ÄR INTE CENTRERAD ELLERhar inte RÄTT STORLEK</b>	Justera Position-H och Position-V eller tryck på snabbknappen (AUTO).
<b>Bilden HAR FÄRGFEL(VITT SER INTE VITT UT)</b>	Justera RGB-färg eller välj önskad färg.
<b>Horisontella ELLER VERTIKALA STÖRNINGAR PÅskärmen</b>	Använd avstängningsläget i Windows 7/8/10 för att justera Klockan och Fokus. Tryck på snabbknappen (AUTO).
<b>Föreskrifter och Service</b>	Se informationen i Föreskrifter och Service i CD-bruksanvisningen eller <a href="http://www.aoc.com">www.aoc.com</a> (för att hitta modellen du har köpt där du bor och för att hitta informationen i Föreskrifter och Service på sidan Support.)

# Specifikationer

## Allmänna specifikationer

Panel	Modellnamn	AG256FS		
	Skärmtyp	TFT LCD-färgskärm		
	Visningsyta	62,2 cm diagonalt		
	Pixeltäthet	0,2829mm (H) × 0,2802mm (V)		
	Display Color (Färgvisning)	16,7 miljoner färger		
Övrigt	Horisontell frekvens	30~280kHz(HDMI) 30~440kHz(DP)		
	Horisontell skärmstorlek (maximal)	543.168mm		
	Vertikal frekvens	48~240Hz(HDMI) 48~390Hz(DP)		
	Vertikal skärmstorlek (maximal)	302.616mm		
	Optimal förinställd upplösning	1920x1080@60Hz		
	Max resolution	1920x1080@240Hz (HDMI) 1920x1080@390Hz* (DP)		
	Plug & Play	VESA DDC2B/CI		
	Strömkälla	100-240V~ 50/60Hz 1.5A		
	Effektförbrukning	Typisk (standard ljusstyrka och kontrast)	35W	
		Max. (ljusstyrka = 100, kontrast = 100)	≤95W	
Vänteläge		≤0.5W		
Fysiska egenskaper	Anslutningstyp	HDMIx2/DP/USB UP/USBx4/Earphone		
	Signalkabeltyp	Borttagbar		
Miljö	Temperatur	Drift	0°C~ 40°C	
		Ur drift	-25°C~ 55°C	
	Luftfuktighet	Drift	10 ~ 85 % (utan kondens)	
		Ur drift	5 % ~ 93% (utan kondens)	
	Höjd	Drift	0 - 5 000 m (0 – 16404 fot)	
		Ur drift	0 - 12 192 m (0 – 40000 fot)	

\*:Överklockning får man när upplösningen är på 1920x1080@390 Hz. Om det uppstår fel på skärmen under överklockning, justera uppdateringsintervallet till 360 Hz.



## Förinställda visningslägen

STANDARD	UPPLÖSNING(±1Hz)	HORISONTELL FREKVENNS (kHz)	VERTIKAL FREKVENNS (Hz)
VGA	640x480@60Hz	31.469	59.94
VGA	640x480@67Hz	35	66.667
VGA	640x480@72Hz	37.861	72.809
VGA	640x480@75Hz	37.5	75
VGA	640x480@100Hz	51.08	99.769
VGA	640x480@120Hz	61.91	119.518
DOS MODE	720x400@70Hz	31.469	70.087
DOS MODE	720x480@60Hz	29.855	59.710
SD	720x576@50Hz	31.25	50
SVGA	800x600@56Hz	35.156	56.25
SVGA	800x600@60Hz	37.879	60.317
SVGA	800x600@72Hz	48.077	72.188
SVGA	800x600@75Hz	46.875	75
SVGA	800x600@100Hz	63.684	99.662
SVGA	800x600@120Hz	76.302	119.97
SVGA	832x624@75Hz	49.725	74.551
XGA	1024x768@60Hz	48.363	60.004
XGA	1024x768@70Hz	56.476	70.069
XGA	1024x768@75Hz	60.023	75.029
XGA	1024x768@100Hz	81.577	99.972
XGA	1024x768@120Hz	97.551	119.989
SXGA	1280x1024@60Hz	63.981	60.02
SXGA	1280x1024@75Hz	79.975	75.025
Full HD	1920x1080@60Hz	67.5	60
Full HD	1920x1080@120Hz	135	120
Full HD	1920x1080@144Hz	161.999	144
Full HD	1920x1080@240Hz	274.519	240
Full HD(DP)	1920x1080@270Hz	299.702	270
Full HD(DP)	1920x1080@300Hz	333	300
Full HD(DP)	1920x1080@330Hz	366.3	330
Full HD(DP)	1920x1080@360Hz	403.56	360
Full HD(DP OC)	1920x1080@390Hz	417.6	390

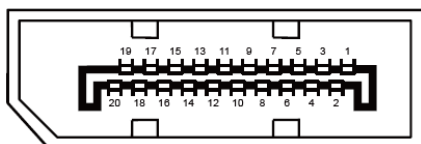
Obs! Enligt VESA-standarden kan det förekomma en viss avvikelse (+/- 1 Hz) vid beräkning av uppdateringsfrekvensen (fältfrekvensen) för olika operativsystem och grafikkort. För att förbättra kompatibiliteten har den nominella uppdateringsfrekvensen för den här produkten avrundats. Se den faktiska produkten.

## Stifttilldelningar



19-stift signalkabel för färgdisplay

Stift nr.	Signalnamn	Stift nr.	Signalnamn	Stift nr.	Signalnamn
1.	TMDS Data 2+	9.	TMDS-data 0-	17.	DDC/CEC jord
2.	TMDS Data 2 skärm	10.	TMDS-klocka +	18.	+5V ström
3.	TMDS-data 2-	11.	TMDS klockskärm	19.	Hot Plug-detektering
4.	TMDS Data 1+	12.	TMDS-klocka -		
5.	TMDS Data 1 skärm	13.	CEC		
6.	TMDS-data 1-	14.	Reserverad (N.C. på enhet)		
7.	TMDS Data 0+	15.	SCL		
8.	TMDS Data 0 skärm	16.	SDA		



20-stift signalkabel för färgdisplay

Stiftnr.	Signalnamn	Stiftnr.	Signalnamn
1	ML_Lane 3 (n)	11	GND
2	GND	12	ML_Lane 0 (p)
3	ML_Lane 3 (p)	13	CONFIG1
4	ML_Lane 2 (n)	14	CONFIG2
5	GND	15	AUX_CH(p)
6	ML_Lane 2 (p)	16	GND
7	ML_Lane 1 (n)	17	AUX_CH(n)
8	GND	18	Hot Plug-detektering
9	ML_Lane 1 (p)	19	Retur DP_PWR
10	ML_Lane 0 (n)	20	DP_PWR

# Plug and Play

## Plug & Play DDC2B-funktion

Denna bildskärm har VESA DDC2B-kapacitet i enlighet med VESA DDC STANDARD. Den ger bildskärmen möjlighet att informera värdsystemet om sin identitet och, beroende på vilken DDC-nivå som används, kommunicera ytterligare information om visningsmöjligheterna.

DDC2B är en tvåvägs datakanal som baseras på I2C-protokollet. Värden kan begära EDID-information över DDC2B-kanalen.