



Navodila za uporabo OLED-monitorja

AG276QZD2

Glede na značilnosti izdelkov OLED je zaslon priporočljivo vzdrževati v skladu z zahtevami navodil za uporabnika, zato da se zmanjša verjetnost pojava zadrževanja slike.

AOC

www.aoc.com

©2024 AOC. All Rights Reserved

HDMI[®]
HIGH-DEFINITION MULTIMEDIA INTERFACE

Varnost	1
Dogovorjene oznake	1
Napajanje	2
Namestitvev	3
Čiščenje	4
Drugo	5
Nastavitvev	6
Vsebina paketa	6
Namestitvev stojala in podstavka	7
Prilagajanje zornega kota.....	9
Priklop monitorja	10
Montaža na steno.....	11
Funkcija prilagodljive sinhronizacije	12
HDR	13
Vzdrževanje zaslona	14
Prilagajanje.....	16
Hitre tipke	16
Funkcije tipk v zaslonskem meniju.....	17
OSD Setting (Nastavitve OSD)	19
Game Setting (Nastavitvev igre).....	20
Luminance (Svetilnost)	22
PIP Setting (Nastavitve PIP (slike v sliki).....	23
Color Setup (Nastavitvev barv).....	24
Audio.....	25
Light FX	26
Extra (Dodatno)	27
OSD Setup (Nastavitve OSD).....	29
Indikator LED	30
Odpravljanje težav.....	31
Specifikacije.....	32
Splošne specifikacije.....	32
Prednastavljeni načini zaslona.....	34
Določitve nožic	36
Plug and Play	37

Varnost

Dogovorjene oznake

Naslednja podpoglavja opisujejo dogovorjene oznake, uporabljene v tem dokumentu.

Opombe, svarila in opozorila

V priročniku so nekateri deli besedil opremljeni z ikono in natisnjeni odebeljeno ali ležeče. Ti deli so opombe, svarila in opozorila in se uporabljajo, kot sledi:



OPOMBA: OPOMBA označuje pomembne informacije, ki vam pomagajo bolje uporabljati vaš računalniški sistem.





POZOR: POZOR označuje možnost poškodbe strojne opreme ali izgubo podatkov in vam svetuje, kako se težavi izogniti.





OPOZORILO: OPOZORILO označuje nevarnost telesne poškodbe in navaja, kako preprečite težavo. Nekatera opozorila so lahko prikazana v drugačnih oblikah brez ikone. V takšnih primerih je predstavitev opozorila določena s strani regulativnega organa.


Napajanje

 Monitor lahko priklopite le na vir napajanja, ki je označen na nalepki. Če niste prepričani o vrsti električnega napajanja doma, se posvetujte s trgovcem ali z lokalnim dobaviteljem električne energije.


 Monitor je opremljen s tripolnim ozemljenim vtičem, takšnim, ki ima na voljo tudi tretji (ozemljitvenim) pol. Ta vtič se prilega samo v ozemljeno električno vtičnico. To je varnostna funkcija. Če v obstoječo vtičnico ni mogoče vstaviti tripolnega vtiča, naj vam električar namesti pravilno vtičnico, ali pa za varno ozemljitev naprave uporabite adapter. Ne poskušajte zaobiti varnostne funkcije ozemljenega vtiča.

 V primeru nevihte ali če naprave dlje časa ne boste uporabljali, jo izključite iz napajanja. Monitor boste s tem zaščitili pred poškodbami zaradi napetostnih nihanj.

 Ne preobremenjujte razdelilnikov in podaljškov. Preobremenitev lahko povzroči požar ali električni udar.

 Za zagotavljanje zadovoljivega delovanja, monitor uporabljajte le skupaj UL predpisanimi računalniki, ki imajo primerno konfiguriran sprejemnik, označen med 100–240 izmeničnega toka, najmanj 5 A.

 Stenska vtičnica naj bo nameščena blizu opreme in lahko dosegljiva.

 Samo za uporabo s priloženim napajalnikom
Proizvajalci: DELTA ELECTRONICS, INC. Model : ADP-120VH D

Namestitev

! Monitorja ne postavljajte na nestabilno držalo, stojalo, konzolo ali mozo. Če monitor pade, lahko poškoduje osebo in povzroči resno škodo na izdelku. Uporabite samo držala, stojala, konzole oziroma mize, ki jih priporoča proizvajalec ali pa so priloženi izdelku. Pri nameščanju izdelka sledite navodilom proizvajalca in uporabljajte le namestitvene dodatke, ki jih priporoča proizvajalec. Izdelek na stojalu je treba premikati zelo pazljivo.

! V režo monitorjevega ohišja ne potiskajte nobenih predmetov. To lahko poškoduje električne dele, kar povzroči požar ali električni udar. Po monitorju nikoli ne polivajte tekočin.

! Sprednje strani monitorja ne polagajte na tla.

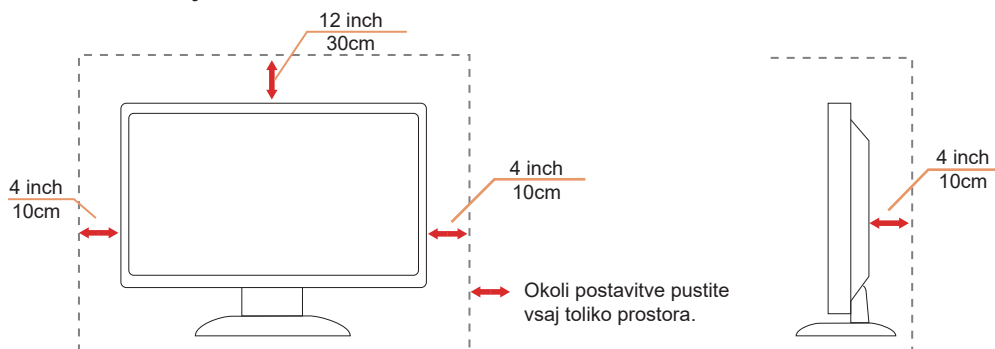
! Če želite monitor namestiti na steno ali postaviti na polico, uporabite odobreni montažni pribor in sledite navodilom proizvajalca za montažo.

! Okoli monitorja pustite nekaj prostora, kot je prikazano spodaj. V nasprotnem primeru je lahko kroženje zraka nezadostno, zato lahko pregrevanje povzroči požar ali poškodbe na monitorju.

! Če želite preprečiti morebitne poškodbe, npr. odstopanje plošče iz okvirja, zagotovite, da monitor ni nagnjen navzdol za več kot –5 stopinj. Če prekoračite največji dovoljeni kot navzdol, ki znaša –5 stopinj, jamstvo ne krije morebitnih poškodb monitorja.

Spodaj so prikazana priporočena prezračevalna območja okoli monitorja, če je ta nameščen na steno ali stojalo:

Namestitev na stojalo



Čiščenje






! Omarico redno čistite z mehko krpo, navlaženo z vodo.

! Pri čiščenju uporabite mehko krpo iz bombaža ali mikrovlaken. Krpa naj bo vlažna in skoraj suha, da preprečite vdor tekočine v ohišje.



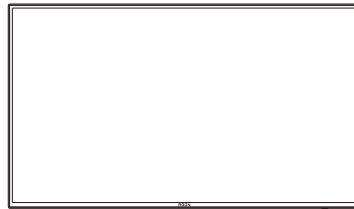
! Pred čiščenjem izdelka odklopite napajalni kabel.

Drugo

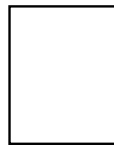
-  Če iz izdelka prihaja čuden vonj, zvok ali dim, TAKOJ odklopite napajalni kabel in stopite v stik s servisnim centrom.
-  Prepričajte se, da kakšna miza ali zavesa ne ovira prezračevalnih odprtín.
-  Med delovanjem OLED-monitor ne sme biti izpostavljen večjim vibracijam oziroma močnim udarcem.
-  Med njegovim delovanjem oziroma transportom, pazite, da monitorja ne izpostavljate udarcem oziroma padcem.
-  Glede na značilnosti izdelkov OLED tega izdelka ni priporočljivo uporabljati neprekinjeno več kot štiri ure. Izdelek vsebuje številne tehnologije za zmanjšanje pojava zadrževanja slike. Za več informacij si oglejte poglavje o vzdrževanju zaslona.

Nastavitev

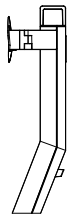
Vsebina paketa



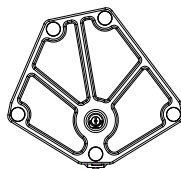
Quick Start



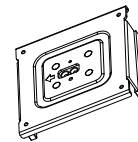
Warranty card



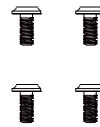
Stand



Base



Wall Mount Bracket



Stand Screws



Screwdriver



Power Cable



Adaptor



DP Cable



HDMI Cable



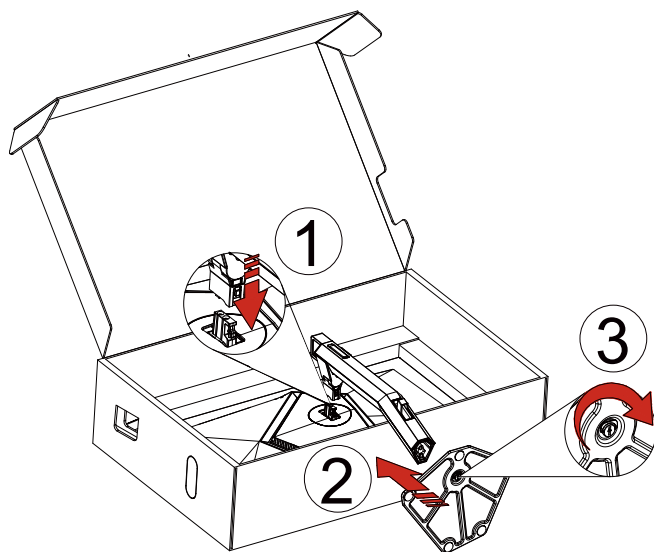
USB Cable

* Za vse države in regije ne bodo na voljo vsi signalni kabli. Za podrobnosti se obrnite na lokalnega trgovca ali podružnico AOC.

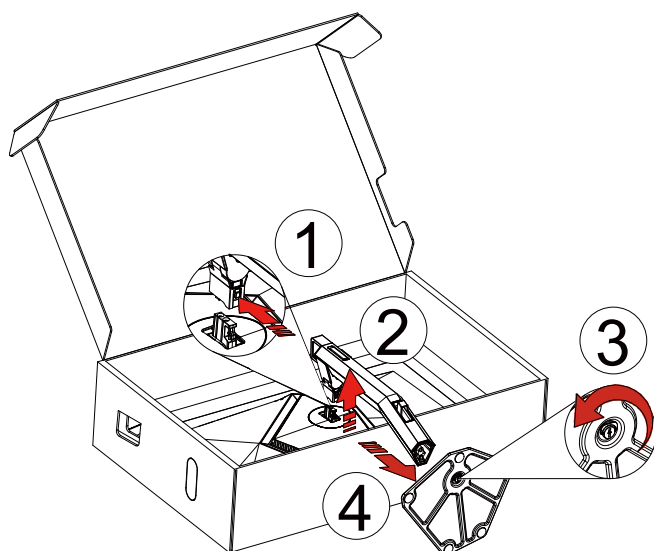
Namestitev stojala in podstavka

Ko nameščate ali snemate stojalo, sledite spodaj opisanim korakom.

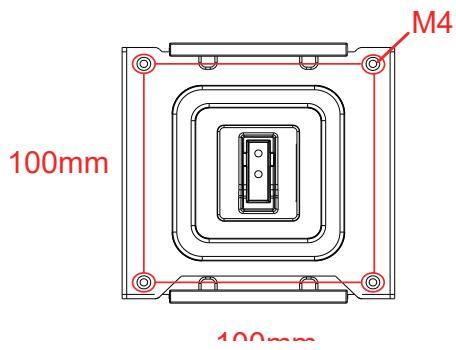
Namestitev:



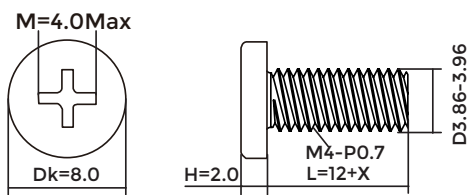
Odstranitev:



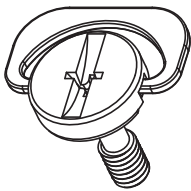
Stenski obešalnik:



Specifikacije za vijake stenskega obešalnika: M4*12mm

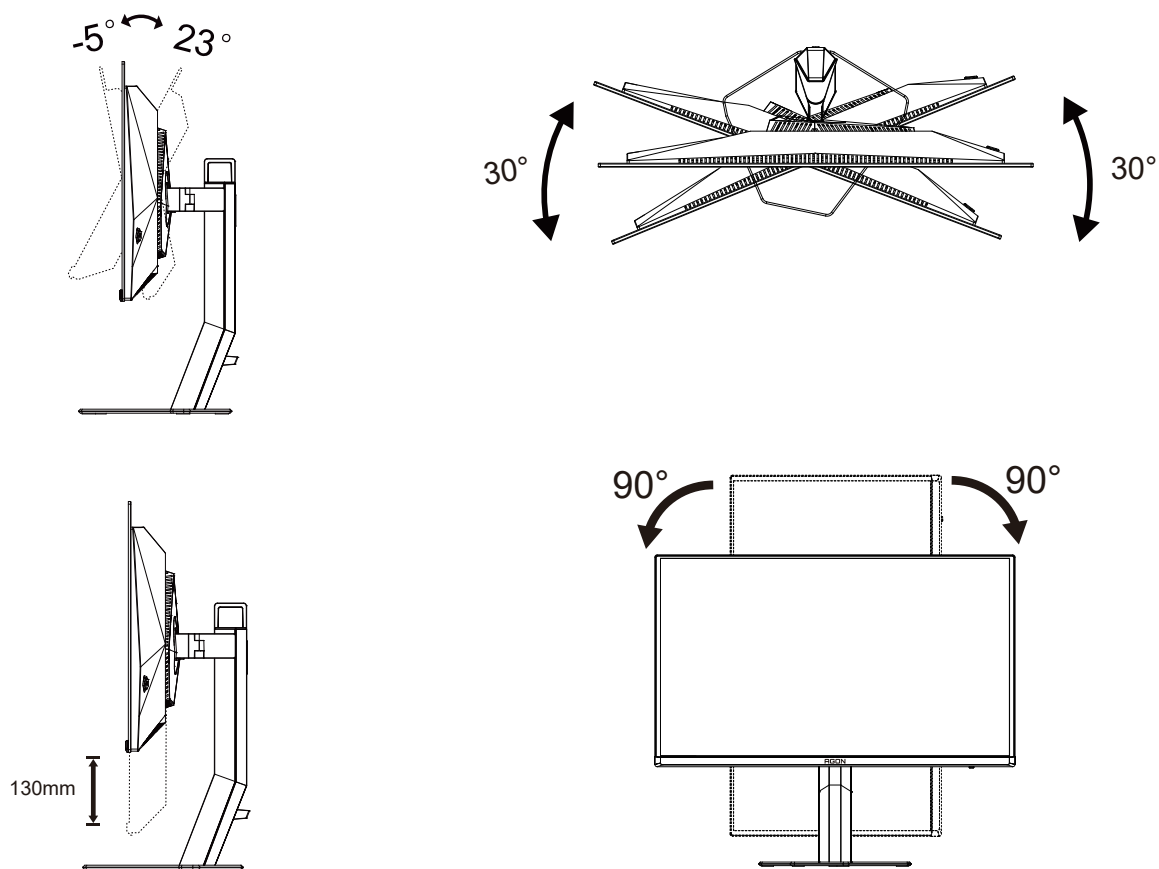


Specifikacija za vijak za podstavek: M6*12 mm (efektivni navoj 5,5 mm)



Prilagajanje zornega kota

Za najboljši ogled priporočamo, da monitor gledate pod pravim kotom, nato pa ga nastavite na zorni kot po svoji izbiri. Med prilagajanjem zornega kota stojalo držite, da boste preprečili padec monitorja. Monitor lahko prilagodite tako, kot je prikazano na spodnji sliki:



OPOMBA:

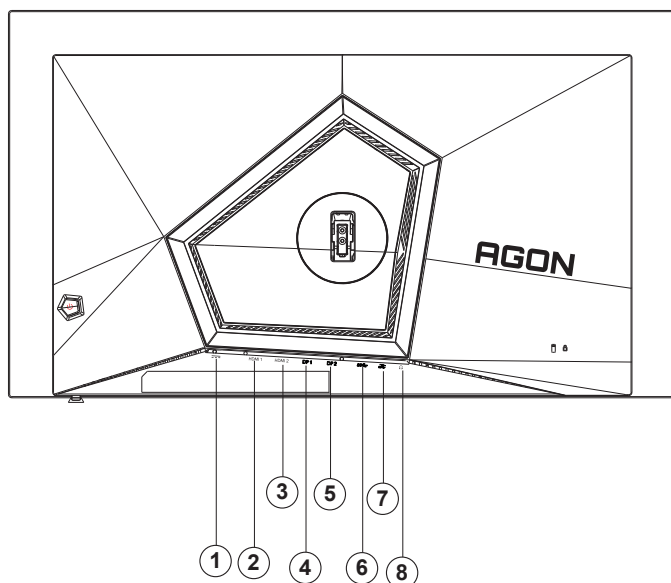
Med spreminjanjem kota se ne dotikajte OLED zaslona. Tako OLED zaslona ne boste poškodovali oziroma zlomili.

Opozorilo:

1. Če želite preprečiti morebitne poškodbe zaslona, kot je odstopanje plošče, zagotovite, da monitor ni nagnjen navzdol za več kot -5 stopinj.
2. Med prilagajanjem kota monitorja ne pritiskajte na zaslon. Pridržite samo okvir.

Priklop monitorja

Kabelske povezave na zadnji strani monitorja:



1. Napajanje
2. HDMI1
3. HDMI2
4. DP1
5. DP2
6. Priključek USB 3.2 Gen1 za povratni tok
7. Priključek USB 3.2 Gen1 za sprejemni tok + hitro polnjenje
Priključek USB 3.2 Gen1 za sprejemni tok x1
8. Slušalke

Priključitev na računalnik

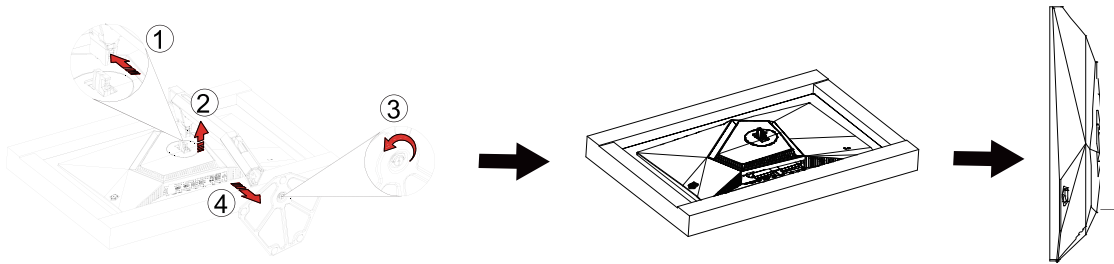
1. Napajalni kabel trdno priključite v zadnji del monitorja.
2. Ugasnite računalnik in izklopite napajalni kabel.
3. Signalni kabel zaslona priključite na video priključek v računalniku.
4. Napajalni kabel računalnika in monitor vključite v bližnjo vtičnico.
5. Vključite računalnik in monitor.

Če se na monitorju prikaže slika, je postopek namestitve dokončan. Če monitor slike ne prikaže, glejte poglavje Odpravljanje težav.

Za zaščito opreme pred priklapljanjem vedno izklopite računalnik in OLED-monitor.

Montaža na steno

Priprava za namestitev opsijske stenske nosilne roke.

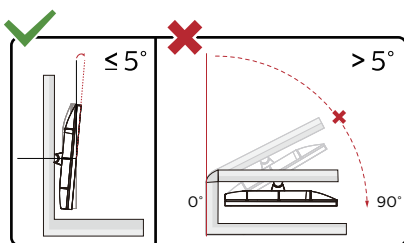


Monitor lahko pritrdite na stensko nosilno roko, ki je na voljo posebej. Pred tem postopkom odklopite napajanje. Sledite naslednjim korakom:

1. Odstranite osnovo.
2. Za sestavljanje stenske nosilne roke sledite navodilom proizvajalca.
3. Stensko nosilno roko namestite preko zadnjega dela monitorja. Odprtine na roki poravnajte z odprtinami na zadnjem delu monitorja.
4. V odprtine vstavite 4 vijake in jih privijte.
5. Ponovno priključite kable. Za navodila za pritrditev na steno glejte uporabniški priročnik, ki je bil priložen opsijski stenski nosilni roki.



Opomba: VESA montažne odprtine za vijake niso na voljo za vse modele; prosimo, preverite pri prodajalcu ali uradnem oddelku AOC.



* Izdelek se lahko razlikuje od monitorja, prikazanega na sliki.

OPOZORILO:

1. Če želite preprečiti morebitne poškodbe zaslona, kot je odstopanje plošče, zagotovite, da monitor ni nagnjen navzdol za več kot -5 stopinj.
2. Med prilagajanjem kota monitorja ne pritiskajte na zaslon. Pridržite samo okvir.

Funkcija prilagodljive sinhronizacije

1. Funkcija prilagodljive sinhronizacije deluje z vhodi DP/HDMI.
2. Združljiva grafična kartica: spodaj so navedene priporočene grafične kartice, ki si jih lahko ogledate tudi na spletnem mestu www.AMD.com

Grafične kartice

- Radeon™ RX Vega series
- Radeon™ RX 500 series
- Radeon™ RX 400 series
- Radeon™ R9/R7 300 series (R9 370/X, R7 370/X, R7 265 razen)
- Radeon™ Pro Duo (2016)
- Radeon™ R9 Nano series
- Radeon™ R9 Fury series
- Radeon™ R9/R7 200 series (R9 270/X, R9 280/X razen)

Procesorji

- AMD Ryzen™ 7 2700U
- AMD Ryzen™ 5 2500U
- AMD Ryzen™ 5 2400G
- AMD Ryzen™ 3 2300U
- AMD Ryzen™ 3 2200G
- AMD PRO A12-9800
- AMD PRO A12-9800E
- AMD PRO A10-9700
- AMD PRO A10-9700E
- AMD PRO A8-9600
- AMD PRO A6-9500
- AMD PRO A6-9500E
- AMD PRO A12-8870
- AMD PRO A12-8870E
- AMD PRO A10-8770
- AMD PRO A10-8770E
- AMD PRO A10-8750B
- AMD PRO A8-8650B
- AMD PRO A6-8570
- AMD PRO A6-8570E
- AMD PRO A4-8350B
- AMD A10-7890K
- AMD A10-7870K
- AMD A10-7850K
- AMD A10-7800
- AMD A10-7700K
- AMD A8-7670K
- AMD A8-7650K
- AMD A8-7600
- AMD A6-7400K

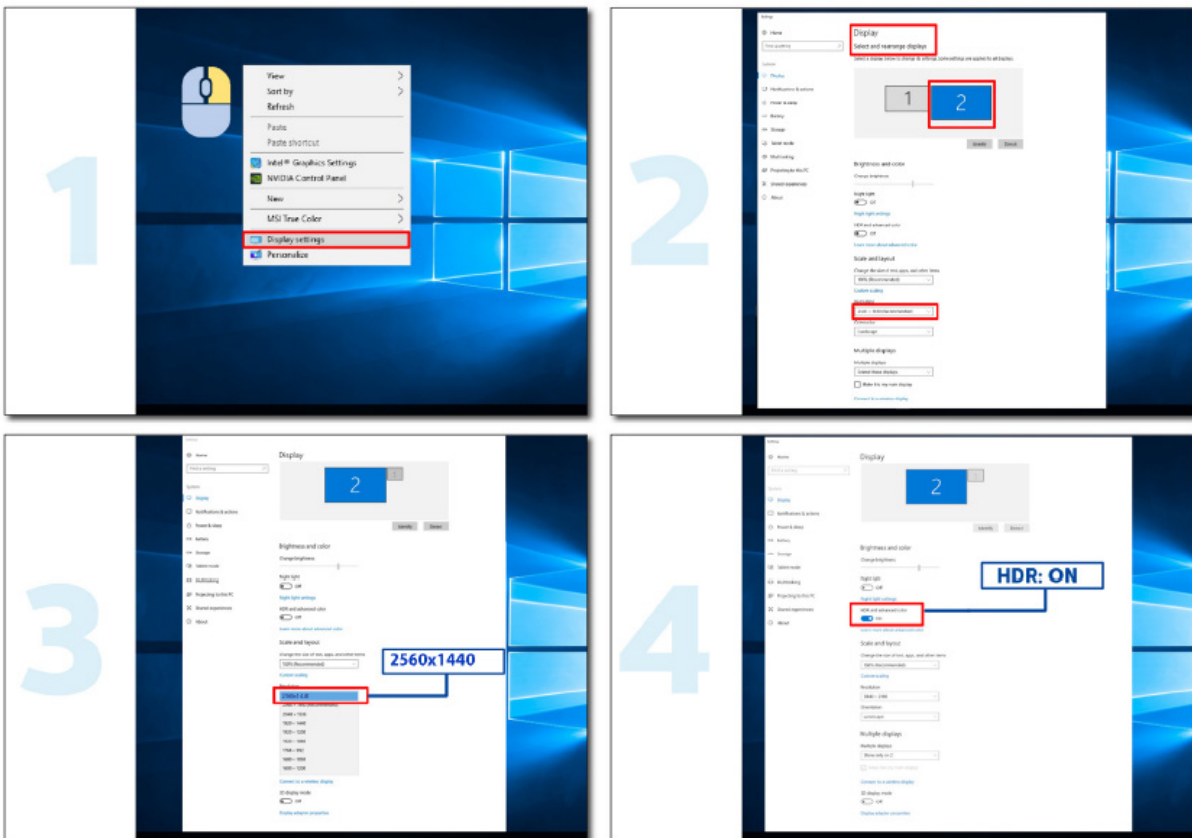
HDR

Združljiv je z vhodnimi signali v obliki HDR10.

Zaslon bo morda samodejno aktiviral funkcijo HDR, če sta predvajalnik in vsebina združljiva. Za informacije o združljivosti naprave in vsebine se obrnite na proizvajalca naprave in ponudnika vsebine. Izberite »Izklopi« za funkcijo HDR, če želite preprečiti samodejno aktiviranje funkcije.

Opomba:

1. 3840 × 2160 pri 50 Hz/60 Hz je na voljo samo na napravah, kot so predvajalniki UHD ali Xbox/PS.
2. Nastavitve zaslona
 - a. Izberite »Display Settings« (Nastavitve zaslona) in nato izberite ločljivost – 2560 x 1440 in vklopljen HDR.
 - b. Spremenite in izberite ločljivost – 2560 x 1440 (če je na voljo), da dosežete najboljše učinke HDR.”



Vzdrževanje zaslona

Glede na značilnosti izdelkov OLED je treba zaslon vzdrževati v skladu z navedenimi zahtevami, da se zmanjša verjetno pojava zadrževanja slike.

Garancija ne krije škode, ki nastane zaradi neupoštevanja navedenih navodil.

• Prikazu statične slike se je treba v čim večji meri izogibati.

Nepremična slika se nanaša na sliko, ki ostane na zaslonu dolgo časa.

Nepremična slika lahko povzroči trajno poškodbo zaslona OLED, pojavijo se ostanki slike, kar je značilnost zaslona OLED.

Upoštevajte naslednje predloge glede uporabe:

1. Ne prikazujte nobene fotografije na celotnem zaslonu ali delu zaslona dlje časa, ker bo to povzročilo ostanke slike na zaslonu. Da bi se izognili tej težavi, ustrezno zmanjšajte svetlost in kontrast zaslona pri prikazovanju fotografije.
2. Pri daljšem gledanju programa 4:3 bodo na levi in desni strani zaslona ter na robu slike ostale različne oznake, zato tega načina ne uporabljajte dlje časa.
3. Kadar je le mogoče, si oglejte videoposnetek na celotnem zaslonu in ne v majhnem oknu na zaslonu (na primer video na strani internetnega brskalnika).
4. Ne lepите nalepk ali nalepk na zaslon, da zmanjšate možnost poškodbe zaslona ali ostankov slike.

• Tega izdelka ni priporočljivo uporabljati neprekinjeno več kot štiri ure.

Ta izdelek uporablja številne tehnologije za odpravo morebitnega zadrževanja slike. Zelo priporočljivo je, da uporabite prednastavljene vrednosti in pustite funkcije »vklopljene«, da preprečite ostanke slike na zaslonu OLED in ohranite najboljšo uporabo zaslona OLED.

• LEA (Logo Extraction Algorithm) (Preprečevanje lokalnega zadrževanja slike)

Če želite zmanjšati verjetnost pojava zadrževanja slike, priporočamo, da omogočite funkcijo LEA.

Ko omogočite to funkcijo, se bo zaslon samodejno skrčil in tako prilagodil svetlost prikazanega območja, posledično pa se bo verjetnost zadrževanja slike zmanjšala.

Funkcija je privzeto »On« (Vklop), nastavite pa jo lahko v meniju OSD.

• Orbit (Premik slike)

Če želite zmanjšati verjetnost pojava zadrževanja slike, priporočamo, da omogočite funkcijo Orbit.

Ko je ta funkcija vklopljena, se slikovne pike krožno premaknejo kot celota enkrat na sekundo po poti v obliki kitajskega znaka »日«. Amplituda gibanja temelji na nastavitvah. Premaknjen znak je lahko odrezan ob strani. Če izberete možnost »Off« (Izklop), se bo slika vrnila v optimalen položaj.

Ta funkcija je privzeto »On« (Šibko) in jo lahko nastavite v meniju OSD.

• JB (Kompensacija in popravek zaslona)/OFF RS (Off Real slow) (Odpravljanje zadrževanja slike)

Glede na značilnosti plošče OLED se zadrževanje slike običajno pojavi, ko je dolgo časa prikazana statična slika, razdeljena na različne barve ali svetlosti.

Za odstranjevanje morebitnih ostankov slike predlagamo, da redno ali občasno zaženete funkciji popravljanja kompensacije zaslona in odpravljanja ostankov slike ter tako dosežete idealen učinek ogleda slike.

To funkcijo lahko zaženete na enega od naslednjih načinov:

- V zaslonskem meniju (OSD) ročno vklopite odstranjevanje ostankov slike in izberite »Yes« (Da) ob pozivu v meniju.
- Na vsake 4 ure kumulativnega delovanja monitorja se samodejno prikaže opozorilno sporočilo, ki uporabnika pozove k vzdrževanju zaslona, zato predlagamo, da izberete možnost »Yes« (Da). Če izberete »No« (Ne), se bo poziv ponovil vsako uro po tem, ko monitor deluje 24 ur in dokler uporabnik ne izbere »Yes« (Da).
- Po vsakih 4 urah kumulativnega delovanja monitorja se samodejno zažene korekcija izravnave zaslona in odprava ostankov slike, ko je gumb izklopljen ali vstopi v stanje pripravljenosti za 2 uri.

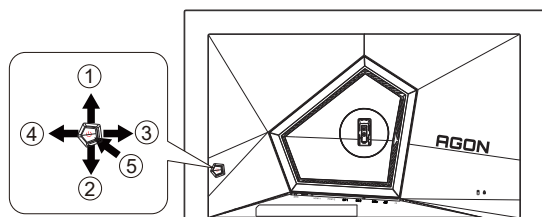
Monitor bo najprej samodejno izvedel popravek izravnave zaslona, nato pa še odpravo ostankov slike. Ko zaženete popravek izravnave zaslona, naj bo sistem vklopljen, ne upravljajte gumba, indikator napajanja pa belo utripa (3 sekunde

sveti/3 sekunde ne sveti), kar traja približno 30 sekund. Po tem bo monitor nadaljeval z odpravljanjem ostankov slike. Celoten postopek odpravljanja ostankov slike traja približno 10 minut. Sistem naj bo vklopljen, ne upravljajte gumba, indikator napajanja pa belo utripa (1 sekundo sveti/1 sekundo ne sveti). Po končanem delu bo indikator napajanja ugasnjen ali oranžen, monitor pa bo prešel v stanje izklopa ali pripravljenosti.

Če uporabnik med delovanjem pritisne gumb za vklop monitorja, se postopek delovanja prekine in obnovi se zaslon, kar traja še približno 5 sekund. V stanju pripravljenosti monitor samodejno izvaja funkciji popravka izravnave zaslona in odpravljanja ostankov slike, ki se ne prekineta. V razdelku »Other« (Drugo) v zaslonskem meniju lahko preverite, kolikokrat je bila izvedena funkcija odpravljanja ostankov slike.

Prilagajanje

Hitre tipke



1	Vir/navzgor
2	Točka za ciljanje/navzdol
3	Igralni način/levo
4	Svetloba FX/desno
5	Napajanje/meni/vnos

Napajanje/meni/vnos

Za vklop monitorja pritisnite gumb za vklop/izklop.

Kadar zaslonski meni ni prikazan, pritisnite za prikaz zaslonskega menija ali potrditev izbire. Za izklop monitorja gumb pridržite 2 sekundi.

Točka za ciljanje

Če ni zaslonskega menija, pritisnite gumb za točko za ciljanje, da prikažete ali skrijete točko za ciljanje.

Igralni način/levo

Če zaslonski meni ni prikazan, pritisnite tipko »levo«, da odprete funkcijo igralnega načina, in nato pritisnite tipko »levo« ali »desno«, da izberete igralni način (FPS, RTS, Racing (Dirkanje), Gamer 1 (Igralec 1), Gamer 2 (Igralec 2) ali Gamer 3 (Igralec 3)) na podlagi različnih vrst iger.

Svetloba FX/desno

Če ni zaslonskega menija, pritisnite tipko "desno", da aktivirate funkcijo Light FX.

Vir/navzgor

Če je zaslonski meni zaprt, gumb »Vir« deluje kot hitra tipka za izbiro vira.

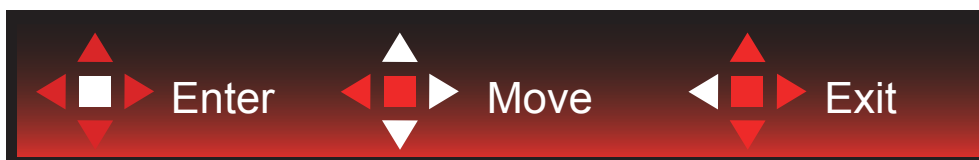
Funkcije tipk v zaslonskem meniju



Vstop: s tipko Enter vstopite na naslednjo raven zaslonskega menija

Premikanje: s tipkami levo/navzgor/navzdol premikate izbiro v zaslonskem meniju

Izhod: zaslonski meni zapustite s tipko desno



Vstop: s tipko Enter vstopite na naslednjo raven zaslonskega menija

Premikanje: s tipkami desno/navzgor/navzdol premikate izbiro v zaslonskem meniju

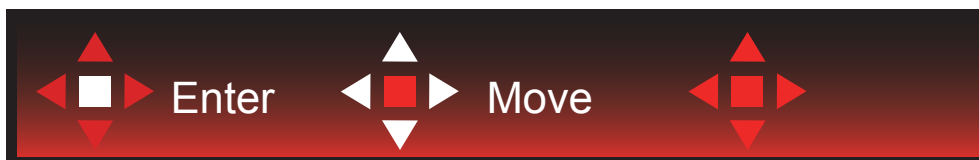
Izhod: zaslonski meni zapustite s tipko levo



Vstop: s tipko Enter vstopite na naslednjo raven zaslonskega menija

Premikanje: s tipkami navzgor/navzdol premikate izbiro v zaslonskem meniju

Izhod: zaslonski meni zapustite s tipko levo



Premikanje: s tipkami levo/desno/navzgor/navzdol premikate izbiro v zaslonskem meniju



Izhod: s tipko levo se vrnete na prejšnjo raven zaslonskega menija

Vstop: s tipko desno vstopite na naslednjo raven zaslonskega menija

Izbira: s tipkama navzgor/navzdol premikate izbiro v zaslonskem meniju



Vstop: s tipko Enter uveljavite nastavitve zaslonskega menija in se vrnete na prejšnjo raven menija

Izbira: s tipko navzdol prilagodite nastavitve v zaslonskem meniju



Izbira: s tipkama navzgor/navzdol prilagodite nastavitve v zaslonskem meniju

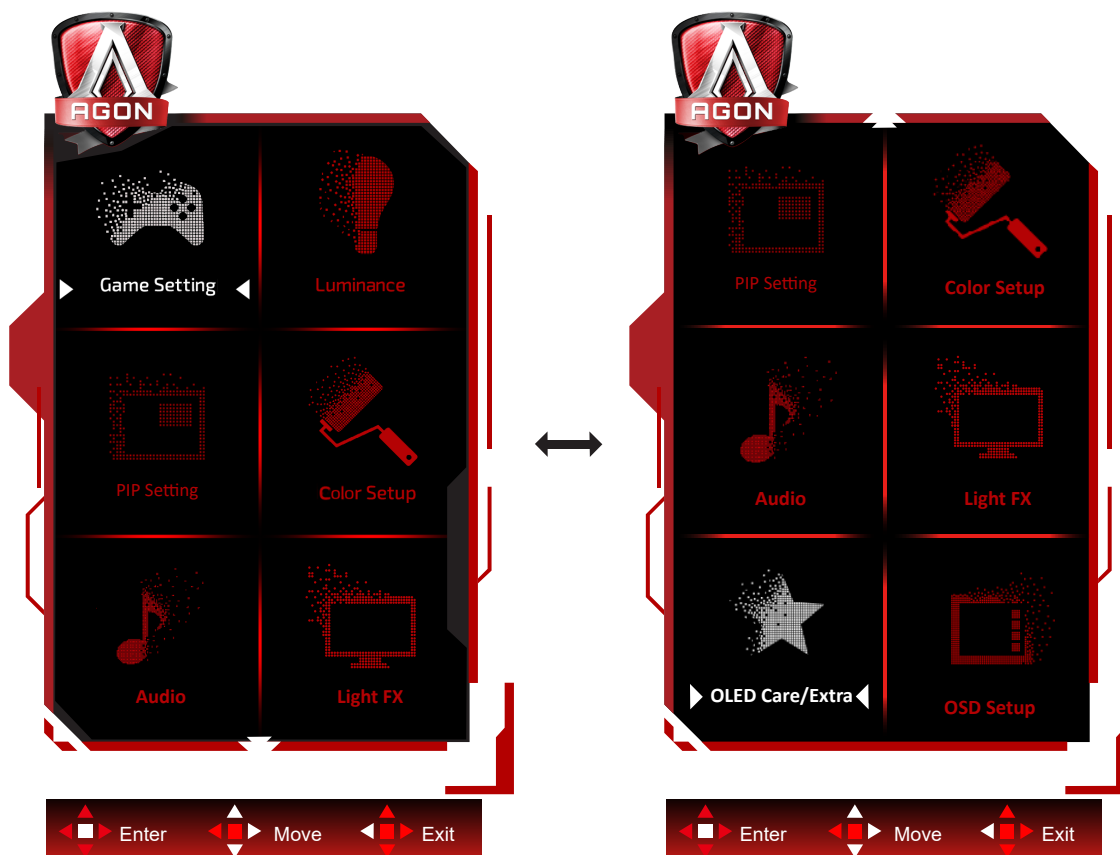


Vstop: s tipko Enter se vrnete na prejšnjo raven zaslonskega menija

Izbira: s tipkama levo/desno prilagodite nastavitve v zaslonskem meniju

OSD Setting (Nastavitve OSD)

Osnovna in enostavna navodila na kontrolnih tipkah.



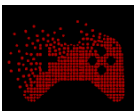
- 1). Za aktivacijo okna OSD pritisnite tipko MENU (Meni).
- 2). Za premikanje ali izbiro (prilagajanje) nastavitve v zaslonskem meniju uporabite razlago funkcij tipk.
- 3). Funkcija zaklepanja/odklepanja zaslonskega menija: Za zaklepanje ali odklepanje zaslonskega menija pritisnite in držite tipko navzdol 10 s, medtem ko funkcija zaslonskega menija ni aktivna.

Opombe:

- 1). Če je na izdelku na voljo samo en vhod za signal, je možnost »Input Select« (Izbira vhoda) onemogočena.
- 2). Načini ECO (razen standardnega načina), DCR in način DCB – uporabljate lahko le enega od teh načinov hkrati.

Game Setting (Nastavitev igre)



	Game Mode (Igralni način)	izklop	Ni optimizacije po načinu za igre.
		FPS	Za igranje iger FPS (prvoosebni strelski iger). Izboljša podrobnosti črnin v temnih temah.
		RTS	Za igranje iger RTS (način strategije v realnem času). Izboljša kakovost slike.
		Racing (Dirkanje)	Za igranje dirkalnih iger. Zagotavlja hitrejši odziv in visoko nasičenost barv.
		Gamer 1 (Igralec 1)	Želene uporabnikove nastavitve, shranjene kot »Igralec 1«.
		Gamer 2 (Igralec 1)	Želene uporabnikove nastavitve, shranjene kot »Igralec 2«.
		Gamer 3 (Igralec 1)	Želene uporabnikove nastavitve, shranjene kot »Igralec 3«.
	Shadow Control (Nadzor senc)	0–100	Privzeta nastavitev za »Shadow Control« (Nadzor senc) je 50, vendar lahko končni uporabnik prilagodi to nastavitev od 50 do 100 ali 0, da poveča kontrast za jasno sliko. <ol style="list-style-type: none"> Če je slika pretemna, da bi bile podrobnosti jasno prikazane, prilagodite to nastavitev od 50 do 100 za jasno sliko. Če je slika preveč bela, da bi bile podrobnosti jasno prikazane, prilagodite to nastavitev od 50 do 0 za jasno sliko.
Game Color (Barva igre)	0-20	Možnost Barva za igre zagotavlja ravni od 0 do 20 za prilagajanje nasičenosti, ki omogočajo boljšo sliko	
Sniper Scope	izklop /1.0 /1.5 /2.0	Lokalno povečajte, da boste med streljanjem orožje lažje usmerili v tarčo.	
G-SYNC	Vkop/izklop	Onemogočite ali omogočite G-SYNC.	

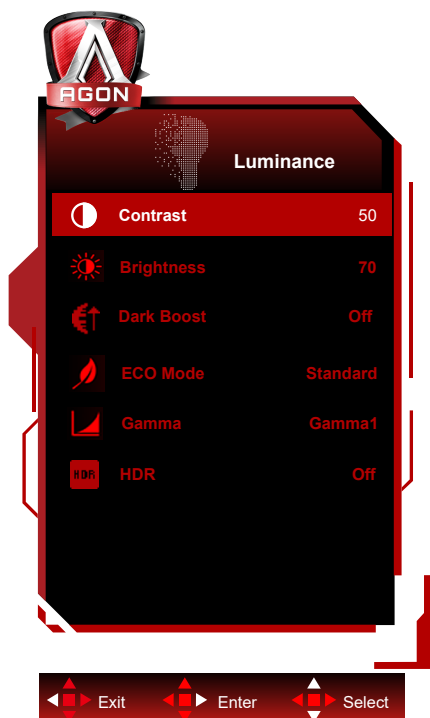
	Low input Lag (Zakasnitev šibkega vhodnega signala)	Vklop/izklop	Z izklopom medpomnjenje sličic lahko zmanjšate zakasnitev vhodnega signala. Opomba: Zakasnitev šibkega vhodnega signala je privzeto onemogočena in je ni mogoče nastaviti, če je frekvenca polja manjša od 120 Hz; zakasnitev je privzeto omogočena in je ni mogoče nastaviti, če je frekvenca polja enaka 120 Hz in je v stanju prilagojene sinhronizacije.
	Števec okvirjev	Izklop/desno zgoraj/desno spodaj/levo spodaj/levo zgoraj	Prikaže V-frekvenco v izbranem vogalu (Funkcija števec okvirjev deluje le z grafično kartico AMD.)


Opomba:

Ko je »Način HDR« oz »HDR« pod »Luminance (Svetilnost)« nastavljen na neizklopljeno, »Način igre«, »Kontrola senc« in »Barva igre« ni mogoče prilagoditi.

Če je barvni prostor v nastavitvah barv nastavljen na sRGB ali DCI-P3, načina igranja, nadzora temnega polja in tona igre ni mogoče prilagoditi.

Luminance (Svetilnost)



	Contrast (Kontrast)	0-100	Kontrast iz digitalnega registra.	
	Brightness (Svetlost)	0-100	Prilagoditev odzadnje osvetlitve	
	Dark Boost	izklop /Level 1 /Level 2 / Level 3	Izboljšajte podrobnosti zaslona na temnem ali svetlem območju, da prilagodite svetlost na svetlem območju in zagotovite, da ni prenasočena.	
	Eco mode (Način Eko)	Standard (Standardno)		Standardni način
		Text (Besedilo)		Besedilni način
		Internet		Internetni način
		Game (Igre)		Igralni način
		Movie (Film)		Filmski način
		Sports (Šport)		Športni način
		Reading (Branje)		Branje Način
	Gamma (Gama)	Gamma1 (Gama 1)		Prilagoditev na Gama 1
		Gamma2 (Gama 2)		Prilagoditev na Gama 2
		Gamma3 (Gama 3)		Prilagoditev na Gama 3
HDR	Off / DisplayHDR /HDR 1000 Max/ HDR Picture / HDR Movie / HDR Game		Nastavite profil HDR skladno z vašimi uporabniškimi zahtevami. Opomba: Ko je zaznana vsebina HDR, se možnost HDR prikaže za prilagoditev.	
HDR Mode	Off / HDR Picture / HDR Movie / HDR Game		Optimizirano za barvo in kontrast slike, ki simulira učinek HDR. Opomba: Ko vsebina HDR ni zaznana, se možnost načina HDR prikaže za prilagoditev.	

Opomba:

Ko je »Način HDR« pod »Luminance (Svetilnost)« nastavljen na neizklopljeno, » Kontrast«, »Način Eko« in »Gama« ni mogoče prilagoditi.

Ko je »HDR« pod »Luminance (Svetilnost)« nastavljen na neizklopljeno, nobenih postavk pod »Luminance (Svetilnost)« ni mogoče prilagoditi.

Če je barvni prostor v nastavitvah barv nastavljen na sRGB ali DCI-P3, kontrasta, načina scenarija osvetlitve, game in načina HDR/HDR ni mogoče prilagoditi.

PIP Setting (Nastavitve PIP (slike v sliki))



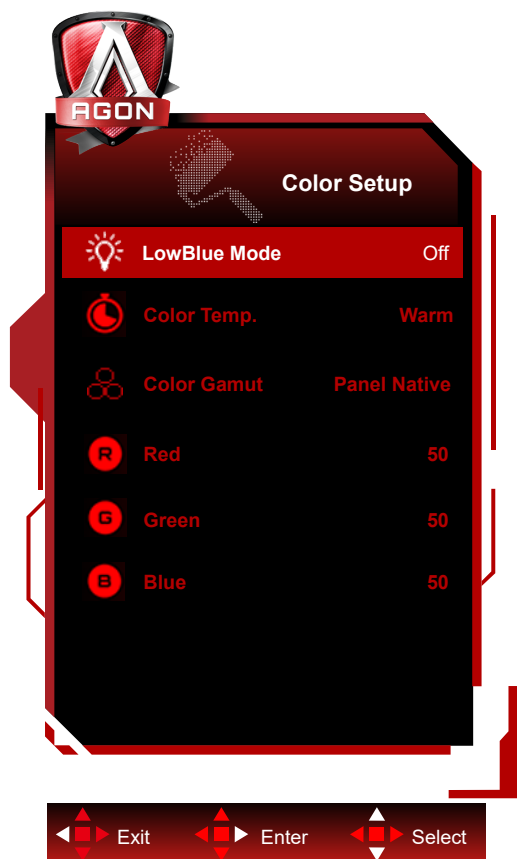
	PIP (slika v sliki)	Off(Izklop) / PIP / PBP	Omogoči ali onemogoči PIP ali PBP
	Main Source (Glavni vir)		Izbira vira glavnega zaslona
	Sub Source (Sekundarni vir)		Izbira vira sekundarnega zaslona
	Size (Velikost)	Small (Majhna) / Middle (Srednja) / Large (Velika)	Izbira velikosti zaslona
	Position (Položaj)	Right-up (Desno zgoraj)	Izbira lokacije zaslona
		Right-down (Desno spodaj)	
		Left-up	
		Left-down	
	Audio (Zvoki)	On (Vkllop): zvok PIP (slike v sliki)	Omogoči ali onemogoči nastavitve zvoka
		Off (Izklop): glavni zvok	
Swap (Izmenjava)	On (Vkllop): Izmenjava	Izmenjava vira zaslona	
	Off (Izklop): brez dejanja		


Opomba:

- 1) Ko je »HDR« pod »Svetlost« nastavljeno na stanje brez izklopa, vseh elementov pod »PIP Setting« ni mogoče prilagoditi.
- 2) Ko je omogočena funkcija PIP/PBP, so nekatere z barvami povezane prilagoditve v zaslonskem meniju veljavne samo za glavni zaslon, medtem ko podzaslon ni podprt. Posledično lahko imata glavni zaslon in podzaslon različne barve.
- 3) Ločljivost vhodnega signala nastavite na 1280 x 1440 pri 60 Hz za PBP, da dosežete želeni učinek prikaza.
- 4) Ko je funkcije PBP/PIP omogočena, je združljivost vhodnega vira glavnega zaslona/podzaslona prikazana v naslednji tabeli:

		Main Source (Glavni vir)			
		HDMI1	HDMI2	DP1	DP2
Sub Source (Sekundarni vir)	HDMI1	V	V	V	V
	HDMI2	V	V	V	V
	DP1	V	V	V	V
	DP2	V	V	V	V

Color Setup (Nastavitev barv)



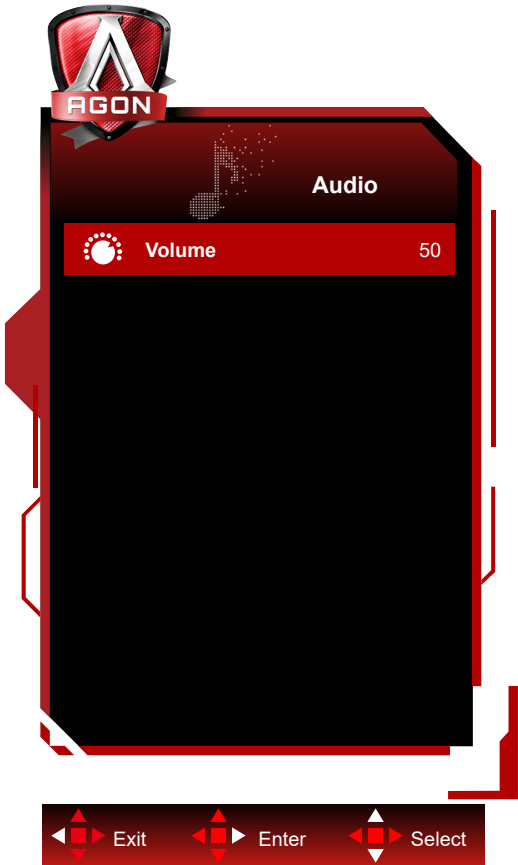
	LowBlue Mode (Način LowBlue)	Izklop/ večpredstavnost/ internet/pisarna/ branje	Z upravljanjem temperature barve zmanjša količino valovne dolžine modre svetlobe.
	Color Temp. (Barvna temp.)	Warm (Topla)	Priklic tople barvne temperature iz EEPROM.
		Normal (Normalna)	Priklic normalne barvne temperature iz EEPROM.
		Cool (Hladna)	Priklic hladne barvne temperature iz EEPROM.
		User (Uporabnik)	Priklic uporabniške barvne temperature iz EEPROM.
	Color Gamut (Barvni razpon)	Prvotna plošča	Plošča standardnega barvnega prostora.
		sRGB	Priklic sRGB barvne temperature iz EEPROM.
		DCI-P3	Barvni prostor DCI-P3.
	Red (Rdeča)	0-100	Ojačitev rdeče barve iz digitalnega registra.
Green (Zelena)	0-100	Ojačitev zelene barve iz digitalnega registra.	
Blue (Modra)	0-100	Ojačitev modre barve iz digitalnega registra.	

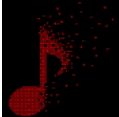
Opomba:

Ko je »Način HDR« ali »HDR« pod »Nastavitev slike« nastavljen na neizklopljeno, nobenih postavk pod »Nastavitve barv« ni mogoče prilagoditi.

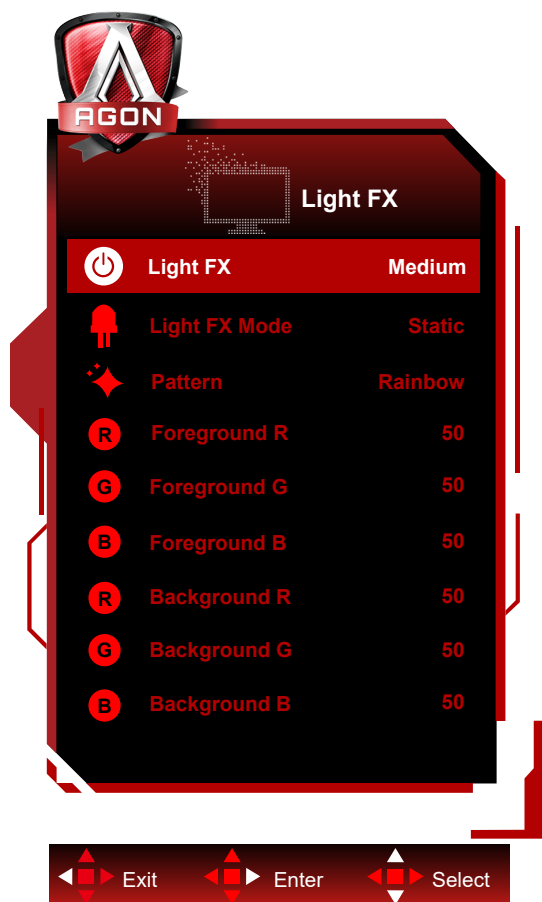
Ko je možnost »Color Space« (Barvni prostor) nastavljena na sRGB ali DCI-P3, vseh drugih elementov v razdelku »Color Settings« (Nastavitve barv) ni mogoče prilagoditi.


Audio



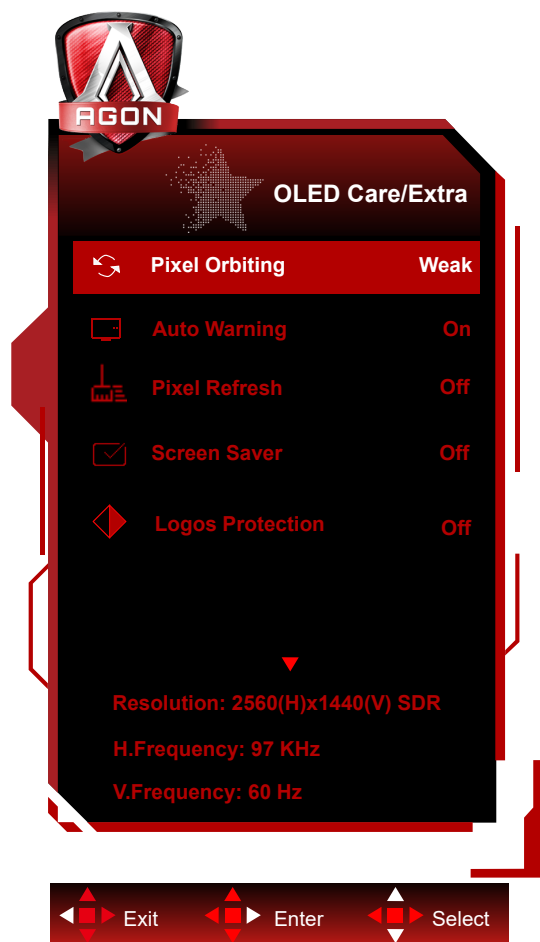
	Glasnost	0–100	Prilagoditev glasnosti
---	----------	-------	------------------------


Light FX



	Svetloba FX	Off / Low / Medium / Strong	Izberite intenzivnost Light FX.
	Način svetlobe FX	Avdio1/ Avdio2 / Statično/ Čiščenje temnih točk / Sprememba padca / Razpršeno polnilo / Polnilo kapljice / Polnilo razpršenih kapljic / Dihanje / Čiščenje svetlih točk / Povečava / Mavrica / Val vode / Utripanje / Demo	Izberite način svetlobe FX
	Vzorec	Red / Green / Blue / Mavrica / Določi uporabnik	Izberite Vzorec svetlobe FX
	Barva ospredja R	0–100	Uporabnik lahko prilagodi barvo ospredja svetlobe FX, ko je vzorec nastavljen na »določi uporabnik«
	Barva ospredja G		
	Barva ospredja B		
	Ozadje R	0–100	Uporabnik lahko prilagodi barvo ozadja svetlobe FX, ko je vzorec nastavljen na »določi uporabnik«
	Ozadje G		
Ozadje B			

Extra (Dodatno)

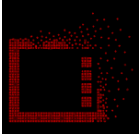


	Input Select (Izbira vhoda)	AUTO/HDMI1/ HDMI2/DP1/ DP2	Izbira vira vhodnega signala
	USB	On (Vklop) / Off (izklop)	Omogočite/onemogočite funkcijo USB.
	LEA (Preprečevanje lokalnega zadrževanja slike)	On (Vklop) / Off (izklop)	Uporablja se za vklop funkcije LEA za zmanjšanje verjetnosti pojava zadrževanja slike. Priporočene nastavitve funkcije: »On« (Vklop). Ko omogočite to funkcijo, se bo zaslon samodejno skrčil in tako prilagodil svetlost prikazanega območja, posledično pa se bo verjetnost zadrževanja slike zmanjšala.
	Orbit (Premik slike)	Off (Izklop) / Weak (šibko) / Medium (srednje) / Strong (močno) /Strongest (najmočnejše)	Uporablja se za vklop funkcije Orbit za zmanjšanje verjetnosti pojava zadrževanja slike. Priporočena nastavitve funkcije: »On« (Vklop). Ko je ta funkcija omogočena, se bodo slikovne pike krožno premikale kot celota. Amplituda gibanja temelji na nastavitvah. Premaknjen znak je lahko odrezan ob strani. Če izberete možnost »Strongest« (Najmočnejše), najverjetneje ne bo prišlo do zadrževanja slike, morda pa boste opazili, da je slika ob strani odrezana.

	Off-RS (Odpravljanje zadrževanja slike)	On (Vklop) / Off (izklop)	Uporablja se za omogočanje in zagon funkcije OFF-RS za odpravo pojava zadrževanja slike. Po zagonu izberite v pozivu možnost »Yes« (Da), nato pa bo zaslon samodejno izklopil prikaz. Ohranite napajanje in ne pritisnite nobene tipke. Indikator napajanja bo utripal v beli barvi (eno sekundo sveti belo/eno sekundo je izklopljen). Ta postopek traja pribl. 10 minut. Ko je končan, se indikator napajanja izklopi, zaslon pa preklopi v stanje pripravljenosti.
	Off timer (Čas izklopa)	0–24 h	Izbira časa izklopa DC
	Image Ratio (Razmerje slike)	Široko / 4:3 / 1:1 / 17"(4:3) / 19"(4:3) / 19"(5:4) / 19"W(16:10) / 21.5"W(16:9) / 22"W(16:10) / 23"W(16:9) / 23.6"W(16:9) / 24"W(16:9)	Izbira razmerja slike za prikaz
	DDC/CI	Da ali Ne	VKLOP/IZKLOP podpore za DDC/CI
	Reset (Ponastavitev)	Da ali Ne	Ponastavitev menija na privzete nastavitve
	Time after Off-RS (Čas po odpravi pojava zadrževanja slike)		Nanaša se na čas vklopa zaslona, potem ko je bila izvedena zadnja funkcija Off-RS, naveden pa je v urah. Poziv za izvedbo funkcije Off-RS bo samodejno poslan uporabniku vsake štiri ure.
	Off-RS Counts (Število, kolikokrat se je bilo izvedeno odpravljanje zadrževanja slike)		Uporablja se za beleženje števila, kolikokrat je bila izvedena funkcija Off-RS.

OSD Setup (Nastavitve OSD)



	Language (Jezik)		Izbira jezika OSD
	Timeout (Časovna omejitev)	5-120	Prilagoditev časovne omejitve OSD
	DP Capability (Zmogljivost DP)	1.1/1.2/1.4	Upoštevajte, da funkcijo G-SYNC/AMD FreeSync Premium podpira samo DP1.2/DP1.4
	H. Position (V. položaj)	0–100	Prilagoditev vodoravnega položaja zaslonskega menija
	V. Position (N. položaj)	0–100	Prilagoditev navpičnega položaja zaslonskega menija
	Transparence (Prosojnost)	0–100	Prilagoditev prosojnosti OSD
	Break Reminder (Opomnik za odmor)	vklop ali izklop	Opomnik o odmoru, če uporabnik dela neprekinjeno več kot 1 uro

Indikator LED

Stanje	Barva LED
Način popolnega vklopa	Bela
Način aktivnega izklopa	Oranžna
Off-RS se pravkar izvaja	Utripa bel indikator (izmenično je eno sekundo vklopljen, eno sekundo pa izklopljen)
JB se pravkar izvaja	Utripa bel indikator (izmenično je 3 sekunde vklopljen, 3 sekunde pa izklopljen)
Nepravilno delovanje plošče OLED	Utripa oranžen indikator (izmenično je eno sekundo vklopljen, eno sekundo pa izklopljen)
Način izklopa	Indikator ne sveti.

Odpravljanje težav

Težave	Možne rešitve
Indikator napajanja ne sveti.	<ul style="list-style-type: none"> • Preverite, ali je napajanje vklopljeno. • Preverite, ali je napajalni kabel priključen.
Indikator napajanja sveti, vendar na zaslonu ni slike.	<ul style="list-style-type: none"> • Preverite, ali je napajanje računalnika vklopljeno. • Preverite, ali je grafična kartica računalnika dobro priključena. • Preverite, ali je signalni kabel zaslona pravilno priključen na računalnik. • Preverite vtič signalnega kabla zaslona in se prepričajte, da nožice niso poškodovane. • S tipko Caps Lock na tipkovnici računalnika preverite indikator in se prepričajte, da računalnik deluje.
Na zaslonu ni slike, indikator napajanja pa utripa oranžno.	<ul style="list-style-type: none"> • Plošča OLED ne deluje pravilno. Obrnite se na servisno osebje oddelka za prodajne storitve AOC.
Napaka pri prepoznavanju vtiča, ki ga želite uporabiti.	<ul style="list-style-type: none"> • Preverite, ali podpira vtič, ki ga želite uporabiti. • Preverite, ali adapter podpira vtič, ki ga želite uporabiti.
Slika je zamegljena.	<ul style="list-style-type: none"> • Nastavite razmerje svetlosti in kontrasta.
Slika poskakuje ali je valovita.	<ul style="list-style-type: none"> • Zunanji električni aparati ali zunanje električne naprave lahko povzročijo motnje signala.
Na zaslonu se izpiše sporočilo »The signal wire is not available« (Signalni kabel ni na voljo) ali »No signal« (Ni signala).	<ul style="list-style-type: none"> • Preverite, ali je signalni kabel pravilno priključen. • Preverite, ali je nožica vtiča signalnega kabla poškodovana. • V meniju zaslona lahko omogočite in zaženete funkcijo OFF-RS, da odpravite zadrževanje slike, ki se je pojavilo. Če to funkcijo zaženete večkrat, boste morda dobili želeni učinek prikaza slike. Za preostala navodila glede vzdrževanja zaslona s oglejte navodila za uporabnike na uradnem spletnem mestu.
Na zaslonu se pojavi sporočilo »Invalid input« (Neveljaven vhodni signal).	<ul style="list-style-type: none"> • Preverite, ali je računalnik morda nastavljen na neustrezen način prikaza. Računalnik ponovno nastavite na način prikaza, ki je naveden v podrobnih navodilih za uporabo.
Zadrževanje slike.	<ul style="list-style-type: none"> • Glede na značilnosti plošče OLED lahko v meniju zaslona omogočite in zaženete funkcijo OFF-RS, da odpravite zadrževanje slike, ki se je pojavilo. Priporočljivo je, da to funkcijo zaženete večkrat in tako dobite želeni učinek prikaza slike. Za preostala navodila glede vzdrževanja zaslona si oglejte navodila za uporabnike na uradnem spletnem mestu.
Uredba in servis	<p>Glejte informacije o uredbi in servisu, ki se nahajajo v priročniku na CD-ju ali na spletnem mestu www.aoc.com (da boste na podporni strani našli model, ki ga lahko kupite v svoji državi ter informacije o uredbi in servisu)</p>

Specifikacije

Splošne specifikacije

Plošča	Ime modela	AG276QZD2		
	Krmilni sistem	Barvni OLED		
	Vidna velikost slike	Diagonala 67,3 cm		
	Razdalja med slikovnimi pikami	0,2292mm (H) × 0,2292mm (V)		
	Barva zaslona	1,07B barv		
Drugo	Vodoravno območje zaznavanja	30k~360kHz(DP) 30k~230kHz(HDMI)		
	Velikost vodoravnega zaznavanja (maksimalna)	590.42 mm		
	Navpično območje zaznavanja	48~144Hz (HDMI) 48~240Hz (DP)		
	Velikost navpičnega zaznavanja (največ)	333.72 mm		
	Optimalna prednastavljena ločljivost	2560 x 1440@60Hz		
	Max resolution	2560 x 1440@144Hz (HDMI) 2560 x 1440@240Hz (DP)		
	Prepoznavanje opreme	VESA DDC2B/CI		
	Vrsta konektorja	HDMI2/DPX2/USBx2/USB upstream/Slušalke		
	Vir napajanja	20V $\overline{=}$ 6.0A		
	Poraba energije	Običajna (privzeta svetlost in kontrast)	65 W	
		Največ (svetlost = 100, kontrast = 100)	≤110 W	
Način stanja pripravljenosti		≤ 0.5 W		
Okolje	Temperatura	Delovanje	0~40°	
		Nedelovanje	-25~55°	
		Priporočena temperatura se izvaja za funkcijo JB	10~40°	
	Vlaga	Delovanje	10% ~ 85% (ne kondenzira)	
		Nedelovanje	5 % ~ 93% (ne kondenzira)	
	Nadmorska višina	Delovanje	0–5000 m (0–16404 ft)	
Nedelovanje		0–12192 m (0–40000 ft)		

Opomba:

1). Največje število barv na zaslonu, ki jih podpira ta izdelek, je 1,07 milijarde, pogoji za nastavitve pa so naslednji (zaradi izhodnih omejitev nekaterih grafičnih kartic se pogoji lahko razlikujejo):

Različica signala Barvni format Stanje Barvni bit	HDMI2.0		DisplayPort1.4	
	YCbCr422 YCbCr420	YCbCr444 RGB	YCbCr422 YCbCr420	YCbCr444 RGB
2560x1440 240Hz 10bits	NA	NA	OK	OK
2560x1440 240Hz 8bits	NA	NA	OK	OK
2560x1440 200Hz 10bits	NA	NA	OK	OK
2560x1440 200Hz 8bits	NA	NA	OK	OK
2560x1440 165Hz 10bits	NA	NA	OK	OK
2560x1440 165Hz 8bits	NA	NA	OK	OK
2560x1440 144Hz 10bits	OK	NA	OK	OK
2560x1440 144Hz 8bits	OK	OK	OK	OK
2560x1440 120Hz 10bits	OK	NA	OK	OK
2560x1440 120Hz 8bits	OK	OK	OK	OK
2560x1440 60Hz 10bits	OK	OK	OK	OK
2560x1440 60Hz 8bits	OK	OK	OK	OK
Nizka ločljivost 10bpc	OK	OK	OK	OK
Nizka ločljivost 8bpc	OK	OK	OK	OK

2) Za doseganje QHD z 240 Hz in 1,07 milijarde barv (v formatu RGB/YCbCr 4 : 4 : 4) za vhodni signal DP 1.4 (HBR3) je treba uporabiti grafično kartico s podporo DSC. O podpori DSC se posvetujte s proizvajalcem grafične kartice.

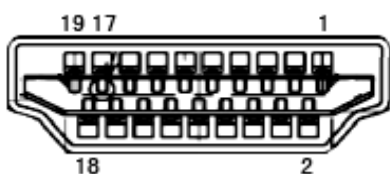
Prednastavljeni načini zaslona

STANDARD	LOČLJIVOST ($\pm 1\text{Hz}$)	VODORAVNA FREKVENCA (kHz)	NAVPIČNA FREKVENCA (Hz)
VGA	640x480@60Hz	31.469	59.940
	640x480@72Hz	37.861	72.809
	640x480@75Hz	37.500	75.000
	640x480@100Hz	51.080	99.769
	640x480@120Hz	60.938	119.720
SVGA	800x600@56Hz	35.156	56.250
	800x600@60Hz	37.879	60.317
	800x600@72Hz	48.077	72.188
	800x600@75Hz	46.875	75.000
	800x600@100Hz	62.760	99.778
	800x600@120Hz	76.302	119.972
XGA	1024x768@60Hz	48.363	60.004
	1024x768@70Hz	56.476	70.069
	1024x768@75Hz	60.023	75.029
	1024x768@100Hz	80.450	99.811
	1024x768@120Hz	97.550	119.989
SXGA	1280x1024@60Hz	63.981	60.020
	1280x1024@75Hz	79.976	75.025
FHD	1920x1080@60Hz	67.500	60.000
	1920x1080@100Hz	112.500	100.000
	1920x1080@120Hz	137.260	119.982
	1920x1080@240Hz	278.400	240.000
QHD	2560x1440@60Hz	96.180	60.000
	2560x1440@120Hz	192.360	120.000
	2560x1440@144Hz	222.056	143.912
	2560x1440@165Hz	242.543	164.995
	2560x1440@240Hz	384.722	240.001
PBP	1280x1440@60Hz	89.450	59.913
	1280x1440@75Hz	111.972	74.998
	1280x1440@100Hz	149.300	100.000
	1280x1440@120Hz	179.157	119.998
	1280x1440@144Hz	214.994	144.002
	1280x1440@240Hz	358.320	240.000
IBM MODES			
DOS	720x400@70Hz	31.469	70.087
MAC MODES			
VGA	640x480@67Hz	35.000	66.667
SVGA	832x624@75Hz	49.725	74.551

Opomba:

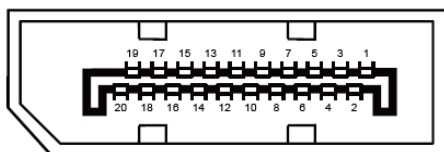
V skladu s standardom VESA lahko pride pri izračunu hitrosti osveževanja (frekvenca polja) različnih operacijskih sistemov in grafičnih kartic do določene napake (+/-1 Hz). Za izboljšanje združljivosti je bila nazivna frekvenca osveževanja tega izdelka zaokrožena. Upoštevajte dejanski izdelek.

Določitve nožic



Signalni kabel s 19 nožicami za prikaz barv

Številka nožice	Ime signala	Številka nožice	Ime signala	Številka nožice	Ime signala
1.	TMDS podatki 2+	9.	TMDS podatki 0-	17.	Ozemljitev DDC/CEC
2.	zaščita TMDS podatkov 2	10.	TMDS takt +	18.	napajanje +5V
3.	TMDS podatki 2-	11.	TMDS zaščita takta	19.	Zaznavanje hitrega vtiča
4.	TMDS podatki 1+	12.	TMDS takt-		
5.	Zaščita TMDS podatkov 1	13.	CEC		
6.	TMDS podatki 1-	14.	Rezervirano (N.C. na napravi)		
7.	TMDS podatki 0+	15.	SCL		
8.	zaščita TMDS podatkov 0	16.	SDA		



Signalni kabel s 20 nožicami za prikaz barv

Št. nožice	Ime signala	Št. nožice	Ime signala
1	ML_Lane 3 (n)	11	GND
2	GND	12	ML_Lane 0 (p)
3	ML_Lane 3 (p)	13	CONFIG1
4	ML_Lane 2 (n)	14	CONFIG2
5	GND	15	AUX_CH(p)
6	ML_Lane 2 (p)	16	GND
7	ML_Lane 1 (n)	17	AUX_CH(n)
8	GND	18	Zaznavanje hitrega vtiča
9	ML_Lane 1 (p)	19	Return DP_PWR
10	ML_Lane 0 (n)	20	DP_PWR

Plug and Play

Funkcija DDC2B Plug & Play

Monitor je opremljen z možnostmi VESA DDC2B, skladnimi s standardom VESA DDC. To mu omogoča informiranje gostujočega sistema o svoji identiteti, glede na uporabljeni nivo DDC pa tudi komunikacijo v zvezi z dodatnimi informacijami o možnostih zaslona.

DDC2B je dvosmerni podatkovni kanal, osnovan na protokolu I2C. Gostitelj lahko preko kanala DDC2B zahteva informacije EDID.



Informacije o patentih DTS najdete na spletnem mestu <http://patents.dts.com>. Proizvedeno v skladu z licenco družbe DTS Licensing Limited. DTS, simbol ter DTS in simbol so registrirane blagovne znamke, DTS Sound pa je blagovna znamka družbe DTS, Inc. © DTS, Inc. Vse pravice pridržane.