

AOC GAMING



Handleiding

CQ27G4X

AOC GAMING MONITOR

Veiligheid	1
Nationale conventies	1
Voeding	2
Installatie	3
Reiniging	4
Overig	5
Instelling	6
Inhoud verpakking	6
Voetstuk & voet installeren	7
De kijkhoek aanpassen	8
De monitor aansluiten	9
De wandmontagearm bevestigen	10
Adaptive-Sync functie	11
HDR	12
Aanpassen	13
Sneltoetsen	13
OSD Setting (OSD-instellingen)	14
Game Setting (Spelinstelling)	15
Picture(Beeld)	17
Settings(Instellingen)	19
Audio	20
OSD Setup (OSD-instelling)	21
Information(bekijken)	22
LED-indicator	23
Problemen oplossen	24
Specificaties	25
Algemene specificaties	25
Vooraf ingestelde beeldmodi	26
Pin-toewijzingen	27
Plug en Play	28

Veiligheid

Nationale conventies

De volgende subsecties beschrijven de notatieconventies die in dit document worden gebruikt.

Opmerkingen en waarschuwingen

Doorheen deze gids kunnen tekstblokken vergezeld zijn door een pictogram en vet of cursief gedrukt zijn. Deze blokken zijn opmerkingen en twee niveaus van waarschuwingen. Ze worden als volgt gebruikt:



OPMERKING: Een OPMERKING geeft belangrijke informatie aan die u zal helpen uw computer beter te gebruiken.




OPGELET: Een bericht OPGELET geeft potentiële schade aan de hardware of het verlies van gegevens aan en vertelt u hoe u het probleem kunt vermijden.




WAARSCHUWING: Een WAARSCHUWING wijst op de kans op lichamelijk letsel en toont u hoe u het probleem kunt vermijden. Sommige waarschuwingen kunnen in een verschillende opmaak worden weergegeven en kunnen zonder pictogram verschijnen. In dergelijke gevallen is de specifieke voorstelling van de waarschuwing opgelegd door de regelgevende overheidsinstanties.

Voeding

 De monitor mag alleen worden gebruikt met het type stroombron dat op het label is aangegeven. Als u niet zeker bent van het type vermogen dat bij u thuis wordt geleverd, moet u contact opnemen met uw verkoper of met de lokale elektriciteitsmaatschappij.

 De monitor is voorzien van een geaarde stekker, een stekker voorzien van aardaansluitingen. Deze stekker past alleen in een geaard stopcontact. Als het stopcontact niet geschikt is voor een geaarde stekker, laat dan een elektriciën het juiste stopcontact installeren of gebruik een adapter om het apparaat veilig te aarden. Maak de geaarde stekker niet onklaar.

 Ontkoppel de eenheid tijdens onweer of als deze gedurende een langere periode niet zal worden gebruikt. Dit beschermt de monitor tegen schade door stroomstoten.

 Zorg dat u geen powerstrips en verlengkabels overbelast. Overbelasting kan leiden tot brand of elektrische schokken.

 Voor een goede werking dient u de monitor alleen te gebruiken met UL-vermelde computers met correct geconfigureerde aansluitpunten die zijn gemarkeerd tussen 100-240V AC, min. 5A.

 Het wandstopcontact moet zich in de buurt van het apparaat bevinden en moet makkelijk te bereiken zijn.

Installatie

! Plaats de monitor niet op een onstabiel wagentje, voet, statief, haak of tafel. Als de monitor valt, kunt u lichamelijke letsels oplopen of kan dit product ernstig worden beschadigd. Gebruik het toestel alleen met een karretje, standaard, statief, steun of tafel die door de fabrikant is aanbevolen of die bij dit product wordt verkocht. Volg de instructies van de fabrikant wanneer u het product installeert en gebruik montageaccessoires die door de fabrikant zijn aanbevolen. Wanneer het product op een wagentje is geplaatst, moet u voorzichtig te werk gaan wanneer u deze combinatie verplaatst.

! Duw nooit enige objecten in de sleuven van de monitorbehuizing. Er kan een schade aan het circuit ontstaan waardoor brand of elektrische schok kan worden veroorzaakt. Mors nooit vloeistoffen op de monitor.

! Plaats de voorzijde van het product niet op de grond.

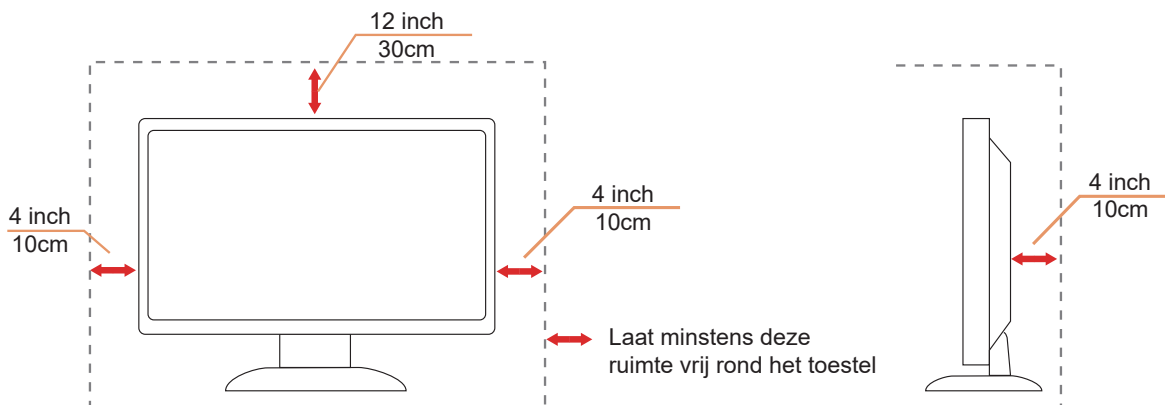
! Als u de monitor aan de wand bevestigt of op een plank plaatst, dient u een montagekit te gebruiken die is goedgekeurd door de fabrikant en de aanwijzingen van deze kit op te volgen.

! Voor het vermijden van mogelijke schade, bijvoorbeeld het loskomen van het paneel van de rand, moet u ervoor zorgen dat de monitor niet meer dan -5 graden omlaag kantelt. Als de maximale kantelhoek van -5 graden wordt overschreden, wordt de monitorschade niet gedekt onder de garantie.

! Laat wat ruimte vrij rond de monitor, zoals hieronder weergegeven. Anders is de luchtstroom niet krachtig genoeg waardoor oververhitting brand of schade aan de monitor kan veroorzaken.

Kijk hieronder voor de aanbevolen ventilatiegebieden rond de monitor wanneer de monitor wordt geïnstalleerd aan de muur of op een voet.

Met voet geïnstalleerd



Reiniging


! Maak de behuizing regelmatig schoon met een doek. U kunt een zacht wasmiddel gebruiken om de vlek te verwijderen in plaats van een krachtig wasmiddel dat op de behuizing inwerkt.


! Zorg dat er tijdens het reinigen voor dat er geen reinigingsmiddel in het product lekt. De schoonmaakdoek mag niet te rus zijn omdat dit het oppervlak van het scherm kan beschadigen.





! Maak het voedings snoer los voordat u gaat schoonmaken.


Overig


 Als er een vreemde geur, geluid of rook uit het product komt, trekt u de voedingsstekker ONMIDDELLIJK uit het stopcontact en neemt u contact op met het servicecentrum.

 Zorg dat de ventilatieopeningen niet worden geblokkeerd door een tafellaken of gordijn.

 Stel de LCD-monitor niet bloot aan heftige vibraties of krachtige impact tijdens het gebruik.

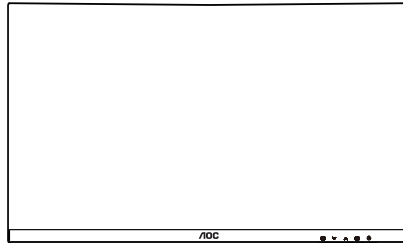
 Laat de monitor tijdens gebruik of vervoer nergens tegen botsen en laat de monitor niet vallen.

 De stroomsnoeren moeten voor veiligheid goedgekeurd zijn. Voor Duitsland moet het H03VV-F/H05VV-F, 3G, 0,75 mm², of beter zijn. Voor andere landen moeten de geschikte types dienovereenkomstig worden gebruikt.

 Een overmatige geluidsdruk van oortelefoons en koptelefoons kan leiden tot gehoorverlies. Instelling van de equalizer tot het maximum verhoogt de uitgangsspanning van de oortelefoon en de hoofdtelefoon en daarmee het geluidsdrukniveau.

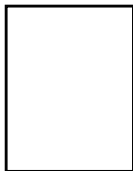
Instelling

Inhoud verpakking



Monitor

*



Quick Start Guide

*



Warranty Card



Stand



Base



Power Cable

*



HDMI Cable

*



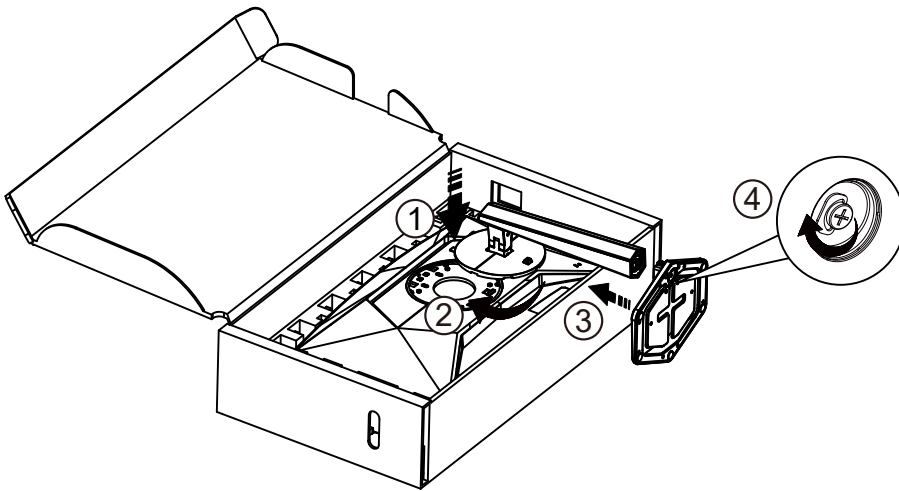
DP Cable

* Niet alle signaalkabels worden voor alle landen en regio's meegeleverd. Informeer bij uw handelaar of het kantoor van AOC ter bevestiging.

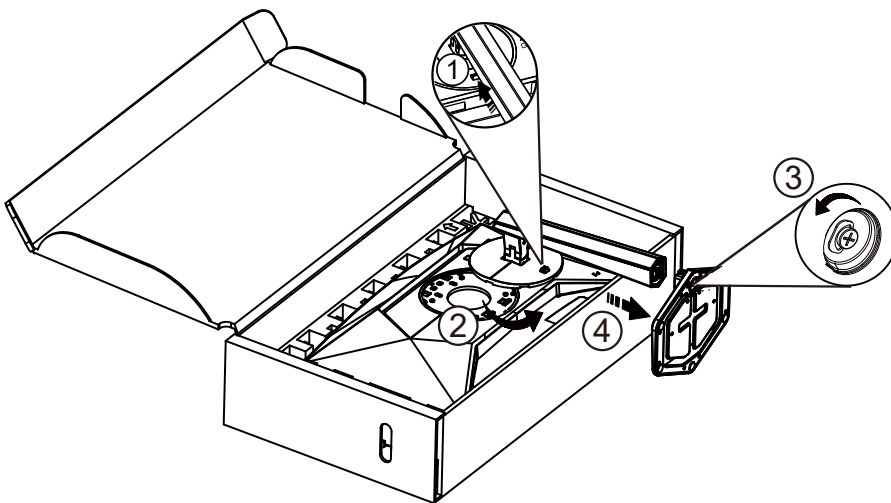
Voetstuk & voet installeren

Installeer of verwijder de voet als volgt.

Installatie:



Verwijderen:



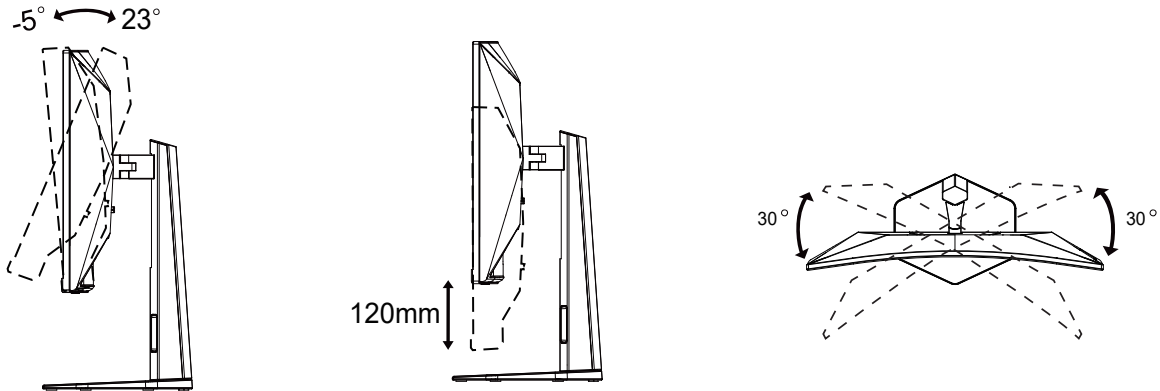
 **OPMERKING:** Het display-ontwerp kan anders zijn dan als geïllustreerd.

De kijkhoek aanpassen

Voor het bereiken van de beste weergave-ervaring, wordt aanbevolen dat de gebruiker ervoor kan zorgen dat hij/zij naar zijn/haar gehele gezicht kan kijken op het scherm, en pas vervolgens de hoek van de monitor gebaseerd op persoonlijke voorkeur aan.

Houd de stand zo vast dat de monitor niet kan kantelen wanneer u de kijkhoek van de monitor aanpast.

U kunt de monitor afstellen zoals hieronder weergegeven:



OPMERKING:

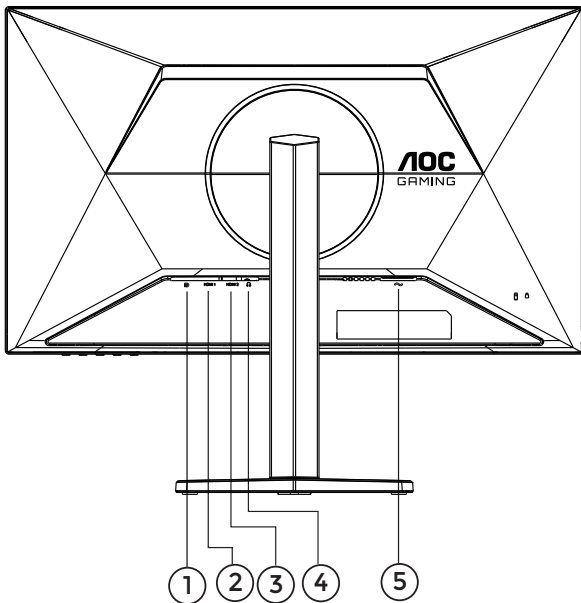
Raak het LCD-scherm niet aan als u de hoek wijzigt. Hierdoor kunt u het LCD-scherm beschadigen of breken.

Waarschuwing

- Voor het vermijden van mogelijke schade aan het scherm, bijvoorbeeld het loskomen van het paneel, moet u ervoor zorgen dat de monitor niet meer dan -5 graden omlaag kantelt.
- Druk niet op het scherm bij het aanpassen van de hoek van de monitor. Pak alleen de rand vast.

De monitor aansluiten

Kabelverbindingen aan achterzijde van monitor en computer:



1. DisplayPort
2. HDMI 1
3. HDMI 2
4. Oortelefoon
5. Voeding

Aansluiten op de pc

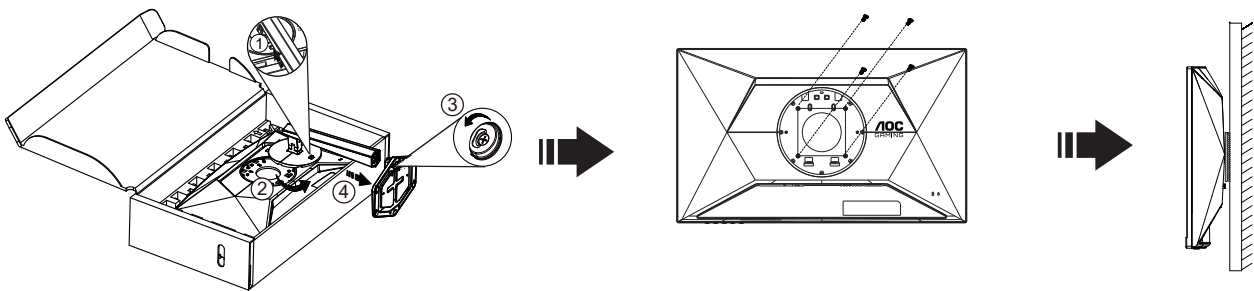
1. Sluit de voedingskabel stevig aan op de achterkant van het scherm.
2. Schakel uw computer uit en haal de netvoedingskabel uit het stopcontact.
3. Sluit de signaalkabel van het scherm aan op de videopoort op de achterzijde van uw computer.
4. Sluit de netvoedingskabels van uw computer en van het scherm aan op een stopcontact.
5. Zet de computer en het scherm aan.

Als uw monitor een afbeelding weergeeft, is de installatie voltooid. Zie Probleemoplossing als geen beeld wordt weergegeven.

Om de apparatuur te beschermen, moet u de pc en de lcd-monitor altijd uitschakelen voordat u ze met elkaar verbindt.

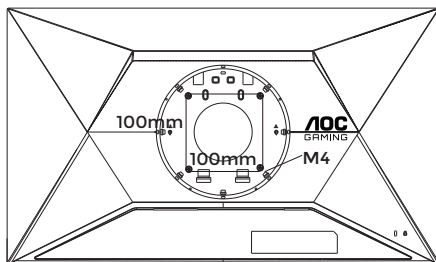
De wandmontagearm bevestigen

Vorbereitung om een optionele wandmontagearm te installeren.

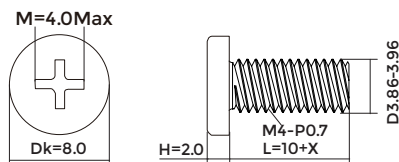


Deze monitor kan worden bevestigd op een wandmontagearm die afzonderlijk verkrijgbaar is. Koppel de voeding los voordat u met deze procedure begint. Volg de onderstaande stappen:

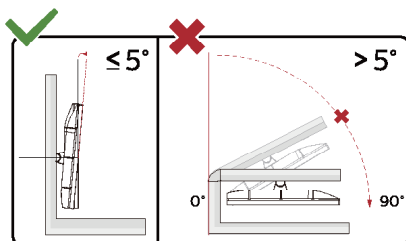
1. Verwijder de voet.
2. Volg de instructies van de fabrikant om de wandmontagearm te monteren.
3. Monteer de wandmontagearm op de achterkant van de monitor. Lijn de gaten van de arm uit op de gaten in de achterkant van de monitor.
4. Steek 4 schroeven in de gaten en maakt ze vast.
5. Sluit de kabels opnieuw aan. Raadpleeg de gebruikershandleiding die bij de optionele wandmontagearm is geleverd, voor instructies over de bevestiging aan de muur.



Specificatie van schroeven voor muurbevestiging: M4*(10+X) mm (X=dikte van haak voor muurbevestiging)



Opmerking: de schroefgaten voor VESA-montage zijn niet voor alle modellen beschikbaar. Raadpleeg uw dealer of de officiële afdeling van AOC. Neem altijd contact op met de fabrikant voor installatie tegen de muur.



* Het display-ontwerp kan anders zijn dan als geïllustreerd.

⚠ Waarschuwing

- Voor het vermijden van mogelijke schade aan het scherm, bijvoorbeeld het loskomen van het paneel, moet u ervoor zorgen dat de monitor niet meer dan -5 graden omlaag kantelt.
- Druk niet op het scherm bij het aanpassen van de hoek van de monitor. Pak alleen de rand vast.

Adaptive-Sync functie

1. Adaptive-Sync functie werkt met DP/HDMI
2. Compatibele grafische kaart: aanbevolen zoals hieronder. Kan ook worden gecontroleerd door een bezoek te brengen aan www.AMD.com

Grafische kaarten

- Radeon™ RX Vega reeks
- Radeon™ RX 500 reeks
- Radeon™ RX 400 reeks
- Radeon™ R9/R7 300 reeks (behalve R9 370/X, R7 370/X, R7 265-reeks)
- Radeon™ Pro Duo (2016)
- Radeon™ R9 Nano reeks
- Radeon™ R9 Fury reeks
- Radeon™ R9/R7 200 reeks (behalve R9 270/X, R9 280/X-reeks)

Processoren

- AMD Ryzen™ 7 2700U
- AMD Ryzen™ 5 2500U
- AMD Ryzen™ 5 2400G
- AMD Ryzen™ 3 2300U
- AMD Ryzen™ 3 2200G
- AMD PRO A12-9800
- AMD PRO A12-9800E
- AMD PRO A10-9700
- AMD PRO A10-9700E
- AMD PRO A8-9600
- AMD PRO A6-9500
- AMD PRO A6-9500E
- AMD PRO A12-8870
- AMD PRO A12-8870E
- AMD PRO A10-8770
- AMD PRO A10-8770E
- AMD PRO A10-8750B
- AMD PRO A8-8650B
- AMD PRO A6-8570
- AMD PRO A6-8570E
- AMD PRO A4-8350B
- AMD A10-7890K
- AMD A10-7870K
- AMD A10-7850K
- AMD A10-7800
- AMD A10-7700K
- AMD A8-7670K
- AMD A8-7650K
- AMD A8-7600
- AMD A6-7400K

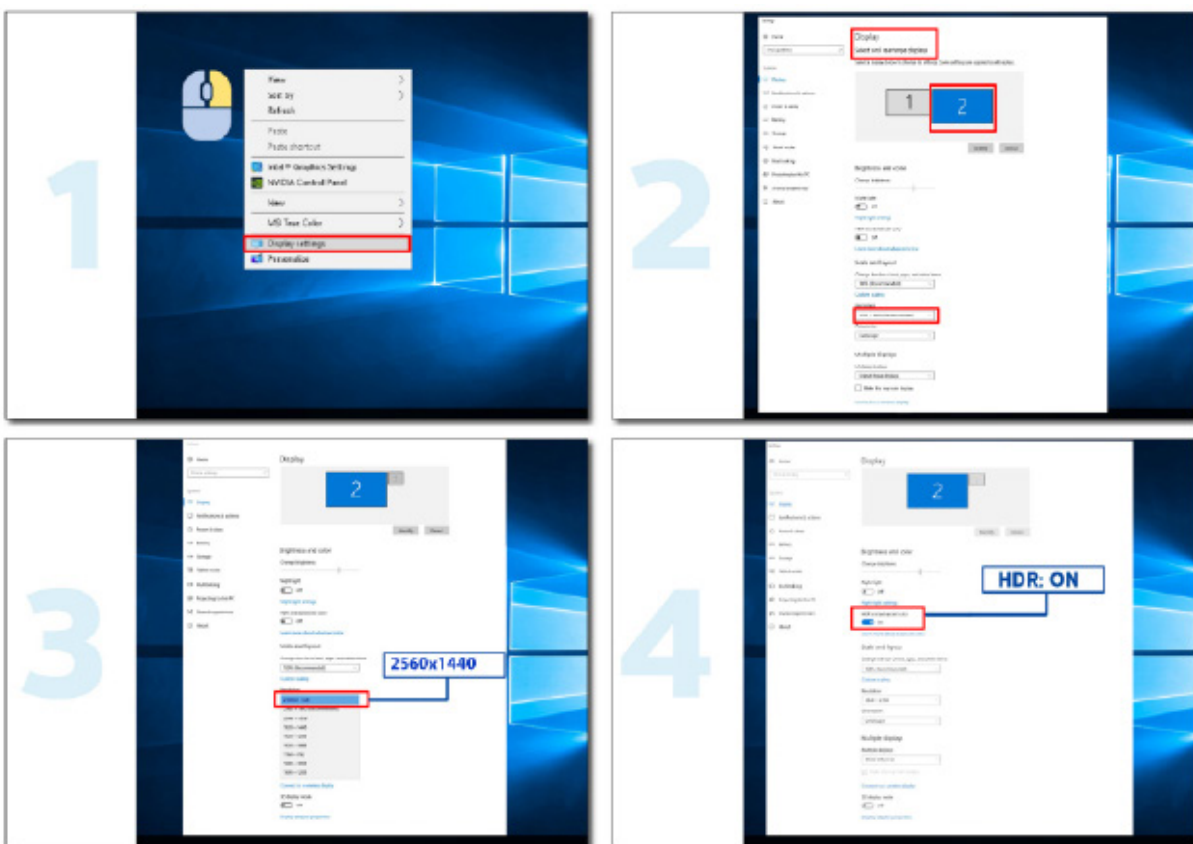
HDR

Het is compatibel met invoersignalen in de indeling HDR10.

Het scherm kan de HDR-functie automatisch activeren als speler en inhoud compatibel zijn. Neem contact op met de fabrikant van het apparaat en de aanbieder van de inhoud voor informatie over de compatibiliteit van uw apparaat en de inhoud. Kies "UIT" voor de functie HDR als u geen behoefte hebt aan automatische activering.

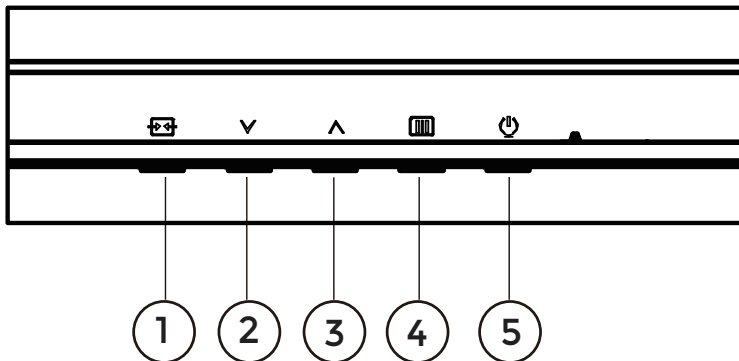
Opmerking:

1. Er is geen speciale instelling nodig voor de DisplayPort/HDMI-interface in versies van WIN10 lager (ouder) dan V1703.
2. Alleen de HDMI-interface is beschikbaar en de DisplayPort-interface kan niet werken in WIN10 versie V1703.
3. 3840x2160 alleen aanbevolen voor Blu-ray Player, Xbox en PlayStation.
 - a. De schermresolutie is ingesteld op 2560*1440, en HDR is vooraf ingesteld op AAN.
 - b. Na het openen van een toepassing wordt het beste HDR-effect bereikt als de resolutie wordt veranderd naar 2560*1440 (indien beschikbaar).



Aanpassen

Sneltoetsen



1	Bron/Afsluiten
2	Spelmodus
3	Kiespunt
4	Menu / Invoeren
5	Voeding

Menu / Invoeren

Indrukken om het OSD-menu weer te geven of om de keuze te bevestigen.

Voeding

Druk op de stroomknop om de monitor aan en uit te zetten.

Kiespunt

Als een OSD ontbreekt, druk dan op de knop Kiespunt om Kiespunt te tonen/verbergen.

Spelmodus

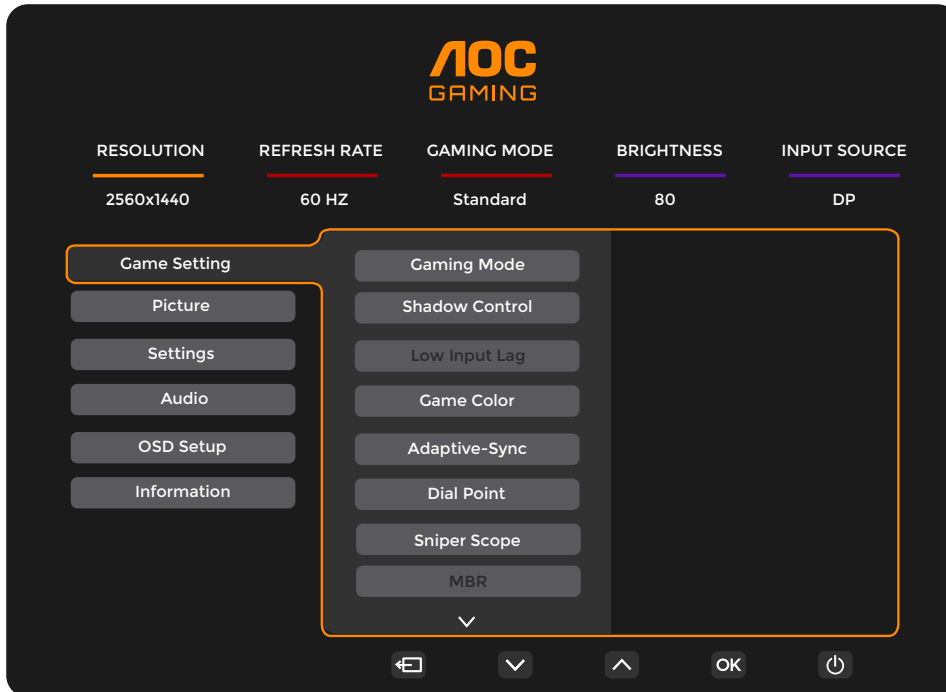
Als er geen OSD is, drukt u op de toets “v” om de spelmodus te openen. Druk dan op de toets “v” of “^” om de spelmodus (Standaard, FPS, RTS, Racen, Speler1, Speler2 of Speler3) te selecteren op basis van de verschillende speltypes.










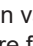





Bron/Afsluiten

Als het OSD is afgesloten, is de knop Bron/afsluiten de sneltoets voor het instellen van de bron. Als het OSD-menu actief is, werkt deze knop als een exit-toets (om het OSD-menu te verlaten).

OSD Setting (OSD-instellingen)

Eenvoudige aanwijzingen op de besturingstoetsen.

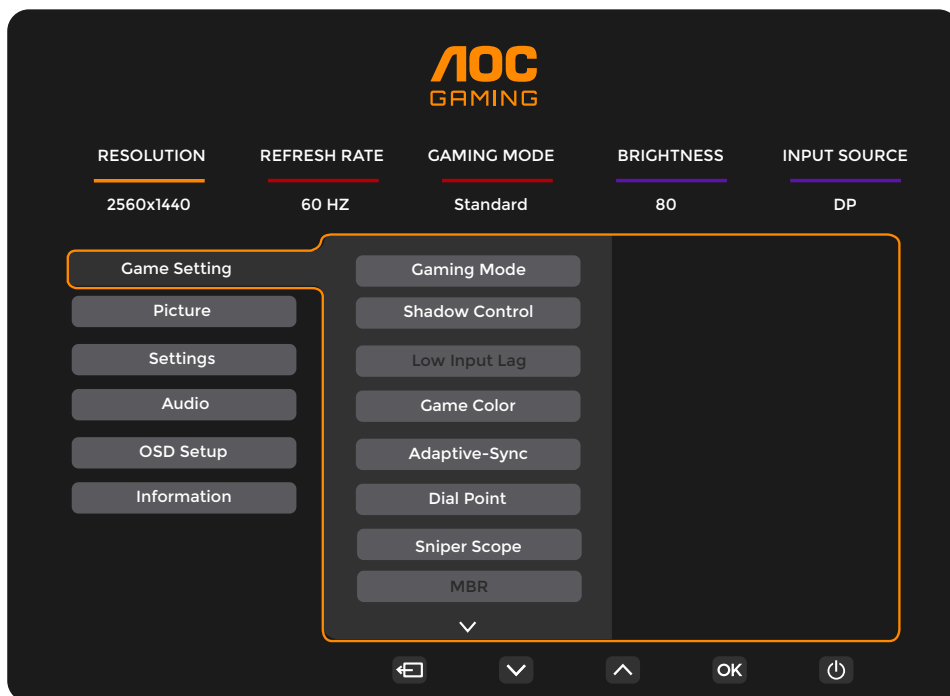


- 1). Druk op de knop  MENU om het OSD-venster te activeren.
- 2). Druk op  links of  rechts om door de functies te navigeren. Nadat de gewenste functie is gemarkeerd, drukt u op de knop  MENU / **OK** om deze te activeren. Druk op  links of  rechts om door de functies in het submenu te navigeren. Druk nadat de gewenste functie is gemarkeerd op de knop  MENU / **OK** om deze in te schakelen.
- 3). Druk op  links of  rechts om de instellingen van de geselecteerde functie te wijzigen. Druk op de knop  /  Afsluiten om af te sluiten. Indien u een andere functie wilt aanpassen, herhaal stappen 2-3.
- 4). Functie OSD vergrendelen/ontgrendelen: Houd om het OSD te vergrendelen de knop  MENU ingedrukt terwijl de monitor is uitgeschakeld en druk op de  aan/uit-knop om de monitor in te schakelen. Houd om het OSD te vergrendelen de knop  MENU ingedrukt terwijl de monitor is uitgeschakeld en druk op de  aan/uit-knop om de monitor in te schakelen.

Opmerkingen:

- 1). Als het product slechts één signaalingang heeft, wordt het onderdeel "Input Select" (Bron selecteren) uitgeschakeld voor het aanpassen.
- 2). Als de resolutie van het invoersignaal de eigen resolutie of Adaptive-Sync is, dan is het item "Beeldverhouding" ongeldig.

Game Setting (Spelinstelling)



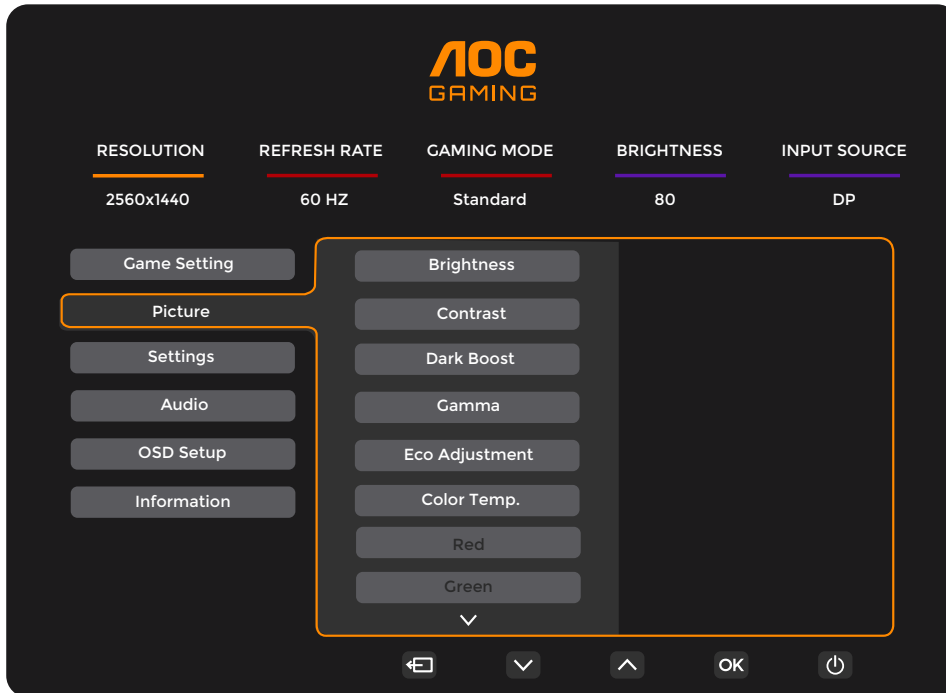
Gaming Mode (Spelmodus)	Standard (Standaard)	Verbeter de leesbaarheid voor geschikte web- en mobiele games.
	FPS	Voor het afspelen van FPS-games (first Person Shooters). Verbeterd de details van het zwartniveau in donkere thema's.
	RTS	Voor het spelen van RTS (Real Time Strategy). Verbeterd de beeldkwaliteit.
	Racing (Racen)	Voor het spelen van racing games. Biedt een snellere responstijd en een hoge kleurverzadiging.
	Gamer 1 (Speler 1)	Voorkeursinstellingen gebruiker opgeslagen als Speler 1.
	Gamer 2 (Speler 2)	Voorkeursinstellingen gebruiker opgeslagen als Speler 2.
	Gamer 3 (Speler 3)	Voorkeursinstellingen gebruiker opgeslagen als Speler 3.
Shadow Control (Schaduwbeheer)	0-20	De standaardwaarde van Schaduwregeling is 0, en dan kan de eindgebruiker afstellen voor een toename van 0 tot 20 voor een duidelijker beeld. Als het beeld te donker is om de details duidelijk te zien, stel dan af van 0 tot 20 voor een duidelijk beeld.
Low Input Lag (Lage invoervertraging)	Off(Uit)/On(Aan)	Schakel de framebuffer om de invoervertraging te verminderen.
Game Color (Spelkleur)	0-20	Game Color (Gamekleur) biedt een niveau van 0-20 voor het aanpassen van de saturatie voor een beter beeld.
Adaptive-Sync	Off(Uit)/On(Aan)	Schakel Adaptive-Sync in of uit. Herinnering uitvoering Adaptive-Sync: Wanneer de functie Adaptive-Sync is ingeschakeld, kan er sprake zijn van flitsen in sommige spelomgevingen.
Dial Point	Off(Uit)/On(Aan) / Dynamic(Dynamisch)	De "Dial Point"-functie plaatst een richtindicator in het midden van het scherm om gamers te helpen bij het spelen van First Person Shooter (FPS)-spellen met nauwkeurig en precies richten.
Sniper Scope (Scherps.viz.)	Off(Uit) / 1 / 1.5 / 2.0	Zoom lokaal in om het makkelijker te maken om op het doel te richten tijdens het fotograferen.

MBR	0-20	MBR (Motion Blur Reduction - reductie van bewegingsonscherpte) biedt 0-20 instelniveaus voor het reduceren van bewegingsonscherpte. Opmerking: 1. De MBR-functie kan worden aangepast wanneer Adaptive-Sync is uitgeschakeld, de lage ingangsvertraging is ingeschakeld en de vernieuwingsfrequentie ≥ 75 Hz is. 2. De helderheid van het scherm zal afnemen naarmate de instelwaarde toeneemt
MBR Sync (MBR-synchronisatie)	Off(Uit)/On(Aan)	MBR-synchronisatie in- of uitschakelen (bewegingsruis verwijderen) De functie MBR-synchronisatie kan worden aangepast wanneer Adaptive-Sync is ingeschakeld en de vernieuwingsfrequentie ≥ 75 Hz is.
Overdrive	Normal (Normaal)	Pas de reactietijd aan. Opmerking: 1. Als de gebruiker OverDrive aanpast naar "Fastest" (Snelst), kan het weergegeven beeld wazig zijn. Gebruikers kunnen het OverDrive-niveau aanpassen of uitschakelen volgens hun voorkeuren. 2. De functie "Extreme" (Extreem) is optioneel wanneer Adaptive-Sync is uitgeschakeld en de vernieuwingsfrequentie ≥ 75 Hz is. 3. De schermhelderheid zal afnemen wanneer de functie "Extreme" (Extreem) is ingeschakeld.
	Fast (Snel)	
	Faster (Sneller)	
	Fastest (Snelst)	
	Extreme (Extreem)	
Frame Counter (Frameteller)	Off(Uit) / Right-Up (Rechtsboven)/ Right-Down (Rechtsonder)/ Left-Down (Linksboven)/ Left-Up (Linksonder)	Geef V-frequentie weer op de geselecteerde hoek

Opmerking:

- 1). Wanneer "HDR Mode" (HDR-modus) onder "Picture" (Beeld) is ingeschakeld, kunnen de items "Gaming Mode" (Gamingmodus), "Shadow Control" (Schaduwbeheer), "Game Color" (Gamekleur) niet worden aangepast.
- 2). Wanneer "HDR" onder "Picture" (Beeld) is ingeschakeld, kunnen de items "Gaming Mode" (Gamingmodus), "Shadow Control" (Schaduwbeheer), "Game Color" (Gamekleur), "MBR" en "MBR Sync" (MBR-synchronisatie) niet worden aangepast. "Extreme" (Extreem) onder "Overdrive" is niet beschikbaar.
- 3). Wanneer "Color Space" (Kleurruimte) onder "Picture" (Beeld) is ingesteld op sRGB, kunnen de items "Gaming Mode" (Gamingmodus), "Shadow Control" (Schaduwbeheer) en "Game Color" (Gamekleur) niet worden aangepast.

Picture(Beeld)



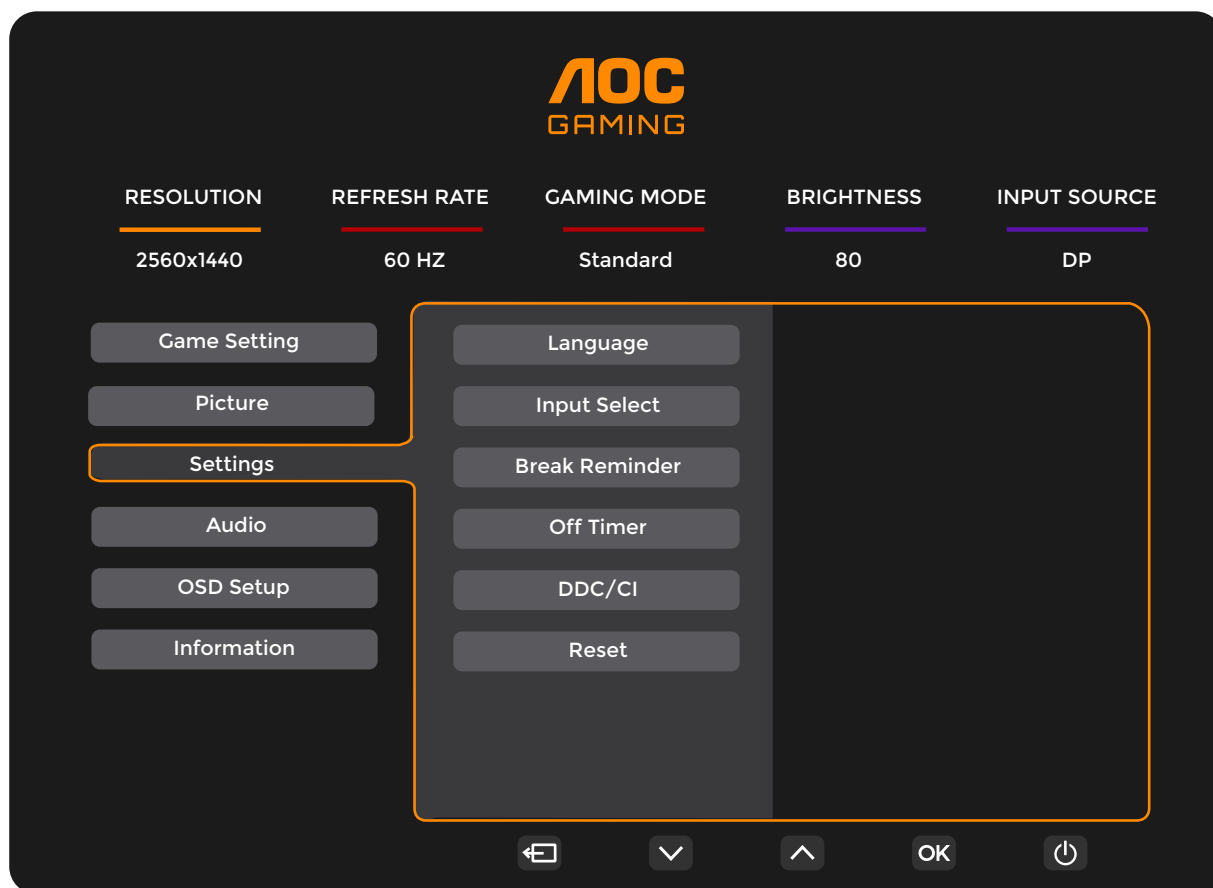
Brightness (Helderheid)	0-100	Verlichting instellen
Contrast	0-100	Contrast van Digitaal-register.
Dark Boost (Donkerversterking)	Off(Uit) / Level 1(Niveau 1) / Level 2(Niveau 2) / Level 3(Niveau 3)	Verbeter de schermdetails in een donker of helder gebied om de helderheid in het heldere gebied aan te passen en controleer of deze niet oververzadigd is.
Gamma	1.8 / 2.0 / 2.2 / 2.4 / 2.6	Gamma aanpassen.
Eco Adjustment (Eco-aanpassing)	Standard (Standaard)	Standaard
	Text (Teksti)	Tekstmodus
	Internet	Internetmodus
	Game (Spel)	Spel
	Movie (Film)	Filmmodus
	Sports (Sport)	Sportmodus
	Reading (Lezen)	Lezen modus
Color Temp. (Kleurtemp.)	Warm	Warme kleurtemperatuur ophalen uit EEPROM.
	Normal (Normaal)	Normale kleurtemperatuur ophalen uit EEPROM.
	Cool (Koel)	Koele kleurtemperatuur ophalen uit EEPROM.
	User (Gebruiker)	Kleurtemperatuur gebruiker ophalen uit EEPROM.
Red (Rood)	0-100	Rode versterking uit digitaal register.
Green (Groen)	0-100	Groene versterking uit digitaal register.
Blue (Blauw)	0-100	Blauwe versterking uit digitaal register.

HDR	Off (Uit)	Stel het HDR-profiel in overeenkomstig uw gebruiksvereisten. Opmerking: Wanneer HDR-inhoud wordt gedetecteerd, wordt de HDR-optie weergegeven voor afstelling.
	DisplayHDR	
	HDR Picture (HDR Afbeelding)	
	HDR Movie (HDR Film)	
	HDR Game (HDR Spel)	
HDR Mode (HDR-modus)	Off (Uit)	Geoptimaliseerd voor de kleur en het contrast van het beeld, wat een HDR-effect simuleert. Opmerking: Wanneer HDR-inhoud niet wordt gedetecteerd, wordt de optie HDR-modus weergegeven voor afstelling.
	HDR Picture (HDR Afbeelding)	
	HDR Movie (HDR Film)	
	HDR Game (HDR Spel)	
DCR	Off (Uit)	Dynamische contrastverhouding uitschakelen
	On (Aan)	Dynamische contrastverhouding inschakelen
Color Space (Kleurruimte)	Paneel systeemeigen	Paneel met standaard kleurruimte.
	sRGB	sRGB-kleurruimte.
LowBlue Mode (Laagblauw modus)	Off (Uit)	Verminder de blauwe lichtgolf door de kleurtemperatuur te regelen.
	Multimedia	
	Internet	
	Office(Kantoor)	
	Reading(Lezen)	
Image Ratio (Beeldverhouding)	Full (Volledig)/ Aspect(Hoogte-breedte) / 1:1 / 17" (4:3) / 19" (4:3) / 19" (5:4) / 19"W (16:10) / 21.5"W (16:9)/ 22"W (16:10)/ 23"W (16:9) / 23.6"W (16:9) / 24"W (16:9)	Selecteer de beeldverhouding voor het scherm.

Opmerking:

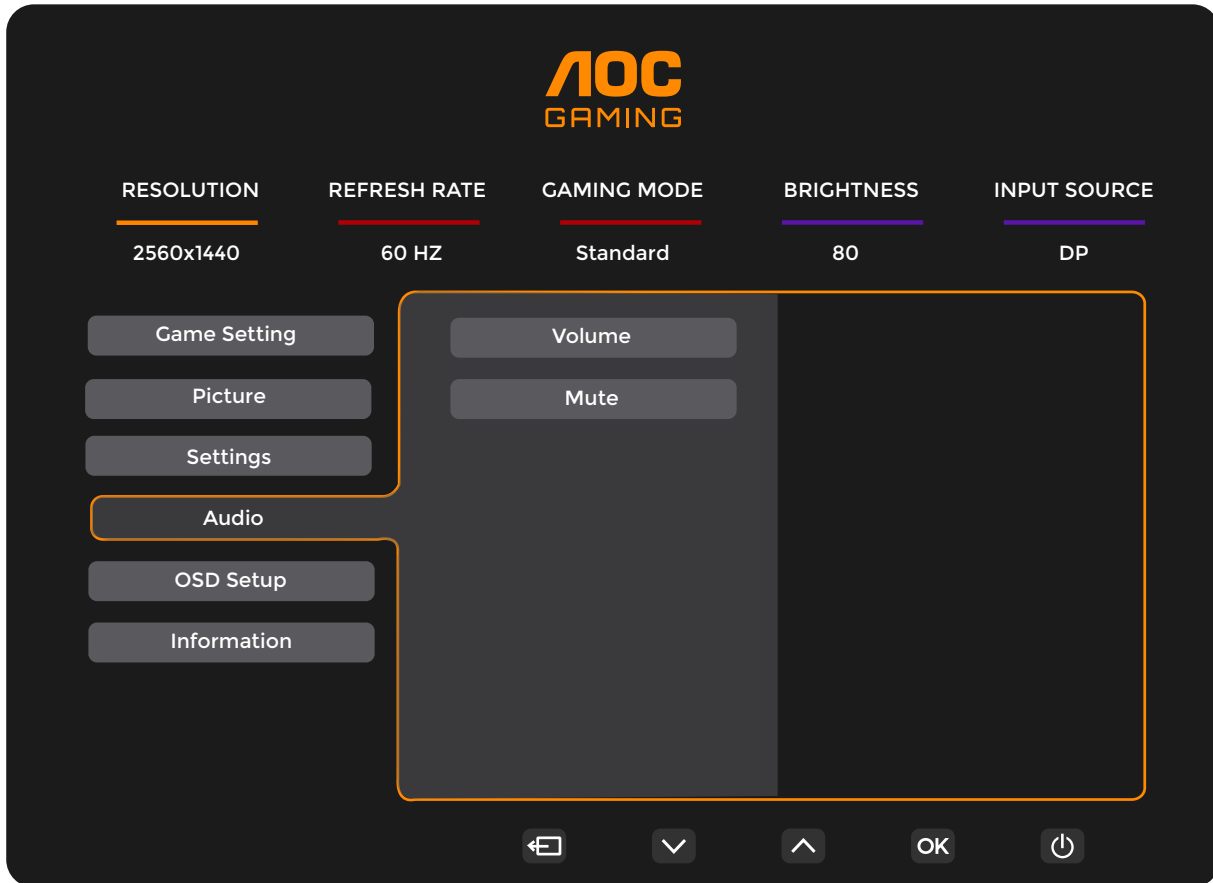
- 1). Wanneer "HDR" is ingeschakeld, kunnen geen van de items worden aangepast, behalve "HDR" , "Image Ratio" (Beeldverhouding) onder "Picture" (Beeld).
- 2). Wanneer "HDR Mode" (HDR-modus) is ingeschakeld, kunnen geen van de items worden aangepast, behalve "HDR Mode" (HDR-modus), "Brightness" (Helderheid), "DCR" , "Image Ratio" (Beeldverhouding) niet worden aangepast.
- 3). Wanneer de "Color Space (Kleurruimte) is ingesteld op sRGB, kunnen geen van de items worden aangepast, behalve "Color Space" (Kleurruimte), "Brightness" (Helderheid), "DCR" , "Image Ratio" (Beeldverhouding).
- 4). Wanneer "ECO Adjustment" (ECO-aanpassing) is ingesteld op Lezen, kunnen "Contrast" , "Color Temp." (Kleurtemperatuur), "DCR" , "Color Space" (Kleurruimte) , "LowBlue Mode" (Modus laag blauw) niet worden aangepast.

Settings(Instellingen)



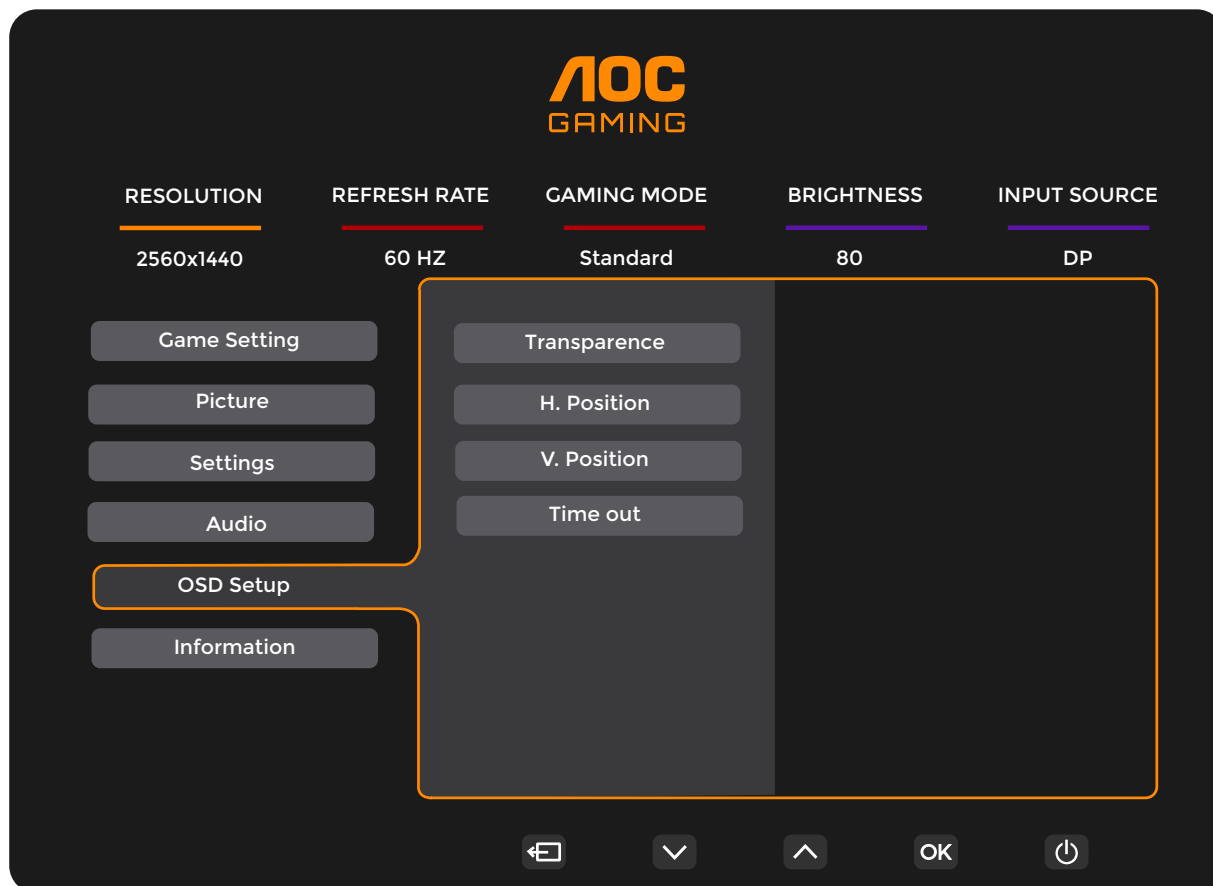
Language (Taal)		De OSD-taal selecteren
Input Select (Ingangselectie)	Auto (Automatisch)/ HDMI1 / HDMI2 / DP	De ingang voor de signaalbron selecteren.
Break Reminder (Pauze-herinnering)	Off(Uit)/On(Aan)	Pauzeherinnering als de gebruiker langer dan 1 uur continu werkt
Off timer (Uitschakeltimer)	0 - 24 uur	Selecteer de tijd voor uitschakelen.
DDC/CI	ja of nee	Ondersteuning voor DDC/CI in- of uitschakelen
Reset	Ja of nee	De standaardwaarden van het menu herstellen.

Audio



Volume	0-100	Volumeregeling.
Mute(Dempen)	Off(Uit)/On(Aan)	Dempt het volume.

OSD Setup (OSD-instelling)



Transparence (Transparantie)	0-100	Pas de transparantie van het OSD aan
H. Position (H. positie)	0-100	De horizontale positie van OSD instellen
V. Position (V. positie)	0-100	De verticale positie van OSD instellen
Timeout (Time-out)	5-120	De OSD-time-out instellen

Information(bekijken)

AOC GAMING

RESOLUTION: 2560x1440
REFRESH RATE: 60 HZ
GAMING MODE: Standard
BRIGHTNESS: 80
INPUT SOURCE: DP

Game Setting
Picture
Settings
Audio
OSD Setup
Information

Model Name: xxxxx
Resolution: 2560(H)x1440(V)
Refresh Rate: 60HZ
HDR: SDR
Sync: Adaptive-Sync
Firmware Date: xxxxxxxx
Serial Number: xxxxxxxxxxxxxx

Navigation: [Back] [Down] [Up] [OK] [Power]

LED-indicator

Status	Led-kleur
Modus volledige stroom	Wit
Modus Actief-uit	Oranje

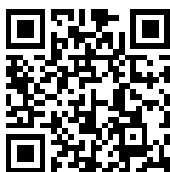
Problemen oplossen

Probleem & vraag	Mogelijke oplossingen
Stroom-LED brandt niet	Zorg ervoor dat de aan/uit-knop ingeschakeld is en dat het netsnoer stevig in een geaard stopcontact en in de monitor zit.
Er verschijnen geen beelden op het scherm.	<ul style="list-style-type: none"> ● Is het netsnoer goed aangesloten? Controleer de aansluiting van het netsnoer en de voeding. ● Is de kabel correct aangesloten? (Aangesloten met de HDMI-kabel) Controleer de HDMI-kabelaansluiting. (Aangesloten met de DP-kabel) Controleer de DP-kabelaansluiting. * HDMI/DP-invoer is niet beschikbaar op elk model. ● Als de voeding is ingeschakeld, herstart dan de computer om het beginscherm (het aanmeldscherm) weer te geven. Als het eerste scherm (het aanmeldingsscherm) verschijnt, start u de computer op in de toepasselijke modus (de veilige modus voor Windows 7/8/10) en wijzigt u de frequentie van de videokaart. (Raadpleeg de instelling voor de optimale resolutie) Als het eerste scherm (het aanmeldingsscherm) niet verschijnt, neemt u contact op met het servicecentrum of uw dealer. ● Ziet u "Ingang niet ondersteund" op het scherm? U kunt dit bericht zien wanneer het signaal van de videokaart de maximale resolutie en frequentie overschrijdt waarmee de monitor goed kan omgaan. Pas de maximale resolutie en frequentie waarmee de monitor goed kan omgaan aan. ● Controleer of de AOC-stuurprogramma's voor de monitor geïnstalleerd zijn.
Beeld is vaag en heeft last van spookbeelden	Stel de opties contrast en helderheid in Druk in om automatisch aan te passen. Zorg ervoor dat u geen verlengkabel of schakelkast gebruikt. We bevelen aan dat u de monitor rechtstreeks aansluit op de connector van de videokaartuitgang aan de achterzijde van uw computer.
Beeld gaat op en neer, flakkert of een golfpatroon verschijnt door het beeld	Verplaats elektrische apparaten die elektrische interferentie veroorzaken zo ver mogelijk weg van de monitor. Gebruik de maximum vernieuwingsfrequentie die uw monitor aankan bij de resolutie die u gebruikt.
De monitor is vastgelopen in de "Modus Actief uit"	Stroomschakelaar van de computer moet in de AAN-stand staan De computervideokaart moet stevig in de sleuf zitten. Zorg ervoor dat de videokabel van de monitor goed aangesloten is op de computer. Controleer de videokabel van de monitor en verzeker u ervan dat geen van de pinnen gebogen is. Controleer of de computer werkt door de knop CAPS LOCK op het toetsendruk in te drukken terwijl u de CAPS LOCK-LED in de gaten houdt. De LED moet niet gaan branden of uitgaan als de knop CAPS LOCK wordt ingedrukt.
Een van de primaire kleuren ontbreekt (ROOD, GROEN of BLAUW)	Controleer de videokabel van de monitor en verzeker u ervan dat geen van de pinnen beschadigd is. Zorg ervoor dat de videokabel van de monitor goed aangesloten is op de computer.
Het beeld heeft kleurfouten (het wit lijkt niet wit)	Pas de RGB-kleur aan of selecteer een kleurentemperatuur
Horizontale of verticale storing in het scherm	Gebruik de afsluitmodus van Windows 7/8/10/11 om klok en fase aan te passen. Druk in om automatisch aan te passen.
Richtlijn en Service	Raadpleeg de Richtlijn en Service-informatie die men kan vinden in de CD-handleiding of op www.aoc.com (voor het zoeken van het model dat u hebt aangeschaft in uw land en voor het zoeken van Richtlijn en Service-informatie op de pagina Ondersteuning.

Specificaties

Algemene specificaties

Paneel	Modelnaam	CQ27G4X		
	Aandrijfsysteem	TFT kleuren-LCD		
	Weergeefbare beeldgrootte	68,5 cm diagonaal		
	Pixelpitch	0,2331mm (H) / 0,2331mm (V)		
	Video	HDMI-interface & DP-interface		
	Weergavekleuren	16,7M kleuren		
Overige	Horizontaal scanbereik	30k-230kHz (HDMI) 30k-270kHz (DP)		
	Horizontaal scanformaat (maximum)	596.736 mm		
	Verticaal scanbereik	48-144Hz (HDMI) 48-180Hz (DP)		
	Verticaal scanformaat (maximum)	335.664 mm		
	Optimale vooraf ingestelde resolutie	2560x1440@60Hz		
	Max resolution	2560x1440@144Hz (HDMI) 2560x1440@180Hz (DP)		
	Uitgangconnector	VESA DDC2B/CI		
	Voedingsbron	100-240V~, 50/60Hz, 1.5A		
	Energieverbruik	standaard (standaard helderheid en contrast)	26W	
	Max, (helderheid = 100, contrast =100)	≤52W		
	Stand-by-modus	≤0,5W		
Fysieke kenmerken	Aansluitingstype	HDMIx2 / DP/ Oortelefoon		
	Type signaalkabel	Afnembaar		
Omgevings-	Temperatuur	Bedrijf	0°C ~ 40°C	
		Niet in bedrijf	-25°C ~ 55°C	
	Vochtigheid	Bedrijf	10% tot 85% (niet-condenserend)	
		Niet in bedrijf	5% tot 93% (niet-condenserend)	
	Hoogte	Bedrijf	0 m ~ 5000 m (0 ft. ~ 16404 ft.)	
		Niet in bedrijf	0 m ~ 12192m (0 ft. ~ 40000 ft.)	



Vooraf ingestelde beeldmodi

STANDAARD	RESOLUTIE(±1Hz)	HORIZONTALE FREQUENTIE (kHz)	VERTICALE FREQUENTIE (Hz)
VGA	640x480@60Hz	31.469	59.94
	640x480@72Hz	37.861	72.809
	640x480@75Hz	37.5	75
	640x480@100Hz	50.313	99.826
	640x480@120Hz	60.938	119.72
SVGA	800x600@56Hz	35.156	56.25
	800x600@60Hz	37.879	60.317
	800x600@72Hz	48.077	72.188
	800x600@75Hz	46.875	75
	800x600@100Hz	62.76	99.778
	800x600@120Hz	76.302	119.972
XGA	1024x768@60Hz	48.363	60.004
	1024x768@70Hz	56.476	70.069
	1024x768@75Hz	60.023	75.029
	1024x768@100Hz	80.448	99.811
	1024x768@120Hz	97.551	119.989
SXGA	1280x1024@60Hz	63.981	60.02
	1280x1024@75Hz	79.976	75.025
FHD	1920x1080@60Hz	67.5	60
	1920x1080@120Hz	139.1	119.93
QHD	2560x1440@60Hz	88.787	59.951
	2560x1440@120Hz	182.996	119.998
	2560x1440@144Hz	222.056	143.912
QHD(DP)	2560x1440@165Hz	242.55	165
	2560x1440@170Hz	249.9	170.001
	2560x1440@180Hz	264.603	180.002
IBM MODES			
DOS	720x400@70Hz	31.469	70.087
MAC MODES			
VGA	640x480@67Hz	35	66.667
SVGA	832x624@75Hz	49.725	74.551
XGA	1024x768@75Hz	60.241	74.927

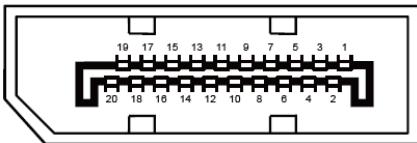
Opmerking: Volgens de VESA-standaard kan er een bepaald fout (+/-1Hz) optreden bij het berekenen van de vernieuwingsfrequentie (veldfrequentie) van verschillende besturingssystemen en grafische kaarten. Om de compatibiliteit te verbeteren, werd de nominale vernieuwingsfrequentie van dit product afgerond. Raadpleeg het actuele product.

Pin-toewijzingen



19-pens signaalkabel met kleurenweergave:

Pin Nr.	Signaalnaam	Pin Nr.	Signaalnaam	Pin Nr.	Signaalnaam
1.	TMDS Data 2+	9.	TMDS gegevens 0-	17.	DDC/CEC-aarde
2.	TMDS gegevens 2 afscherming	10.	TMDS klok +	18.	+5V Stroom
3.	TMDS gegevens 2-	11.	TMDS klok afgeschermd	19.	Hot Plug Detect
4.	TMDS Data 1+	12.	TMDS Clock-		
5.	TMDS gegevens 1 afscherming	13.	CEC		
6.	TMDS gegevens 1-	14.	Gereserveerd (n.c. op apparaat)		
7.	TMDS Data 0+	15.	SCL		
8.	TMDS gegevens 0 afscherming	16.	SDA		



20-pens signaalkabel met kleurenweergave:

Pinnr.	Signaalnaam	Pinnr.	Signaalnaam
1	ML_Lane 3 (n)	11	GND
2	GND	12	ML_Lane 0 (p)
3	ML_Lane 3 (p)	13	CONFIG1
4	ML_Lane 2 (n)	14	CONFIG2
5	GND	15	AUX_CH(p)
6	ML_Lane 2 (p)	16	GND
7	ML_Lane 1 (n)	17	AUX_CH (n)
8	GND	18	Hot Plug Detect
9	ML_Lane 1 (p)	19	Return DP_PWR
10	ML_Lane 0 (n)	20	DP_PWR

Plug en Play

Functie Plug & Play DDC2B

Deze monitor is uitgerust met VESA DDC2B mogelijkheden volgens de VESA DDC STANDAARD. Hierdoor kan de monitor het hostsysteem op de hoogte brengen van zijn identiteit en, afhankelijk van het niveau van gebruikte DDC, bijkomende informatie communiceren van zijn beeldmogelijkheden.

De DDC2B is een bidirectioneel datakanaal gebaseerd op het I²C protocol. De host kan EDID-informatie vragen over het DDC2B-kanaal.

