

AOC



Monitor LCD
Manuale d'uso

U27B3CF

www.aoc.com

©2023 AOC. All Rights Reserved.

HDMI[®]
HIGH-DEFINITION MULTIMEDIA INTERFACE

Sicurezza.....	1
Convenzioni nazionali	1
Alimentazione.....	2
Installazione	3
Pulizia.....	4
Altro.....	5
Installazione.....	6
Contenuti della confezione	6
Installazione del supporto e della base	7
Regolare l'angolo di visuale	8
Collegamento del monitor	9
Montaggio del supporto a muro	10
Funzione Adaptive-Sync (Sincronizzazione adattiva)	11
HDR	12
Regolazione.....	13
Tasti di scelta.....	13
OSD Setting (Impostazioni OSD).....	15
Luminance (Luminosità)	16
Color Setup (Configurazione colore)	17
Picture Boost (Miglior. Immagine).....	18
OSD Setup (Impost. OSD).....	19
Game Setting (Impostazione gioco)	20
Extra	21
Exit (Esci).....	22
Indicatore LED	23
Risoluzione problemi	24
Specifiche	25
Specifiche generali.....	25
Modalità di visualizzazione preimpostate.....	26
Assegnazione dei pin	27
Plug and Play	28

Sicurezza

Convenzioni nazionali

Le sottosezioni che seguono descrivono convenzioni utilizzate in questo documento.

Note, richiami all'Attenzione e Avvisi

In questa guida, blocchi di testo possono essere accompagnati da un'icona e stampati in grassetto o in corsivo. Questi blocchi sono Note, richiami all'Attenzione ed Avvisi che sono utilizzati come segue:



NOTA: Una NOTA indica informazioni importanti che aiutano a fare un migliore utilizzo del computer.





ATTENZIONE: Un richiamo all'ATTENZIONE indica o danni potenziali all'hardware o la perdita di dati, e spiega come evitare il problema.




AVVISO: Un messaggio d'attenzione indica la possibilità di lesioni personali e spiega come evitare il problema. Alcuni avvisi possono apparire sotto formati diversi e potrebbero non essere accompagnati da un'icona. In questi casi, la presentazione specifica dell'avviso è imposta dalle autorità competenti.

Alimentazione

 Il monitor deve essere fatto funzionare solamente con il tipo d'alimentazione indicato sull'etichetta. Se non si conosce il tipo d'alimentazione fornita alla propria abitazione, consultare il fornitore d'energia o la locale compagnia elettrica.

 Si raccomanda di scollegare la spina in caso di temporali, oppure quando l'unità non è usata per periodi prolungati. Questo impedirà i danni al monitor provocati dai fulmini e dai picchi di corrente.

 Non sovraccaricare ciabatte e prolunghe. Il sovraccarico può essere causa di incendi o scosse elettriche.

 Per garantire il funzionamento appropriato, usare il monitor solo con computer approvati UL che hanno ricettacoli configurati in modo appropriato e marcati 100-240 V CA, Min. 5 A.

 La presa a muro deve trovarsi in prossimità dell'attrezzatura ed essere di facile accesso.

Installazione

! Non collocare il monitor su di un carrello, supporto, treppiede, staffa o tavolo instabile. Se il monitor cade, si possono provocare lesioni alle persone e gravi danni a questo prodotto. Utilizzare solamente carrelli, supporti, treppiedi, staffe o tavoli raccomandati dal produttore oppure venduti con questo prodotto. Qualsiasi installazione del prodotto deve essere eseguita attenendosi alle istruzioni del produttore, e devono essere usati accessori d'installazione raccomandati dal produttore. Un prodotto collocato su carrello deve essere spostato con attenzione.

! Non inserire mai oggetti di qualsiasi tipo attraverso le fessure del monitor. Diversamente si possono danneggiare i circuiti e provocare incendi o elettrocuzioni. Non versare mai liquidi sul monitor.

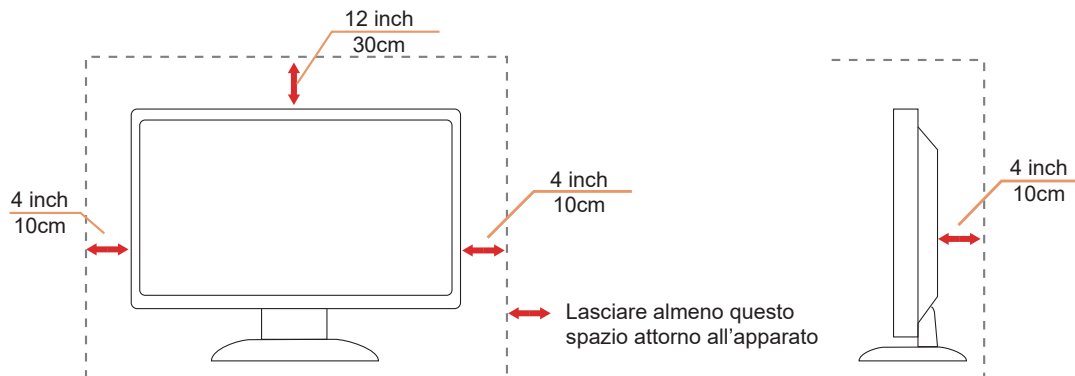
! Non collocare la parte frontale del prodotto sul pavimento.

! Se si installa il monitor su una parete o in uno scaffale, usare il kit approvato dal produttore, ed attenersi alle istruzioni del kit.


! Lasciare dello spazio libero attorno al monitor come mostrato di seguito. Diversamente la circolazione dell'aria potrebbe essere inadeguata e provocare quindi il surriscaldamento, con conseguente pericolo d'incendio o danni al monitor.


! Per evitare potenziali danni, ad esempio il distacco del pannello dalla cornice, assicurarsi che il monitor non si inclini verso il basso di oltre -5 gradi. Se si supera l'angolo di inclinazione massimo verso il basso di -5 gradi, i danni al monitor non saranno coperti dalla garanzia.

Fare riferimento alla figura che segue per le aree di ventilazione raccomandate attorno al monitor quando è installato su parete o supporto:




Pulizia


 Pulire regolarmente l'alloggiamento con un panno morbido inumidito con acqua.


 Per la pulizia utilizzare un panno morbido di cotone o microfibra. Il panno deve essere umido e quasi asciutto, non lasciare che il liquido entri nell'alloggiamento.




 Scollegare il cavo d'alimentazione prima di pulire il prodotto.

Altro

 Se il prodotto emette strani odori, rumori o fumo, scollegare IMMEDIATAMENTE la spina dalla presa di corrente e contattare un Centro assistenza.

 Assicurarsi che le aperture per la ventilazione non siano bloccate da mobili o tessuti.

 Non far subire al monitor LCD forti vibrazioni o impatti severi durante il funzionamento.

 Non colpire o far cadere il monitor durante il funzionamento o il trasporto.

Installazione

Contenuti della confezione



Monitor

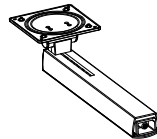


Quick Start Guide

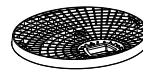
*



Warranty Card



Stand



Base



Screwdriver



Screws



Power Cable

*



HDMI Cable

*



USB Cable

*



USB C-C Cable

*



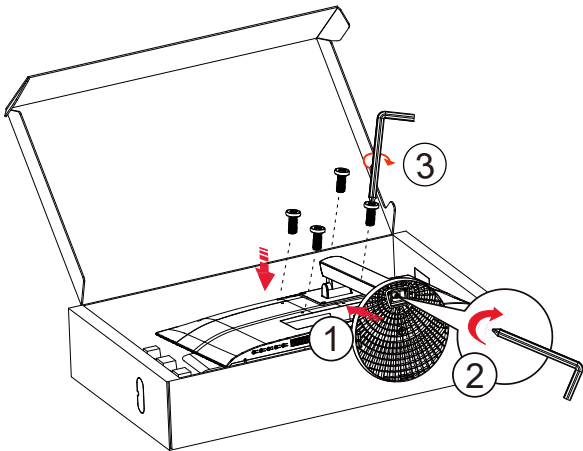
USB C-A Cable

* Non tutti i cavi segnale saranno forniti in dotazione in tutti i paesi e zone. Per informazioni, contattare il rivenditore o filiale AOC di zona.

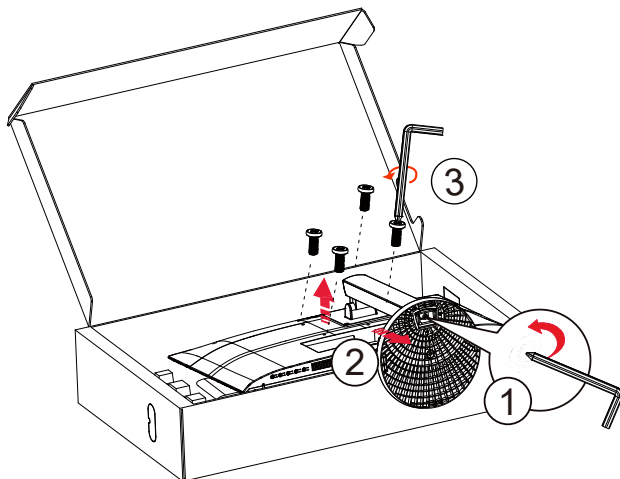
Installazione del supporto e della base

Attenersi alle fasi che seguono per installare o rimuovere la base.

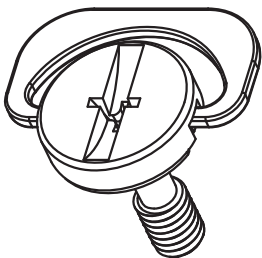
Installazione:



Rimozione:



Specifiche per vite di base: M6*13 mm (filettatura effettiva 5,5 mm)

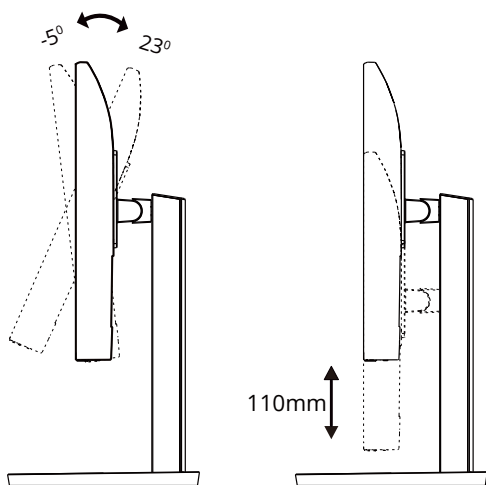


Regolare l'angolo di visuale

Per ottenere la visione ottimale si raccomanda di guardare all'intera faccia del monitor e poi regolare l'inclinazione in base alle proprie preferenze.

Quando si cambia l'angolazione del monitor, afferrare la base in modo che il monitor non si sbilanci.

Il monitor può essere regolato come indicato di seguito:



NOTA:

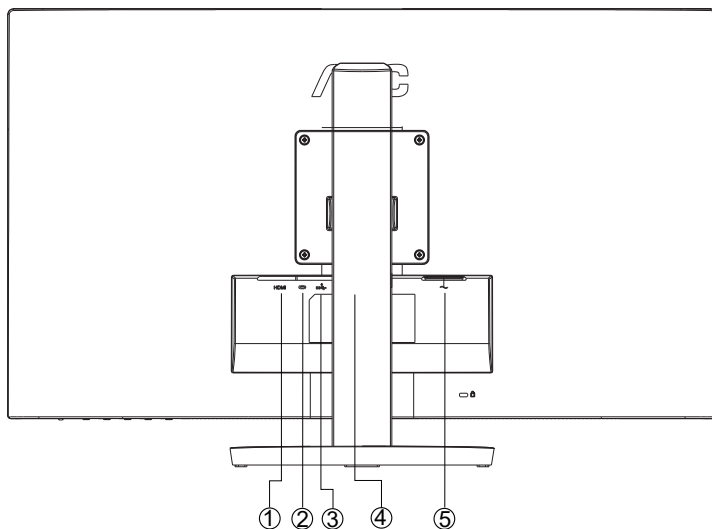
Non toccare lo schermo LCD quando si eseguono le regolazioni. Toccando lo schermo LCD si potrebbero causare danni.

Avvertenza:

1. Per evitare potenziali danni allo schermo, ad esempio il distacco del pannello, assicurarsi che il monitor non si inclini verso il basso di oltre -5 gradi.
2. Non premere lo schermo durante la regolazione dell'angolo del monitor. Afferrare solo la cornice.

Collegamento del monitor

Collegamenti dei cavi nella parte posteriore del monitor:



1. HDMI1
2. HDMI2
3. USB C
4. USB3.2 Gen1+carica
5. Auricolari
6. Alimentazione

Collegamento al PC

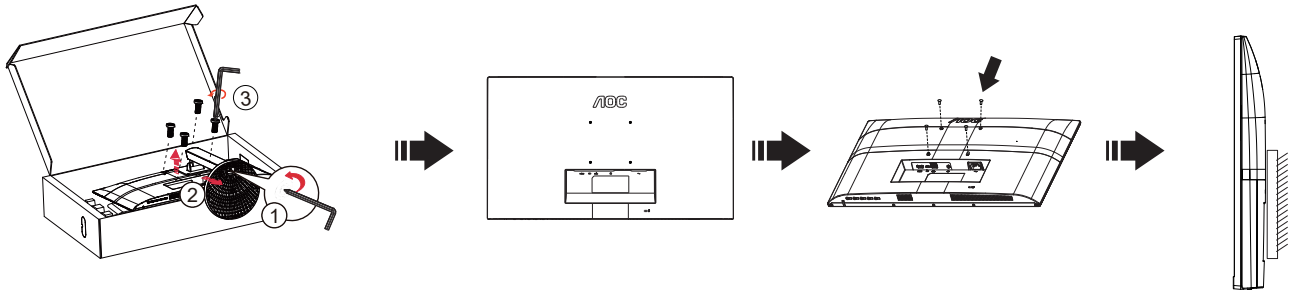
1. Collegare saldamente il cavo di alimentazione alla parte posteriore del display.
2. Spegnerne il computer e staccare il cavo di alimentazione.
3. Collegare il cavo del segnale del display al connettore video del computer.
4. Inserire il cavo di alimentazione del computer e del display in una presa elettrica nelle vicinanze.
5. Accendere il computer e il display.

Se il monitor visualizza un'immagine, l'installazione è completata. In caso contrario, fare riferimento alla sezione Risoluzione dei Problemi.

Spegnerne sempre il PC ed il monitor LCD – prima di eseguire i collegamenti – per proteggere le attrezzature.

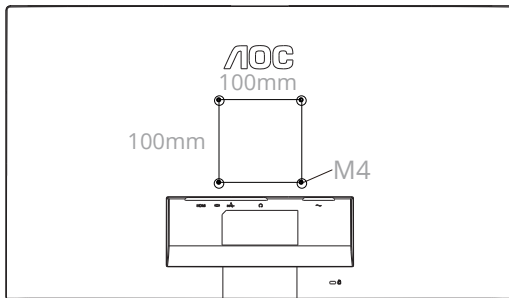
Montaggio del supporto a muro

Preparazione al montaggio di un sostegno a muro.

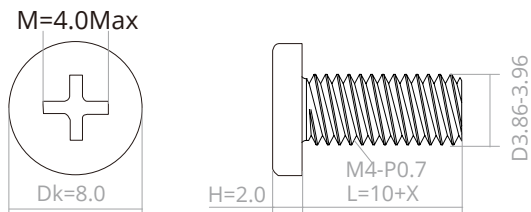


Questo monitor può essere montato su un sostegno a muro che deve essere acquistato separatamente. Scollegare l'alimentazione prima di iniziare questa procedura. Attenersi ai seguenti passaggi:

1. Rimuovere la base.
2. Seguire le istruzioni del produttore per montare il sostegno a muro.
3. Collocare il sostegno sul retro del monitor. Allineare i fori del sostegno con quelli sul retro del monitor.
4. Ricollegare i cavi. Fare riferimento al manuale allegato al supporto di montaggio per le istruzioni riguardo al suo fissaggio alla parete.

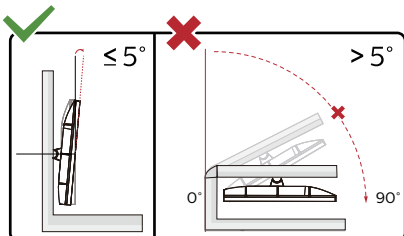


Specifica delle viti del supporto a parete: M4*(10+X)mm (X=spessore della staffa di montaggio a parete)



 Nota :

I fori per le viti per il montaggio VESA non sono disponibili per tutti i modelli, verificare con il rivenditore o con il reparto ufficiale di AOC. Contattare sempre il produttore per l'installazione del supporto a parete.



*Il design del display potrebbe variare da quello illustrato.

Avvertenza:

1. Per evitare potenziali danni allo schermo, ad esempio il distacco del pannello, assicurarsi che il monitor non si inclini verso il basso di oltre -5 gradi.
2. Non premere lo schermo durante la regolazione dell'angolo del monitor. Afferrare solo la cornice.

Funzione Adaptive-Sync (Sincronizzazione adattiva)

1. La funzione Adaptive-Sync (Sincronizzazione adattiva) è disponibile con DP/HDMI
2. Scheda video compatibile: L'elenco di schede consigliate è indicato di seguito. Può essere controllato dal sito www.AMD.com

Schede grafiche

- Radeon™ RX Vega series
- Radeon™ RX 500 series
- Radeon™ RX 400 series
- Radeon™ R9/R7 300 series (Eccetto R9 370/X, R7 370/X, R7 265)
- Radeon™ Pro Duo (2016)
- Radeon™ R9 Nano series
- Radeon™ R9 Fury series
- Radeon™ R9/R7 200 series (Eccetto R9 270/X, R9 280/X)

Processori

- AMD Ryzen™ 7 2700U
- AMD Ryzen™ 5 2500U
- AMD Ryzen™ 5 2400G
- AMD Ryzen™ 3 2300U
- AMD Ryzen™ 3 2200G
- AMD PRO A12-9800
- AMD PRO A12-9800E
- AMD PRO A10-9700
- AMD PRO A10-9700E
- AMD PRO A8-9600
- AMD PRO A6-9500
- AMD PRO A6-9500E
- AMD PRO A12-8870
- AMD PRO A12-8870E
- AMD PRO A10-8770
- AMD PRO A10-8770E
- AMD PRO A10-8750B
- AMD PRO A8-8650B
- AMD PRO A6-8570
- AMD PRO A6-8570E
- AMD PRO A4-8350B
- AMD A10-7890K
- AMD A10-7870K
- AMD A10-7850K
- AMD A10-7800
- AMD A10-7700K
- AMD A8-7670K
- AMD A8-7650K
- AMD A8-7600
- AMD A6-7400K

HDR

È compatibile con segnali di ingresso in formato HDR10.

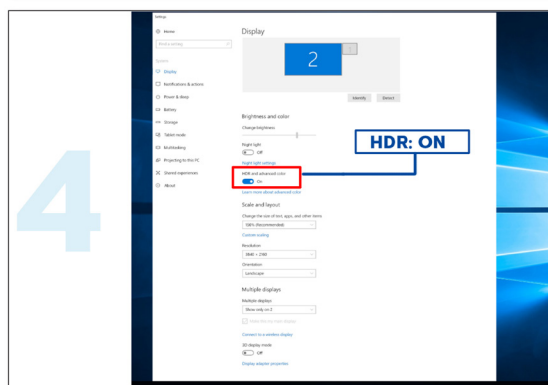
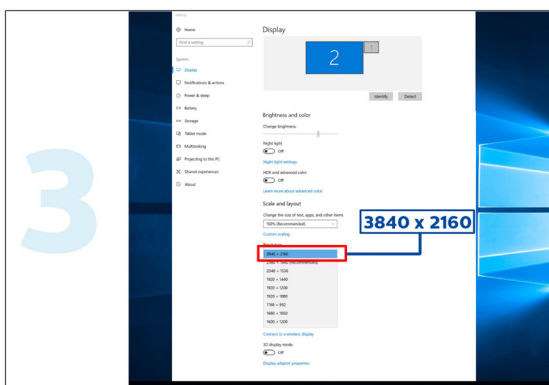
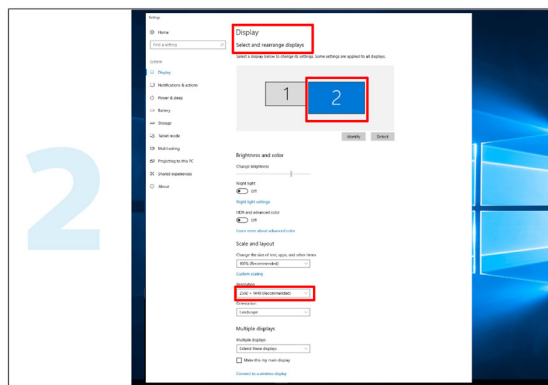
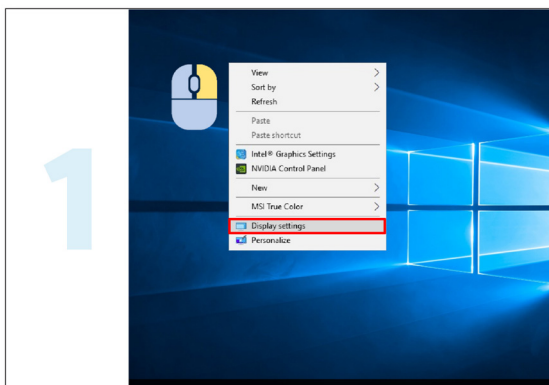
Il display potrebbe attivare automaticamente la funzione HDR, se il lettore e il contenuto sono compatibili. Per informazioni sulla compatibilità del dispositivo e del contenuto, consultare

il produttore del dispositivo e il fornitore

del contenuto. Selezionare “Disattiva” per la funzione HDR, quando non è necessaria alcuna funzione di attivazione automatica.

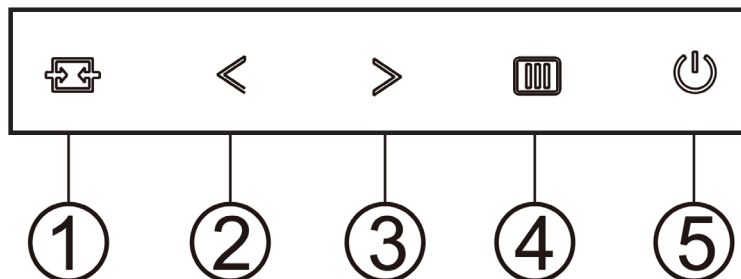
Nota:

1. 3840x2160 a 50 Hz/60 Hz è disponibile solo su dispositivi come lettori UHD o Xbox/PS.
2. Impostazioni di visualizzazione:
 - a. Accedere a “Impostazioni di visualizzazione” e selezionare la risoluzione: 3840x2160 e HDR attivato.
 - b. Cambiare per selezionare la risoluzione: 3840x2160 (se disponibile) per ottenere i migliori effetti HDR.



Regolazione

Tasti di scelta



1	Origine/Uscita
2	Clear Vision/<
3	Volume />
4	Menu/Invio
5	Alimentazione

Menu/Invio

Premere per visualizzare il menu OSD oppure per confermare la selezione.

Alimentazione

Premere il tasto d'alimentazione per accendere/spengere il monitor.

Volume/>

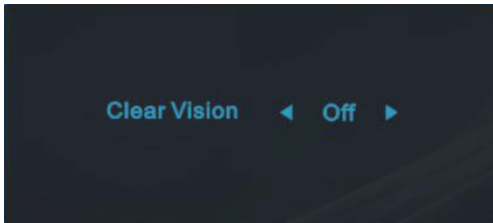
In assenza di OSD, premere > il tasto Volume per attivare la barra di regolazione del volume. Premere < o > per regolare il volume (solo modelli con altoparlanti).

Origine/Uscita

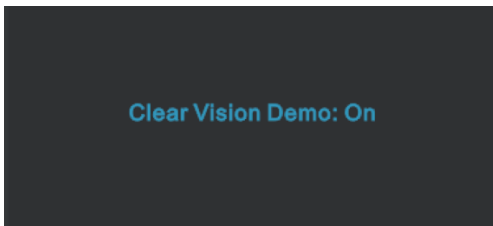
Quando il menu OSD è chiuso, il tasto Origine/Automatico/Uscita svolge la funzione di tasto di scelta rapida Source (Origine).

Clear Vision

1. Quando il menu OSD non è visualizzato, premere il tasto "<" per attivare Clear Vision.
2. Usare i tasti "<" o ">" per selezionare tra le impostazioni Weak (Debole), Medium (Medio), Strong (Forte) o Off (Disattiva). L'impostazione predefinita è sempre "Off" (Disattiva).



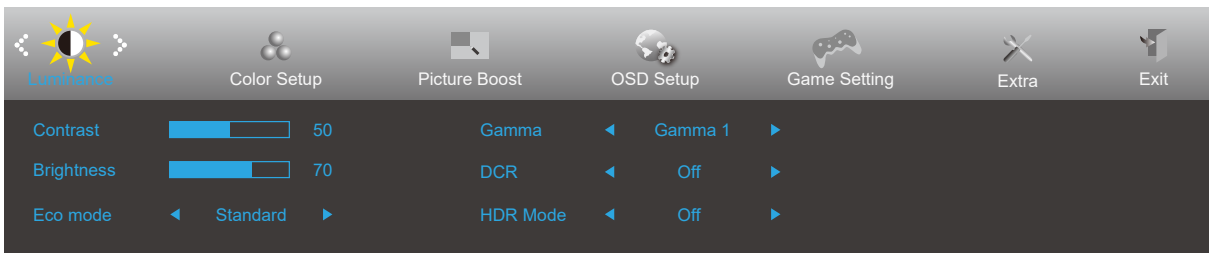
3. Tenere premuto per 5 secondi il tasto "<" per attivare la demo Clear Vision, sullo schermo sarà visualizzato per 5 secondi il messaggio "Clear Vision Demo: on" (Demo Clear Vision: attiva). Premere il tasto Menu o Exit (Esci) ed il messaggio sparirà. Tenere di nuovo premuto per 5 secondi il tasto "<" e la demo Clear Vision sarà disattivata.



La funzione Clear Vision fornisce la migliore visione delle immagini convertendo le immagini a bassa risoluzione e sfuocate in immagini chiare e vivide.

OSD Setting (Impostazioni OSD)

Semplici istruzioni di base sui tasti di controllo.

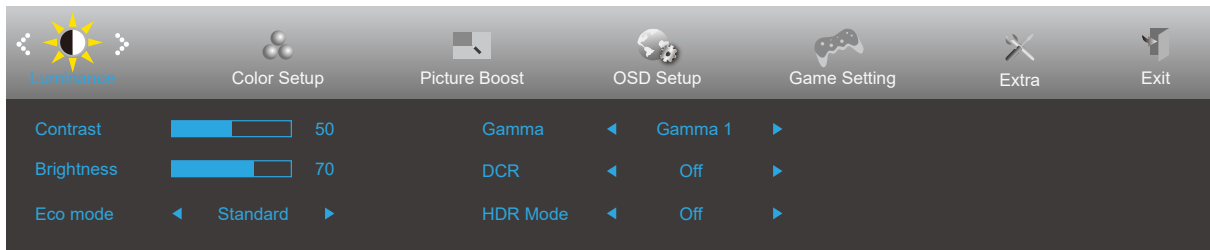










- 1). Premere il **[M] tasto MENU** per attivare la finestra OSD.
- 2). Premere **< Sinistra o > Destra** per navigare tra le funzioni. Una volta evidenziata la funzione desiderata, premere il **[M] tasto MENU** per attivarla. Premere **< Sinistra o > Destra** per navigare tra le funzioni del menu secondario. Una volta che la funzione voluta è evidenziata, premere il **[M] tasto MENU** per attivarla.
- 3). Premere **< Sinistra o > Destra** per cambiare le impostazioni della funzione selezionata. Premere il **[Esc] tasto Uscita** per uscire. Ripetere le fasi 2 e 3 per regolare le altre funzioni.
- 4). Funzione di blocco OSD: Per bloccare il menu OSD, tenere premuto il **[M] tasto MENU** mentre il monitor è spento e poi premere il **[P] tasto d'alimentazione** per accendere il monitor. Per sbloccare il menu OSD, tenere premuto il **[M] tasto MENU** mentre il monitor è spento e poi premere il **[P] tasto d'alimentazione** per accendere il monitor.

Nota:

- 1). Se il prodotto ha un solo segnale d'ingresso, la voce "Input Select" (Selezione Input) è disabilitata.
- 2). Modalità ECO (tranne la modalità Standard), DCR, modalità DCB e Picture Boost (Potenziamento immagine): per questi quattro stati può essere presente uno solo.

Luminance (Luminosità)



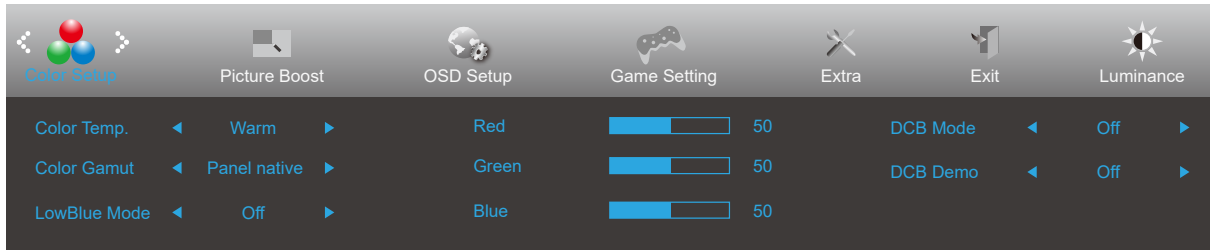
	Contrast (Contrasto)	0-100		Contrasto da registro digitale.
	Brightness (Luminosità)	0-100		Regolazione illuminazione
	Eco mode (Econom.)	Standard	<input checked="" type="checkbox"/>	Modalità standard
		Text (Texto)		Modalità di testo
		Internet		Modalità Internet
		Game (Giochi)		Modalità giochi
		Movie (Film)		Modalità Film
		Sports (Sport)		Modalità Sport
		Reading (Lettura)		Modalità Lettura
	Gamma	Gamma1	Regola su Gamma 1	
		Gamma2	Regola su Gamma 2	
		Gamma3	Regola su Gamma 3	
	DCR	On (Attivo)		Abilita il rapporto di contrasto dinamico
		Off (Disattiva)		Disabilita il rapporto di contrasto dinamico
	HDR	Off / DisplayHDR / HDR Picture / HDR Movie / HDR Game		Impostare il profilo HDR in base alle proprie esigenze di utilizzo. Nota: Quando viene rilevato contenuto HDR, l'opzione HDR viene visualizzata per la regolazione.
HDR Mode (Modalità HDR)	Off (Disattiva)		Regola HDR Mode (Modalità HDR).	
	HDR Picture (Immagine HDR)			
	HDR Movie (Film HDR)			
	HDR Game (Gioco HDR)			


Note:

Quando "HDR Mode" (Modalità HDR) è impostato su "non-off" (non spento), non è possibile regolare le voci "Contrast" (Contrasto), "ECO", "Gamma".

Quando Color Gamut (Gamma di colori) in Color Setup (Configurazione colore) è impostato su sRGB, le voci Contrast (Contrasto), Brightness (Luminosità), Eco mode (Econom.), Gamma e HDR/HDR Mode (Modalità HDR/HDR) non possono essere regolate.

Color Setup (Configurazione colore)



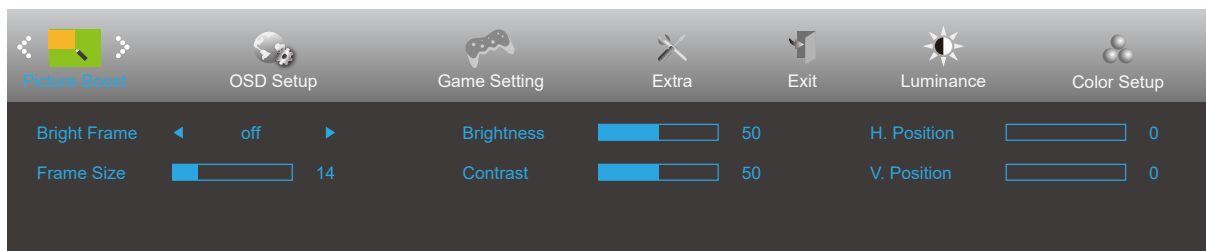
	Color Temp. (Colore)	Warm (Caldo)	Richiama la temperatura colore calda da EEPROM.
		Normal (Normale)	Richiama la temperatura colore normale da EEPROM.
		Cool (Freddo)	Richiama la temperatura colore fredda da EEPROM.
		User (Utente)	Richiama la temperatura colore utente dalla memoria EEPROM.
	Color Gamut (Gamma di colori)	Pannello nativo	Pannello dello spazio colore standard.
		sRGB	Richiama la temperatura colore sRGB da EEPROM.
	LowBlue Mode (Modalità blu basso)	Off / Multimedia / Internet / Office / Lettura	Ridurre l'onda di luce blu regolando la temperatura del colore.
	Red (Rosso)	0-100	Guadagno rosso da registro digitale
	Green (Verde)	0-100	Guadagno verde da registro digitale.
	Blue (Blu)	0-100	Guadagno blu da registro digitale.
	DCB Mode (DCB Modalità)	Full Enhance (Miglior. Completo)	Abilita o disabilita la modalità Miglior. Completo
		Nature Skin (Interfaccia Naturale)	Abilita o disabilita la modalità Interfaccia Naturale
		Green Field (Campo Verde)	Abilita o disabilita la modalità Campo verde
		Sky-blue (Blue Cielo)	Abilita o disabilita la modalità Blue Cielo
		AutoDetect (Rilevamento Auto.)	Abilita o disabilita la modalità Rilevamento automatico
		off(Disattiva)	Abilita o disabilita la modalità Disattiva
	DCB Demo (DCB Dimostrazione)	Attiva o Disattiva	Abilita o disabilita modalità demo


Nota:

Quando "HDR Mode" (Modalità HDR) in "Luminance" (Luminosità) è impostato su "non-off" (non spento), non è possibile regolare tutte le voci in "Color Setup" (Configurazione colore).

Quando Color Gamut (Gamma di colori) è impostato su sRGB, non è possibile regolare tutte le altre voci in Color Setup (Configurazione colore).

Picture Boost (Miglior. Immagine)



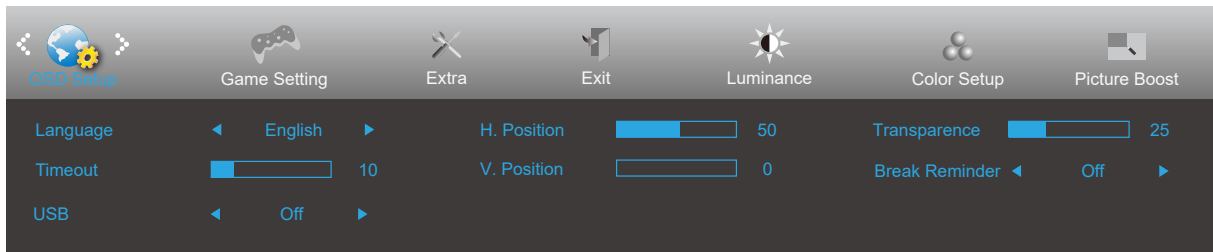
	Bright Frame (Cornice Luminosa)	Attiva o Disattiva	Disabilita o abilita Cornice Luminosa
	Frame Size (Dimen. Cornice)	14-100	Regola le dimensioni della cornice
	Brightness (Luminosità)	0-100	Regola la luminosità della cornice
	Contrast (Contrasto)	0-100	Regola il contrasto della cornice
	H. Position (Posizione-O.)	0-100	Regola la posizione orizzontale della cornice
	V. Position (Posizione-V.)	0-100	Regola la posizione verticale della cornice


Nota:

Regolare luminosità, contrasto e posizione della Cornice Luminosa per una migliore esperienza visiva.

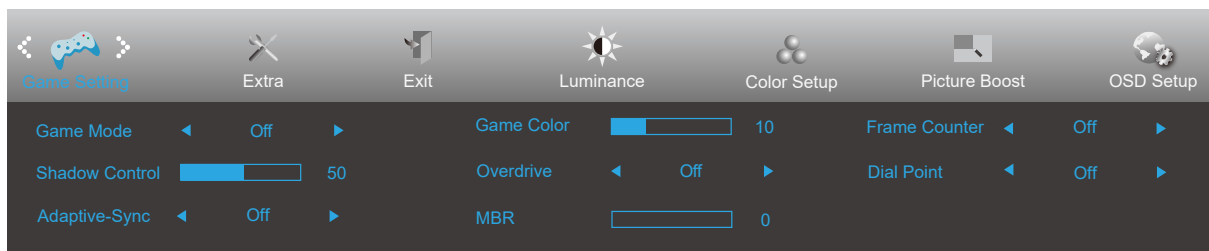
Quando "HDR Mode" (Modalità HDR) in "Luminance" (Luminosità) è impostato su "non-off" (non spento), non è possibile regolare tutte le voci in "Picture Boost" (Potenziamento immagine).


OSD Setup (Impost. OSD)



	Language (Lingua)		Selezionare la lingua del menu OSD
	Timeout	5-120	Regola il timeout del menu OSD
	USB	Off/Alta risoluzione/Alta velocità dati	Disattivare la funzione USB o impostare la priorità di trasmissione dei dati del connettore USB o la priorità di risoluzione.
	H. Position (Posizione-O.)	0-100	Regola la posizione orizzontale del menu OSD
	V. Position (Posizione-V.)	0-100	Regola la posizione verticale del menu OSD
	Transparence (Trasparenza)	0-100	Regola la trasparenza del menu OSD
	Break Reminder (Promemoria pausa)	Attiva o Disattiva	Promemoria pausa se continua a funzionare per oltre 1 ora

Game Setting (Impostazione gioco)

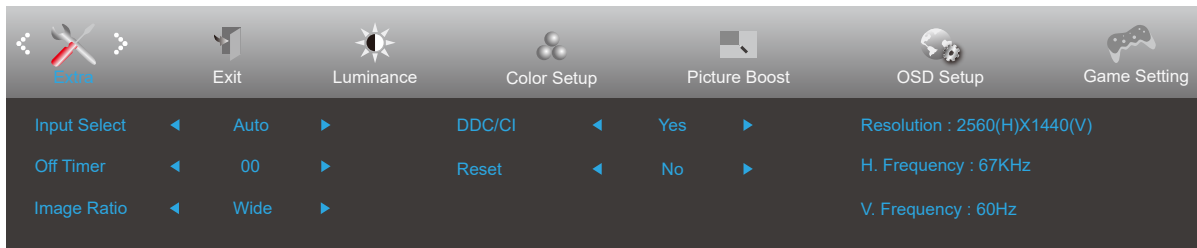


	Game Mode (Modalità gioco)	off (Disattiva)	Nessuna ottimizzazione per Modalità di gioco.
		FPS	Per giochi FPS (First Person Shooters). Migliora i dettagli del livello del nero nei temi scuri.
		RTS	Per giochi RTS (Real Time Strategy). Migliora la qualità dell'immagine.
		Racing (Corsa)	Per giochi Racing (Corsa). Fornisce il miglior tempo di risposta e un'elevata saturazione di colori.
		Gamer 1 (Giocatore 1)	Impostazioni preferite dell'utente salvate come Gamer 1 (Giocatore 1).
		Gamer 2 (Giocatore 2)	Impostazioni preferite dell'utente salvate come Gamer 2 (Giocatore 2).
		Gamer 3 (Giocatore 3)	Impostazioni preferite dell'utente salvate come Gamer 3 (Giocatore 3).
	Shadow Control (Controllo ombre)	0-100	L'impostazione predefinita di Shadow Control (Controllo ombre) è 50. L'utente finale può regolare da 50 a 100 o 0 per migliorare il contrasto per ottenere immagini nitide. <ol style="list-style-type: none"> Se l'immagine è troppo scura per visualizzare chiaramente i dettagli, regolare da 50 a 100 per ottenere immagini nitide. Se l'immagine è troppo chiara per visualizzare chiaramente i dettagli, regolare da 50 a 0 per ottenere immagini nitide.
	Low input Lag (Ritardo ingresso ridotto)	On (Attivo) / Off (Disattiva)	Riduce il ritardo di ingresso e dipende dalle impostazioni di Adaptive-Sync.
	Adaptive-Sync	On (Attivo) / Off (Disattiva)	Disabilitare o abilitare Adaptive-Sync. Promemoria di esecuzione della sincronizzazione adattiva: Quando la funzione Sincronizzazione adattiva è abilitata, in alcuni ambienti di gioco potrebbero essere lampeggianti.
Game Color (Colore gioco)	0-20	Game Color (Colore giochi) fornisce un livello 0-20 per regolare la saturazione per ottenere una migliore immagine.	
Overdrive	Off (Disattiva)	Regola i tempi di risposta.	
	Weak (Debole)		
	Medium (Medio)		
	Strong (Forte)		
Punto di selezione	On (Attivo) / Off (Disattiva)	La funzione "Punto di selezione" colloca un indicatore di mira al centro dello schermo per far giocare i gamer ai giochi FPS (First Person Shooter) con una mira accurata e precisa.	
Contatore di fotogrammi	Off / In alto a destra / In basso a destra / In basso a sinistra / In alto a sinistra	Frequenza V del display sull'angolo selezionato. (La funzione di conteggio dei fotogrammi funziona solo con scheda grafica NVidia.)	

Nota:

Quando "HDR Mode" (Modalità HDR) in "Luminance" (Luminosità) è impostato su "non-off" (non spento), "Game Mode" (Modalità giochi), "Shadow Control" (Controllo ombre), "Game Color" (Colore gioco) non possono essere regolati. Quando Color Gamut (Gamma di colori) in Color Setup (Configurazione colore) è impostato su sRGB, le voci Game Mode (Modalità gioco), Shadow Control (Controllo ombre) e Game Color (Colore gioco) non possono essere regolate.

Extra



	Input Select (Selezione Input)		Seleziona l'origine del segnale d'ingresso
	Off timer (Timer spegnimento)	0-24 ore	Seleziona l'intervallo per lo spegnimento DC
	Image Ratio (Rapporto Immagine)	Widescreen	Selezionare il rapporto proporzioni immagine per la visualizzazione.
		4:3	
	DDC/CI	Si o No	Attiva/disattiva il supporto DDC/CI
	Reset (Ripristino)	Si o No	Ripristina il menu sui valori predefiniti (ENERGY STAR® disponibile per modelli selezionati.)
ENERGY STAR® o No			

Exit (Esci)



	Exit (Esci)		Uscita dal menu OSD principale
---	-------------	--	--------------------------------

Indicatore LED

Stato	Colore del LED
Modalità massima potenza	Bianco
Modalità disattivazione	Arancione

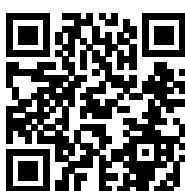
Risoluzione problemi

Problema e Domanda	Soluzioni possibili
Il LED d'alimentazione non si accende	Assicurarsi che il tasto d'alimentazione sia impostato sull'accensione e che l'adattatore di corrente sia collegato ad una presa di corrente con messa a terra ed al monitor.
Nessuna immagine sullo schermo	<ul style="list-style-type: none"> ● Il cavo d'alimentazione è collegato in modo appropriato? Controllare il collegamento del cavo d'alimentazione e l'alimentazione. ● Il cavo video è collegato correttamente? (Collegato utilizzando il cavo VGA) Controllare il collegamento del cavo VGA. (Collegato utilizzando il cavo HDMI) Controllare il collegamento del cavo HDMI. (Collegato utilizzando il cavo DP) Controllare il collegamento del cavo DP. * L'ingresso VGA/HDMI/DP non è disponibile su tutti i modelli. ● Se l'apparecchio è acceso, riavviare il computer per vedere la schermata iniziale (schermata d'accesso). Se appare la schermata iniziale (la schermata d'accesso), avviare il computer nella modalità applicabile (la modalità provvisoria per Windows 7/8/10), quindi cambiare la frequenza della scheda video. (Fare riferimento a Impostazione della risoluzione ottimale) Se non appare la schermata iniziale (la schermata di accesso), contattare il Centro assistenza o il rivenditore. ● Sullo schermo appare il messaggio "Input Not Supported" (Ingresso non supportato)? È possibile vedere questo messaggio quando il segnale della scheda video eccede la risoluzione e la frequenza massima che il monitor è in grado di gestire correttamente. Regolare la risoluzione e la frequenza massima su valori che il monitor è in grado di gestire correttamente. ● Assicurarsi che i driver monitor AOC siano installati.
L'immagine non è chiara ed ha un problema di ombreggiature	Regolare il controllo del contrasto e della luminosità. Premere il tasto di scelta rapida (AUTO). Assicurarsi di non usare un cavo di prolunga o un commutatore. Si raccomanda di collegare il monitor direttamente al connettore uscita della scheda video sul pannello posteriore del computer.
L'immagine rimbalza, sfarfalla oppure sono presenti delle righe ondulate sull'immagine.	Allontanare il più lontano possibile dal monitor i dispositivi elettrici che possono provocare interferenze elettriche. Usare la frequenza d'aggiornamento massima supportata dal monitor per la risoluzione che si sta usando.
Il monitor è bloccato in modalità di disattivazione	L'interruttore d'alimentazione del computer deve essere in posizione d'accensione. La scheda video del computer deve essere inserita completamente nel suo alloggiamento. Assicurarsi che il cavo video del monitor sia collegato in modo appropriato al computer. Ispezionare il cavo video del monitor ed assicurarsi che nessun pin sia piegato. Assicurarsi che il computer sia funzionante premendo il tasto di BLOCCO MAIUSCOLE della tastiera ed osservando se il LED si accende. Il LED deve accendersi o spegnersi dopo avere premuto il tasto di Blocco maiuscole.
Uno dei colori primari manca (ROSSO, VERDE o BLU)	Ispezionare il cavo video del monitor ed assicurarsi che nessun pin sia piegato. Assicurarsi che il cavo video del monitor sia collegato in modo appropriato al computer.
L'immagine su schermo non è centrata o proporzionata in modo appropriato	Regolare la posizione orizzontale e la posizione verticale, oppure premere il tasto di scelta rapida (AUTO).
L'immagine presenta difetti nei colori (il bianco non appare bianco)	Regolare i colori RGB oppure selezionare la temperatura colore voluta.
Disturbi orizzontali o verticali sullo schermo	Usare la modalità di spegnimento di Windows 7/8/10. Regolare CLOCK (Frequenza) e FOCUS (Fuoco). Premere il tasto di scelta rapida (AUTO).
Normative e servizi	Fare riferimento alle informazioni su normativa e assistenza che si trovano nel manuale su CD o sul sito www.aoc.com (per trovare il modello acquistato nel proprio Paese e per trovare le informazioni su normative e servizi nella pagina Supporto.)

Specifiche

Specifiche generali

Pannello	Nome del modello	U27B3CF		
	Sistema	Display LCD TFT a colori		
	Dimensioni visibili dell'immagine	68,5 cm diagonale		
	Dimensioni pixel	0,1554mm (O) x 0,1554mm (V)		
Altro	Portata scansione orizzontale	30k-140kHz		
	Dimensioni scansione orizzontale (massime)	596.736mm		
	Portata scansione verticale	40-60Hz		
	Dimensioni scansione verticale (massime)	335.664mm		
	Risoluzione ottimale predefinita	3840x2160@60Hz		
	Max resolution	3840x2160@60Hz		
	Plug & Play	VESA DDC2B/CI		
	Alimentazione	100-240V~, 50/60Hz, 1.5A		
	Consumo energetico	Tipico (luminosità e contrasto predefiniti)	28W	
		Max. (luminosità = 100, contrasto =100)	≤140W	
Modalità standby		≤0.3W		
Caratteristiche fisiche	Tipo di connettore	HDMI/USB C/USB/Uscita cuffie		
	Tipo di cavo segnale	Staccabile		
	Altoparlante integrato	2Wx2		
Ambiente	Temperatura	Operativa	0°C~ 40°C	
		Non operativa	-25°C~ 55°C	
	Umidità	Operativa	Da 10% a 85% (senza condensa)	
		Non operativa	Da 5% a 93% (senza condensa)	
	Altitudine	Operativa	0 m~ 5000 m (0~ 16404 ft)	
		Non operativa	0 m~ 12192 m (0~ 40000 ft)	



Modalità di visualizzazione preimpostate

STANDARD	RISOLUZIONE (+/-1Hz)	FREQUENZA ORIZZONTALE (kHz)	FREQUENZA VERTICALE (Hz)
VGA	640x480@60Hz	31.469	59.94
	640x480@72Hz	37.861	72.809
	640x480@75Hz	37.5	75
SVGA	800x600@56Hz	35.156	56.25
	800x600@60Hz	37.879	60.317
	800x600@72Hz	48.077	72.188
	800x600@75Hz	46.875	75
XGA	1024x768@60Hz	48.363	60.004
	1024x768@70Hz	56.476	70.069
	1024x768@75Hz	60.023	75.029
SXGA	1280x1024@60Hz	63.981	60.02
	1280x1024@75Hz	79.976	75.025
WXGA+	1440x900@60Hz	55.935	59.887
	1440x900@60Hz	55.469	59.901
WSXGA	1680x1050@60Hz	65.29	59.954
	1680x1050@60Hz	64.674	59.883
FHD	1920x1080@60Hz	67.5	60
QHD	2560x1440@60Hz	88.787	59.951
UHD	3840x2160@30Hz	67.5	30
UHD	3840x2160@60Hz	133.32	60
IBM MODES			
DOS	720x400@70Hz	31.469	70.087
MAC MODES			
VGA	640x480@67Hz	35	66.667
SVGA	832x624@75Hz	49.725	74.551
XGA	1024x768@75Hz	60.241	74.927
XGA	1024x768@75Hz	60.241	74.927

Nota: Secondo lo standard VESA, potrebbe verificarsi un determinato errore (+/-1 Hz) nel calcolo della frequenza di aggiornamento (frequenza di campo) di diversi sistemi operativi e schede grafiche. Per migliorare la compatibilità, la frequenza di aggiornamento nominale di questo prodotto è stata arrotondata. Fare riferimento al prodotto reale.

Assegnazione dei pin



Cavo segnale schermo a colori a 19 pin

N. pin	Denominazione del segnale	N. pin	Denominazione del segnale	N. pin	Denominazione del segnale
1.	TMDS Data 2 +	9.	TMDS Data 0-	17.	DDC/CEC Ground
2.	TMDS Data 2 Shield	10.	TMDS Clock +	18.	+5V Power
3.	TMDS Data 2-	11.	TMDS Clock Shield	19.	Rilevamento Hot Plug
4.	TMDS Data 1 +	12.	TMDS Clock-		
5.	TMDS Data 1Shield	13.	CEC		
6.	TMDS Data 1-	14.	Riservato (N.C. sul dispositivo)		
7.	TMDS Data 0 +	15.	SCL		
8.	TMDS Data 0 Shield	16.	SDA		

Plug and Play

Funzione Plug & Play DDC2B

Questo monitor è dotato di capacità VESA DDC2B in conformità allo STANDARD VESA DDC. Permette al monitor di informare il sistema host della sua identità e, in base al livello DDC usato, di comunicare informazioni aggiuntive sulle sue capacità di visualizzazione.

DDC2B è un canale bidirezionale di dati basato sul protocollo I2C. L'host può richiedere informazioni EDID tramite il canale DDC2B.