

AOC
GAMING



Monitor LCD
Manual del usuario

27G2ZN3/BK

www.aoc.com
©2024 AOC.All Rights Reserved

HDMI[®]
HIGH-DEFINITION MULTIMEDIA INTERFACE

Seguridad	1
Convenciones nacionales	1
Alimentación	2
Instalación	3
Limpieza	4
Otros	5
Configuración	6
Contenido de la caja	6
Colocar el pedestal y la base	7
Ajuste de ángulo de visualización	8
Cómo conectar el monitor	9
Colocación del brazo de montaje en pared	10
Función Adaptive-Sync	11
HDR	12
Ajuste.....	13
Botones de acceso directo	13
OSD Setting (Configuración OSD).....	15
Luminance (Luminosidad)	16
Color Setup (Configuración de color)	17
Picture Boost (Ref. de Imagen)	18
OSD Setup (Config. OSD)	19
Game Setting (Configuración del juego).....	20
Extra	21
Exit (Salir)	22
Indicador LED	23
Solucionar problemas.....	24
Especificaciones.....	25
Especificaciones generales.....	25
Modos de visualización preconfigurados	26
Asignaciones de contactos	27
Conectar y listo	28

Seguridad

Convenciones nacionales

Las siguientes subsecciones describen las convenciones de notación empleadas en este documento.

Notas, avisos y advertencias

A través de esta guía, los bloques de texto podrían estar acompañados de un icono y estar impresos en negrita o en cursiva. Estos bloques son notas, avisos y advertencias, y se usan de la siguiente manera:



NOTA: Una NOTA aporta información importante que le ayuda a utilizar mejor su equipo.





AVISO: Un AVISO indica daños potenciales al hardware o pérdida de datos y le explica cómo evitar el problema.





ADVERTENCIA: Una ADVERTENCIA indica la posibilidad de lesiones físicas y le explica cómo evitar el problema. Algunas advertencias podrían aparecer con formatos alternativos y podrían no estar acompañadas por un icono. En dichos casos, la presentación específica de la advertencia es obligatoria de acuerdo a las autoridades reguladoras.


Alimentación

 El monitor debe alimentarse solamente con el tipo de fuente de alimentación indicado en la etiqueta. Si no está seguro del tipo de electricidad suministrado en su domicilio, consulte a su distribuidor o compañía eléctrica local.

 Desenchufe la unidad durante una tormenta eléctrica o cuando no se vaya a utilizar durante un largo período de tiempo. Esto protegerá el monitor de daños provocados por las subidas de tensión.

 No sobrecargue las regletas de enchufes ni los alargadores. Si lo hace, podría provocar un incendio o descargas eléctricas.

 Para garantizar el funcionamiento correcto, utilice el monitor solamente con los equipos que cumplan la norma UL, que tengan las tomas de corriente correctamente configuradas y con valores nominales comprendidos entre 100 y 240 V, con 5A como mínimo.

 La toma de corriente, debe estar instalada cerca del equipo y debe disponer de un acceso fácil.

Instalación

! No coloque el monitor sobre un carrito, base, trípode, soporte o mesa inestable. Si el monitor se cae, podría provocar lesiones a las personas y el producto podría sufrir daños graves. Use sólo el carrito, base, trípode, soporte o mesa recomendado por el fabricante o vendido conjuntamente con este producto. Siga las instrucciones del fabricante cuando instale el producto y use los accesorios de montaje recomendados por dicho fabricante. La combinación del producto y del carrito debe movilizarse con cuidado.

! Nunca empuje cualquier objeto hacia el interior de la ranura de la caja del monitor. Podría dañar partes de los circuitos y provocar un incendio o descarga eléctrica. Nunca derrame líquidos sobre el monitor.

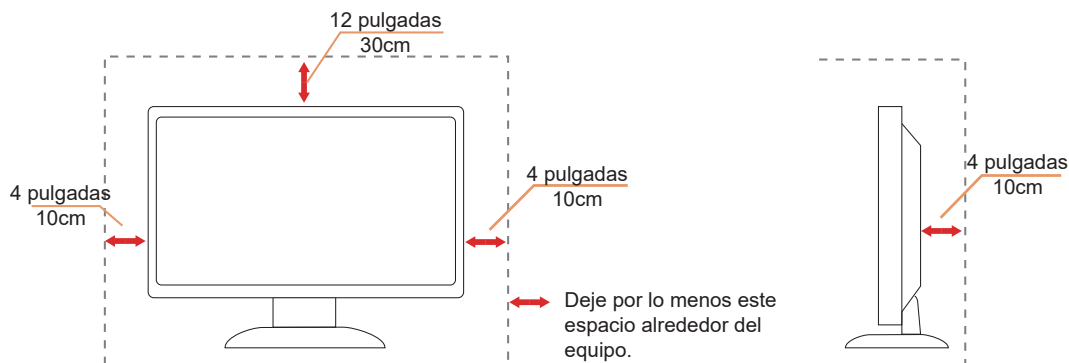
! No coloque la parte frontal del producto en el suelo.

! Si instala el monitor en una estantería o en la pared, utilice un kit de montaje aprobado por el fabricantes y siga las instrucciones del kit.

! Deje cierto espacio alrededor del monitor, como se muestra abajo. Si no lo hace, la circulación del aire puede ser inadecuada y se puede provocar sobrecalentamiento, lo que puede causar un incendio o dañar el monitor.

! Para evitar posibles daños, por ejemplo, que el panel se despegue del bisel, asegúrese de que el monitor no se incline hacia abajo más de -5 grados. Si se excede el máximo ángulo de inclinación hacia debajo de -5 grados, el daño del monitor no estará cubierto por la garantía.

Consulte a continuación las áreas de ventilación que se recomienda dejar alrededor del monitor, cuando el mismo se instale en la pared o sobre una base:



Limpeza


⚠ Limpie el armario periódicamente con un paño suave humedecido con agua.


⚠ Al limpiar, use un paño suave de algodón o microfibra. El paño debe estar húmedo y casi seco, no permita que entre líquido en el estuche.




⚠ Desconecte el cable de alimentación antes de limpiar el producto.

Otros

 Si el producto emite un olor, sonido o humo extraño, desconecte el cable de alimentación INMEDIATAMENTE y póngase en contacto con un centro de servicio.

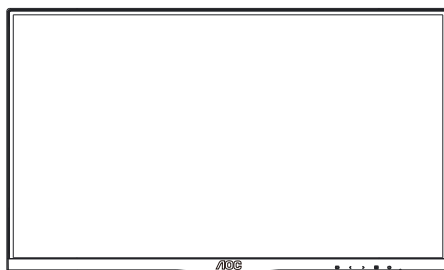
 Asegúrese de que las aberturas de ventilación no están bloqueadas por una mesa o cortina.

 No someta el monitor LCD a condiciones de vibración intensa o fuertes impactos durante el funcionamiento.

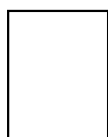
 No golpee ni deje caer el monitor mientras lo usa o transporta.

Configuración

Contenido de la caja



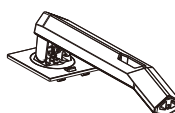
Monitor



Quick Start Guide



Warranty Card



Stand



Base



Power Cable



DP Cable



HDMI Cable



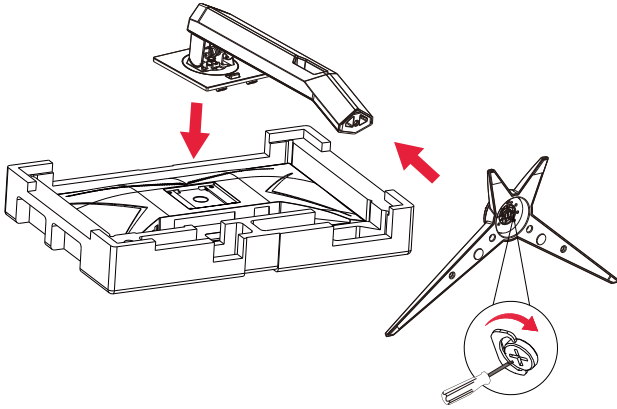
Audio Cable

* No todos los cables de señal se proporcionarán para todos los países y regiones. Consulte a su proveedor local u oficina de la sucursal de AOC para obtener confirmación.

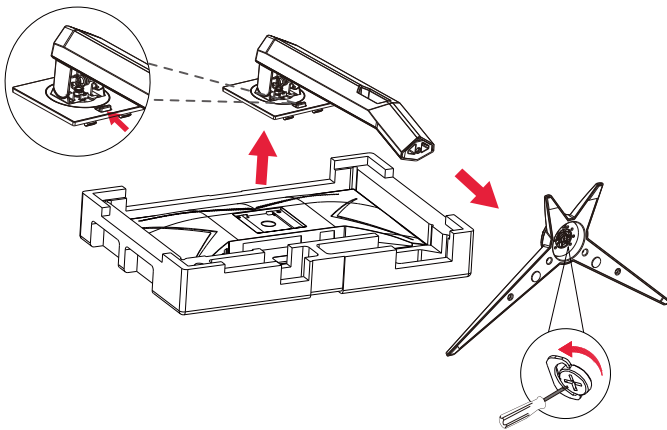
Colocar el pedestal y la base

Instale o extraiga la base siguiendo estos pasos.

Instalación:



Extracción:



Especificaciones del tornillo de la base: M6*13 mm (rosca efectiva de 5,5 mm)

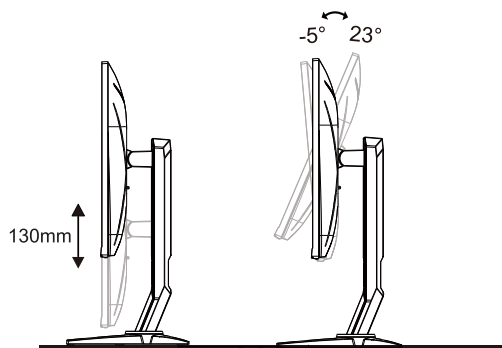


Ajuste de ángulo de visualización

Para obtener una visión óptima es recomendable mirar directamente a la pantalla completa y a continuación ajustar el ángulo del monitor para adecuarlo a sus preferencias.

Sujete la base, de modo que el monitor no se vuelque al cambiar el ángulo del monitor.

Usted puede ajustar el ángulo del monitor como se muestra abajo:



NOTA:

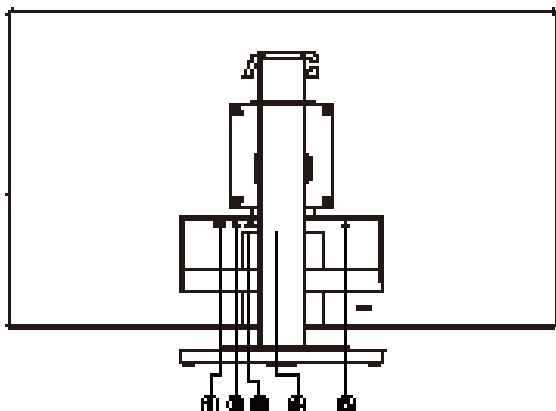
No toque la pantalla LCD cuando cambie el ángulo. Tocar la pantalla LCD puede causar daños.

Advertencia:

1. Para evitar posibles daños en la pantalla como el desprendimiento del panel, asegúrese de que el monitor no se incline hacia abajo más de -5 grados.
2. No presione la pantalla mientras ajusta el ángulo del monitor. Agárrela solo por el bisel.

Cómo conectar el monitor

Conexiones de los cables en la parte posterior del monitor:



1. HDMI
2. USB C
3. USB3.2 Gen1+carga
4. Auriculares
5. Alimentación

Conexión a un PC

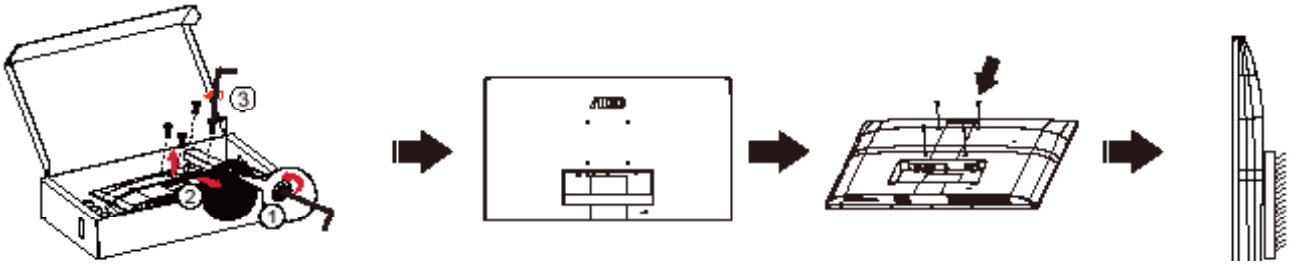
1. Conecte el cable de alimentación a la parte posterior del monitor.
2. Apague el PC y desconecte el cable de alimentación.
3. Conecte el cable de señal de la pantalla al conector de vídeo del equipo.
4. Conecte el cable de alimentación del ordenador y el monitor a una toma de corriente cercana.
5. Encienda el ordenador y el monitor.

Si aparece una imagen en el monitor, la instalación se ha completado. Si no aparece ninguna imagen, consulte la sección Solucionar problemas.

Para proteger el equipo, apague siempre su PC y el monitor LCD antes de realizar las conexiones.

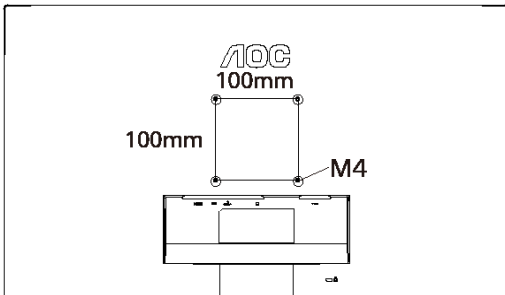
Colocación del brazo de montaje en pared

Preparación para instalar un brazo de montaje en pared opcional.

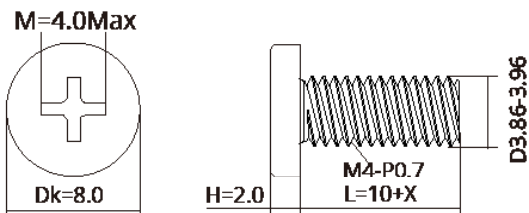


Este monitor puede adjuntarse a un brazo para montaje en la pared que adquiera por separado. Desconecte al corriente antes de este procedimiento. Siga estos pasos:

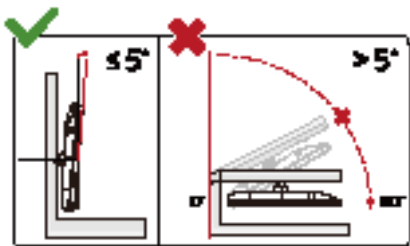
1. Retire la base.
2. Siga las instrucciones del fabricante para montar el brazo de montaje en pared.
3. Coloque el brazo para montaje en la pared en la parte trasera del monitor. Alinee los orificios del brazo con los orificios situados en la parte trasera del monitor.
4. Vuelva a conectar los cables. Consulte el manual del usuario que acompaña al brazo de montaje en pared opcional, para obtener instrucciones sobre cómo adjuntarlo a la pared.



Especificación de los tornillos para colgar en la pared: M4*(10+X) mm (X=Espesor del soporte para instalación en pared)



Noted : VESA mounting screw holes are not available for all models, please check with the dealer or official department of AOC. Siempre póngase en contacto con el fabricante para la instalación de montaje en pared.



*El diseño de la pantalla puede diferir de las ilustraciones.

Advertencia:

1. Para evitar posibles daños en la pantalla como el desprendimiento del panel, asegúrese de que el monitor no se incline hacia abajo más de -5 grados.
2. No presione la pantalla mientras ajusta el ángulo del monitor. Agárrela solo por el bisel.

Función Adaptive-Sync

1. La función Adaptive-Sync está disponible con DP/HDMI.
2. Tarjetas gráficas compatibles: A continuación se muestra la lista recomendada, que también puede comprobar visitando www.AMD.com

Tarjetas gráficas

- Radeon™ RX Vega series
- Radeon™ RX 500 series
- Radeon™ RX 400 series
- Radeon™ R9/R7 300 series (excepto R9 370, X, R7 370/X y R7 265)
- Radeon™ Pro Duo (2016)
- Radeon™ R9 Nano series
- Radeon™ R9 Fury series
- Radeon™ R9/R7 200 series (excepto R9 270/X y R9 280/X)

Procesadores

- AMD Ryzen™ 7 2700U
- AMD Ryzen™ 5 2500U
- AMD Ryzen™ 5 2400G
- AMD Ryzen™ 3 2300U
- AMD Ryzen™ 3 2200G
- AMD PRO A12-9800
- AMD PRO A12-9800E
- AMD PRO A10-9700
- AMD PRO A10-9700E
- AMD PRO A8-9600
- AMD PRO A6-9500
- AMD PRO A6-9500E
- AMD PRO A12-8870
- AMD PRO A12-8870E
- AMD PRO A10-8770
- AMD PRO A10-8770E
- AMD PRO A10-8750B
- AMD PRO A8-8650B
- AMD PRO A6-8570
- AMD PRO A6-8570E
- AMD PRO A4-8350B
- AMD A10-7890K
- AMD A10-7870K
- AMD A10-7850K
- AMD A10-7800
- AMD A10-7700K
- AMD A8-7670K
- AMD A8-7650K
- AMD A8-7600
- AMD A6-7400K

HDR

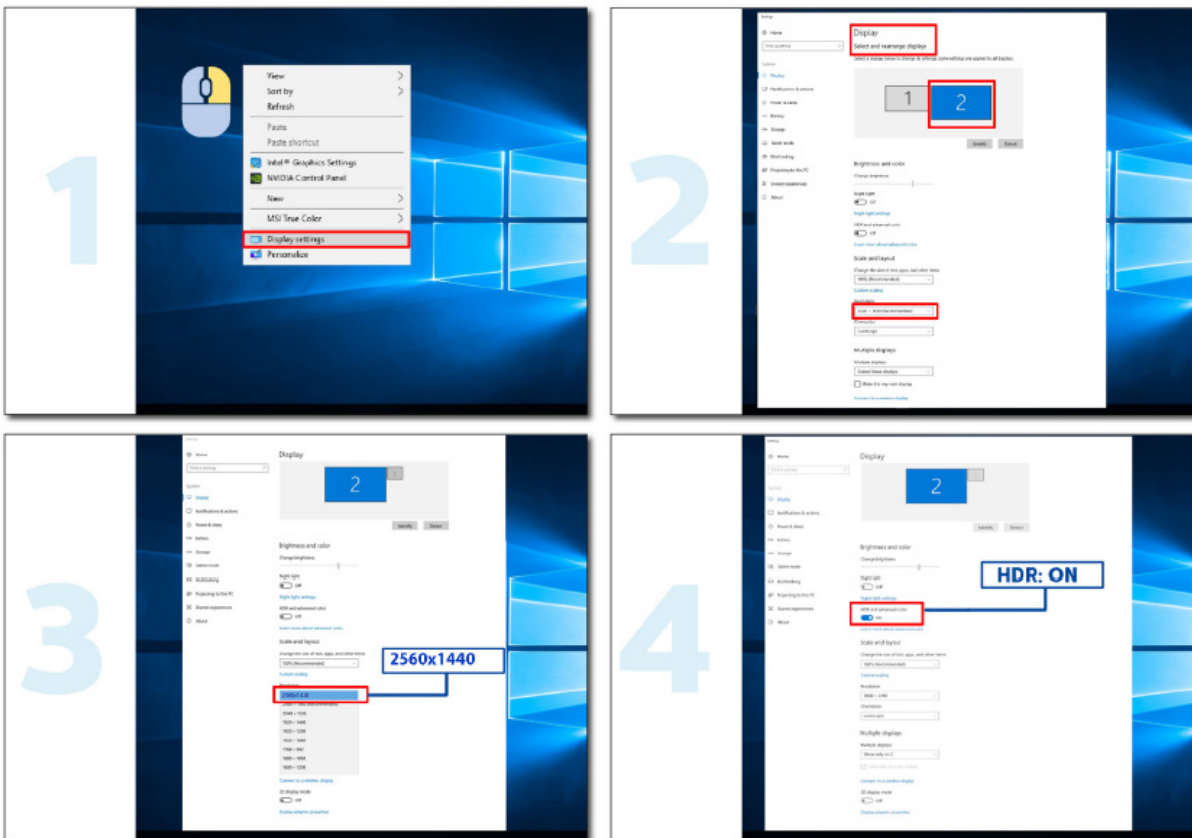
Es compatible con señales de entrada en el formato HDR10.

La pantalla HDR puede activar automáticamente la función HDR si el reproductor y el contenido son compatibles.

Póngase en contacto con el fabricante del dispositivo y con el proveedor del contenido para obtener información sobre la compatibilidad del mencionado dispositivo y contenido. Seleccione “DESACTIVAR” para la función HDR cuando no necesite la función de activación automática.

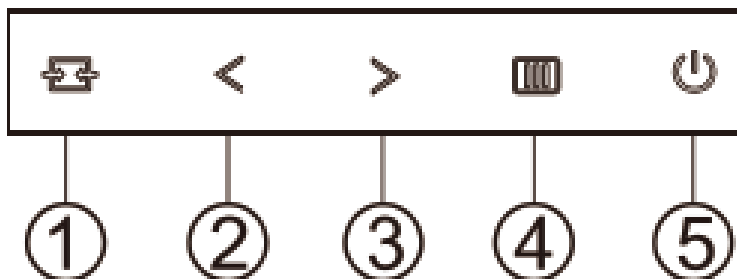
Nota:

1. 3840×2160 a 50 Hz/60 Hz solo está disponible en dispositivos como reproductores UHD o Xbox/PS.
2. Configuración de la pantalla:
 - a. Acceda a “Configuración de la pantalla” y seleccione la resolución: 2560x1440 y HDR activado.
 - b. Cambie para seleccionar la resolución: 2560x1440 (si está disponible) para lograr los mejores efectos HDR.



Ajuste

Botones de acceso directo



1	Fuente/Salir
2	Visión nítida/ <
3	Volumen />
4	Menú / Entrar
5	Alimentación

Menú / Entrar

Presione para mostrar el menú OSD mil o confirmar la selección.

Alimentación

Presione el botón Alimentación para encender o apagar el monitor.

Volumen/>

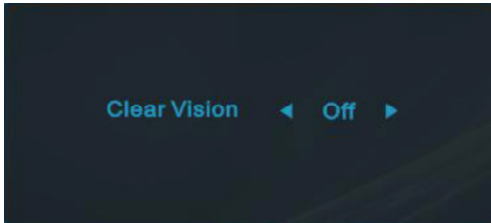
Cuando el menú OSD no esté activo, presione > el botón Volumen para activar la barra de ajuste de volumen. Presione < o > para ajustar el volumen (solamente para modelos con altavoces).

Fuente/Salir

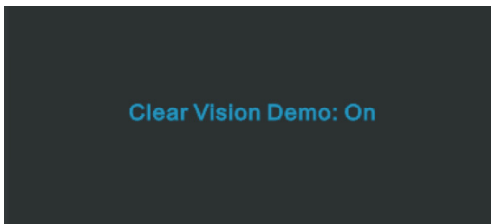
Cuando el menú OSD está cerrado, presione el botón Fuente/Salir para habilitar la función del mismo nombre.

Clear Vision (Visión nítida)

1. Si el menú OSD no está activo, presione el botón “ < ” para activar la función Clear Vision (Visión nítida).
2. Utilice los botones “ < ” o “ > ” para seleccionar entre las opciones disponibles: Weak (Poca), Medium (Media), Strong (Mucha) u Off (Desactivada). El valor predeterminado es “Off” (Desactivada).



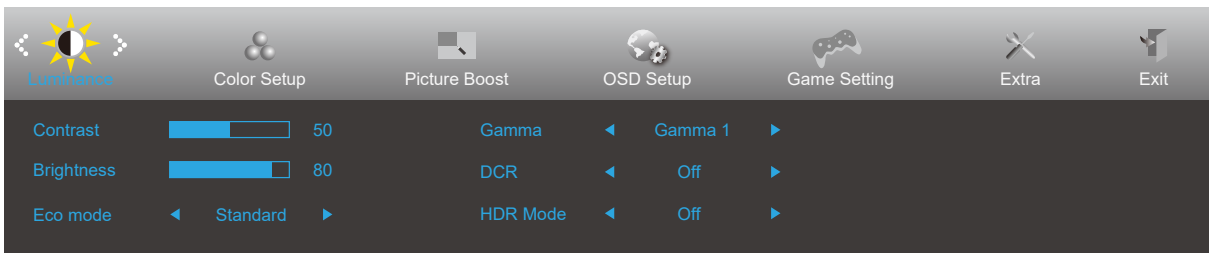
3. Presione sin soltar el botón “ < ” durante 5 segundos para activar la función Clear Vision Demo (Demostración de Visión nítida). El mensaje “Clear Vision Demo:on” (Demostración de Visión nítida activada) aparecerá en la pantalla. Presione el botón Menú o Salir para que el mensaje desaparezca. Presione sin soltar el botón “ < ” de nuevo durante 5 segundos. La función Clear Vision Demo (Demostración de Visión nítida) se desactivará.














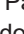


La función Visión nítida proporciona la mejor experiencia de visualización de imágenes convirtiendo imágenes borrosas y de baja resolución en imágenes nítidas y vibrantes.

OSD Setting (Configuración OSD)

Instrucciones básicas y sencillas sobre los botones de control.

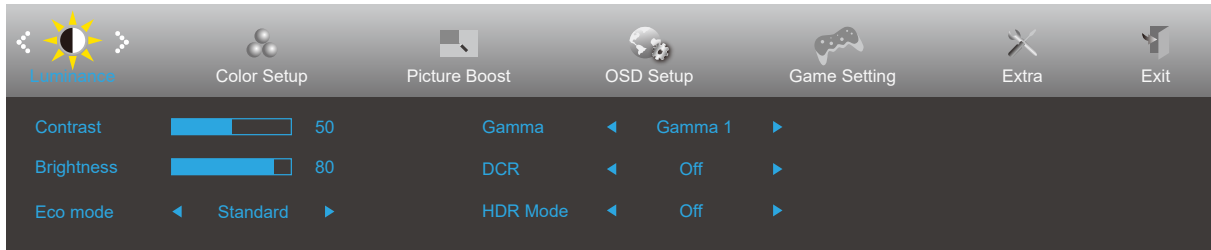










- 1). Presione el botón  MENÚ para activar la ventana OSD.
- 2). Presione  Izquierda o  Derecha para recorrer las funciones. Cuando la función deseada esté resaltada, presione  MENU-button (botón MENÚ) para activarla. Presione  Izquierda o  Derecha para navegar por las funciones del submenú. Cuando la función deseada esté resaltada, presione el botón  MENÚ para activarla.
- 3). Presione  Izquierda o  Derecha para cambiar la configuración de la función seleccionada. Presione  el botón Salir para salir. Si desea ajustar otra función, repita los pasos 2-3.
- 4). Función de bloqueo y desbloqueo de los menús OSD: Para bloquear el menú OSD, presione sin soltar el  MENU-button (botón MENÚ) mientras el monitor está apagado y, a continuación, presione el botón de alimentación  para encender el monitor. Para desbloquear el menú OSD, presione sin soltar el  MENU-button (botón MENÚ) mientras el monitor está apagado y, a continuación, presione el botón de alimentación  para encender el monitor.

Notas:

- 1). Si el producto solamente tiene una entrada de señal, el elemento "Selección de entrada" se deshabilita para realizar el ajuste.
- 2). Modos ECO (excepto el modo Estándar), DCR, modo DCB y Realce de la imagen; solamente puede existir uno de estos cuatro estados.

Luminance (Luminosidad)



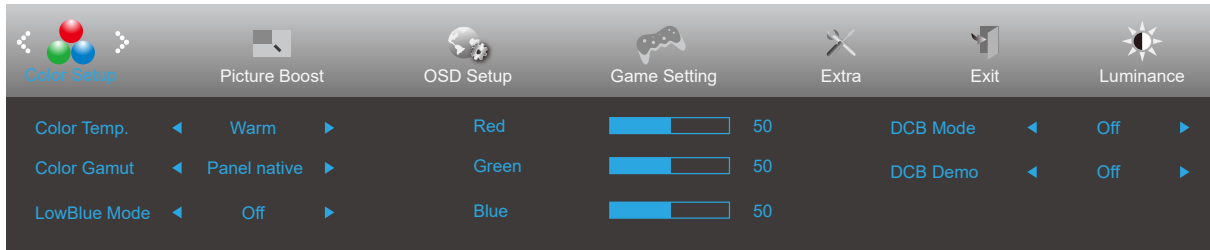
	Contrast (Contraste)	0-100		Contraste desde el registro digital.
	Brightness (Brillo)	0-100		Ajuste de la retroiluminación
	Eco mode (Eco)	Standard (Estándar)	<input checked="" type="checkbox"/>	Modo Estándar
		Text (Texto)		Modo Texto
		Internet		Modo Internet
		Game (Juego)		Game Mode (Modo Juego)
		Movie (Película)		Modo Película
		Sports (Deporte)		Modo Deporte
		Reading (Lectura)		Modo Lectura
	Gamma	Gamma1	Ajustar a Gamma 1	
		Gamma2	Ajustar a Gamma 2	
		Gamma3	Ajustar a Gamma 3	
	DCR	On (Encender)		Habilitar la relación de contraste dinámico
		Off (Apagar)		Deshabilitar la relación de contraste dinámico
	HDR	Off / DisplayHDR / HDR Picture / HDR Movie / HDR Game		Establezca el perfil HDR de acuerdo con sus requisitos de uso. Nota: Cuando se detecta contenido HDR, se muestra la opción HDR para su ajuste.
HDR Mode (Modo HDR)	Off (Desactivado)		Permite ajustar el modo HDR.	
	HDR Picture (Imagen HDR)			
	HDR Movie (Película HDR)			
	HDR Game (Juego HDR)			

Notas:

Cuando la opción "HDR Mode" (Modo HDR) está establecida en "No apagado", los elementos "Contrast" (Contraste), "ECO" y "Gamma" no se pueden ajustar.

Cuando la opción Color Gamut (Gama de colores) en Color Setup (Configuración de color) está establecida en sRGB, los elementos Contrast (Contraste), Eco mode (Eco), Gamma y HDR/HDR Mode (HDR/Modo HDR) no se pueden ajustar.

Color Setup (Configuración de color)



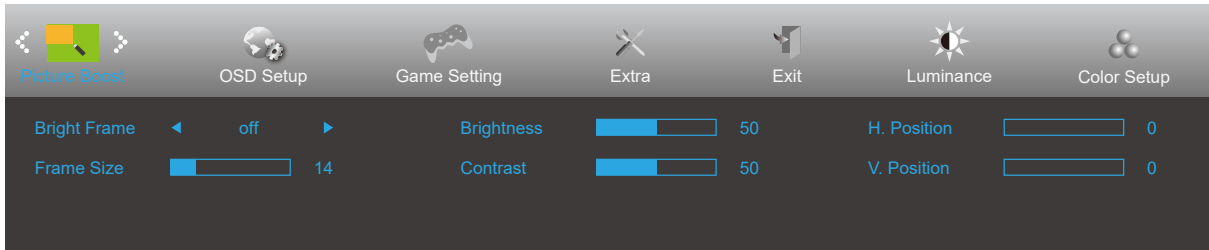
	Color Temp. (Temp. del color)	Warm (Cálido)	Recuperar la temperatura de color cálida de la memoria EEPROM.
		Normal	Recuperar la temperatura de color normal de la memoria EEPROM.
		Cool (Frío)	Recuperar la temperatura de color fría de la memoria EEPROM.
		User (Usuario)	Recuperar la temperatura del usuario fría de la memoria EEPROM
	Color Gamut (Gama de colores)	Panel nativo	Panel de espacio de color estándar.
		sRGB	Recuperar la temperatura de color sRGB de la memoria EEPROM.
	LowBlue Mode(Modo LowBlue)	Off (Apagar)/Multimedia/Internet/Oficina/Lectura	Reduzca la onda de luz azul controlando la temperatura del color.
	Red (Rojo)	0-100	Ganancia de rojo desde el registro digital.
	Green (Verde)	0-100	Ganancia de verde desde el registro digital.
	Blue (Azul)	0-100	Ganancia de azul desde registro digital.
	DCB Mode (DCB Modo)	Full Enhance (Mejora completa)	Deshabilitar o habilitar el modo Mejora completa
		Nature Skin (Piel natural)	Deshabilitar o habilitar el modo Piel natural
		Green Field (Campo verde)	Deshabilitar o habilitar el modo Campo verde
		Sky-blue (Cielo Azul)	Deshabilitar o habilitar el modo Azul cielo
		AutoDetect (Autodetección)	Deshabilitar o habilitar el modo Detección automática
		Off (Apagar)	Deshabilitar o habilitar el modo Detección apagar
	DCB Demo	On (Encender)/Off (Apagar)	Deshabilitar o habilitar la demostración


Notas:

Cuando la opción "HDR Mode" (Modo HDR) bajo "Luminance" (Luminancia) está establecida en "No apagado", los elementos bajo "Color Setup" (Configuración del color), no se pueden ajustar.

Cuando Color Gamut (Gama de colores) se establece en sRGB, no se puede ajustar ninguno de los demás elementos de Color Setup (Configuración de color).

Picture Boost (Ref. de Imagen)

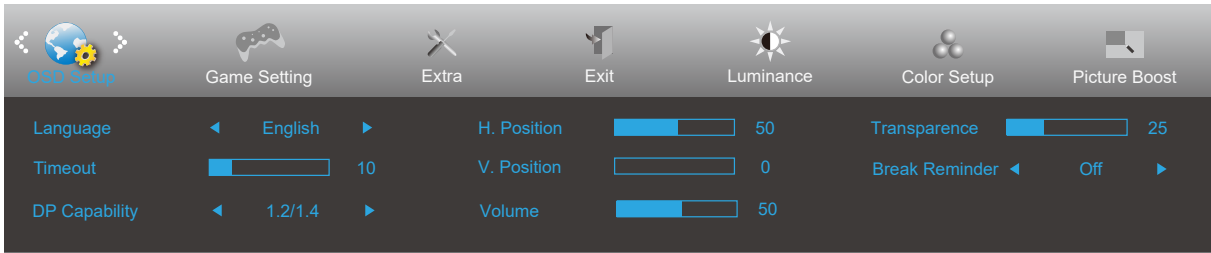



	Bright Frame (Enc. brillante)	On (Encender)/ Off (Apagar)	Deshabilitar o habilitar el encuadre brillante
	Frame Size (Tamaño enc.)	14-100	Ajustar el tamaño del encuadre
	Brightness (Brillo)	0-100	Ajustar el brillo del encuadre
	Contrast (Contraste)	0-100	Ajustar el contraste del encuadre
	H. position (Posición-H)	0-100	Ajustar la posición horizontal del encuadre
	V. position (Posición-V)	0-100	Ajustar la posición vertical del encuadre

Nota:

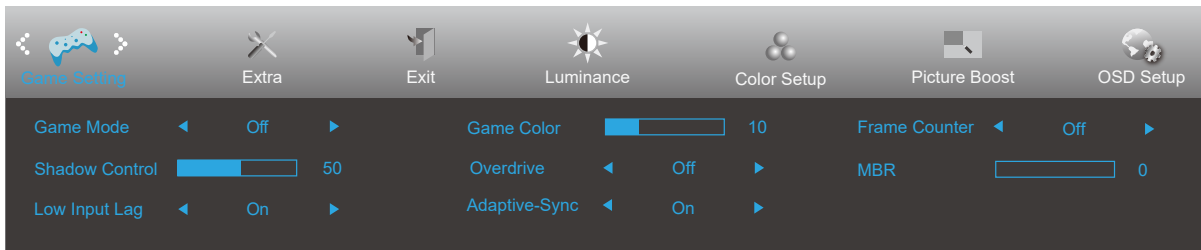
Ajuste de brillo, el contraste y la posición de la opción Enc. brillante para mejorar la experiencia de visualización. Cuando la opción "HDR Mode" (Modo HDR) bajo "Luminance" (Luminancia) está establecida en "No apagado", los elementos bajo "Picture Boost" (Realce de la imagen), no se pueden ajustar.


OSD Setup (Config. OSD)



	Language (Idioma)		Seleccionar el idioma de los menús OSD
	Timeout (Tiemp. esp. OSD)	5-120	Ajustar el tiempo de espera de los menús OSD
	USB	Off/Alta resolución/Alta velocidad de datos	Desactive la función USB o establezca la prioridad de resolución o la prioridad de transmisión de datos del conector USB.
	H. Position (Posición-H)	0-100	Ajustar la posición horizontal del menú OSD
	V. Position (Posición-V)	0-100	Ajustar la posición vertical del menú OSD
	Transparence (Transparencia)	0-100	Ajustar la transparencia de los menús OSD
	Break Reminder (Recor descans)	On (Encender)/ Off (Apagar)	Recordatorio de descanso si el usuario trabaja de forma continua durante más de 1 hora

Game Setting (Configuración del juego)



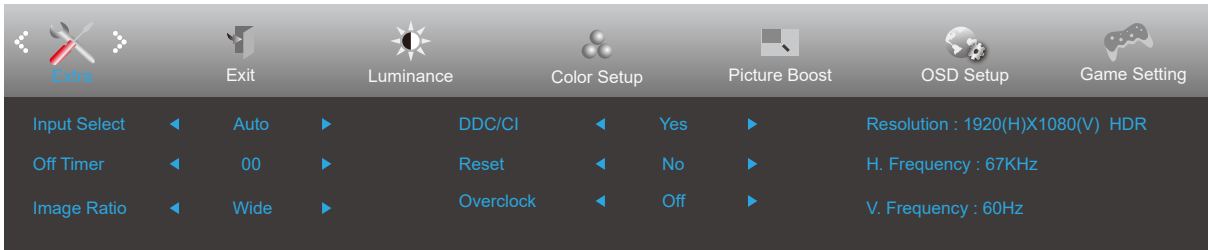
	Game Mode (Modo Juego)	Off (Apagar)	No hay optimización por modo de juego.
		FPS	Para reproducir juegos de disparos en primera persona (FPS, First Person Shooters). Mejora los detalles de nivel de negro de temas oscuros.
		RTS	Para reproducir juegos de estrategia en tiempo real (RTS, Real Time Strategy). Mejora la calidad de la imagen.
		Racing (Carreras)	Para reproducir juegos de carreras. Proporciona el tiempo de respuesta más rápido y alta saturación de color.
		Gamer 1 (Jugador 1)	Configuración de las preferencias del usuario guardadas como Jugador 1.
		Gamer 2 (Jugador 2)	Configuración de las preferencias del usuario guardadas como Jugador 2.
		Gamer 3 (Jugador 3)	Configuración de las preferencias del usuario guardadas como Jugador 3.
	Shadow Control (Control de sombras)	0-100	El valor predeterminado del control de sombra es 50. A continuación, el usuario final puede ajustar el valor entre 50 y 100 o 0 para aumentar el contraste para conseguir una imagen nítida. 1. Si la imagen es demasiado oscura para ver los detalles claramente, realice el ajuste entre 50 y 100 para conseguir una imagen nítida. 2. Si la imagen es demasiado blanca para ver los detalles claramente, realice el ajuste entre 50 y 0 para conseguir una imagen nítida.
	Adaptive-Sync	Activado/ Desactivado	Deshabilite o habilite la función Adaptive-Sync. Recordatorio de ejecución de Adaptive-Sync: cuando la función Adaptive-Sync está habilitada, es posible que parpadee en algunos entornos de juego.
	Game Color (Color de juego)	0-20	Game Color (Color de juego) proporcionará un nivel de 0-20 para ajustar la saturación para mejorar la imagen
Overdrive (Aceleración)	Off (Apagar)	Ajustar el tiempo de respuesta	
	Weak (Débil)		
	Medium (Media)		
	Strong (Intensa)		
	Boost (Aumentar)		
MBR	0-20	MBR (Motion Blur Reduction, es decir, Reducción de la borrosidad del movimiento) proporciona entre 0 y 20 niveles de ajustes para reducir la borrosidad que produce el movimiento.	
Punto de marcación	Activado/ Desactivado	La función "Punto de esfera" coloca un indicador de puntería en el centro de la pantalla para ayudar a los jugadores a jugar juegos de disparo en primera persona (FPS, First Person Shooter) con un objetivo preciso y preciso.	
Contador de fotogramas	Desactivado/ Derecha-Arriba/ Derecha-Abajo/ Izquierda-Abajo/ Izquierda-Arriba	Muestre la frecuencia vertical en la esquina seleccionada. (La función de contador de cuadros solo funciona con la tarjeta gráfica NVidia.)	


Notas:

Cuando la opción "HDR Mode" (Modo HDR) en "Luminance" (Luminancia) se establece en "No apagado", los elementos "Game Mode" (Modo Juego), "Shadow Control" (Control de sombra) y "Game Color" (Color de juego) no se pueden ajustar.

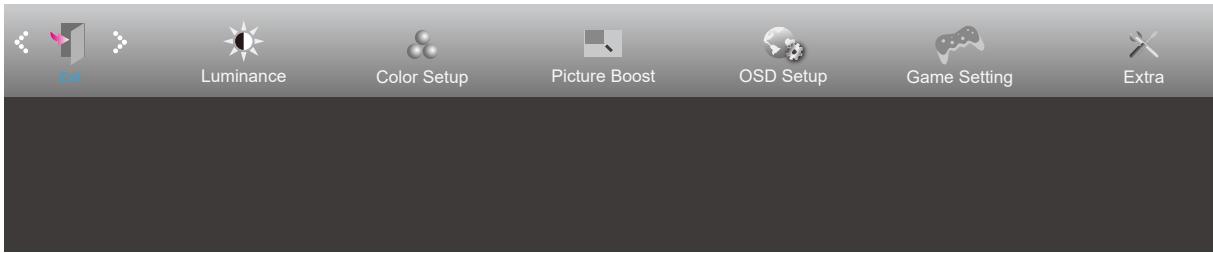
Cuando Color Gamut (Gama de colores) se establece sRGB, los elementos Game Mode (Modo Juego), Shadow Control (Control de sombras) y Game Color (Color de juego) no se pueden ajustar.

Extra



	Input Select (Selec. de entrada)		Seleccionar la fuente de señal de entrada
	Off timer (Temporizador de apagado)	0-24 horas	Seleccionar el tiempo de apagado DC
	Image Ratio (Rel. imagen)	Wide (Ancho)	Seleccionar la relación de imagen para la pantalla.
		4:3	
	DDC/CI	sí o no	ACTIVAR o DESACTIVAR la compatibilidad con DDC/CI
Reset (Reiniciar)	Sí o no	Restablecer los valores predeterminados del menú (ENERGY STAR® disponible para algunos modelos.)	
	ENERGY STAR® o no		

Exit (Salir)



	Exit (Salir)		Salir del menú OSD
---	--------------	--	--------------------

Indicador LED

Estado	Color del indicador LED
Modo Potencia completa	Blanco
Modo Activo-desactivo	Naranja

Solucionar problemas

Problema y pregunta	Posibles soluciones
El LED de alimentación no se ilumina	Asegúrese de que el botón de alimentación se encuentra en la posición de encendido (ON) y que el cable de alimentación está correctamente enchufado a una toma de corriente con toma de tierra y al monitor.
No se muestran imágenes en la pantalla	<ul style="list-style-type: none"> • ¿Está el cable de alimentación correctamente conectado? Compruebe la conexión del cable de alimentación y la fuente de alimentación. • ¿Está el cable de vídeo conectado correctamente? (Conectado mediante el cable VGA) Compruebe la conexión del cable VGA. (Conectado mediante el cable HDMI) Compruebe la conexión del cable HDMI. (Conectado mediante el cable DP) Compruebe la conexión del cable DP. * La entrada VGA/HDMI/DP no está disponible en todos los modelos. • Si la alimentación está conectada, reinicie el equipo para ver la pantalla inicial (la pantalla de inicio de sesión). Si la pantalla inicial (pantalla de inicio de sesión) aparece, reinicie el equipo en el modo aplicable (modo seguro para Windows 7/8/10) y, a continuación, cambie la frecuencia de la tarjeta de vídeo. (Consulte la sección Establecer la resolución óptima) Si la pantalla inicial (pantalla de inicio de sesión) no aparece, póngase en contacto con el centro de servicio o con su distribuidor. • ¿Puede ver el mensaje "Input Not Supported" (Entrada no admitida) en la pantalla? Este mensaje aparece cuando la señal procedente de la tarjeta de vídeo supera la resolución y la frecuencia máximas que el monitor puede gestionar correctamente. Ajuste la resolución y frecuencia máximas que el monitor pueda gestionar. • Asegúrese de que los controladores del monitor AOC están instalados.
La imagen está borrosa y tiene el problema del sombreado fantasma	Ajuste los controles de contraste y brillo. Presione el botón de acceso directo (AUTOMÁTICO) Asegúrese de que no está utilizando un alargador o caja de conexiones. Es recomendable conectar el monitor directamente al conector de la tarjeta de salida de vídeo situada en la parte posterior.
La imagen rebota, parpadea o hay un patrón de ondas en ella	Aleje los dispositivos eléctricos que puedan causar interferencias eléctricas todo lo posible del monitor. Utilice la tasa máxima de actualización posible del monitor para la resolución que está utilizando.
El monitor está bloqueado en "Modo Inactivo-activo"	El interruptor de encendido del equipo debe estar en la posición de encendido (ON). La tarjeta de vídeo del equipo debe estar completamente encajada en el zócalo. Asegúrese de que el cable de vídeo del monitor está correctamente conectado al equipo. Revise el cable de vídeo del monitor y asegúrese de que ninguno de sus contactos está doblado. Asegúrese de que el equipo funciona al presionar la tecla BLOQ MAYÚS del teclado mientras observa el LED de BLOQ MAYÚS. El indicador LED se debe encender o apagar después de presionar la tecla BLOQ MAYÚS.
Falta uno de los colores principales (ROJO, VERDE o AZUL)	Revise el cable de vídeo del monitor y asegúrese de que ninguno de sus contactos está dañado. Asegúrese de que el cable de vídeo del monitor está correctamente conectado al equipo.
La imagen de la pantalla no está centrada o no tiene el tamaño adecuado.	Ajuste la posición horizontal y la posición vertical o pulse el botón de acceso directo (AUTO).
La imagen presenta defectos de color (el blanco no parece blanco)	Ajuste el color RGB o seleccione la temperatura de color que desee.
Alteraciones horizontales o verticales en la pantalla	Utilice el modo de apagado de Windows 7/8/10 para ajustar el RELOJ y el ENFOQUE. Presione el botón de acceso directo (AUTOMÁTICO)
Regulación y Servicio	Consulte la información sobre normativas y servicio que se encuentra en el manual del CD o en el sitio web www.aoc.com (para encontrar el modelo que compró en su país y para encontrar la información sobre normativas y servicio en la página de Soporte).

Especificaciones

Especificaciones generales

Panel	Nombre del modelo	27G2ZN3/BK		
	Sistema de control	LCD TFT a color		
	Tamaño visible de la imagen	Diagonal de 68,5 cm		
	Tamaño de punto	0,3114mm (H) x 0,3114mm (V)		
	Pantalla a color	16,7 millones de colores		
Otros	Velocidad de barrido horizontal	30k-255kHz (HDMI/DP)		
	Tamaño de barrido horizontal (máximo)	597.888 mm		
	Tasa de barrido vertical	48-240Hz (HDMI) 48-280Hz (DP)		
	Tamaño de barrido vertical (máximo)	336.312 mm		
	Resolución óptima predeterminada	1920x1080@60Hz		
	Max resolution	1920x1080@240Hz (HDMI) 1920x1080@240Hz (Overclock to 280Hz)*(DP)		
	Conectar y listo	VESA DDC2B/CI		
	Fuente de alimentación	100-240V~, 50/60Hz, 1.5A		
	Consumo de energía	Típico (brillo y contraste predeterminados)	27W	
		Máx. (brillo = 100, contraste =100)	≤ 44W	
Modo Espera		≤0.5W		
Características físicas	Tipo de conector	HDMI/DP/Salida de auriculares		
	Tipo de cable de señal	Desmontable		
Condiciones medioambientales	Temperatura	Mientras funciona	0°C~ 40°C	
		Mientras no funciona	-25°C~ 55°C	
	Humedad	Mientras funciona	10% a 85% (sin condensación)	
		Mientras no funciona	5 % a 93% (sin condensación)	
	Altitud	Mientras funciona	0 m~ 5000 m (0~ 16404 pies)	
		Mientras no funciona	0 m~ 12 192 m (0~ 40 000 ft)	

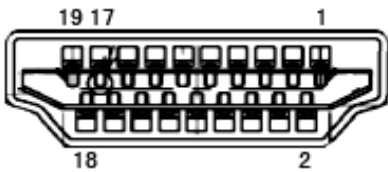


Modos de visualización preconfigurados

ESTÁNDAR	RESOLUCIÓN (+/-1Hz)	FRECUENCIA HORIZONTAL (KHz)	FRECUENCIA VERTICAL (Hz)
VGA	640x480@60Hz	31.469	59.94
VGA	640x480@72Hz	37.861	72.809
VGA	640x480@75Hz	37.5	75
VGA	640x480@100Hz	50.313	99.826
VGA	640x480@120Hz	60.938	119.72
SVGA	800x600@56Hz	35.156	56.25
SVGA	800x600@60Hz	37.879	60.317
SVGA	800x600@72Hz	48.077	72.188
SVGA	800x600@75Hz	46.875	75
SVGA	800x600@100Hz	62.76	99.778
SVGA	800x600@120Hz	76.302	119.972
XGA	1024x768@60Hz	48.363	60.004
XGA	1024x768@70Hz	56.476	70.069
XGA	1024x768@75Hz	60.023	75.029
XGA	1024x768@100Hz	80.448	99.811
XGA	1024x768@120Hz	97.551	119.989
SXGA	1280x1024@60Hz	63.981	60.02
SXGA	1280x1024@75Hz	79.976	75.025
WXGA+	1440x900@60Hz	55.935	59.887
WXGA+	1440x900@60Hz	55.469	59.901
WSXGA	1680x1050@60Hz	65.29	59.954
WSXGA	1680x1050@60Hz	64.674	59.883
FHD	1920x1080@60Hz	67.5	60
FHD	1920x1080@100Hz	113	100
FHD	1920x1080@120Hz	135	120
FHD	1920x1080@144Hz	136	145
FHD	1920x1080@240Hz	275	240
FHD	1920x1080@280Hz	310.8	280
IBM MODES			
DOS	640x350@70Hz	31.469	70.087
DOS	720x400@70Hz	31.469	70.087
MAC MODES			
VGA	640x480@67Hz	35	66.667
SVGA	832x624@75Hz	49.725	74.551
XGA	1024x768@75Hz	60.241	74.927

Nota: Según el estándar VESA, puede haber cierto error (+/-1 Hz) al calcular la frecuencia de actualización (frecuencia de campo) de diferentes sistemas operativos y tarjetas gráficas. Para mejorar la compatibilidad, se ha redondeado la frecuencia de actualización nominal de este producto. Consulte el producto real.

Asignaciones de contactos



Cable de señal de pantalla en color de 19 contactos

Nº de contacto	Nombre de la señal	Nº de contacto	Nombre de la señal	Nº de contacto	Nombre de la señal
1.	Datos TMDS 2+	9.	Datos 0- TMDS	17.	Tierra DDC/CEC
2.	Protección Datos 2 TMDS	10.	Reloj TMDS +	18.	Alimentación de +5 V
3.	Datos 2- TMDS	11.	Protección reloj TMDS	19.	Detección de conexión en caliente
4.	Datos TMDS 1+	12.	TMDS Reloj-		
5.	Protección de datos TMDS 1	13.	CEC		
6.	Datos 1- TMDS	14.	Reservado (S.C. en el dispositivo)		
7.	Datos TMDS 0+	15.	SCL		
8.	Protección Datos 0 TMDS	16.	SDA		

Conectar y listo

Función DDC2B Conectar y listo

Este monitor cuenta con las funciones DDC2B VESA según la NORMA DDC VESA. Dicha norma permite al monitor informar al sistema principal de su identidad y, dependiendo del nivel de DDC utilizado, comunicar información adicional sobre sus funciones de visualización.

El DDC2B es un canal de datos bidireccional basado en el símbolo Protocolo I2C. El sistema principal puede solicitar información EDID a través del canal DDC2B.