

AOC
GAMING



Monitor LCD
Manual do Usuário

27G2ZN3/BK

www.aoc.com
©2024 AOC. All Rights Reserved

HDMI[®]
HIGH-DEFINITION MULTIMEDIA INTERFACE

Segurança	1
Convenções Nacionais	1
Potência	2
Instalação	3
Limpeza	4
Outro	5
Configuração	6
Conteúdo da Caixa	6
Configuração de Suporte e Base	7
Ajuste do ângulo de visão	8
Conectando o Monitor	9
Instalação do braço de fixação para parede	10
Função de Sincronização Adaptativa	11
HDR	12
Ajuste	13
Teclas de atalho	13
OSD Setting (Configuração OSD)	15
Luminance (Luminância)	16
Color Setup (Configuração de cor)	17
Picture Boost (DCB - Picture Boost)	18
OSD Setup (Configuração do Menu OSD)	19
Game Setting (Configuração de Jogo)	20
Extra (Itens Adicionais)	21
Exit (Sair)	22
Indicador de LED	23
Resolução de problemas	24
Especificação	25
Especificação Geral	25
Modos de exibição predefinidos	26
Atribuições dos Pinos	27
Plug and Play	28

Segurança

Convenções Nacionais

As subseções a seguir descrevem as convenções usadas neste documento.

Notas, Precauções e Alertas

Ao longo deste guia, os blocos de texto podem ser acompanhados por um ícone e impressos em negrito ou em itálico. Estes blocos são notas, precauções e alertas, e são usados como a seguir:



NOTA: Uma NOTA indica informações importantes que o ajudam a usar melhor seu sistema de computador.





CUIDADO: Um CUIDADO indica risco de dano ao hardware ou perda de dados, e o informa sobre como evitar o problema.





AVISO: Um ALERTA indica um potencial para ferimento corporal e te informa como evitar o problema. Alguns alertas podem aparecer em formatos alternados e podem não estar acompanhados de um ícone. Em tais casos, a apresentação específica do alerta é imposta pela autoridade reguladora.


Potência

 O monitor deve ser operado somente com o tipo de alimentação indicado na etiqueta. Se não tiver certeza do tipo de alimentação da sua casa, consulte seu revendedor ou companhia de eletricidade local.

 Desligue o aparelho durante uma tempestade com raios ou quando ele não será usado por longos períodos de tempo. Isso protegerá o monitor de danos devido a picos de energia.

 Não sobrecarregue as réguas de energia e cabos de extensão. A sobrecarga pode resultar em incêndio ou choque elétrico.

 Para garantir a operação satisfatória, use o monitor apenas com computadores listados pela UL, que possuam receptáculos apropriadamente configurados entre 100-240V CA, Min. 5A

 A tomada deve ser instalada perto do equipamento e ser facilmente acessível.

Instalação

! Não coloque este o monitor sobre carrinhos, suportes, tripés, estantes ou mesas instáveis. Se o monitor cair, pode ferir uma pessoa e causar sérios danos a este produto. Use apenas com um carrinho, apoio, tripé, presilha ou mesa recomendada pelo fabricante, ou vendidos com este produto. Siga as instruções do fabricante ao instalar o produto e use acessórios de montagem recomendado pelo fabricante. Quando colocado num carrinho, o produto deve ser deslocado com cuidado.

! Nunca empurre qualquer objeto para dentro da fenda do gabinete. Isso pode danificar as peças do circuito causando incêndio ou choque elétrico. Nunca derrube líquidos no monitor.

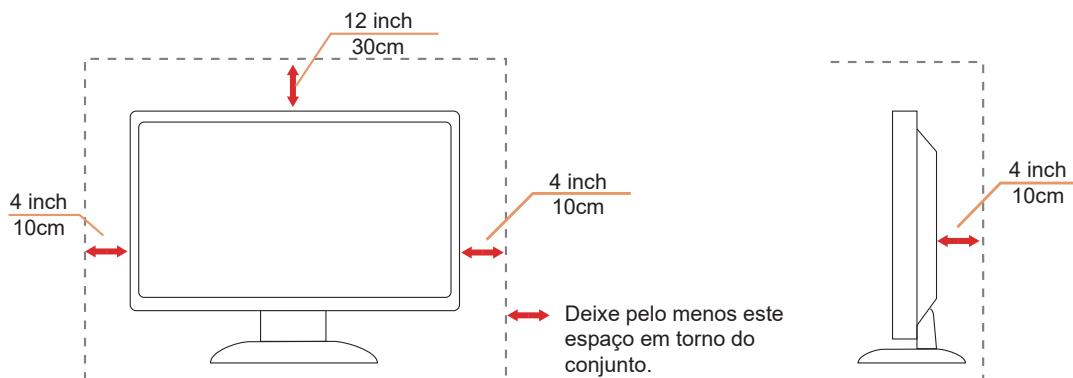
! Não coloque a parte frontal do produto no chão.

! Se você montar o monitor em uma parede ou prateleira, use um kit de montagem aprovado pelo fabricante e siga as instruções do kit.

! Deixar algum espaço ao redor do monitor como mostrado abaixo. Caso contrário, a circulação de ar pode ser insuficiente, portanto, o superaquecimento pode causar um incêndio ou danos ao monitor.

! Para evitar danos potenciais, por exemplo, a descamação do painel da moldura, certifique-se que o monitor não fique inclinado para baixo por mais de -5 graus. Se o ângulo máximo de inclinação para baixo de -5 graus for excedido, os danos no monitor não serão cobertos pela garantia.

Veja abaixo as áreas de ventilação recomendadas ao redor do monitor quando o monitor está instalado na parede ou no suporte:



Limpeza


⚠ Limpe o gabinete regularmente com um pano macio umedecido em água.


⚠ Ao limpar, use um pano macio de algodão ou microfibras. O pano deve estar úmido e quase seco, não deixe entrar líquido no monitor.





⚠ Por favor, desconecte o cabo de alimentação antes de limpar o produto.

Outro

 Se o produto estiver emitindo um som, cheiro ou fumaça estranhos, desligue da tomada **IMEDIATAMENTE** e contate um Centro de Assistência.

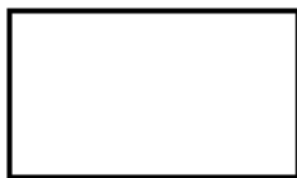
 Certifique-se que as aberturas de ventilação não estão bloqueadas por uma mesa ou cortina.

 Não envolva o monitor LCD em grandes vibrações ou em alto impacto durante a operação.

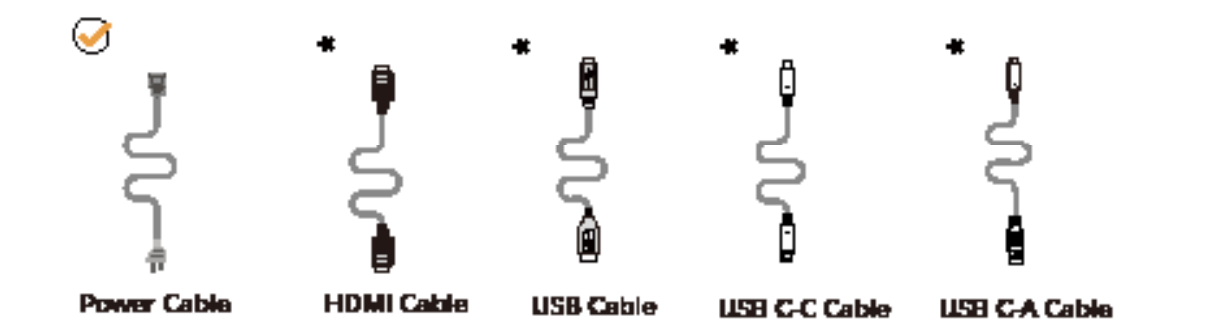
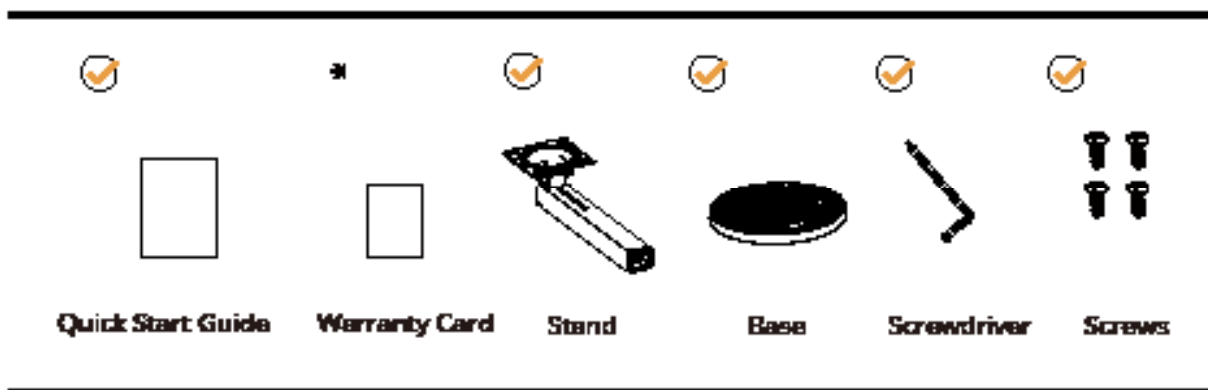
 Não bata o monitor nem o deixe cair durante o funcionamento ou transporte.

Configuração

Conteúdo da Caixa



Monitor

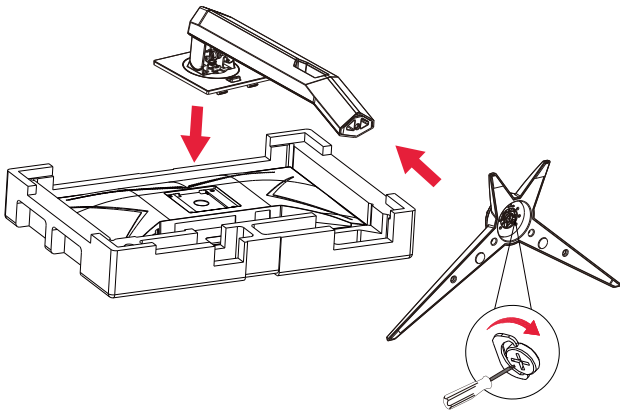


*NNem todos os cabos de sinal serão fornecidos para todos os países e regiões. Por favor, consulte o agente local ou sucursal da AOC para confirmação.

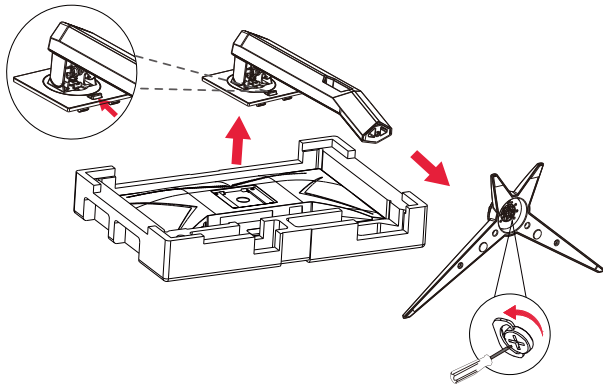
Configuração de Suporte e Base

Por favor, configure ou remova a base seguindo os passos abaixo.

Configuração:



Remover:



Especificação para parafuso da base: M6*13 mm (rosca efetiva 5,5 mm)

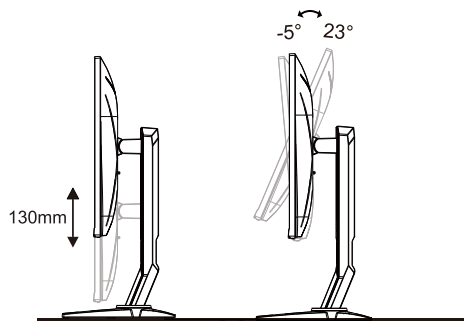


Ajuste do ângulo de visão

Para melhor visualização, recomenda-se a olhar para a face total do monitor, e depois ajustar o ângulo do monitor conforme sua preferência.

Segure o suporte para que você não derrube o monitor quando muda o ângulo do monitor.

Você é capaz de ajustar o monitor conforme abaixo.



NOTA:

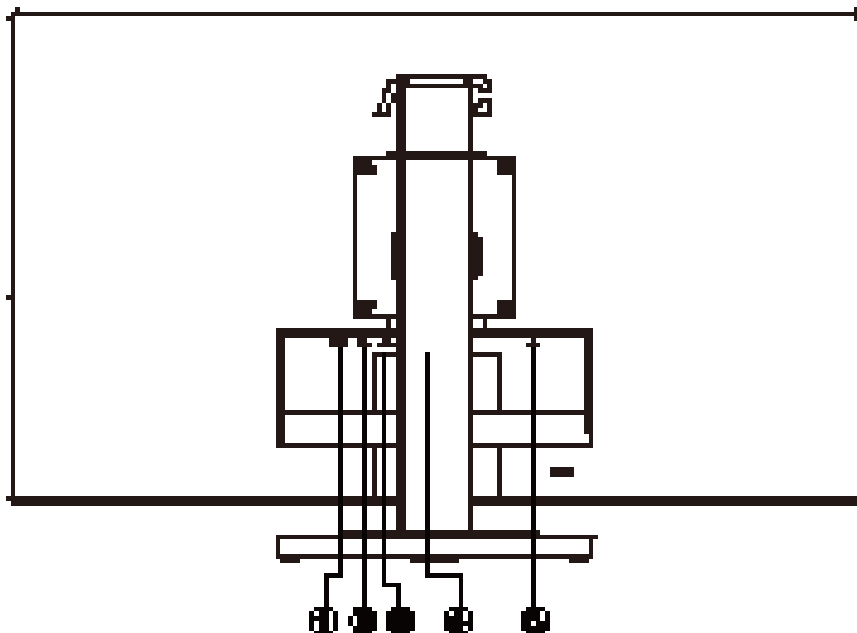
Não toque na tela LCD quando você mudar o ângulo. Tocar na tela LCD pode causar danos.

Advertência:

1. Para evitar potenciais danos na tela, como descamação do painel, certifique-se o monitor não fique inclinado para baixo por mais de -5 graus.
2. Não pressione a tela enquanto ajusta o ângulo do monitor. Segure apenas pela moldura.

Conectando o Monitor

Conexões dos cabos na parte de trás do monitor:



1. HDMI
2. USB C
3. USB3.2 Gen1+carregamento
4. Fone de ouvido
5. Potência

Ligar ao PC

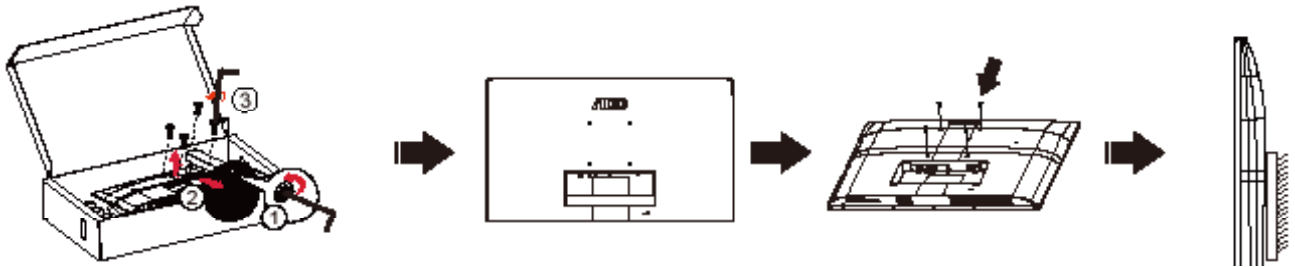
1. Conecte firmemente o cabo de alimentação à parte de trás do monitor.
2. Desligue o computador e retire o cabo de alimentação.
3. Conecte o cabo de sinal do monitor ao conector de vídeo do computador.
4. Conecte o cabo de alimentação do computador e do monitor a uma tomada.
5. Conecte o computador e o monitor.

Se o seu monitor exibir uma imagem, a instalação está completa. Se ele não apresentar uma imagem, consulte Solução de problemas.

Para proteger o equipamento, desligue sempre o PC e o monitor LCD antes de conectar.

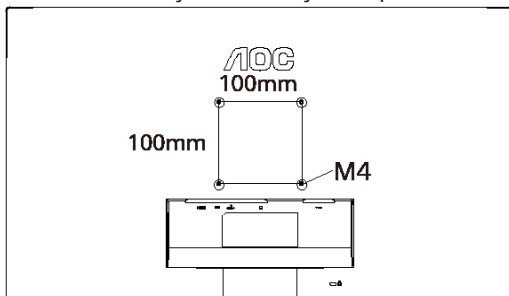
Instalação do braço de fixação para parede

Preparação para instalação do braço de fixação para parede (opcional).

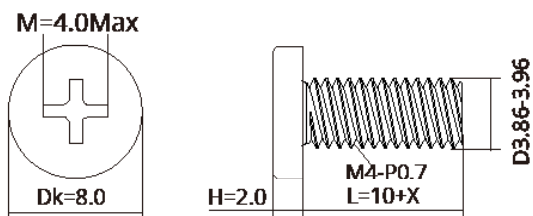


Este monitor pode ser montado num braço de fixação para parede, adquirido separadamente. Desconecte o cabo de alimentação antes deste procedimento. Siga os passos abaixo:

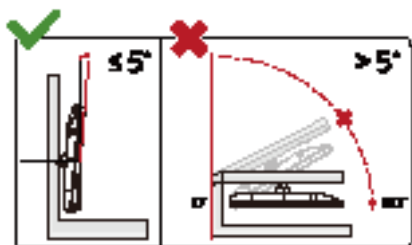
1. Remova a base.
2. Siga as instruções do fabricante para montar o braço de fixação para parede.
3. Coloque o braço de fixação para parede na parte de trás do monitor. Alinhe os furos do braço com os furos na parte de trás do monitor.
4. Reconecte os cabos. Consulte o manual do usuário que acompanha o braço de fixação para parede (opcional) para ver as instruções de fixação na parede.



Especificação dos parafusos de montagem na parede: $M4^*(10+X)$ mm (X=Espessura do suporte de montagem na parede)



Nota: os furos para parafuso de fixação VESA não estão disponíveis para todos os modelos; verifique com o revendedor ou departamento oficial da AOC. Sempre entre em contato com o fabricante para a instalação na parede.



*O desenho de visualização pode diferir daqueles ilustrados.

Advertência:

1. Para evitar potenciais danos na tela, como descamação do painel, certifique-se o monitor não fique inclinado para baixo por mais de -5 graus.
2. Não pressione a tela enquanto ajusta o ângulo do monitor. Segure apenas pela moldura.

Função de Sincronização Adaptativa

1. Função de Sincronização Adaptativa está trabalhando com DP/HDMI
2. Placa de vídeo compatível A lista de recomendações é conforme a seguinte, também pode ser verificada visitando www.AMD.com

Placas Gráficas

- Radeon™ RX Vega series
- Radeon™ RX 500 series
- Radeon™ RX 400 series
- Radeon™ R9/R7 300 series (R9 370/X, R7 370/X, R7 265 exceto)
- Radeon™ Pro Duo (2016)
- Radeon™ R9 Nano series
- Radeon™ R9 Fury series
- Radeon™ R9/R7 200 series (R9 270/X, R9 280/X exceto)

Processadores

- AMD Ryzen™ 7 2700U
- AMD Ryzen™ 5 2500U
- AMD Ryzen™ 5 2400G
- AMD Ryzen™ 3 2300U
- AMD Ryzen™ 3 2200G
- AMD PRO A12-9800
- AMD PRO A12-9800E
- AMD PRO A10-9700
- AMD PRO A10-9700E
- AMD PRO A8-9600
- AMD PRO A6-9500
- AMD PRO A6-9500E
- AMD PRO A12-8870
- AMD PRO A12-8870E
- AMD PRO A10-8770
- AMD PRO A10-8770E
- AMD PRO A10-8750B
- AMD PRO A8-8650B
- AMD PRO A6-8570
- AMD PRO A6-8570E
- AMD PRO A4-8350B
- AMD A10-7890K
- AMD A10-7870K
- AMD A10-7850K
- AMD A10-7800
- AMD A10-7700K
- AMD A8-7670K
- AMD A8-7650K
- AMD A8-7600
- AMD A6-7400K

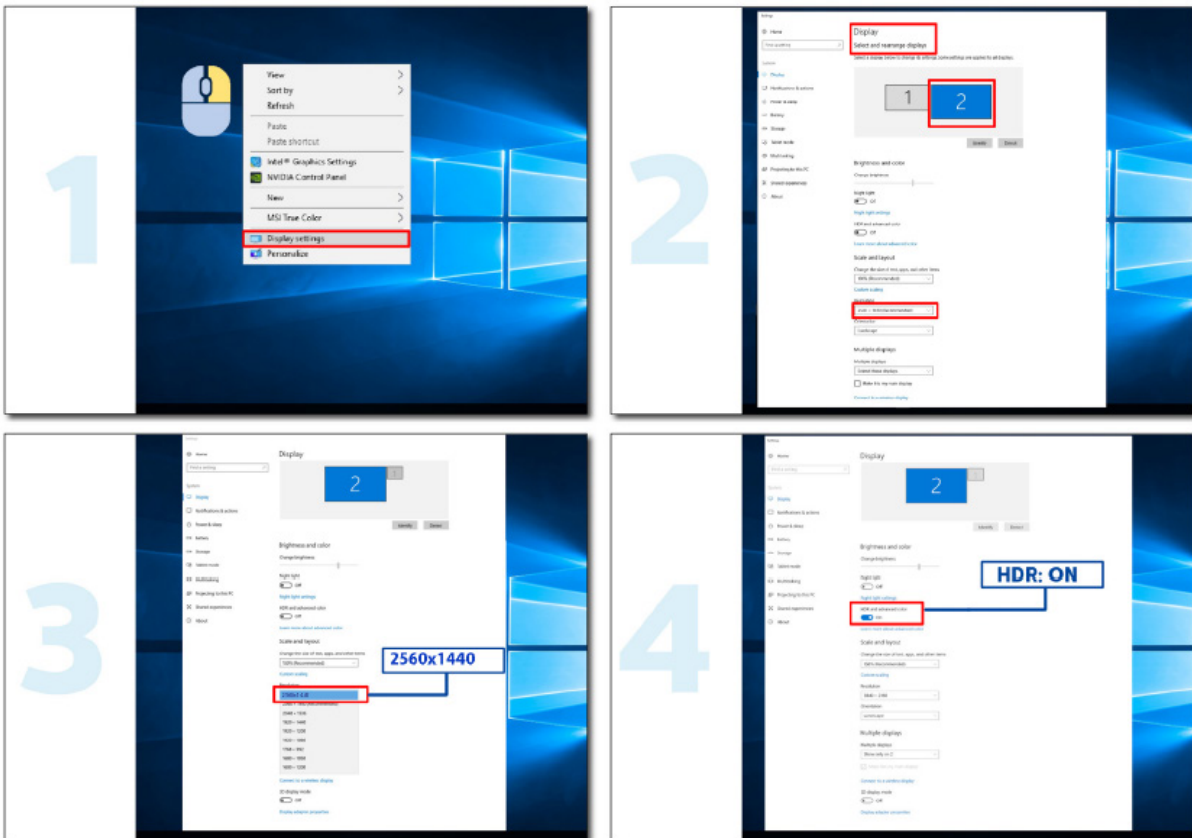
HDR

It is compatible with input signals in HDR10 format.

The display may automatically activate the HDR function if the player and content are compatible. Please contact the device manufacturer and the content provider for information on the compatibility of your device and content. Please select "OFF" for the HDR function when you have no need for automatic activation function.

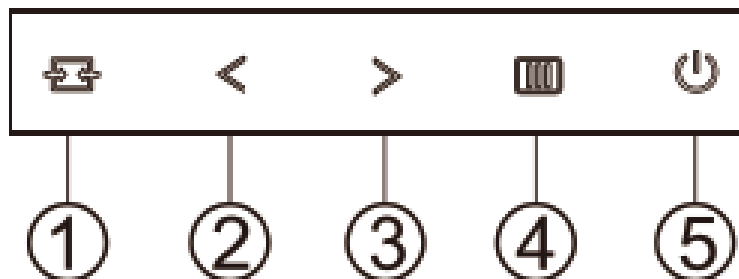
NOTA:

1. 3840x2160@50Hz/60Hz está disponível apenas em dispositivos como players UHD ou Xbox/PS.
2. Configurações de exibição:
 - a. Entre em "Configurações de exibição" e selecione a resolução – 2560 x 1440 e HDR ativado.
 - b. Altere para selecionar a resolução – 2560x1440 (se disponível) para obter os melhores efeitos HDR.



Ajuste

Teclas de atalho



1	Fonte/Sair
2	Visão Clara/ <
3	Volume/>
4	Menu/Enter
5	Potência

Menu/Enter

Pressione para exibir o OSD ou confirmar a seleção.

Potência

Pressione o botão Liga para ligar/desligar o monitor.

Volume/>

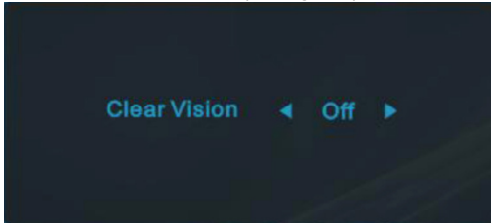
Quando não há nenhum OSD, pressione > o botão de Volume para ativar a barra de ajuste de volume, Pressione < ou > para ajustar o volume (Apenas para os modelos com altofalantes).

Fonte/Sair

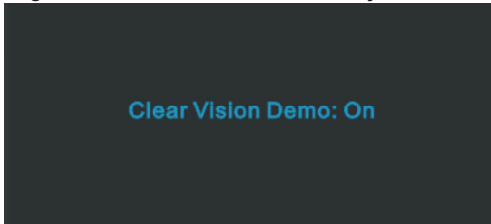
Quando o OSD está fechado, pressionar o botão Fonte/Auto/Sair será a função da tecla de atalho Fonte.

Clear Vision (Visão Clara)

1. Quando não há OSD, pressione o botão “<” para ativar Clear Vision (Visão Clara).
2. Use os botões “<” ou “>” para selecionar entre configurações fraca, média, forte ou desligada. A configuração padrão é sempre “off” (desligado).



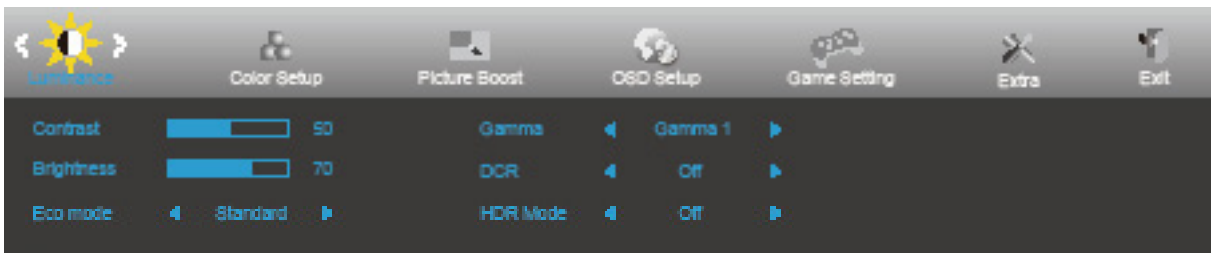
3. Pressione e mantenha pressionado botão “<” por 5 segundos para ativar a Demonstração de Visão Clara, e uma mensagem de “Clear Vision Demo: on” (Demonstração de Visão Clara: Ligada) será exibida na tela por 5 segundos. Pressione Menu ou botão Sair, a mensagem desaparecerá. Pressione e mantenha pressionado botão “<” por 5 segundos novamente, Demonstração de Visão Clara será desligada.



A função Visão Clara fornece a melhor experiência de visualização, convertendo imagem de baixa resolução e imagens desfocadas em imagens claras e vívidas.

OSD Setting (Configuração OSD)

Instruções básicas e simples sobre as teclas de controle.

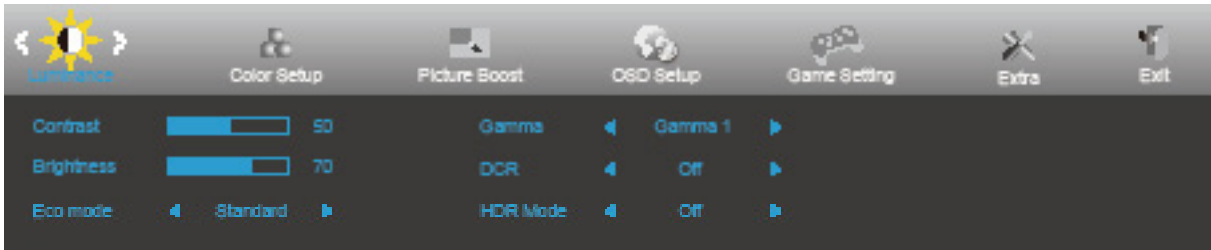










- 1). Pressione o **MENU** botão para ativar a janela OSD.
- 2). Pressione **Esquerda** ou **Direita** para navegar pelas funções. Quando a função desejada estiver realçada, pressione o **MENU** botão para ativá-la. pressione **Esquerda** ou **Direita** para navegar pelas funções do submenu. Quando a função desejada estiver realçada, pressione o **MENU** botão para ativá-la.
- 3). Pressione **Esquerda** ou **Direita** para alterar as configurações da função selecionada. Pressione o **EXIT** botão **Sair** para sair. Se você quiser ajustar qualquer outra função, repita os passos 2-3.
- 4). Função de Bloqueio de OSD: Para bloquear o OSD, pressione e segure o **MENU** botão enquanto o monitor está desligado e, em seguida, pressione o **botão de energia** para ligar o monitor. Para desbloquear o OSD, pressione e segure o **MENU** botão enquanto o monitor está desligado e, em seguida, pressione o **botão de energia** para ligar o monitor.

Observações:

- 1). Se o produto tem apenas uma entrada de sinal, o item de "Seleção de Entrada" está desativado para ajuste.
- 2). Modos ECO (exceto o modo padrão), DCR, modo DCB e Aumento de Imagem, para estes quatro estados que apenas um stado pode existir.

Luminance (Luminância)



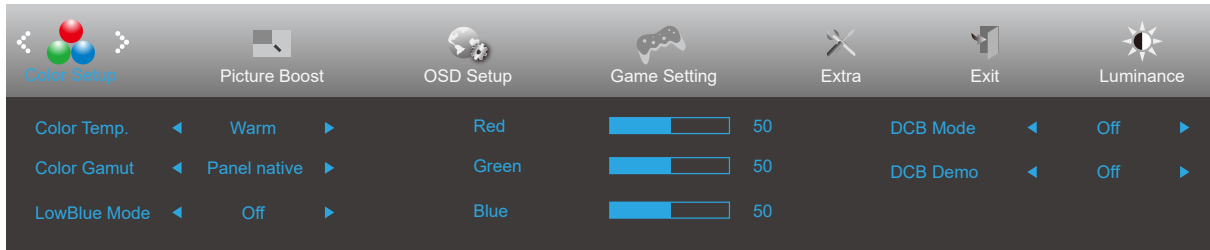
	Contrast (Contraste)	0-100		Contraste do Registro digital.	
	Brightness (Brilho)	0-100		Ajuste da Luz de fundo	
	Eco mode (Modo ECO)	Standard (Padrão)	<input checked="" type="checkbox"/>		Modo Padrão
		Text (Texto)			Modo de Texto
		Internet			Modo de Internet
		Game			Modo de Jogo
		Movie (Cinema)			Modo de Cinema
		Sports (Esporte)			Modo de Esporte
		Reading (Leitura)			Modo de Leitura
	Gamma	Gamma1			Ajuste de Gamma 1
		Gamma2			Ajuste de Gamma 2
		Gamma3			Ajuste de Gamma 3
	DCR (DCR - Contraste Dinâmico)	On (Ligar)			Ativar taxa de contraste dinâmico
		Off (Desligar)			Desativar taxa de contraste dinâmico
	HDR	Off / DisplayHDR / HDR Picture / HDR Movie / HDR Game		Defina o perfil HDR de acordo com seus requisitos de uso. Nota: Quando o conteúdo HDR é detectado, a opção HDR será visualizada para ajuste.	
HDR Mode (Modo HDR)	Off (Desligado)			Ajuste o Modo HDR.	
	HDR Picture (Imagem HDR)				
	HDR Movie (Filme HDR)				
	HDR Game (Jogo HDR)				

Observações:

Quando o "HDR Mode (Modo HDR)" está definido como "non-off", os itens "Contrast (Contraste)", "ECO", "Gamma (Gama)" não podem ser ajustados.

Quando o Espaço de cor em Definições de cor estiver definido como sRGB, os itens Contraste, Modo de cenário de brilho, Gama e Modo HDR/HDR não poderão ser ajustados.

Color Setup (Configuração de cor)



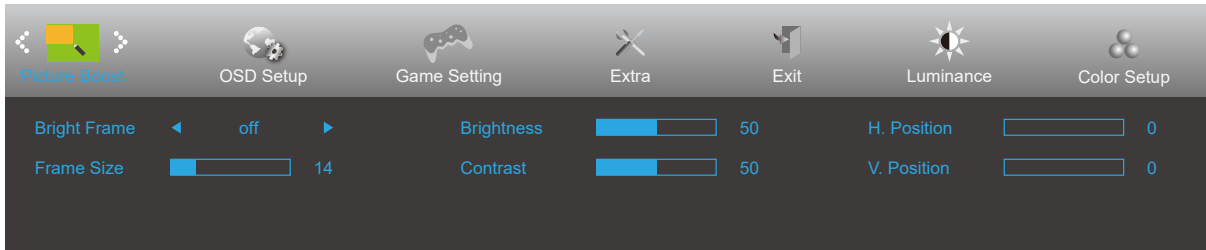
	Color Temp. (Ajuste de Cor)	Warm (Quente)	Lembrar temperatura de cor quente do EEPROM.
		Normal	Lembrar temperatura de cor normal do EEPROM.
		Cool (Fria)	Lembrar temperatura de cor fria do EEPROM.
		User (Usuário)	Lembrar Temperatura de Cor do Usuário do EEPROM.
	Color Gamut (Gama de cores)	Painel nativo	Painel de espaço de cor padrão.
		sRGB	Lembrar temperatura de cor sRGB do EEPROM.
	LowBlue Mode (Modo LowBlue)	Desligado / Multimídia / Internet / Escritório / Leitura	Diminua a onda de luz azul, controlando a temperatura de cor.
	Red (Vermelho)	0-100	Ganho de Vermelho do Registro digital.
	Green (Verde)	0-100	Ganho de Verde do Registro digital.
	Blue (Azul)	0-100	Ganho de Azul do Registro digital.
	DCB Mode (DCB Modo)	Full Enhance (Realce Geral)	Ativar ou Desativar Modo Realce Geral
		Nature Skin (Tom de Pele Natural)	Ativar ou Desativar Modo Tom de Pele Natural
		Green Field (Campo Verde)	Ativar ou Desativar Modo Campo Verde
		Sky-blue (Céu azul)	Ativar ou Desativar Modo Céu Azul
AutoDetect (Auto Detectar)		Ativar ou Desativar Modo Auto Detectar	
Off (Desligado)		Ativar ou Desativar Modo Auto Desligado	
DCB Demo (DCB Demonstração)	Ligado ou Desligado	Desativar ou Ativar Demonstração	


Observações:

Quando o "HDR Mode (Modo HDR)" em "Luminance (Luminância)" estiver definido como "non-off", todos os itens em "Color Setup (Configuração de cor)" não poderão ser ajustados.

Quando o Espaço de cor estiver definido como sRGB, todos os outros itens em Definições de cor não poderão ser ajustados.

Picture Boost (DCB - Picture Boost)



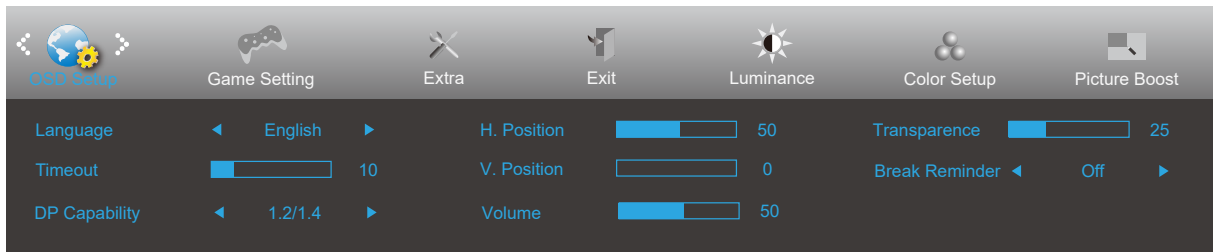
	Bright Frame (Área Realçada)	ligado ou desligado	Desativar ou Ativar Quadro Brilhante
	Frame Size (Tamanho da Imagem Realçada)	14-100	Ajustar Tamanho do Quadro
	Brightness (Brilho)	0-100	Ajustar Brilho do Quadro
	Contrast (Contraste)	0-100	Ajustar Contraste do Quadro
	H. Position (Posição - H)	0-100	Ajustar a posição horizontal do quadro
	V. Position (Posição - V)	0-100	Ajustar a posição vertical do quadro


Observações:

Ajustar o brilho, contraste e posição do Quadro brilhante para melhor visualização.

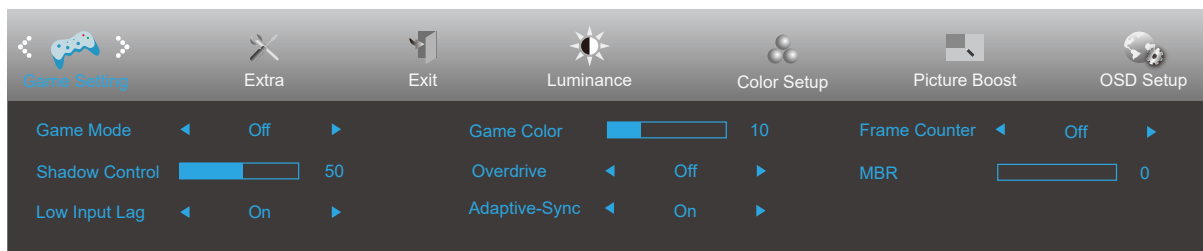
Quando o "HDR Mode (Modo HDR)" em "Luminance (Luminância)" estiver definido como "non-off", todos os itens em "Aumento de cor" não poderão ser ajustados.


OSD Setup (Configuração do Menu OSD)



	Language (Idioma)		Selecionar o idioma do OSD
	Timeout (Tempo limite)	5-120	Ajustar o Tempo limite do OSD
	USB	Off / Alta resolução / Alta velocidade de dados	Desative a função USB ou defina a prioridade de transmissão de dados do conector USB ou a prioridade de resolução.
	H. Position (Posição - H)	0-100	Ajustar posição horizontal de OSD
	V. Position (Posição - V)	0-100	Ajustar posição vertical de OSD
	Transparence (Transparência)	0-100	Ajuste a transparência do OSD
	Break Reminder (Lembrete de Folga)	ligado ou desligado	Parar lembrete se o usuário trabalhar continuamente por mais de 1 hora

Game Setting (Configuração de Jogo)

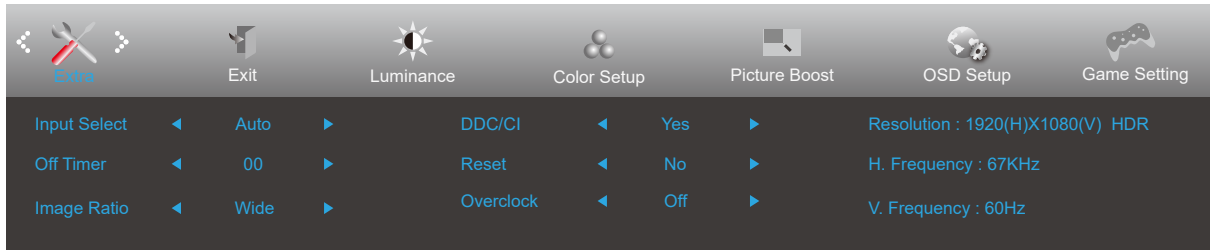



	Game Mode (Modo de Jogo)	Off (desligar)	Nenhuma otimização pelo modo de jogo.
		FPS	Para jogar jogos de FPS (Atiradores primeira pessoa). Melhora os detalhes do nível de preto do tema escuro.
		RTS	Para jogar RTS (Estratégia em Tempo Real). Melhora a qualidade da imagem.
		Racing (Corrida)	Para jogar jogos de Corrida, Fornece tempo de resposta mais rápido e saturação de cor elevada.
		Gamer 1 (Jogador 1)	Configurações de preferências do usuário salvas como Jogador 1.
		Gamer 2 (Jogador 2)	Configurações de preferências do usuário salvas como Jogador 2.
		Gamer 3 (Jogador 3)	Configurações de preferências do usuário salvas como Jogador 3.
	Shadow Control (Controle de sombra)	0-100	Controle de sombra padrão é 50, então o usuário final pode ajustar de 50 a 100 ou 0 para aumentar o contraste para imagem clara. 1. Se a imagem for muito escura para ser visto o detalhe de forma clara, ajuste de 50 a 100 para imagem clara. 2. Se a imagem for muito branca para ser visto o detalhe de forma clara, ajuste de 50 a 0 para imagem clara
	Adaptive-Sync	Off (Desligar) / On (Ligado)	Desativar ou Ativar Adaptive-Sync. Lembrete de execução do Adaptive-Sync: Quando o recurso Adaptive-Sync está ativado, pode estar piscando em alguns ambientes de jogo.
	Game Color (Cor do Jogo)	0-20	Cor de Jogo fornecerá nível 0-20 para ajustar a saturação para obter melhor imagem.
Overdrive	Off (Desligar)	Ajustar o tempo de resposta.	
	Weak (Fraca)		
	Medium (Média)		
	Strong (Forte)		
MBR	Boost	Ajuste a Redução de Desfocagem de Movimento. MBR (Redução de desfoque de movimento) Fornece 0-20 níveis de ajustes para reduzir o desfoque de movimento.	
	0-20		
Ponto de Marcação	Off (Desligar) / On (Ligado)	A função "Ponto de Marcação" coloca um indicador com o alvo no centro da tela para ajudar os jogadores a jogar jogos de Rito em Primeira Pessoa (FPS) com uma mira exata e precisa.	
Contador de Quadros	Desligado / Direita Cima / Direita Baixo / Esquerda Cima / Esquerda Baixo	Exibe a frequência V no canto selecionado. (O recurso de contagem de frames funciona somente com a placa gráfica NVidia.)	

Observações:

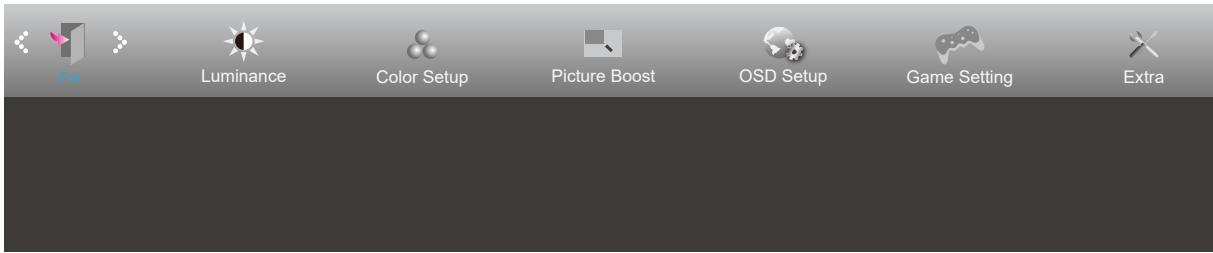
Quando o "HDR Mode (Modo HDR)" em "Luminance (Luminância)" estiver definido como "non-off", os itens "Game Mode (Modo de Jogo)", "Shadow Control (Controle de sombra)", "Game Color (Cor de Jogo)" não poderão ser ajustados. Quando o Espaço de cor em Definições de cor estiver definido como sRGB, os itens Modo de jogo, Controle de campo escuro e Tom de jogo não poderão ser ajustados.

Extra (Itens Adicionais)



	Input Select (Sel. de Entrada)		Selecionar fonte do sinal de entrada
	Off timer (Desligar o Temporizador)	0-24Hrs	Selecionar hora para desligar DC
	Image Ratio (Proporção do tamanho da imagem)	Wide (Widescreen)	Selecionar proporção de imagem para exibição.
		4:3	
	DDC/CI	sim ou não	Ligar ou desligar o Suporte DDC/CI
Reset (Restaurar)	Sim ou não	Reiniciar o menu para o padrão (ENERGY STAR® disponível para modelos seletivos.)	
	ENERGY STAR® ou não		

Exit (Sair)



	Exit (Sair)		Sair do OSD principal
---	-------------	--	-----------------------

Indicador de LED

Status	Cor do LED
Modo Energia total	Branco
Modo Ativo desligado	Laranja

Resolução de problemas

Problema e Pergunta	Possível solução
LED de energia não está aceso	Verifique se o botão de energia está ligado e o cabo de energia está devidamente conectado a uma tomada elétrica aterrada e ao monitor.
Não há imagens na tela	<ul style="list-style-type: none"> ● O cabo de energia está corretamente ligado? Verifique a conexão do cabo de energia e o fornecimento de energia. ● O cabo de vídeo está conectado corretamente? (Conectado com o cabo VGA) Verificar conexão do cabo VGA. (Conectado com o cabo HDMI) Verificar conexão do cabo HDMI. (Conectado com o cabo DP) Verificar conexão do cabo DP. * A entrada VGA/HDMI/DP não está disponível em todos os modelos. ● Se a energia estiver ligada, reinicie o computador para ver a tela inicial (a tela de início de sessão). Se a tela inicial (a tela de início de sessão) aparecer, inicie o computador no modo aplicável (modo de segurança para o Windows 7/8/10) e altere a frequência da placa de vídeo. (Consulte a configuração da resolução ideal) Se a tela inicial (a tela de início de sessão) não aparecer, contate o Centro de Assistência ou o seu representante. ● Consegue ver "Input Not Supported" (Entrada não suportada) na tela? Você pode ver esta mensagem quando o sinal da placa gráfica excede a frequência e resolução máximas que o monitor suporta corretamente. Ajuste a frequência e a resolução máxima que o monitor suporta corretamente. ● Verifique se os drivers do monitor AOC estão instalados.
A imagem está distorcida e tem problema de fantasmas e sombreamento	Ajuste os controles de contraste e brilho. Pressione a tecla de atalho (AUTO). Certifique-se de que você não está usando um cabo de extensão ou um comutador. Recomendamos ligar o monitor diretamente no conector de saída da placa de vídeo na parte de trás.
A imagem pula, pisca ou tem padrão de onda	Mova dispositivos elétricos que podem causar interferência elétrica o mais longe possível do monitor. Use o máximo de taxa de atualização que seu monitor é capaz na resolução que você está usando.
Monitor não sai do modo Ativo desligado"	O interruptor de energia do computador deve estar na posição Ligado. A placa de vídeo do computador deve estar devidamente encaixada em seu slot. Verifique se o cabo de vídeo do monitor está conectado corretamente ao computador. Verifique o cabo de vídeo do monitor e certifique-se de que nenhum pino está dobrado. Verifique se o seu computador está operacional pressionando o CAPS LOCK no teclado enquanto observa o LED de CAPS LOCK. O LED deve acender ou apagar depois de pressionar a tecla CAPS LOCK.
Falta uma das cores primárias (vermelho, verde, ou azul)	Verifique o cabo de vídeo do monitor e certifique-se de que nenhum pino está danificado. Verifique se o cabo de vídeo do monitor está conectado corretamente ao computador.
A imagem da tela não está devidamente centrada ou redimensionada	Ajuste Posição H e Posição V ou pressione a tecla de atalho (AUTO).
A imagem tem defeitos de cores (o branco não parece branco)	Ajuste a cor RGB ou selecione a temperatura de cor desejada.
Distúrbios horizontais ou verticais na tela	Use o modo de desligamento do Windows 7/8/10 para ajustar o CLOCK e FOCO. Pressione a tecla de atalho (AUTO).
Regulamento e Serviço	Consulte as Informações de Regulamentos e Serviços que se encontram no manual CD ou em www.aoc.com (para encontrar o modelo que comprou no seu país e para encontrar as Informações de Regulamentos e Serviços na página de Suporte).

Especificação

Especificação Geral

Painel	Nome de modelo	27G2ZN3/BK	
	Sistema de acionamento	LCD TFT colorido	
	Tamanho da imagem visível	Diagonal 68,5 cm	
	Espaçamento de pixel	0,3114mm(H) × 0,3114mm(V)	
	Visor colorido	16,7 milhões de cores	
Outros	Alcance de varredura horizontal	30k-255kHz (HDMI/DP)	
	Tamanho de varredura horizontal (Máximo)	597.888 mm	
	Alcance de varredura vertical	48-240Hz (HDMI) 48-280Hz (DP)	
	Tamanho de varredura vertical (Máximo)	336.312 mm	
	Melhor resolução predefinida	1920x1080@60Hz	
	Max resolution	1920x1080@240Hz (HDMI) 1920x1080@240Hz (Overclock to 280Hz)*(DP)	
	Plug & Play	VESA DDC2B/CI	
	Fonte de Energia	100-240V~, 50/60Hz, 1.5A	
	Consumo de energia	Típico (brilho e contraste padrão)	27W
		Max. (brilho = 100, contraste = 100)	≤ 44W
Modo em espera		≤ 0.5W	
Características físicas	Tipo de conector	HDMI/DP/saída de fone de ouvido	
	Tipo de cabo de sinal	Removível	
Ambiental	Temperatura	Operacional	0°C~ 40°C
		Não operacional	-25°C~ 55°C
	Umidade	Operacional	10% ~ 85% (não-condensação)
		Não operacional	5% ~ 93% (não-condensação)
	Altitude	Operacional	0 m~ 5000 m (0~ 16404ft)
		Não operacional	0 m~ 12192 m (0~ 40000ft)

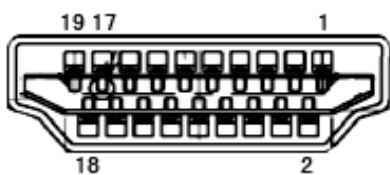


Modos de exibição predefinidos

PADRÃO	RESOLUÇÃO (+/-1Hz)	FREQUÊNCIA HORIZONTAL(kHz)	FREQUÊNCIA VERTICAL (Hz)
VGA	640x480@60Hz	31.469	59.94
VGA	640x480@72Hz	37.861	72.809
VGA	640x480@75Hz	37.5	75
VGA	640x480@100Hz	50.313	99.826
VGA	640x480@120Hz	60.938	119.72
SVGA	800x600@56Hz	35.156	56.25
SVGA	800x600@60Hz	37.879	60.317
SVGA	800x600@72Hz	48.077	72.188
SVGA	800x600@75Hz	46.875	75
SVGA	800x600@100Hz	62.76	99.778
SVGA	800x600@120Hz	76.302	119.972
XGA	1024x768@60Hz	48.363	60.004
XGA	1024x768@70Hz	56.476	70.069
XGA	1024x768@75Hz	60.023	75.029
XGA	1024x768@100Hz	80.448	99.811
XGA	1024x768@120Hz	97.551	119.989
SXGA	1280x1024@60Hz	63.981	60.02
SXGA	1280x1024@75Hz	79.976	75.025
WXGA+	1440x900@60Hz	55.935	59.887
WXGA+	1440x900@60Hz	55.469	59.901
WSXGA	1680x1050@60Hz	65.29	59.954
WSXGA	1680x1050@60Hz	64.674	59.883
FHD	1920x1080@60Hz	67.5	60
FHD	1920x1080@100Hz	113	100
FHD	1920x1080@120Hz	135	120
FHD	1920x1080@144Hz	136	145
FHD	1920x1080@240Hz	275	240
FHD	1920x1080@280Hz	310.8	280
IBM MODES			
DOS	640x350@70Hz	31.469	70.087
DOS	720x400@70Hz	31.469	70.087
MAC MODES			
VGA	640x480@67Hz	35	66.667
SVGA	832x624@75Hz	49.725	74.551
XGA	1024x768@75Hz	60.241	74.927

Nota: De acordo com a norma VESA, pode haver um certo erro (+/-1Hz) ao calcular a taxa de atualização (frequência de campo) de diferentes sistemas operacionais e placas gráficas. Para melhorar a compatibilidade, a taxa nominal de atualização deste produto foi arredondada. Por favor, consulte o produto real.

Atribuições dos Pinos



Cabo de sinal de monitor colorido 19 pinos

Pino Nº	Nome do Sinal	Pino Nº	Nome do Sinal	Pino Nº	Nome do Sinal
1.	TMDS Data 2+	9.	TMDS Data 0-	17.	DDC/CEC terra
2.	TMDS Data 2 Blindado	10.	TMDS Clock +	18.	Energia +5 V
3.	TMDS Data 2-	11.	TMDS Clock Blindado	19.	Detecção de Hot Plug
4.	TMDS Data 1+	12.	TMDS Clock-		
5.	TMDS Data 1 Blindado	13.	CEC		
6.	TMDS Data 1-	14.	Reservado (N.C. no dispositivo)		
7.	TMDS Data 0+	15.	SCL		
8.	TMDS Data 0 Blindado	16.	SDA		

Plug and Play

Recurso Plug & Play DDC2B

Este monitor está equipado com capacidades VESA DDC2B de acordo com a norma VESA DDC. Ele permite ao monitor informar o sistema anfitrião da sua identidade e, dependendo do nível de DDC usado, comunicar informações adicionais sobre suas capacidades de exibição.

O DDC2B é um canal bidirecional de dados baseado no protocolo I2C. O host pode solicitar informações EDID sobre o canal DDC2B.