

AOC
GAMING



moniteur LCD
Manuel d'utilisation du

27G2ZN3/BK

www.aoc.com
©2024 AOC.All Rights Reserved

HDMI[®]
HIGH-DEFINITION MULTIMEDIA INTERFACE

Sécurité	1
Conventions nationales	1
Alimentation	2
Installation	3
Nettoyage	4
Autre	5
Réglages	6
Contenu de la boîte	6
Configuration du support et de la base	7
Réglage de l'angle de visualisation	8
Connexion du moniteur	9
Wall Mounting	10
Fonction Adaptive-Sync	11
HDR	12
Réglage	13
Touches de raccourci	13
OSD Setting (Réglages d'OSD)	15
Luminance (Luminosité)	16
Color Setup (Configuration des couleurs)	17
Picture Boost (Amélior. Image)	18
OSD Setup (Réglage OSD)	19
Game Setting (Réglage Jeu)	20
Extra	21
Exit (Quit)	22
Voyant DEL	23
Dépannage	24
Spécifications	25
Caractéristiques générales	25
Modes d'affichage pré-réglés	26
Assignations des broches	27
Plug & Play	28

Sécurité

Conventions nationales

Les sous-parties suivantes décrivent les différentes conventions de notation utilisées dans ce document.

Remarques, Avertissements et Mises en garde

Partout dans ce guide, les blocs de texte peuvent être accompagnés d'une icône et du texte en gras ou en italique. Ces blocs présentent des remarques, des avertissements et des mises en garde, et ils sont utilisés de la manière suivante :



REMARQUE : Une REMARQUE indique des informations importantes qui vous aident à mieux utiliser votre ordinateur.





AVERTISSEMENT : Un AVERTISSEMENT indique soit des dommages potentiels pour le matériel, soit un risque de perte de données, et vous recommande une procédure pour éviter le problème.





MISE EN GARDE : Les MISES EN GARDE signalent des risques corporels potentiels et vous indiquent comment éviter les problèmes. Certaines mises en garde peuvent apparaître sous différentes formes et ne pas être accompagnées d'un icône. Dans ce cas, la présentation spécifique de la mise en garde est rendue obligatoire par l'autorité réglementaire.

Alimentation

 Le moniteur ne doit être utilisé qu'avec le type d'alimentation indiqué sur l'étiquette. Si vous n'êtes pas sûr du type d'alimentation électrique fourni dans votre maison, consultez votre revendeur ou la société locale d'électricité.

 Débranchez l'appareil en cas d'orage ou lorsqu'il ne doit pas être utilisé pendant une longue période. Ceci protégera le moniteur contre les dommages liés aux surtensions.

 Ne surchargez pas les fils d'alimentation ou les rallonges. Une surcharge peut engendrer un incendie ou une électrocution.

 Afin d'assurer une utilisation satisfaisante, utilisez uniquement le moniteur avec des ordinateurs homologués UL qui ont les réceptacles appropriés configurés de manière adéquate et qui mentionnent une utilisation entre 100 et 240V CA, Min. 5A.

 La prise de courant doit être installée près de l'appareil et être facile d'accès.

Installation

! N'installez pas ce moniteur sur un chariot, un tripode, un établi ou une table si ceux-ci ne sont pas parfaitement stables. En cas de chute du moniteur, il risquerait de blesser quelqu'un ou d'être sérieusement endommagé. Utilisez seulement un chariot, un établi, un tripode ou une table qui a été recommandé par le fabricant ou qui est vendu avec l'appareil. Tout montage de l'appareil doit suivre les instructions du fabricant et il faut utiliser des accessoires de montage recommandés par le fabricant. Un appareil sur un meuble roulant doit être déplacé avec soin.

! N'insérez jamais des objets dans les fentes du boîtier du moniteur. Cela risquerait de causer un court-circuit et poser un risque d'incendie et/ou d'électrocution. Ne renversez jamais de liquides sur le moniteur.

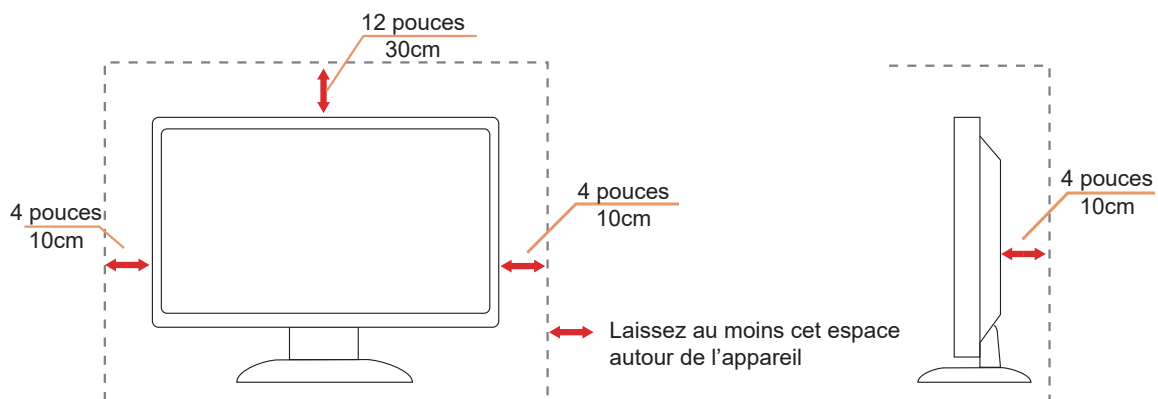
! Ne posez jamais la face avant de l'appareil sur le sol.

! Si vous montez le moniteur sur un mur ou une étagère, utilisez le kit de montage agréé par le constructeur et suivez les instructions du kit.

! Laissez de l'espace autour du moniteur comme indiqué ci-dessous. Sinon, la circulation d'air peut être insuffisante et causer une surchauffe, ce qui peut provoquer un incendie ou endommager le moniteur.

! Pour éviter d'éventuels dommages, par exemple le décollement du panneau de l'écran, veillez à ce que le moniteur ne soit pas incliné vers le bas de plus de -5 degrés. Si un angle d'inclinaison de plus de -5 degrés est utilisé, les dommages causés au moniteur ne seront pas couverts par la garantie.

Voir ci-dessous pour les zones de ventilation recommandées autour du moniteur lorsque le moniteur est installé sur un mur ou sur un support :



Nettoyage


⚠ Nettoyez régulièrement le boîtier avec un chiffon doux humide et de l'eau.


⚠ Pour le nettoyage, utilisez un chiffon doux en coton ou en microfibre. Le chiffon doit être humide et presque sec, ne laissez pas du liquide pénétrer dans le boîtier.





⚠ Débranchez le cordon d'alimentation avant de nettoyer l'appareil.

Autre

 S'il y a une odeur bizarre, des bruits ou de la fumée venant de l'appareil, débranchez IMMÉDIATEMENT le cordon d'alimentation et contactez un Centre de service.

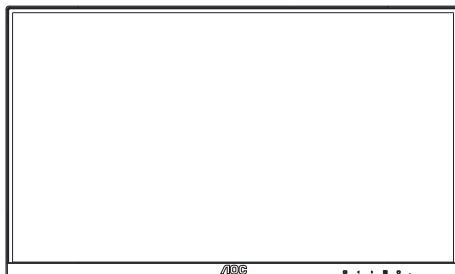
 Assurez-vous que les trous de ventilation ne sont pas obstrués par une table ou un rideau.

 Ne pas soumettre le moniteur LCD à d'importantes vibrations ni à des impacts pendant l'utilisation.

 Ne pas cogner ni faire tomber le moniteur pendant l'utilisation ou le transport.

Réglages

Contenu de la boîte



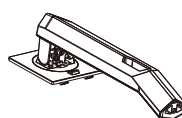
Monitor



Quick Start Guide



Warranty Card



Stand



Base



Power Cable



DP Cable



HDMI Cable



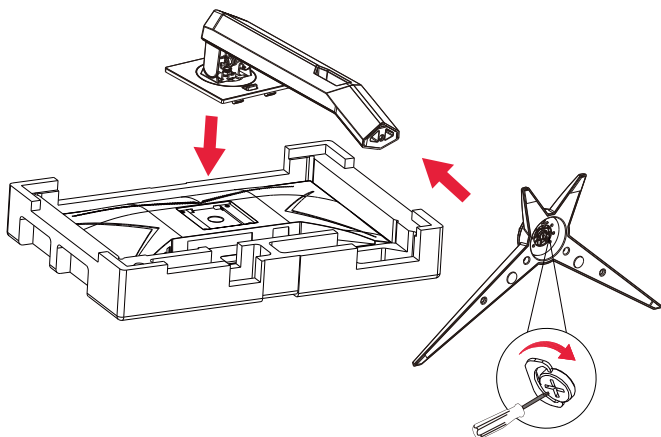
Audio Cable

* Tous les câbles de signal ne sont pas fournis pour tous les pays et territoires. Vérifiez auprès de votre revendeur local ou un bureau local de AOC.

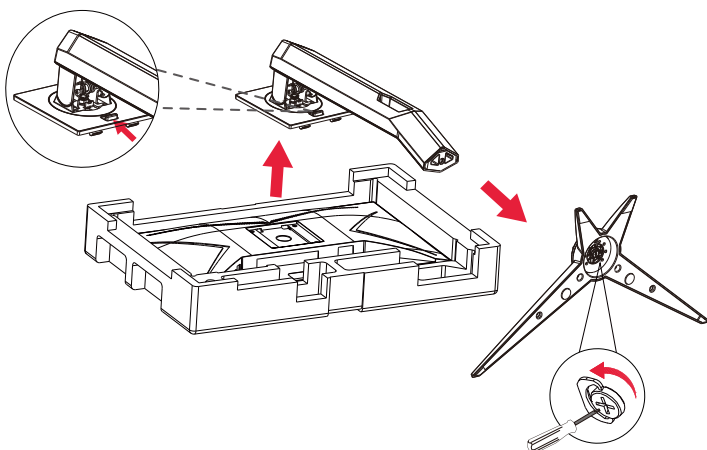
Configuration du support et de la base

Veillez installer ou retirer la base en suivant les étapes suivantes.

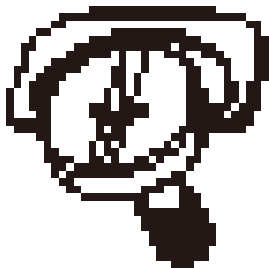
Réglage :



Retirer :



Spécification pour la vis de la base : M6*13 mm (filetage effectif 5,5 mm)

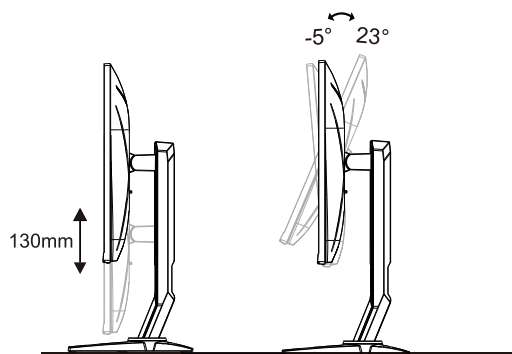


Réglage de l'angle de visualisation

Pour une vision optimale il est recommandé d'avoir une vision de face sur le moniteur, ensuite réglez l'angle du moniteur à votre convenance.

Tenez le support de manière à ce que vous ne fassiez pas basculer le moniteur lorsque vous changez l'angle .

Vous pouvez régler le moniteur de la manière décrite ci-dessous :



REMARQUE :

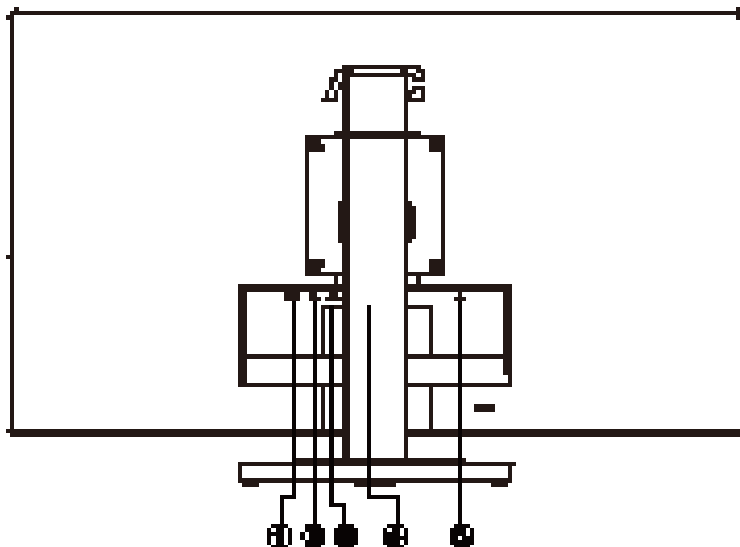
Ne touchez pas l'écran LCD lorsque vous changez l'angle. Vous risquez d'endommager l'écran LCD si vous le touchez.

Avertissement:

1. Pour éviter d'éventuels dommages à l'écran, tels que le décollage du panneau, veillez à ce que le moniteur ne soit pas incliné vers le bas de plus de -5 degrés.
2. N'appuyez pas sur l'écran lorsque vous ajustez l'angle du moniteur. Tenez toujours par le boîtier.

Connexion du moniteur

Connexions des câbles à l'arrière du moniteur :



1. HDMI
2. USB C
3. USB3.2 Gén1+chargement
4. Écouteurs
5. Alimentation

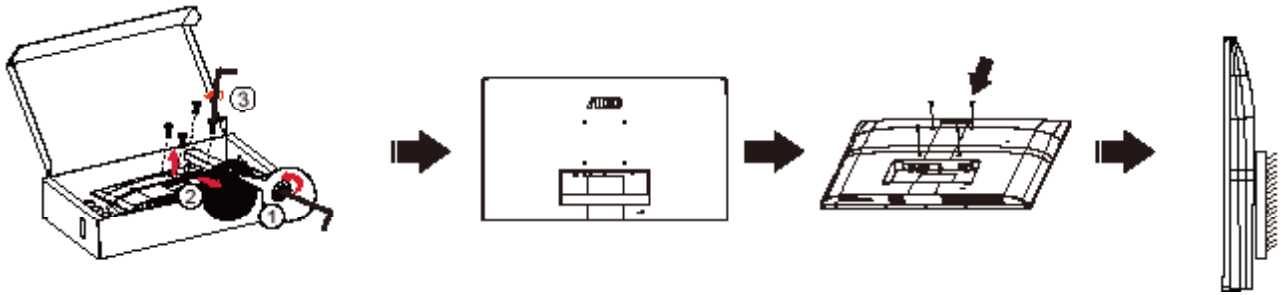
Connexion à un PC

1. Branchez fermement le cordon d'alimentation à l'arrière de l'écran.
2. Mettez votre ordinateur hors tension et débranchez son câble d'alimentation.
3. Connectez le câble du signal d'affichage au connecteur vidéo de votre ordinateur.
4. Insérez le câble d'alimentation de votre ordinateur et de l'écran dans une prise secteur proche.
5. Allumez votre ordinateur et votre écran.

Si votre moniteur affiche une image, l'installation est terminée. Si aucune image n'est visible, voir la section Dépannage. Afin de protéger votre équipement, éteignez toujours l'ordinateur et le moniteur LCD avant de faire les branchements.

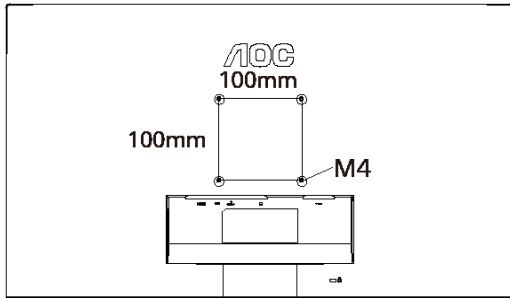
Wall Mounting

Preparing to Install An Optional Wall Mounting Arm.

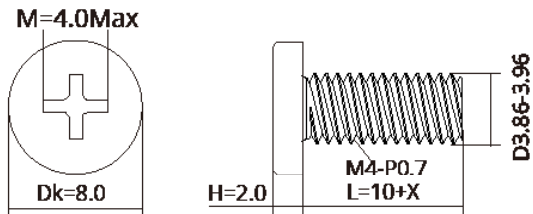


Ce moniteur peut être fixé au mur avec un bras de fixation que vous achetez séparément. Coupez l'alimentation avant de réaliser cette procédure. Suivez ces étapes:

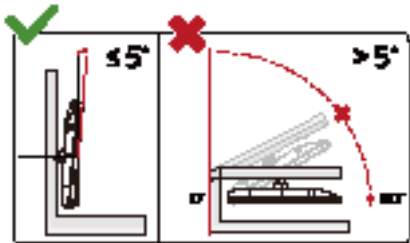
1. Enlevez la base.
2. Suivez les instructions du constructeur relatives au montage du bras de fixation au mur.
3. Placez le bras de fixation au mur à l'arrière du moniteur. Alignez les trous du bras avec les trous situés à l'arrière du moniteur.
4. Reconnectez les câbles. Veuillez vous reporter au manuel de l'utilisateur qui accompagne le bras de montage mural optionnel pour les instructions concernant la fixation sur le mur.



Spécifications des vis de support mural : M4*(10 + X) mm (X = épaisseur du support pour montage mural)



Remarque: Les trous de vis de montage VESA ne sont pas disponibles sur tous les modèles, veuillez vérifier auprès de votre revendeur ou du département officiel de AOC. Contactez toujours le fabricant pour toute installation murale.



*La conception de l'écran peut varier par rapport aux illustrations.

Avertissement:

1. Pour éviter d'éventuels dommages à l'écran, tels que le décollement du panneau, veillez à ce que le moniteur ne soit pas incliné vers le bas de plus de -5 degrés.
2. N'appuyez pas sur l'écran lorsque vous ajustez l'angle du moniteur. Tenez toujours par le boîtier.

Fonction Adaptive-Sync

1. La Fonction Adaptive-Sync fonctionne avec DP/HDMI
2. Cartes graphiques compatibles : La liste conseillée se trouve ci-dessous, elle peut également être consultée en visitant www.AMD.com

Cartes graphiques

- Radeon™ RX Vega series
- Radeon™ RX 500 series
- Radeon™ RX 400 series
- Radeon™ R9/R7 300 series (R9 370/X, R7 370/X, R7 265 sauf)
- Radeon™ Pro Duo (2016)
- Radeon™ R9 Nano series
- Radeon™ R9 Fury series
- Radeon™ R9/R7 200 series (R9 270/X, R9 280/X sauf)

Processeurs

- AMD Ryzen™ 7 2700U
- AMD Ryzen™ 5 2500U
- AMD Ryzen™ 5 2400G
- AMD Ryzen™ 3 2300U
- AMD Ryzen™ 3 2200G
- AMD PRO A12-9800
- AMD PRO A12-9800E
- AMD PRO A10-9700
- AMD PRO A10-9700E
- AMD PRO A8-9600
- AMD PRO A6-9500
- AMD PRO A6-9500E
- AMD PRO A12-8870
- AMD PRO A12-8870E
- AMD PRO A10-8770
- AMD PRO A10-8770E
- AMD PRO A10-8750B
- AMD PRO A8-8650B
- AMD PRO A6-8570
- AMD PRO A6-8570E
- AMD PRO A4-8350B
- AMD A10-7890K
- AMD A10-7870K
- AMD A10-7850K
- AMD A10-7800
- AMD A10-7700K
- AMD A8-7670K
- AMD A8-7650K
- AMD A8-7600
- AMD A6-7400K

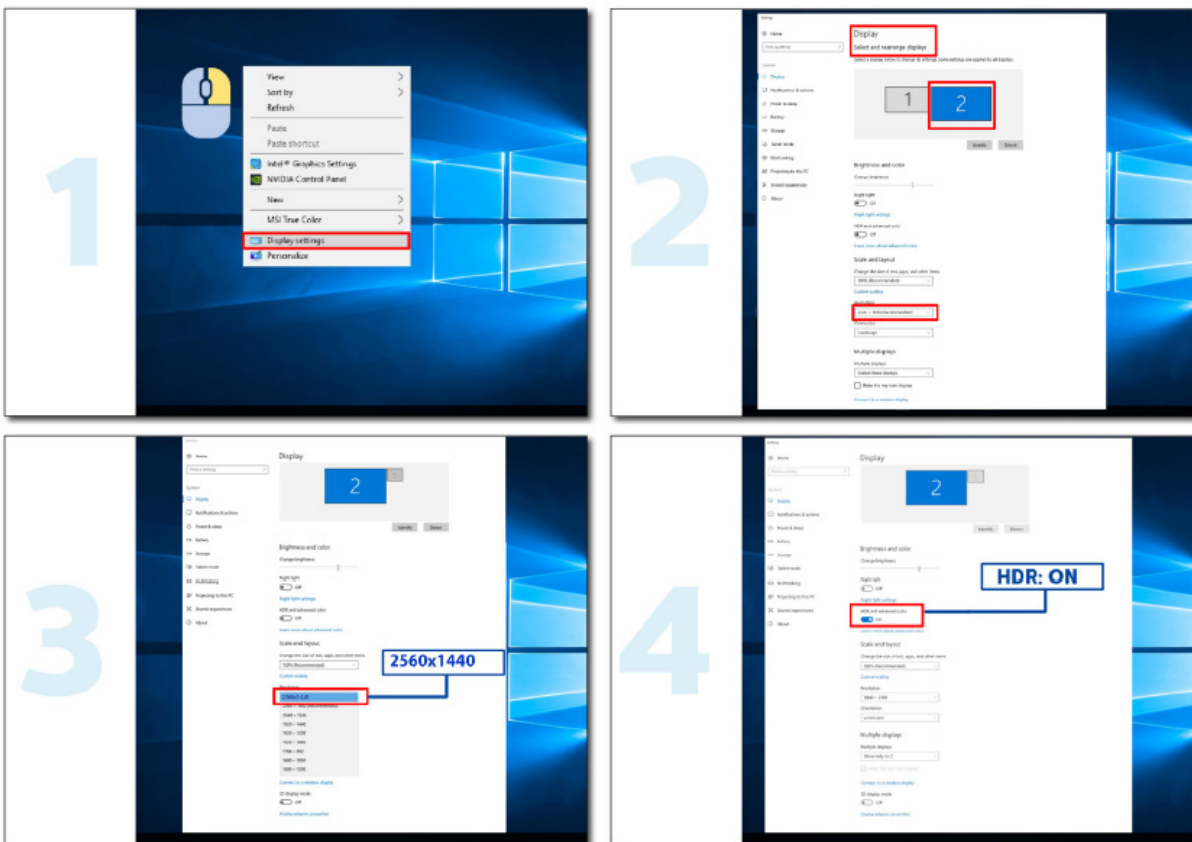
HDR

Compatible avec les signaux d'entrée au format HDR10.

L'écran peut activer automatiquement la fonction HDR si le lecteur et le contenu sont compatibles. Veuillez contacter le fabricant de l'appareil et le fournisseur du contenu pour plus d'informations sur la compatibilité de votre appareil et du contenu. Veuillez sélectionner « Désactivé » pour le réglage de la fonction HDR lorsque vous n'avez pas besoin de la fonction d'activation automatique.

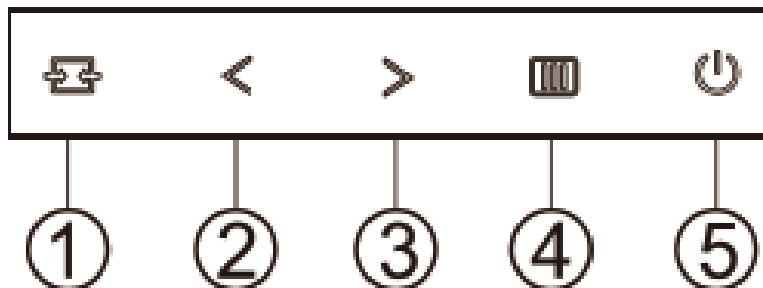
Remarque :

1. 3840x2160@50Hz/60Hz n'est disponible que pour les appareils comme les lecteurs UHD ou les Xbox/PS.
2. Paramètres d'affichage :
 - a. Ouvrez les "Paramètres d'affichage", et sélectionnez la résolution - 2560x1440, avec HDR activé.
 - b. Changez pour sélectionner la résolution - 2560x1440 (si disponible) pour obtenir les meilleurs effets HDR.



Réglage

Touches de raccourci



1	Source/Quitter
2	Clear Vision/<
3	Volume/>
4	Menu / Entrer
5	Alimentation

Menu / Entrer

Appuyez pour afficher le menu OSD ou confirmer la sélection.

Alimentation

Appuyez sur le bouton Marche pour allumer/éteindre le moniteur.

Volume/>

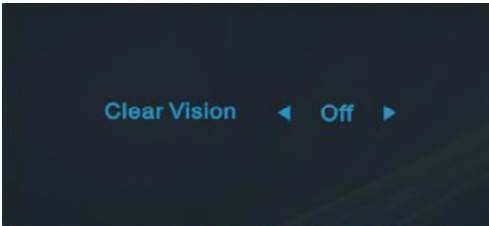
Lorsqu'aucun menu n'est affiché, appuyez sur le bouton Volume pour activer la barre de réglage de volume, puis appuyez sur <ou> pour ajuster le volume (uniquement pour les modèles avec haut-parleurs).

Source/Quitter

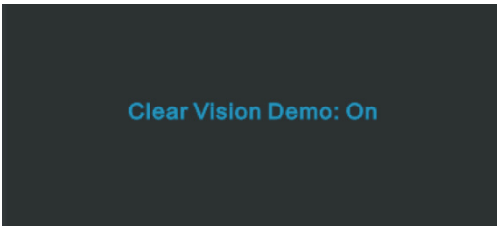
Lorsque l'Affichage à l'écran est fermé, appuyez sur le bouton Source/Auto/Quitter pour obtenir la fonction de touche rapide Source.

Clear Vision

1. Lorsque le menu OSD est fermé, appuyez sur le bouton «< » pour activer Clear Vision.
2. Utilisez les boutons «< » ou «> » pour sélectionner entre les réglages Faible, Moyen, Fort ou Éteint. Le réglage par défaut est toujours « off » (Éteint).



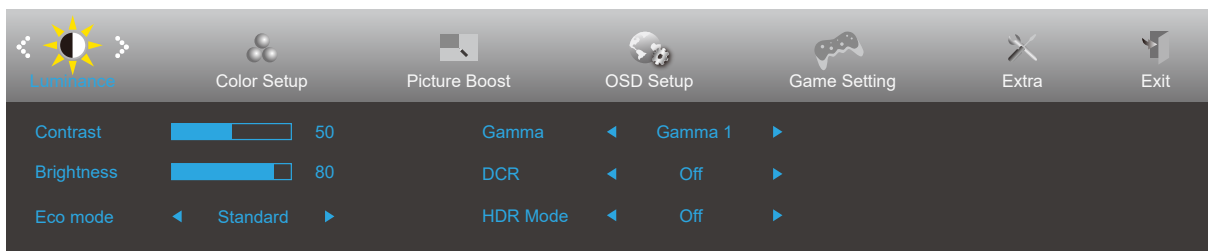
3. Appuyez et maintenez la touche «< » pendant 5 secondes pour activer la Clear Vision Demo, et un message « Clear Vision Demo : activé » sera affiché sur l'écran pendant une durée de 5 secondes. Appuyez sur le bouton Menu ou Quitter, le message disparaîtra. Appuyez et maintenez le bouton «< » pendant 5 secondes, Clear Vision Demo s'éteindra.


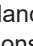
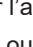
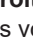
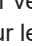

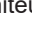



La fonction Clear Vision offre la meilleure expérience de visionnement d'image en convertissant les images basse résolution et floues en des images claires et vives.

OSD Setting (Réglages d'OSD)

Instructions simples et basiques sur les touches de contrôle

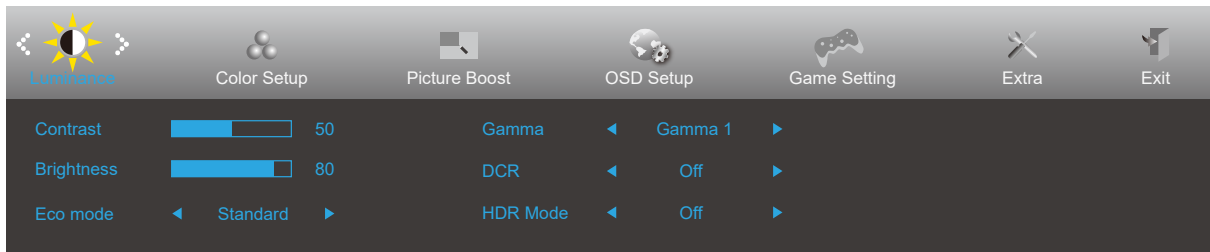










- 1). Appuyez sur le **bouton  MENU** pour activer la fenêtre d'affichage à l'écran.
- 2). Appuyez sur le bouton **← Gauche** ou **→ Droite** pour naviguer à travers les fonctions. Une fois que la fonction souhaitée est en surbrillance, appuyez sur le **bouton  MENU** pour l'activer. Appuyez sur Gauche ou Droite pour naviguer dans les fonctions de sous-menu. Une fois que la fonction souhaitée est en surbrillance, appuyez sur le **bouton  MENU** pour l'activer.
- 3). Appuyez sur **← Gauche** ou **→ Droite** pour changer les paramètres de la fonction sélectionnée. Appuyez sur le **bouton  Quitter** pour quitter. Si vous voulez régler d'autres fonctions, répétez les étapes 2-3.
- 4). Fonction de verrouillage OSD : Pour verrouiller OSD, appuyez et maintenez le **bouton  MENU** pendant que le moniteur est éteint, puis appuyez sur le ** bouton d'alimentation** pour allumer le moniteur. Pour déverrouiller l'OSD - appuyez et maintenez le **bouton  MENU** pendant que le moniteur est éteint, puis appuyez sur le ** bouton d'alimentation** pour allumer le moniteur.

Remarques :

- 1). Si l'appareil a seulement une source d'entrée, l'élément «Sélection de l'entrée» est désactivé pour l'ajuster.
- 2). Parmi les modes ECO (sauf mode Standard), DCR, DCB et Image augmentée, seul un état peut être sélectionné parmi les quatre.

Luminance (Luminosité)



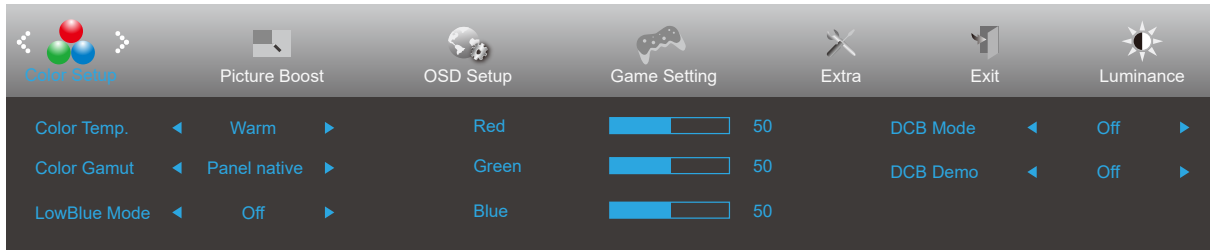
	Contrast (Contraste)	0-100		Contraste du registre numérique.
	Brightness (Luminosité)	0-100		Réglage du rétroéclairage
	Eco mode (Eco)	Standard	<input checked="" type="checkbox"/>	Mode Standard
		Text		Mode Text
		Internet		Mode Internet
		Game (Jeu)		Mode Jeu
		Movie (Film)		Mode Film
		Sports (Sport)		Mode Sport
		Reading (Lecture)		Mode Lecture
	Gamma	Gamma1	Régler sur Gamma 1	
		Gamma2	Régler sur Gamma 2	
		Gamma3	Régler sur Gamma 3	
	DCR	On (Marche)		Activer le rapport dynamique de contraste
		Off (Arrêt)		Désactiver le rapport dynamique de contraste
	HDR	Off / DisplayHDR / HDR Picture / HDR Movie / HDR Game		Définissez le profil HDR en fonction de vos besoins d'utilisation. Remarque : Lorsque du contenu HDR est détecté, l'option HDR s'affiche pour effectuer des réglages.
HDR Mode (Mode HDR)	Off (Désactivé)		Ajuster le mode HDR.	
	HDR Picture (Image HDR)			
	HDR Movie (Film HDR)			
	HDR Game (Jeu HDR)			


Remarques:

Lorsque « HDR Mode (Mode HDR) » est réglé sur « non-off (Non-désactivé) », les paramètres « Contrast (Contraste) », « ECO » et « Gamma (Gamma) » ne peuvent pas être réglés.

Lorsque Espace de couleur dans Paramètres de couleur est réglé sur sRGB, les paramètres Contraste, Luminosité, Mode scénario, Gamma et Mode HDR/HDR ne peuvent pas être réglés.

Color Setup (Configuration des couleurs)



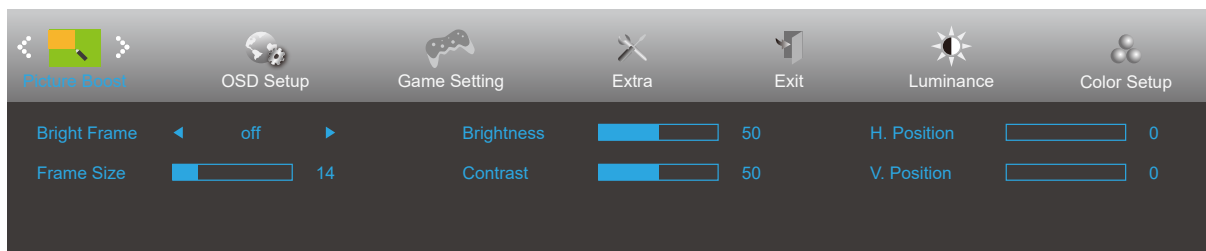
	Color Temp. (Couleur)	Warm (Chaud)	Utiliser la température des couleurs Chaud de EEPROM.
		Normal	Utiliser la température des couleurs Normal de EEPROM.
		Cool (Froid)	Utiliser la température des couleurs Froid de EEPROM.
		User (Utilisateur)	Restaurer la température des couleurs Froid de EEPROM.
	Color Gamut (Gamme de couleurs)	Panneau natif	Panneau d'espace de couleur standard.
		sRGB	Utiliser la température des couleurs SRGB de EEPROM.
	LowBlue Mode (Mode Faible lumière bleue)	Désactivé / Multimédia / Internet / Bureau / Lecture	Réduisez l'onde de lumière bleue en contrôlant la température des couleurs
	Red (Rouge)	0-100	Gain Rouge du Registre Numérique.
	Green (Vert)	0-100	Gain Vert du Registre Numérique.
	Blue (Bleu)	0-100	Gain Bleu du Registre Numérique.
	DCB Mode	Full Enhance (Amélior. Totale)	Désactiver ou activer le mode Amélior. Totale
		Nature Skin (Peau Nature)	Désactiver ou activer le mode Peau Nature
		Green Field (Pré Vert)	Désactiver ou activer le mode Pré Vert
		Sky-blue (Bleu Ciel)	Désactiver ou activer le mode Bleu Ciel
		AutoDetect (Détection Auto.)	Désactiver ou activer le mode Détection Auto.
	Off	Désactiver ou activer le mode Off.	
DCB Demo (DCB Démonstration)	Marche ou arrêt	Désactiver ou activer Démo	


Remarques:

Lorsque « HDR Mode (Mode HDR) » dans « Luminance » est réglé sur « non-off (Non-désactivé) », tous les paramètres de « Color Setup (Réglage de la couleur) » ne peuvent pas être réglés.

Lorsque Espace de couleur est réglé sur sRGB, tous les autres paramètres dans Paramètres couleur ne peuvent pas être réglés.

Picture Boost (Amélior. Image)



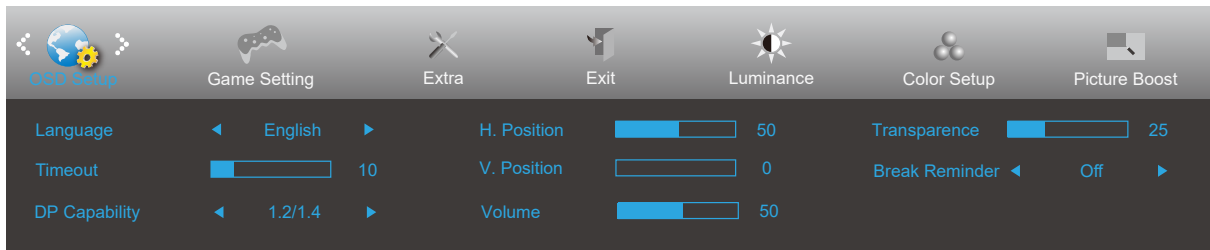
	Bright Frame (Cadre Brillant)	marche ou arrêt	Désactiver ou activer Image brillante
	Frame Size (Taille Cadre)	14-100	Régler la taille de l'image
	Brightness (Luminosité)	0-100	Régler la luminosité de l'image
	Contrast (Contraste)	0-100	Régler le contraste de l'image
	H. Position (Position-H)	0-100	Régler la position horizontale de l'image
	V. Position (Position-V)	0-100	Régler la position verticale de l'image


Remarque :

Régler la luminosité, le contraste et la position de Image brillante pour une image parfaite.

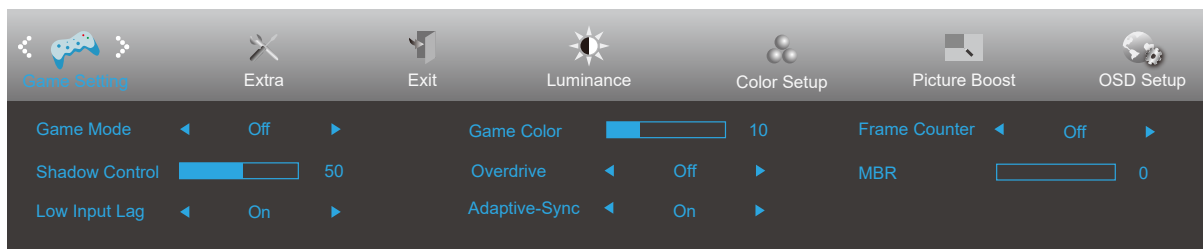
Lorsque « HDR Mode (Mode HDR) » dans « Luminance » est réglé sur « non-off (Non-désactivé) », tous les paramètres de « Picture Boost (Amél. image) » ne peuvent pas être réglés.


OSD Setup (Réglage OSD)



	Language (Langue)		Choisir la langue OSD
	Timeout (Durée OSD)	5-120	Régler la durée du délai de l'OSD
	USB	Off / Haute résolution / Haute vitesse de données	Désactivez la fonction USB ou définissez la priorité de transmission des données du connecteur USB ou la priorité de résolution.
	H. Position (Position-H)	0-100	Régler la position horizontale de l'OSD
	V. Position (Position-V)	0-100	Régler la position verticale de l'OSD
	Transparence	0-100	Régler le niveau de transparence du menu OSD.
	Break Reminder (Rappel pause)	marche ou arrêt	Rappel de pause si l'utilisateur travaille continuellement pendant plus d'1 heure

Game Setting (Réglage Jeu)



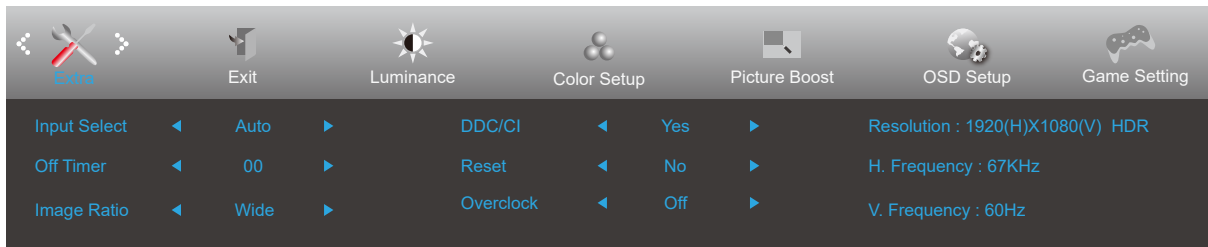
	Game Mode (Mode jeu)	off (arrêt)	Pas d'optimisation en mode Jeu.
		FPS	Pour jouer des jeux en FPS (first Person Shooters = tir à la première personne) Améliore les détails des niveaux de noir dans les thèmes noirs.
		RTS	Pour jouer des jeux RTS (Real Time Strategy = stratégie en temps réel) Améliore la qualité de l'image.
		Racing (Course)	Pour jouer des jeux de course, permet un temps de réponse plus rapide et une plus grande saturation des couleurs.
		Gamer 1 (Joueur 1)	Réglages préférentiels de l'utilisateur enregistrés sous Joueur 1.
		Gamer 2 (Joueur 2)	Réglages préférentiels de l'utilisateur enregistrés sous Joueur 2.
		Gamer 3 (Joueur 3)	Réglages préférentiels de l'utilisateur enregistrés sous Joueur 3.
	Shadow Control (Contrôle ombre)	0-100	La valeur pas défaut du contrôle des ombres est 50, l'utilisateur peut régler de 50 à 100 ou à 0 pour augmenter le contraste afin d'obtenir une image plus nette. 1. Si l'image est trop sombre pour voir clairement les détails, le régler de 50 à 100 pour une image claire. 2. Si l'image est trop blanche pour voir clairement les détails, le régler de 50 à 0 pour une image claire.
	Adaptive-Sync	On (Marche) / Off (Arrêt)	Désactive ou active Adaptive-Sync. Rappel d'exécution de la fonction Adaptive-Sync : Lorsque la fonction Adaptive-Sync est activée, des clignotements peuvent apparaître dans certains jeux.
	Game Color (Couleur Jeu)	0-20	Couleur de jeu fournit des niveaux de 0 à 20 pour ajuster la saturation afin d'obtenir une meilleure image.
Overdrive (Surintensification)	Off (Arrêt)	Régler le temps de réponse.	
	Weak (Faible)		
	Medium (Moyen)		
	Strong (Fort)		
	Boost (Augmenter)		
MBR	0-20	MBR (Motion Blur Reduction - Réduction du flou de mouvement) offre entre 0 et 20 niveaux de réglage pour réduire le flou de mouvement.	
Point d'ajustement	On (Marche) / Off (Arrêt)	La fonction « Point d'ajustement » place un indicateur de visée au centre de l'écran pour aider les joueurs à jouer à des jeux de tir à la première personne (FPS) avec une visée exacte et précise.	
Compteur de trames	Désactivé / En haut à droite / En bas à droite / En bas à gauche / En haut à gauche	Affiche la fréquence V sur l'angle sélectionné	


REMARQUE:

Lorsque « HDR Mode (Mode HDR) » dans « Luminance » est réglé sur « non-off (Non-désactivé) », les paramètres « Game Mode (Mode couleur) », « Shadow Control (Contrôle des ombres) » et « Game Color (Couleur jeu) » ne peuvent pas être réglés.

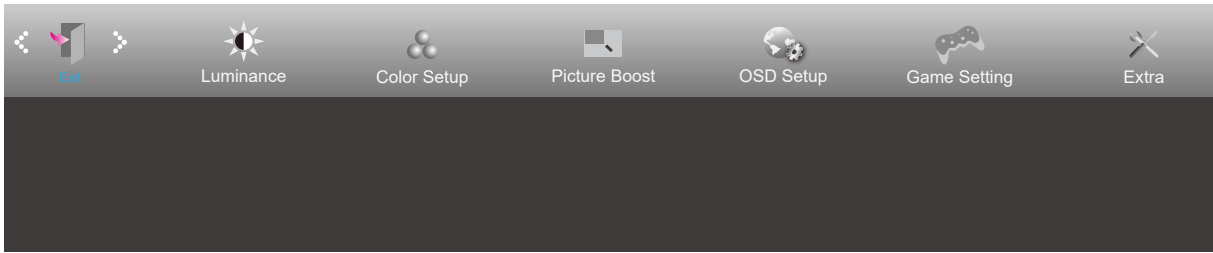
Lorsque Espace de couleur dans Paramètres de couleur est réglé sur sRGB, les paramètres Mode de jeu, Contrôle de champ sombre et Tonalité jeu ne peuvent pas être réglés.

Extra



	Input Select (Sélection Entrée)		Sélectionner la source d'entrée
	Off timer (Minuterie désact.)	0-24hrs	Sélectionner l'heure d'arrêt CC
	Image Ratio (Format Image)	Wide (Large)	Sélectionner le format de l'image pour l'affichage.
		4:3	
		1:1	
	DDC/CI	Oui ou Non	Activer ou désactiver le support DDC/CI
Reset (Réinitialiser)	Oui ou non	Réinitialiser le menu aux réglages par défaut (ENERGY STAR® disponible pour certains modèles.)	
	ENERGY STAR® ou non		

Exit (Quitter)



	Exit (Quitter)		Quitter le menu OSD
---	----------------	--	---------------------

Voyant DEL

État	Couleur DEL
Mode Pleine puissance	Blanc
Mode Actif-Arrêt	Orange

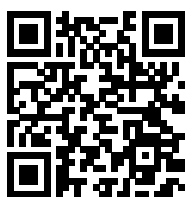
Dépannage

Problème & Question	Solutions possibles
Le voyant DEL d'alimentation est éteint	Assurez-vous que le bouton d'alimentation est en position Marche et que le cordon d'alimentation est connecté correctement à une prise électrique avec terre et au moniteur.
Aucune image n'apparaît sur l'écran.	<ul style="list-style-type: none"> ● Le cordon d'alimentation est-il branché correctement ? Vérifiez le branchement du cordon d'alimentation et la source. ● Le câble vidéo est-il branché correctement ? (Connexion en utilisant un câble VGA) Vérifiez la connexion du câble VGA. (Connexion en utilisant le câble HDMI) Vérifiez la connexion du câble HDMI. (Connexion en utilisant un câble DP) Vérifiez la connexion du câble DP. * Les entrées VGA/HDMI/DP ne sont pas disponibles sur tous les modèles. ● Si l'alimentation est allumée, redémarrez l'ordinateur pour voir l'écran initial (l'écran d'ouverture de session). Si l'écran initial (l'écran d'ouverture de session) apparaît, démarrez l'ordinateur dans le mode applicable (le mode sans échec de Windows 7/8/10) et ensuite changez la fréquence de la carte vidéo. (Référez-vous à la section Régler la résolution optimale) Si l'écran initial (l'écran d'ouverture de session) n'apparaît pas, contactez le centre de service ou votre revendeur. ● Pouvez-vous voir le message « Input Not Supported (Entrée non prise en charge) » sur l'écran ? Vous verrez ce message quand le signal de la carte vidéo dépasse la résolution maximale et la fréquence applicable du moniteur. Ajustez la résolution maximale et la fréquence applicable du moniteur. ● Assurez-vous que les pilotes du moniteur AOC sont installés.
L'image est floue, elle a un problème d'ombre	Réglez les contrôles du Contraste et de la Luminosité. Appuyez sur la touche de raccourci (AUTO). Assurez-vous de ne pas utiliser une rallonge ou un boîtier d'interrupteurs. Nous vous recommandons de brancher le moniteur directement au connecteur sortie de la carte vidéo situé à l'arrière.
L'image saute, effet de vagues ou d'ondes visible sur l'écran	Déplacez les appareils électriques qui peuvent provoquer des interférences électriques le plus loin possible du moniteur . Utilisez le taux de rafraîchissement maximum que votre moniteur est capable de supporter avec la résolution que vous utilisez.
Le moniteur est bloqué en mode Veille	L'interrupteur d'alimentation de l'ordinateur doit être en position Marche. La carte vidéo de l'ordinateur doit être insérée fermement dans son emplacement. Assurez-vous que le câble vidéo du moniteur est connecté correctement à l'ordinateur. Vérifiez le câble vidéo du moniteur et assurez-vous qu'aucune broche n'est tordue. Assurez-vous que votre ordinateur fonctionne en pressant la touche VERR MAJ sur le clavier et en vérifiant la DEL de cette touche. La DEL doit s'allumer ou s'éteindre lorsque vous pressez la touche VERR MAJ.
Il manque une des couleurs primaires (ROUGE,VERT, ou BLEU)	Vérifiez le câble vidéo du moniteur et assurez-vous qu'aucune broche n'est tordue. Assurez-vous que le câble vidéo du moniteur est connecté correctement à l'ordinateur.
L'image n'est pas centrée ou elle n'est pas dimensionnée correctement	Réglez la Position H et la Position V ou appuyez sur le bouton de raccourci (Alimentation/AUTO)
Défaut des couleurs sur l'image (le blanc n'apparaît pas blanc)	Réglez la couleur RVB ou sélectionnez la température de la couleur.
Perturbations horizontales ou verticales à l'écran	Utilisez le mode arrêt de Windows 7/8/10 pour ajuster les paramètres HORLOGE et FOCUS. Appuyez sur la touche de raccourci (AUTO).
Réglementation et entretien	Veillez vous référer aux informations sur les réglementations et les services qui se trouvent dans le manuel sur le CD ou qui sont disponibles sur www.aoc.com (pour trouver le modèle que vous avez acheté dans votre pays et pour trouver les informations sur les réglementations et les services dans la page Support.)

Spécifications

Caractéristiques générales

Panneau	Nom du modèle	27G2ZN3/BK		
	Système de fonctionnement	Couleur TFT LCD		
	Taille de l'image visible	68,5 cm diagonale		
	Taille des pixels	0,3114mm(H) × 0,3114mm(V)		
	Couleurs d'affichage	16,7M de couleurs		
Autres	Limites de balayage horizontal	30k-255kHz (HDMI/DP)		
	Taille d'écran horizontale (maximum)	597.888 mm		
	Limites de balayage vertical	48-240Hz (HDMI) 48-280Hz (DP)		
	Taille d'écran verticale(maximum)	336.312 mm		
	Résolution optimale pré réglée	1920x1080@60Hz		
	Max resolution	1920x1080@240Hz (HDMI) 1920x1080@240Hz (Overclock to 280Hz)*(DP)		
	Plug & Play	VESA DDC2B/CI		
	Source d'alimentation	100-240V~, 50/60Hz, 1.5A		
	Consommation électrique	Standard (luminosité et contraste par défaut)	27W	
		Max. (luminosité = 100, contraste =100)	≤ 44W	
Mode Veille		≤ 0.5W		
Caractéristiques physiques	Type de connecteur	HDMI/DP/Écouteurs		
	Type de câble de signal	Détachable		
Environnemental	Température	Utilisation	0° à 40°	
		Non utilisation	-25° à 55°	
	Humidité	Utilisation	10% à 85% (sans condensation)	
		Non utilisation	5% à 93% (sans condensation)	
	Altitude	Utilisation	0 à 5000 m (0 à 16404 pieds)	
		Non utilisation	0 à 12192 m (0 à 40000 pieds)	



Modes d'affichage préréglés

STANDARD	RÉSOLUTION (+/-1Hz)	FRÉQUENCE HORIZONTALE (kHz)	FRÉQUENCE VERTICALE (Hz)
VGA	640x480@60Hz	31.469	59.94
VGA	640x480@72Hz	37.861	72.809
VGA	640x480@75Hz	37.5	75
VGA	640x480@100Hz	50.313	99.826
VGA	640x480@120Hz	60.938	119.72
SVGA	800x600@56Hz	35.156	56.25
SVGA	800x600@60Hz	37.879	60.317
SVGA	800x600@72Hz	48.077	72.188
SVGA	800x600@75Hz	46.875	75
SVGA	800x600@100Hz	62.76	99.778
SVGA	800x600@120Hz	76.302	119.972
XGA	1024x768@60Hz	48.363	60.004
XGA	1024x768@70Hz	56.476	70.069
XGA	1024x768@75Hz	60.023	75.029
XGA	1024x768@100Hz	80.448	99.811
XGA	1024x768@120Hz	97.551	119.989
SXGA	1280x1024@60Hz	63.981	60.02
SXGA	1280x1024@75Hz	79.976	75.025
WXGA+	1440x900@60Hz	55.935	59.887
WXGA+	1440x900@60Hz	55.469	59.901
WSXGA	1680x1050@60Hz	65.29	59.954
WSXGA	1680x1050@60Hz	64.674	59.883
FHD	1920x1080@60Hz	67.5	60
FHD	1920x1080@100Hz	113	100
FHD	1920x1080@120Hz	135	120
FHD	1920x1080@144Hz	136	145
FHD	1920x1080@240Hz	275	240
FHD	1920x1080@280Hz	310.8	280
IBM MODES			
DOS	640x350@70Hz	31.469	70.087
DOS	720x400@70Hz	31.469	70.087
MAC MODES			
VGA	640x480@67Hz	35	66.667
SVGA	832x624@75Hz	49.725	74.551
XGA	1024x768@75Hz	60.241	74.927

Remarque: Conformément à la norme VESA, il peut y avoir une certaine erreur (+/-1Hz) lors du calcul du taux de rafraîchissement (fréquence du champ) des différents systèmes d'exploitation et cartes graphiques. Afin d'améliorer la compatibilité, la fréquence de rafraîchissement nominale de ce produit a été arrondie. Veuillez vous reporter au produit réel.

Assignations des broches



Câble de signal d'affichage couleur à 19 broches

Broche N.	Nom du signal	Broche N.	Nom du signal	Broche N.	Nom du signal
1.	Données TMDS 2+	9.	TMDS données 0-	17.	DDC/CEC Masse
2.	Ecran Données TMDS 2	10.	Horloge TMDS +	18.	Alimentation +5V
3.	TMDS données 2-	11.	Ecran d'horloge TMDS	19.	Détection connexion à chaud
4.	Données TMDS 1+	12.	Horloge TMDS-		
5.	Ecran données TMDS 1	13.	CEC		
6.	TMDS données 1-	14.	Réservé (pas connecté sur appareil)		
7.	Données TMDS 0+	15.	SCL		
8.	Ecran Données TMDS 0	16.	SDA		

Plug & Play

Fonctionnalité Plug & Play DDC2B

Ce moniteur possède les capacités VESA DDC2B conformément aux normes VESA DDC. Cela permet au moniteur d'informer le système hôte de son identité, et en fonction du niveau de DDC utilisé, de communiquer des informations supplémentaires concernant ses possibilités d'affichage.

Le DDC2B est un canal de données bidirectionnel basé sur le protocole I2C. L'hôte peut demander l'information EDID par l'intermédiaire du canal DDC2B.