

AGON

P R O



LCD Monitör Kullanma Kılavuzu

AG274UXP

AOC

Güvenlik.....	1
Ulusal Kurallar.....	1
Güç.....	2
Montaj.....	3
Temizleme.....	4
Diğer.....	5
Kurulum.....	6
Kutu İçindekiler.....	6
Sehpayı ve Tabanı Kurun.....	7
İzleme Açısını Ayarlama.....	8
Monitörü Bağlama.....	9
Duvara Montaj Kolunun Takılması.....	10
Adaptive Sync İşlevi.....	11
G-SYNC Compatible İşlevi.....	11
HDR.....	12
KVM İşlevi.....	13
Ayarlama.....	15
Kısayollar.....	15
Hızlı Geçiş.....	16
OSD Anahtar Kılavuzu (Menü).....	17
OSD Setting (OSD Ayarı).....	19
Game Setting (Oyun Ayarı).....	20
Luminance (Parlaklık).....	22
PBP Setting(PBP Ayarı).....	23
Color Setup (Renk Ayarı).....	24
Audio (Ses).....	25
Light FX (Işık Efekt).....	26
Extra (Ekstra).....	27
OSD Setup (OSD Ayarı).....	28
LED göstergesi.....	29
Sorun Giderme.....	30
Teknik Özellikler.....	31
Genel Özellikler.....	31
Ön Ayarlı Görüntüleme Modları.....	32
Pim Atamaları.....	33
Tak ve Kullan.....	34

Güvenlik

Ulusal Kurallar

Aşağıdaki alt bölümlerde bu belgede kullanılan ulusal kurallar açıklanmaktadır.

Notlar, Dikkat İbareleri ve Uyarılar

Bu kılavuzda, metin bloklarının yanında simgeler bulunabilir ve kalın veya italik türde yazdırılabilir. Bu bloklar notlar, dikkat ibareleri ve uyarılardır ve aşağıdaki şekilde kullanılırlar:



NOT: NOT, bilgisayar sisteminizi daha iyi kullanmanıza yardımcı olacak önemli bilgileri belirtir.



DİKKAT: DİKKAT, donanımda oluşabilecek hasarları veya veri kayıplarını belirtir ve bu sorundan nasıl kaçınabileceğinizi açıklar.



UYARI: UYARI, bedensel yaralanma olasılığını belirtir ve sorunu nasıl önleyeceğinizi açıklar. Bazı uyarılar farklı biçimlerde görünebilir ve bir simgeyle vurgulanmayabilir. Bu gibi durumlarda, uyarının bu özel gösterimi yasal yetkililerce zorunlu kılınmıştır.

Güç


 Monitör yalnızca etikette gösterilen güç kaynağı türünden çalıştırılmalıdır. Evinizde sağlanan güç türünden emin değilseniz, satıcınıza veya yerel güç şirketinize danışın.


 Monitörde üç dişli topraklı fiş, üç (topraklama) iğneli bir fiş bulunur. Bu fiş bir güvenlik özelliği olarak yalnızca topraklanmış güç çıkışına uygundur. Priziniz üç telli fişe uygun değilse, bir elektrikçinin doğru prizi takmasını sağlayın veya cihazı güvenli şekilde topraklamak için bir adaptör kullanın. Topraklanmış fişin güvenli olduğunu unutmayın.

 Üniteyi fırtınalı havalarda veya uzun süre kullanılmayacağı zamanlarda çıkarın. Bu, monitörün güç dalgalanmaları nedeniyle hasar görmesini engeller.

 Grup prizleri ve uzatma kablolarını aşırı yüklemeyin. Aşırı yükleme sonucunda yangın veya elektrik şoku oluşabilir.

 Yeterli çalışmasını sağlamak için, monitörü yalnızca 100-240 V AC arasında, en az 5 A uygun yapılandırılmış alıcıları olan UL listeli bilgisayarlarla kullanın.

 Duvar soketi ekipmanın yakınına takılmalı ve kolayca erişilebilir olmalıdır.

 Yalnızca takılı güç adaptörüyle kullanım için
Üreticiler: FSP TECHNOLOGY INC. Model: FSP230-AJAN3

Montaj

! Monitörü dengeli olmayan bir tekerlekli sehpa, stand, üç ayak, braket veya masa üzerine yerleştirmeyin. Monitör düşerse, yaralanmaya ve bu ürünün ciddi şekilde hasar görmesine neden olabilir. Yalnızca üreticinin önerdiği veya bu ürünle birlikte sattığı tekerlekli sehpayı, standı, üç ayağı, braketini veya masayı kullanın. Ürünü kurarken üreticinin talimatlarına uyun ve üreticinin önerdiği montaj aksesuarları kullanın. Ürün ve tekerlekli sehpa birleşimi dikkatle hareket ettirilmelidir.

! Monitör kabinindeki yuvanın içine hiçbir zaman bir nesneyi itmeyin. Devre parçalarına zarar vererek yangına veya elektrik çarpmasına neden olabilir. Monitöre hiçbir zaman sıvı sıçratmayın.

! Ürünün ön yüzeyini yere koymayın.

! Monitörü bir duvara veya rafa takarsanız, üreticinin onayladığı bir montaj kiti kullanın ve kitteki talimatları izleyin.

! Aşağıda gösterilen şekilde monitörün etrafında boş alan bırakın. Aksi halde, hava akımı yetersiz kalır ve aşırı ısınma yangına neden olabilir veya monitör zarar görebilir.

! Örneğin panelin çerçeveden soyulması gibi olası hasarları önlemek için, monitörün aşağı doğru -5 dereceden fazla eğilmediğinden emin olun. Maksimum -5 derece aşağı eğim açısı açılırsa, monitör hasarı garanti kapsamında olmayacaktır.

Monitör duvara veya ayaklığa kurulduğunda monitör etrafında önerilen havalandırma alanları için aşağıdaki kısma bakın:

Standa takılı



Temizleme

⚠ Kabini bezle düzenli olarak temizleyin. Lekeleri silip çıkarmak için kabine zarar veren deterjanlar yerine yumuşak deterjanlar kullanabilirsiniz.

⚠ Temizlerken, ürünün içine deterjan sızmadığından emin olun. Ekran yüzeyini çizebileceğinden temizlik bezi çok sert olmamalıdır.

⚠ Lütfen ürünü temizlemeden önce güç kablosunu çıkarın.



Diđer

 Üründen garip kokular, ses veya duman çıkıyorsa güç fişini HEMEN prizden çıkarın ve bir Servis Merkezine başvurun.

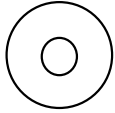
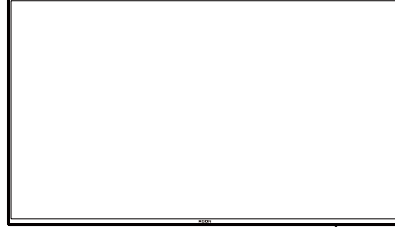
 Havalandırma açıklıklarının bir masa veya perde ile engellenmediğinden emin olun.

 LCD monitörü çalışması sırasında aşırı titreşime veya yüksek darbelere maruz bırakmayın.

 Çalışması sırasında veya taşırken monitörü çarpmayın ve düşürmeyin.

Kurulum

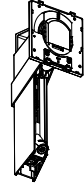
Kutu İindekiler



CD-ROM



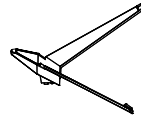
Warranty card



Stand



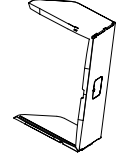
Screwdriver



Base



Wire clip



Lens hood



Power Cable



Adapter



DP Cable



HDMI Cable



USB Cable



USB C-C
Cable



Audio
Cable



Quick Switch
Keypad



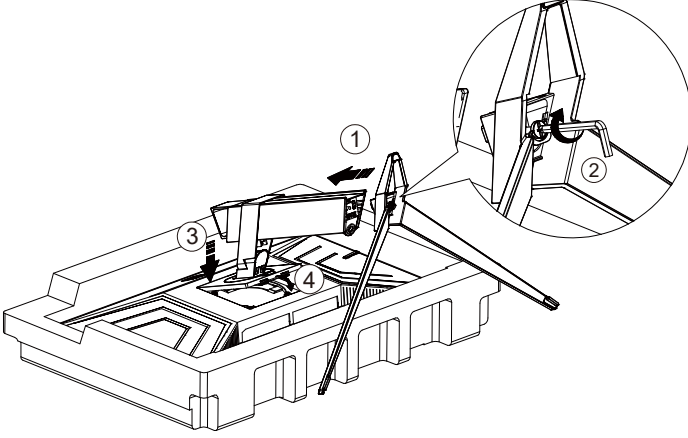
Micphone
Cable

*Tüm lkelerde ve blgelerde sinyal kablolarının tamamı saėlanmaz. Ltfen onay iin yerel satıcı veya AOC Őube ofisiyle kontrol edin.

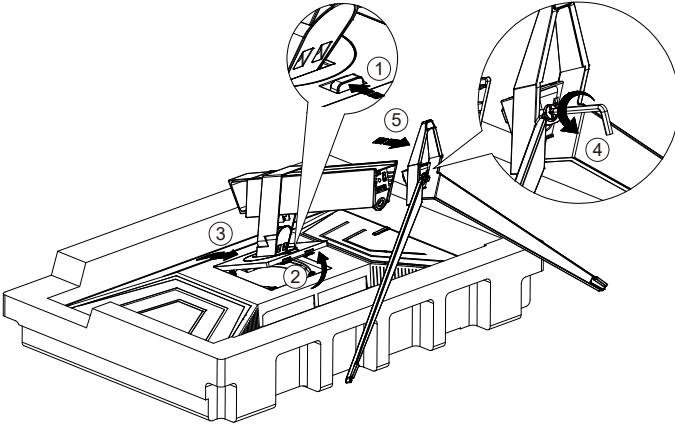
Sehpayı ve Tabanı Kurun

Lütfen tabanı aşağıdaki adımları izleyerek kurun veya çıkarın.

Kurulum:

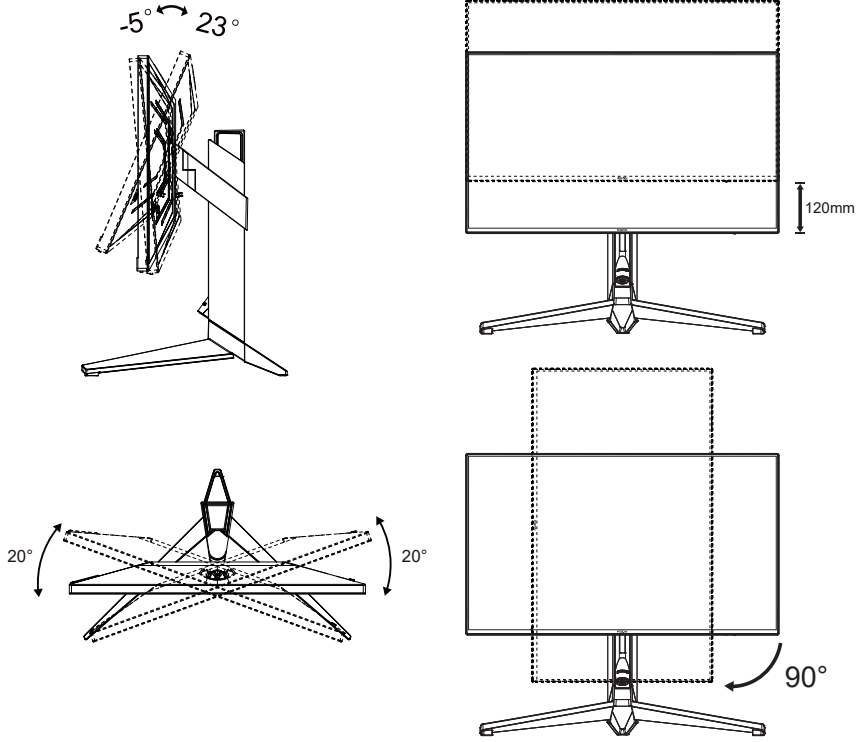


Çıkarma:



İzleme Açısını Ayarlama

En iyi izleme için, monitörün tam yüzüne bakmanız ve sonra monitörün açısını istediğiniz gibi ayarlamanız önerilir. Monitörün açısını değiştirirken monitörün devrilmemesi için standı tutun. Monitörü aşağıdaki gibi ayarlayabilirsiniz:



NOT:

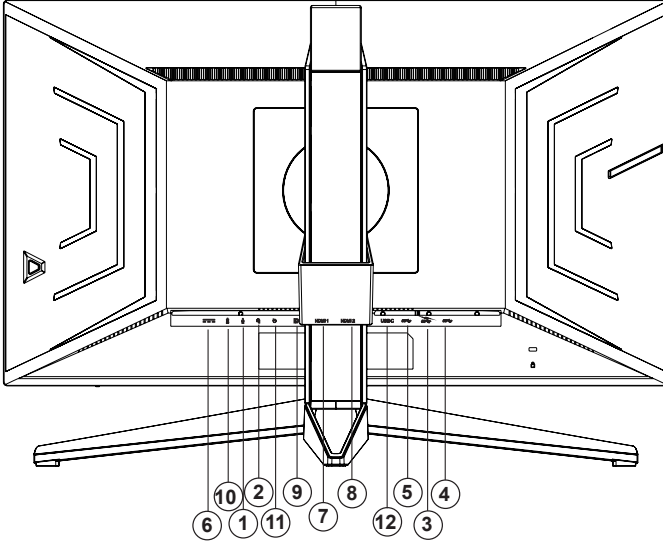
Açıyı değiştirirken LCD ekrana dokunmayın. LCD ekranın zarar görmesine veya kırılmasına neden olabilir.

Uyarı:

1. Panel soyulması gibi olası ekran hasarlarını önlemek için, monitörün -5 dereceden fazla aşağı eğilmemesini sağlayın.
2. Monitörün açısını ayarlarken ekrana basmayın. Yalnızca çerçeveyi tutun.

Monitörü Bağlama

Monitörün ve Bilgisayarın Arkasındaki Kablo Bağlantıları:



1. Mikrofon girişi
2. Kulaklık (Tümleşik Mikrofonlu)
3. USB 3.2 Gen1 aşağı yön + hızlı şarj
4. USB 3.2 Gen1 aşağı yön
5. USB 3.2 Gen1 yukarı yön
6. Güç girişi
7. HDMI1
8. HDMI2
9. DP
10. Mikrofon çıkışı (Bilgisayara bağlayın)
11. Hızlı Geçiş Tuş Takımı
12. USB C

Bilgisayara bağlayın

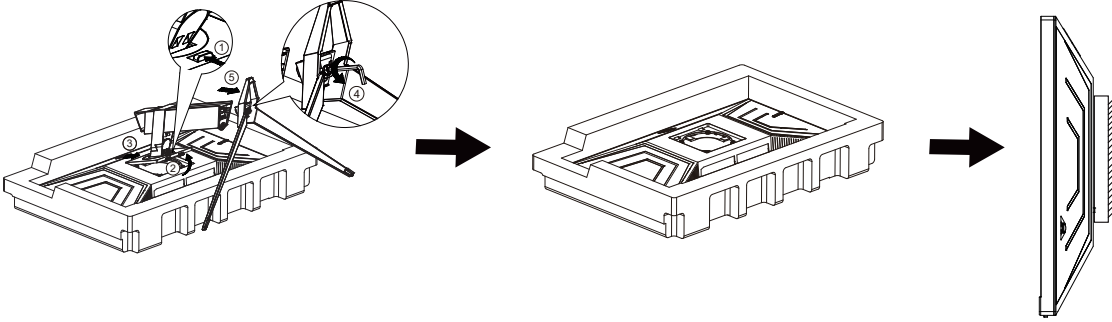
1. Güç kablosunu ekranın arkasına sıkıca takın.
2. Bilgisayarınızı kapatınız ve güç kablosunu çıkarınız.
3. Ekran sinyal kablosunu bilgisayarınızın arkasındaki video konektörüne takın.
4. Bilgisayar ve ekranınızın güç kablosunu yakın bir elektrik prizine takın.
5. Bilgisayar ve ekranınızı açın.

Monitörünüz bir görüntü görüntülense yükleme tamamlanmıştır. Bir görüntü görüntülemezse, lütfen Sorun Giderme'ye bakın.

Ekipmanı korumak için, bağlamadan önce bilgisayarı ve LCD monitörü mutlaka kapatın.

Duvara Montaj Kolunun Takılması

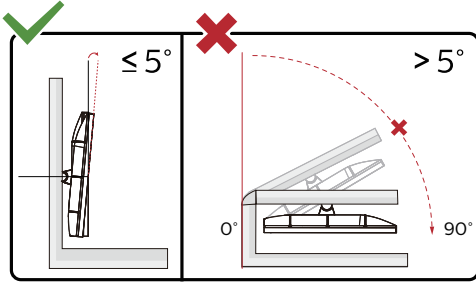
Ýsteðe Baðlý Duvara Montaj Kolunun Takılması için Hazýrlýk.



Bu monitör, ayrıca satılan duvara montaj koluna takılabilir. Bu prosedüre başlamadan önce güç bağlantısını kesin. Bu adımları yerine getirin:

1. Tabanı kaldırın.
2. Duvara montaj kolunu monte etmek için üretici firmanın talimatlarını yerine getirin.
3. Duvara montaj kolunu monitörün arkasına yerleştirin. Kolun deliklerini monitörün arkasındaki delikler ile hizalayın.
4. Kabloları yeniden takın. Duvara monte etmek için olan talimatları görmek için isteðe baðlý duvara montaj kolu ile birlikte verilen kullanıcı elkitabına bakınız.

Not : VESA montaj vida delikleri her model için mevcut değildir, lütfen bayiine veya AOC'nin resmi departmanına danışın.



* Ekran tasarımı gösterilenlerden farklı olabilir.

Uyarı:

1. Panel soyulması gibi olası ekran hasarlarını önlemek için, monitörün -5 dereceden fazla aşağı eğilmemesini sağlayın.
2. Monitörün açısını ayarlarken ekrana basmayın. Yalnızca çerçeveyi tutun.

Adaptive Sync işlevi

1. Adaptive Sync işlevi DP/HDMI ile çalışır
2. Uyumlu Grafik Kartı: Önerilenler listesi aşağıdaki gibidir; şu adres ziyaret edilerek de incelenebilir: www.AMD.com
 - Radeon™ RX Vega serisi
 - Radeon™ RX 500 serisi
 - Radeon™ RX 400 serisi
 - Radeon™ R9/R7 300 serisi (R9 370/X, R7 370/X, R7 265 serisi hariç)
 - Radeon™ Pro Duo (2016)
 - Radeon™ R9 Nano serisi
 - Radeon™ R9 Fury serisi
 - Radeon™ R9/R7 200 serisi (R9 270/X, R9 280/X serisi hariç)

G-SYNC Compatible işlevi

Uyumlu Grafik Kartı: GeForce GTX 650 Ti Boost veya üstü (uyumlu grafik kartlarının listesi için lütfen [//www.nvidia.com/en-in/geforce/products/g-sync-monitors/g-sync-hdr-requirements/](http://www.nvidia.com/en-in/geforce/products/g-sync-monitors/g-sync-hdr-requirements/) adresini ziyaret edin)

Sürücü: GeForce 331.58 veya üstü İşletim Sistemi: Windows 7/8/8.1

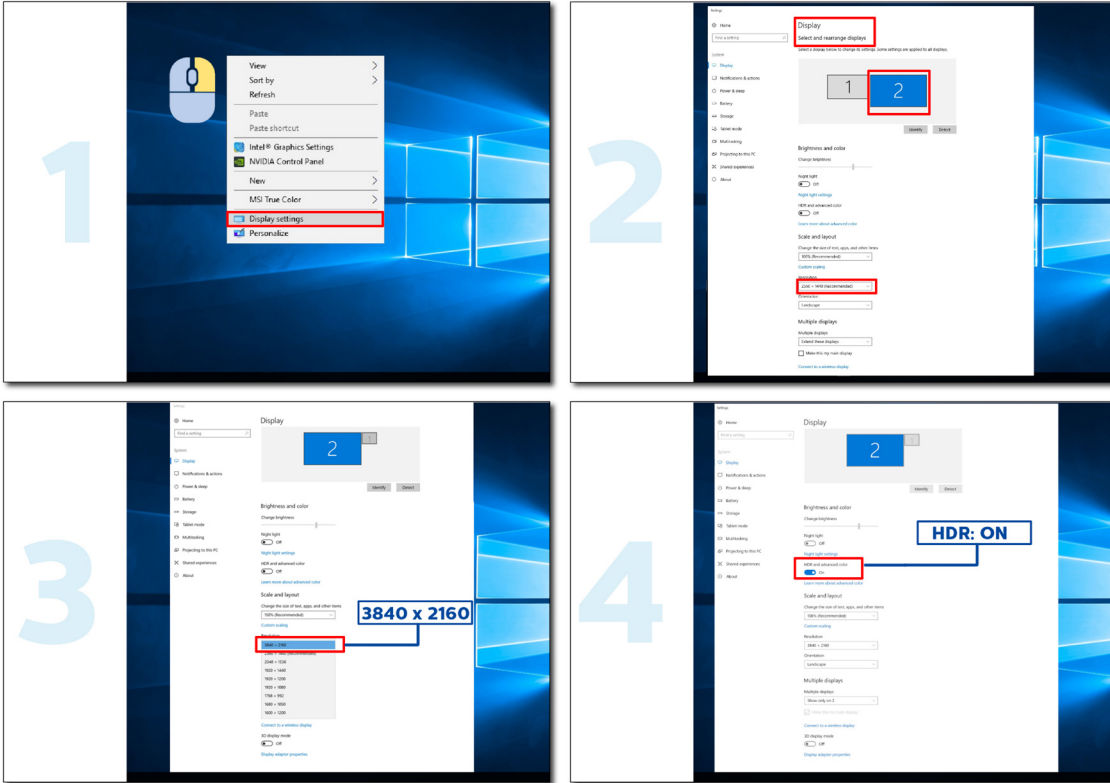
HDR

HDR10 formatındaki giriş sinyalleri ile uyumludur.

Ekran, oynatıcı ve içerik uyumluysa HDR işlevini otomatik olarak etkinleştirir. Lütfen cihazınız ve içerik arasındaki uyumluluk hakkında bilgi için cihaz üreticisi ve içerik sağlayıcısı ile iletişim kurun. Lütfen otomatik etkinleştirme işlevi için HDR işlevine ihtiyacınız yoksa "KAPALI"yı seçin.

Not:

1. V1703'den önceki (daha eski) WIN10 sürümlerindeki DisplayPort/HDMI arabirimlerinde özel bir ayara gerek yoktur.
2. V1703 WIN10 sürümlerinde sadece HDMI arabirimi mevcuttur ve DisplayPort arabirimi işlememektedir.
3. 3840x2160 @50Hz /60Hz'in, yalnızca UHD yürütücüsü veya Xbox-one'lar / PS4-Pro için PC aygıtında kullanılması önerilmez.
- a. Ekran çözünürlüğünü 3840*2160'a ayarlıdır, HDR AÇIK'a ön ayarlıdır. Bu koşullarda, ekran HDR'in etkinleştirildiğini göstermek için hafifçe kararabilir.
- b. Bir uygulamayı girdikten sonra, çözünürlük (mevcutsa) 3840*2160'a değiştirilerek en iyi HDR efekti elde edilebilir.



KVM işlevi

KVM nedir?

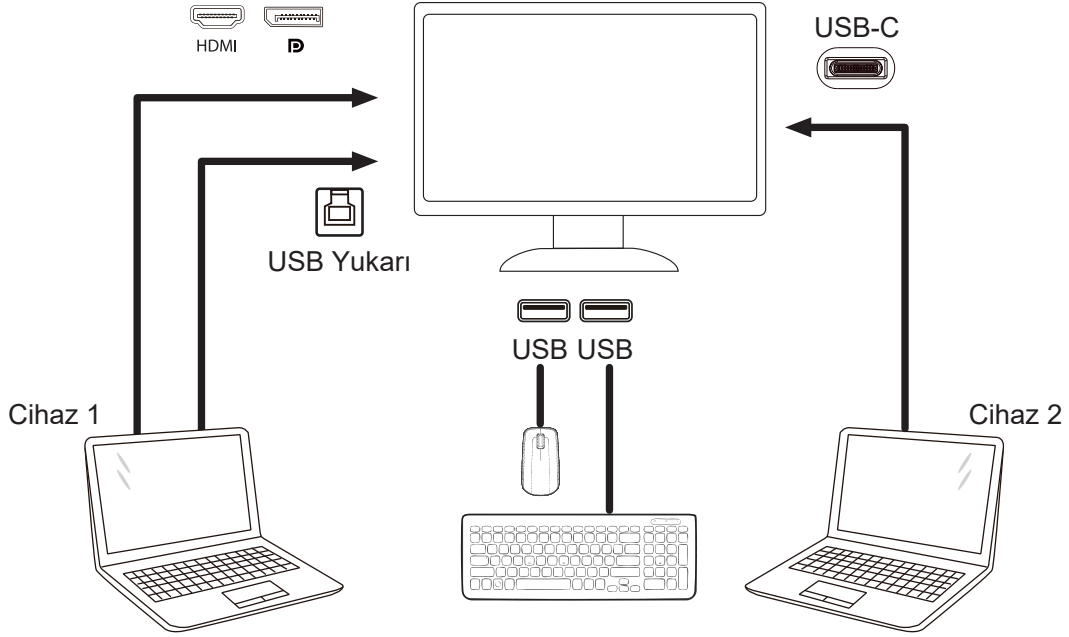
KVM işleviyle, iki PC'yi veya iki dizüstü bilgisayarı ya da bir PC ve bir dizüstü bilgisayarı bir AOC monitöründe görüntüleyebilir ve iki cihazı tek bir klavye ve fare seti ile kontrol edebilirsiniz. OSD menüsündeki "Input Select" (Giriş Seçimi) üzerinden giriş sinyali kaynağını seçerek PC veya notebook cihazlarınız üzerindeki kontrolünüzü değiştirin.

KVM nasıl kullanılır?

Adım 1: Lütfen USB C ile izlemek için bir cihazı (PC veya dizüstü bilgisayar) bağlayın.

Adım 2: Lütfen diğer cihazı HDMI veya DisplayPort üzerinden izlemek için bağlayın. Ardından lütfen bu cihazı USB yukarı akış ile izlemek için de bağlayın.

Adım 3: Lütfen USB bağlantı noktası üzerinden izlemek için çevre birimlerinizi (klavye ve fare) bağlayın.



Not: Ekran tasarımı gösterilenden farklı olabilir

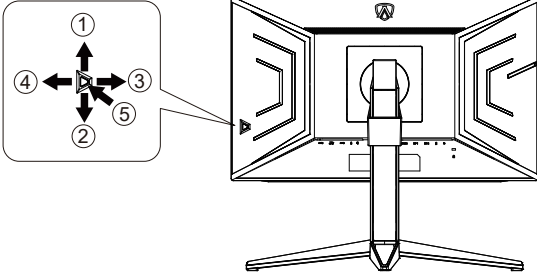
Adım 4: Ekran menüsüne girin. OSD Setup (Ekran ayarı) sayfasına gidin ve USB Selection (USB Seçimi) sekmesinden “Auto” (Otomatik), “USB C” veya “USB UP” (USB YUKARI) ögesini seçin.



USB Selection (USB Seçimi)	İşlev Açıklaması
Auto (Otomatik)	Giriş kaynağına bağlı olarak USB C veya USB Up ögesini otomatik seçer.
USB C	Type-C kablosu aracılığıyla USB Hub işlevi sağlar.
USB Up (USB Yukarı)	USB B kablosu aracılığıyla USB Hub işlevi sağlar.

Ayarlama

Kısayollar



1	Kaynak/Çıkış
2	Arama Noktası/Aşağı
3	Oyun Modu/Sol
4	Işık Efektı/Sağ
5	Güç/Menü/Gir

Güç/Menü/Gir

Monitörü açmak için Güç düğmesine basın.

Ekran menüsü görünmüyorsa ekran menüsünü görüntülemek veya seçimi onaylamak için basın. Monitörü kapatmak için yaklaşık 2 saniye basılı tutun.

Arama Noktası

OSD olmadığında, Arama Noktasını göstermek/gizlemek için Arama Noktası düğmesine basın.

Oyun Modu/Sol

Ekran menüsü görünmüyorken, oyun modu işlevini açmak için "Sol" tuşuna, ardından farklı oyun türleri temelinde oyun modunu (FPS, RTS, Yarış, Oyuncu 1, Oyuncu 2 veya Oyuncu 3) seçmek için "Sol" ya da "Sağ" tuşuna basın.

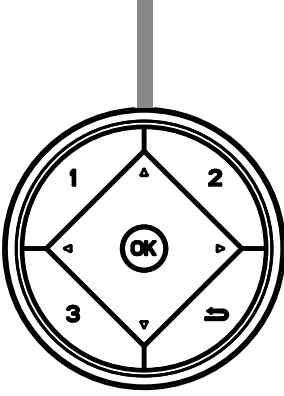
Işık Efektı/Sağ

Ekran menüsü açık değilken, Işık Efektı işlevini etkinleştirmek için "Sağ" tuşuna basın.

Kaynak/Çıkış

Ekran menüsü kapalıyken, Kaynak/Çıkış düğmesine basmak Kaynak kısayol tuşu işlevini gerçekleştirecektir.

Hızlı Geçiş



◀:

Hiçbir ekran menüsü yokken, oyun modu işlevini açmak için ◀ düğmesine, farklı oyun türleri temelinde oyun modunu (FPS, RTS, Yarış, Oyuncu 1, Oyuncu 2 ya da Oyuncu 3) seçmek için de ◀ veya ▶ düğmesine basın.

▶:

Hiçbir ekran menüsü yokken, Gölge Kontrolü ayar çubuğunu etkinleştirmek için ▶ düğmesine basın.
Menu/OK

Hiçbir ekran menüsü yokken ekran menüsünü görüntülemek veya seçimi onaylamak için basın.

▲

Ekran menüsü kapalıyken, ▲ düğmesi Kaynak kısayol tuşu işlevine sahip olacaktır.

▼

OSD olmadığında, Arama Noktasını göstermek/gizlemek için Arama Noktası düğmesine basın.

1:

Oyuncu 1 modunu seçmek için 1 düğmesine basın.

2:

Oyuncu 2 modunu seçmek için 2 düğmesine basın.

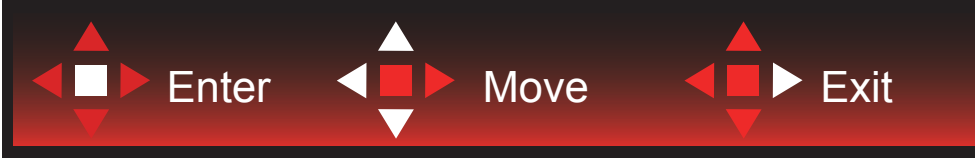
3:

Oyuncu 3 modunu seçmek için 3 düğmesine basın

↶

OSD (Ekran menüsü)'den çıkmak için.

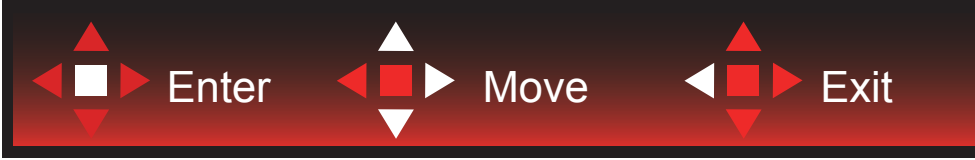
OSD Anahtar Kılavuzu (Menü)



Gir : Sonraki OSD düzeyini girmek için Enter tuşunu kullanın

Taşı : OSD seçimini taşımak için Sol / Yukarı / Aşağı tuşunu kullanın

Çıkış : OSD'den çıkmak için Sağ tuşunu kullanın



Gir : Sonraki OSD düzeyini girmek için Enter tuşunu kullanın

Taşı : OSD seçimini taşımak için Sağ / Yukarı / Aşağı tuşunu kullanın

Çıkış : OSD'den çıkmak için Sol tuşunu kullanın



Gir : Sonraki OSD düzeyini girmek için Enter tuşunu kullanın

Taşı : OSD seçimini taşımak için Sol / Yukarı / Aşağı tuşunu kullanın

Çıkış : OSD'den çıkmak için Sol tuşunu kullanın



Taşı : OSD seçimini taşımak için Sol / Sağ / Yukarı / Aşağı tuşunu kullanın



Çıkış : Önceki OSD düzeyinde OSD'den çıkmak için Sol tuşunu kullanın

Gir : Sonraki OSD düzeyini girmek için Sağ tuşunu kullanın

Seç : OSD seçimini taşımak için Yukarı / Aşağı tuşunu kullanın



Gir : OSD ayarını uygulamak ve önceki OSD düzeyine geri dönmek için Enter tuşunu kullanın

Seç : OSD ayarını yapmak için Aşağı tuşunu kullanın



Seç : OSD ayarını yapmak için Yukarı / Aşağı tuşunu kullanın

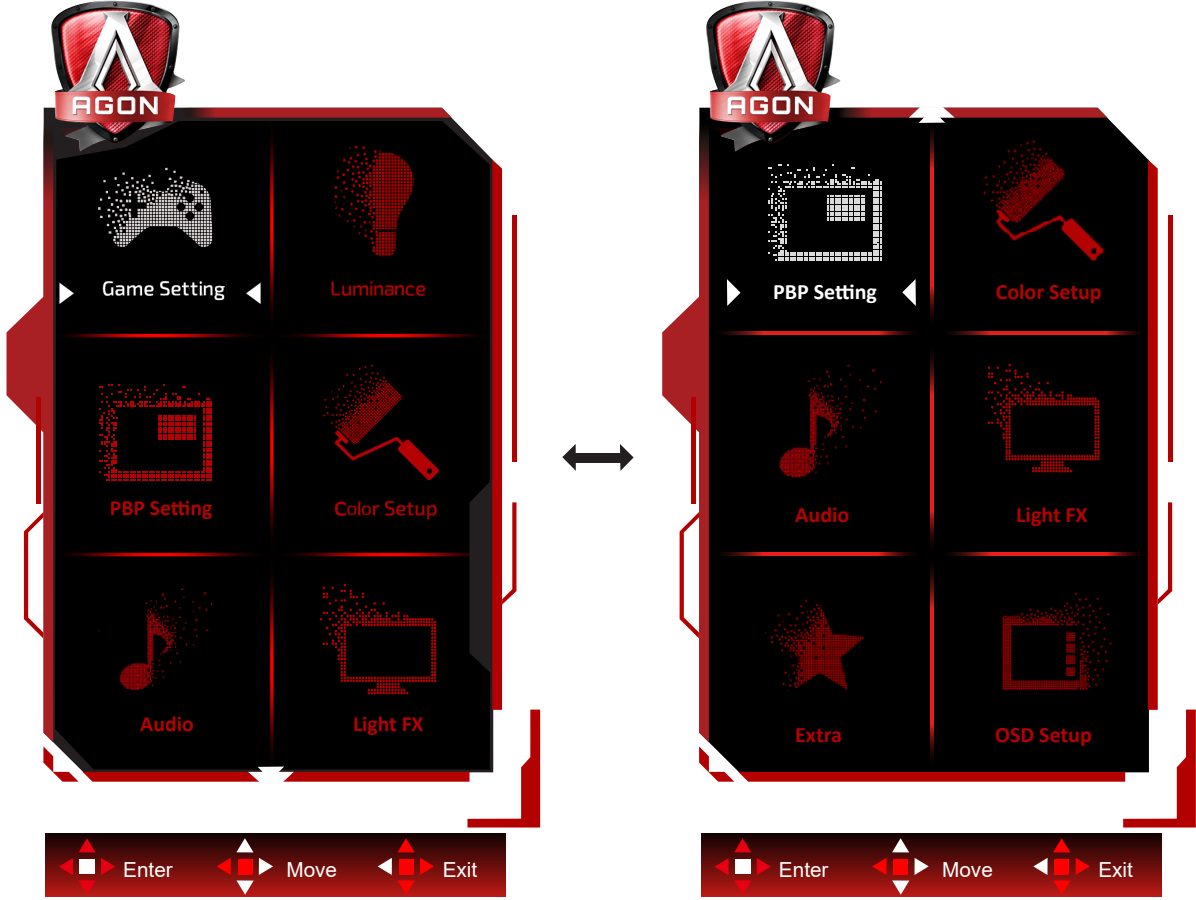


Gir : Önceki OSD düzeyinde OSD'den çıkmak için Enter tuşunu kullanın

Seç : OSD ayarını yapmak için Sol / Sağ tuşunu kullanın

OSD Setting (OSD Ayarı)

Kontrol tuşlarında basit ve kolay talimatlar.

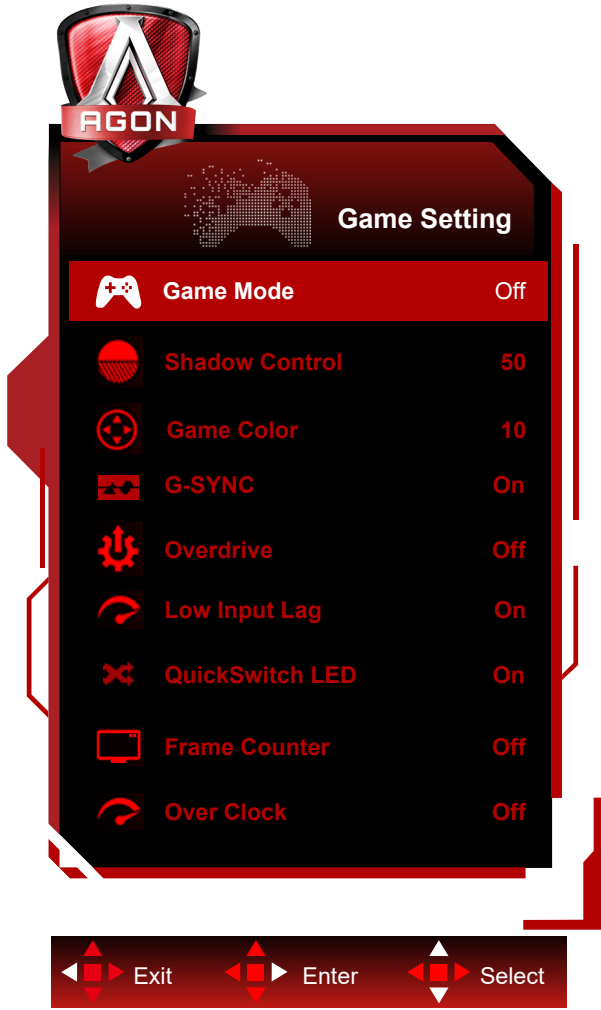



- 1). Ekran menüsü penceresini etkinleştirmek için MENÜ düğmesine basın.
- 2). OSD ayarlarını taşımak veya seçmek (ayarlamak) için Anahtar Kılavuzu takip edin
- 3). Ekran Menüsü Kilidi/Kilit Açma İşlevi: Ekran menüsünü kilitlemek veya kilidini açmak için, ekran menüsü işlevi etkin değilken Aşağı düğmesini 10 sn. basılı tutun.

Notlar:

- 1). Üründe yalnızca bir sinyal girişi varsa "Giriş Seçimi" ögesi devre dışı bırakılır.
- 2). ECO modları (Standart mod hariç), DCR ve DCB modu şeklindeki dört durumdan yalnızca biri var olabilir.

Game Setting (Oyun Ayarı)

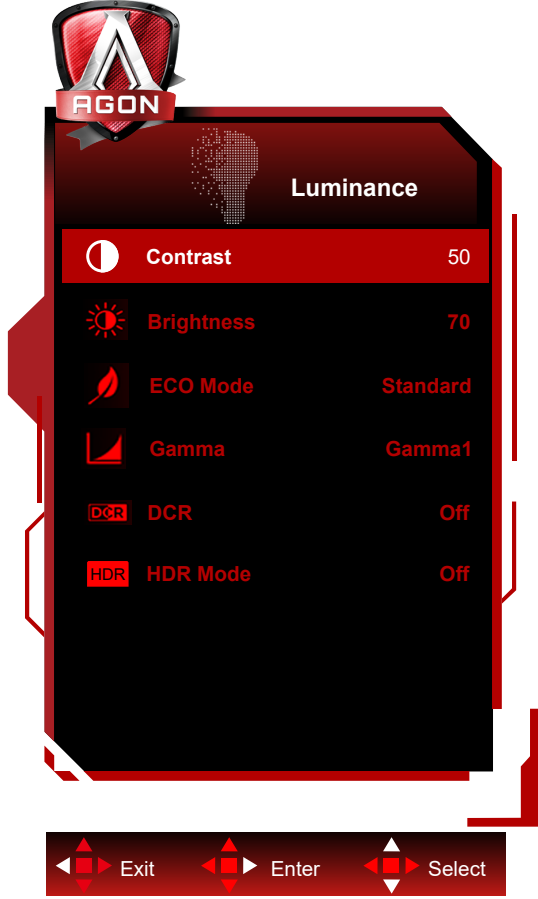



	Game Mode (Oyun modu)	FPS	FPS oyunlarını oynamak içindir. Koyu tema siyah düzeyi ayrıntılarını iyileştirir.
		RTS	RTS (Gerçek Zamanlı Strateji) oynamak için. Görüntü kalitesini iyileştirir.
		Racing (Yarış)	Yarış oyunları oynamak içindir. En hızlı tepki süresini ve yüksek renk doygunluğu sağlar.
		Gamer 1 (Oyuncu 1)	Kullanıcının, Oyuncu 1 olarak kaydedilen tercih ettiği ayarlar.
		Gamer 2 (Oyuncu 2)	Kullanıcının, Oyuncu 2 olarak kaydedilen tercih ettiği ayarlar.
		Gamer 3 (Oyuncu 3)	Kullanıcının, Oyuncu 3 olarak kaydedilen tercih ettiği ayarlar.
		Off (Kapalı)	Akıllı görüntü oyunla en uygun duruma getirme yok
	Shadow Control (Gölge Kontrolü)	0-100	Gölge Kontrolü Varsayılanı 50 şeklindedir; son kullanıcı, belirgin resme yönelik kontrastı artırmak için 50 ile 100 veya 0 arasında ayarlayabilir. 1. Resim, ayrıntının belirgin biçimde görülmesi için çok karanlıksa, belirgin resim için 50 ile 100 arasında ayarlama 2. Resim, ayrıntının belirgin biçimde görülmesi için çok beyazsa, belirgin resim için 50 ile 0 arasında ayarlama
	Game Color (Oyun Rengi)	0-20	Oyun Rengi, daha iyi resim elde etmek için doygunluğu ayarlamaya yönelik 0-20 düzey sağlayacaktır
	G-SYNC	On/Off (Açık/Kapalı)	Adaptive Sync/G-SYNC Compatible işlevini devre dışı bırakın veya etkinleştirin. Adaptive Sync/G-SYNC Compatible Run Hatırlatma: Adaptive Sync/G-SYNC Compatible özelliği etkinleştirildiğinde, bazı oyun ortamlarında yanıp sönmeye olabilir.
Overdrive (Aşırı Çalışma)	Weak (Zayıf)/ Medium (Orta)/ Strong (Güçlü)/ Boost (Yükseltme)/ Off (Sönük)	Yanıt verme süresini ayarlayın.	
Low input Lag (Düşük Giriş Gecikmesi)	On (Açık)/ Off (Kapalı)	Giriş gecikmesini azaltmak için çerçeve tamponunu kapatın	
QuickSwitch LED (Hızlı Açma LED)	On (Açık)/ Off (Kapalı)	Hızlı Geçiş LED'ini devre dışı bırakın veya etkinleştirin.	
Çerçeve Sayacı	Kapalı / Sağ-Yukarı / Sağ-Aşağı / Sol- Aşağı / Sol-Yukarı	Seçilen köşede V frekansını görüntüleyin (Çerçeve sayacı özelliği yalnızca AMD grafik kartıyla çalışır.)	
Over Clock	On (Açık)/ Off (Kapalı)	Over Clock'ini devre dışı bırakın veya etkinleştirin.	

Not:

1. "Luminance (Parlaklık)" altındaki "HDR Modu" yok-kapalı'ya ayarlı olduğunda "Oyun Modu", "Gölge Kontrolü" ve "Oyun Rengi" ayarlanamaz.
2. "Luminance (Parlaklık)" altındaki "HDR" yok-kapalı'ya ayarlı olduğunda "Gölge Kontrolü", "Oyun Modu", "Oyun Rengi" ve "Overdrive" altındaki "Boost" ayarlanamaz ya da seçilemez.

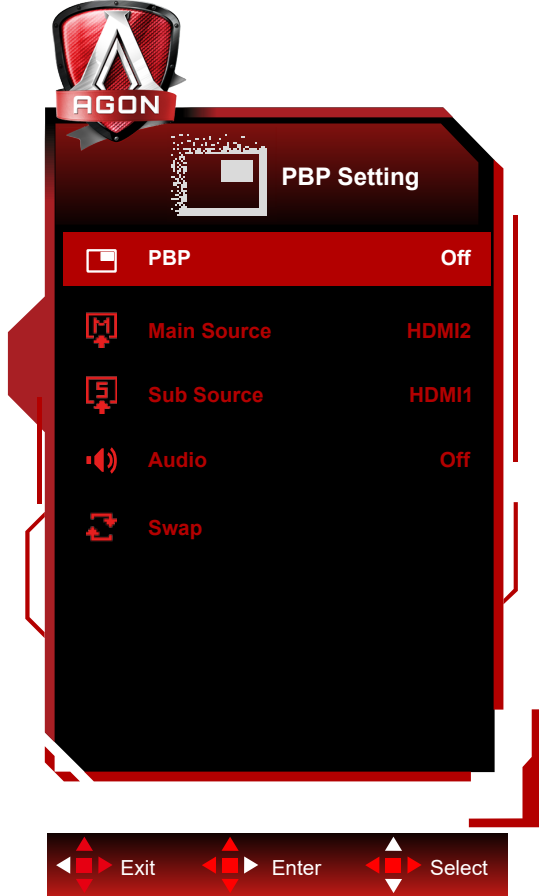
Luminance (Parlaklık)

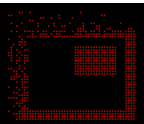


	Contrast (Kontrast)	0-100	Dijital Kayıttan Kontrast.	
	Brightness (Parlaklık)	0-100	Arka Işık Ayarı	
	Eco mode (Eko modu)	Standard (Standart)	Standard (Standart)	Standart modu
		Text (Metin)	Text (Metin)	Metin modu
		Internet	Internet	Internet modu
		Game (Oyun)	Game (Oyun)	Oyun modu
		Movie (Film)	Movie (Film)	Film modu
		Sports (Spor)	Sports (Spor)	Spor modu
		Reading (Okuma)	Reading (Okuma)	Okuma Modu
	Gamma	Uniformity	Uniformity	Uniformity Modu
		Gamma1	Gamma1	Gamma 1'i ayarlar.
		Gamma2	Gamma2	Gamma 2'ü ayarlar
Gamma3	Gamma3	Gamma 3'ü ayarlar		
DCR	Off (Sönük)/ On (Yanar)	Dinamik kontrast oranını devre dışı bırakır/ etkinleştirir		
HDR	Off / DisplayHDR / HDR Picture / HDR Movie / HDR Game	HDR profilini kullanım gereksinimlerinize göre ayarlayın. Not: HDR içerik algılandığında, HDR seçeneği ayar için görüntülenecektir.		
HDR Mode	Off / HDR Picture / HDR Movie / HDR Game	HDR etkisi benzetimi yapan görüntü renk ve kontrastı için en uygun hale getirilmiştir. Not: HDR içerik algılanmadığında, HDR modu seçeneği ayar için görüntülenecektir.		

Not:

1. "Luminance (Parlaklık)" altındaki "HDR Modu" yok-kapalı'ya ayarlı olduğunda "Kontrast", "EKO modu" ve "Gamma" ayarlanamaz.
2. "HDR" "kapalı değil" olarak ayarlandığında, "Kontrast", "Parlaklık", "Eko modu", "Gama", "DCR" seçenekleri ayarlanamaz.

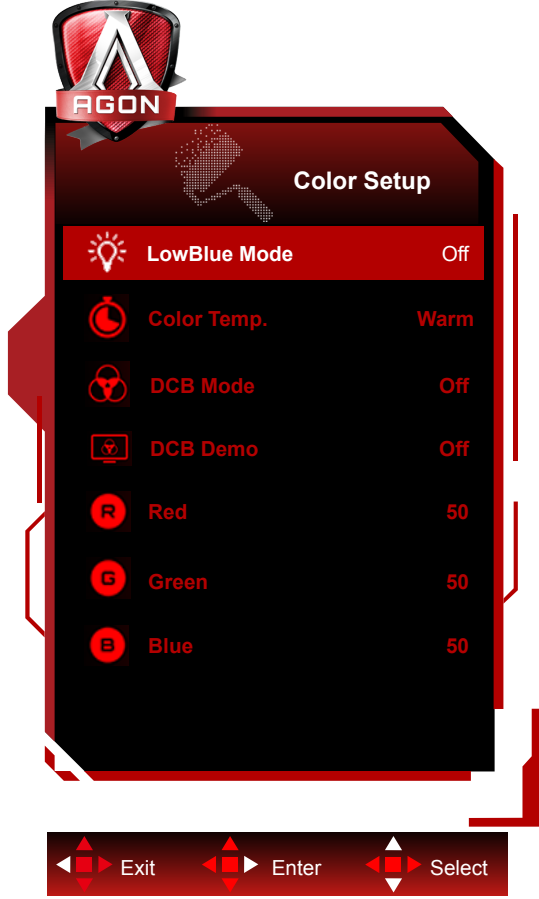
PBP Setting(PBP Ayarı)

	PBP	Off (Sönük)/On (Yanar)	PBP'yi Etkinleştirir veya Devre Dışı Bırakır.
	Main Source (Ana Kaynak)	HDMI1/HDMI2/DP/USB C	Ana ekran kaynağını seçer.
	Sub Source (Alt Kaynak)	HDMI1/HDMI2/DP/USB C	Alt ekran kaynağını seçer.
	Audio (Ses)	Off (Sönük)/ On (Yanar)	Ses Ayarını Devre Dışı Bırakır veya Etkinleştirir.
	Swap (Değiştir)		Ekran kaynağını değiştirir.

Ana/yardımcı giriş kaynağı uyumluluğu için aşağıdaki tabloya bakın.

PBP		Main source(Ana Kaynak)			
		HDMI1	HDMI2	DP	USB C
Sub source (Alt Kaynak)	HDMI1	X	V	V	V
	HDMI2	V	X	V	V
	DP	V	V	X	V
	USB C	V	V	V	X

Color Setup (Renk Ayarı)

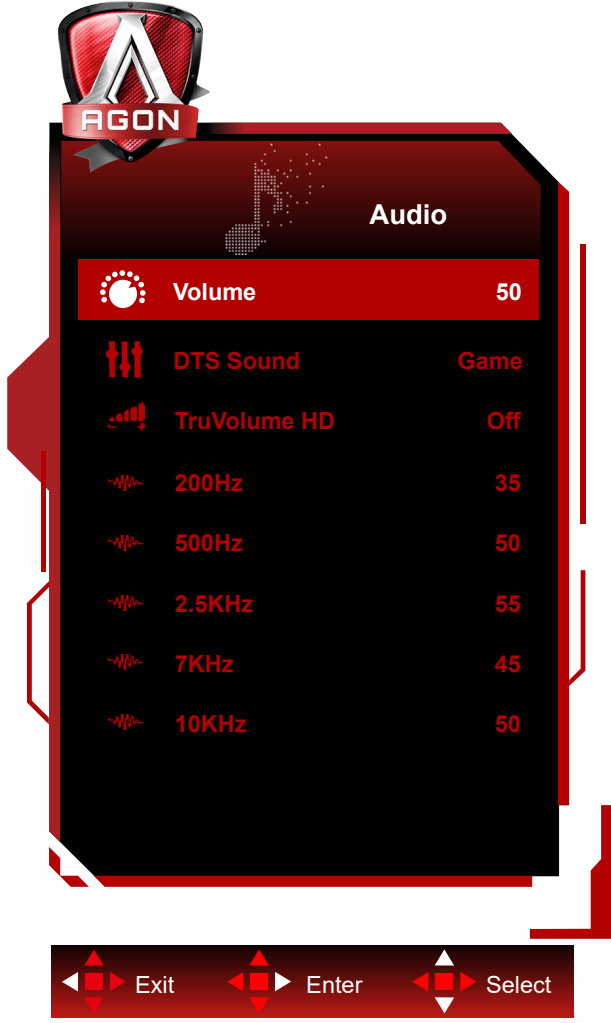



	LowBlue Mode (LowBlue Modu)	Kapalı / Multimedia / İnternet / Ofis / Okuma	Renk sıcaklığını kontrol ederek mavi ışık dalgasını azaltın.
	Color Temp. (Renk Sıcaklığı)	Warm (Sıcak)	Sıcak Renk Sıcaklığı EEPROM'dan geri çağırır.
		Normal	Normal Renk Sıcaklığı EEPROM'dan geri çağırır.
		Cool (Soğuk)	Soğuk Renk Sıcaklığı EEPROM'dan geri çağırır.
		sRGB	sRGB Renk Sıcaklığı EEPROM'dan geri çağırır.
	DCB Mode (DCB Modu)	User (Kullanıcı)	User (Kullanıcı) Renk Sıcaklığı EEPROM'dan geri çağırır.
		Full Enhance (Tam Geliştirme)	Tam Geliştirme Modunu Devre Dışı Bırakın veya Etkinleştirin
		Nature Skin (Doğal Deri)	Doğal Deri Modunu Devre Dışı Bırakın veya Etkinleştirin
		Green Field (Yeşil Alan)	Yeşil Alan Modunu Devre Dışı Bırakın veya Etkinleştirin
		Sky-blue (Gök mavisi)	Gök Mavisi Modunu Devre Dışı Bırakın veya Etkinleştirin
		AutoDetect (Otomatik Algıla)	Otomatik Algılama Modunu Devre Dışı Bırakın veya Etkinleştirin
	DCB Demo (DCB Demosu)	Off (Sönük)	Off (Sönük) Modunu Devre Dışı Bırakın veya Etkinleştirin
	Red (Kırmızı)	Aç veya kapat	Demoyu Devre Dışı Bırakır veya Etkinleştirir
	Green (Yeşil)	0-100	Dijital Kaydediciden Kırmızı kazancı.
Blue (Mavi)	0-100	Dijital Kaydediciden Yeşil kazancı.	
	0-100	Dijital Kaydediciden Mavi kazancı.	

Not:

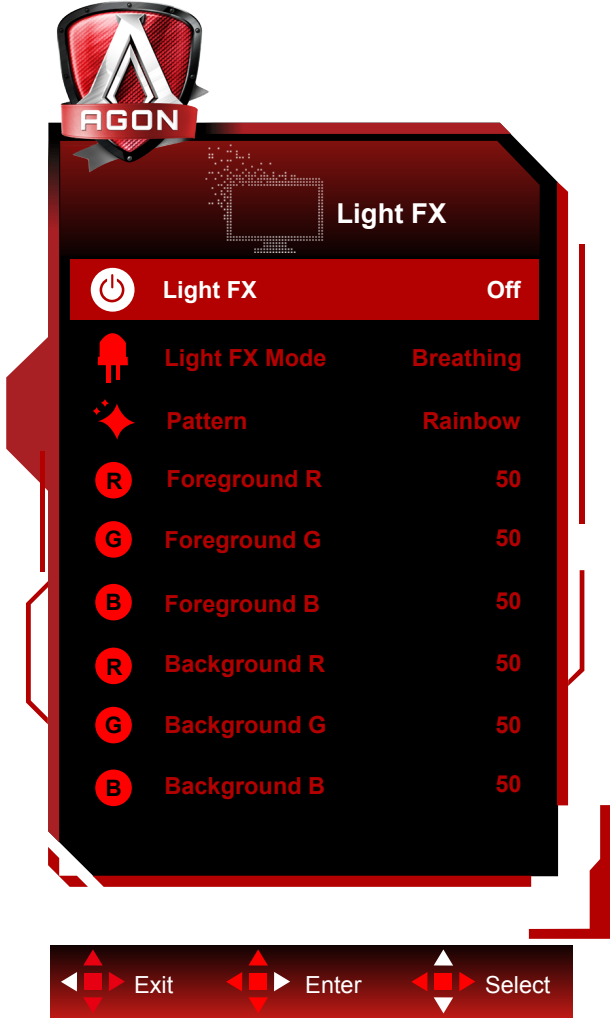
“Luminance (Parlaklık)” altındaki “HDR Modu” veya “HDR” yok-kapalı'ya ayarlı olduğunda “Renk Kurulumu” altındaki öğelerin tümü ayarlanamaz.


Audio (Ses)



	Ses Düzeyi	0-100	Ses düzeyini ayarlayın
	DTS Ses	Oyun/Rock/ Klasik/Canlı/ Tiyatro/Kapalı	"DTS Ses modunu seçin. Not: Modlar arasında geçiş yapmak 2 saniyeye kadar sürebilir."
	Gerçekses HD	Açık/Kapalı	TruVolume HD işlevini devre dışı bırakın veya etkinleştirin.
	200Hz	0-100	Düşük frekans temel ses; aynı zamanda tonda akordun kök ses frekansı.
	500Hz	0-100	Çoğunlukla vokalleri (ör. şarkı söyleme, okuma) ifade etmek için kullanılır. Vokallerin gürlüğü ve kuvvetini güçlendirin.
	2.5KHz	0-100	Bu frekans kuvvetli etki gücüne sahiptir ve sesin canlılığını ve berraklığını iyileştirmek için artırılabilir.
	7KHz	0-100	Vokallerin berraklığını iyileştirin.
	10KHz	0-100	Müziğin çok tiz alanı sesin yüksek frekanslı performansına en duyarlı kısımdır.


Light FX (Işık Efektı)



	Işık Efektı	Kapalı/Düşük/Ortalama/ Güçlü	Işık Efektlerinin yoğunluğunu seçin.
	Işık Efektı Modu	Ses1 / Ses2 / Statik/ Karanlık Nokta Silme / Gradyan Geçişi / Dağılırak Doluş / Damlayarak Doluş / Dağılan Damla Doluşu/ Nefes / Aydınlık Nokta Silme / Yakınlaştırma / Gökkuşağı / Su Dalgası / Yanıp Sönme / Demo	Işık Efektı Modunu Seç
	Desen	Red / Green / Blue / Gökkuşağı / Kullanıcı Tanımlı	Işık Efektı desen seç
	Ön Plan R	0-100	Desen ayarı kullanıcı tanımlı olduğunda, kullanıcı Işık Efektı ön plan rengini ayarlayabilir.
	Ön Plan G		
	Ön Plan B		
	Arka Plan R	0-100	Desen ayarı kullanıcı tanımlı olduğunda, kullanıcı Işık Efektı arka plan rengini ayarlayabilir.
Arka Plan G			
Arka Plan B			

Extra (Ekstra)



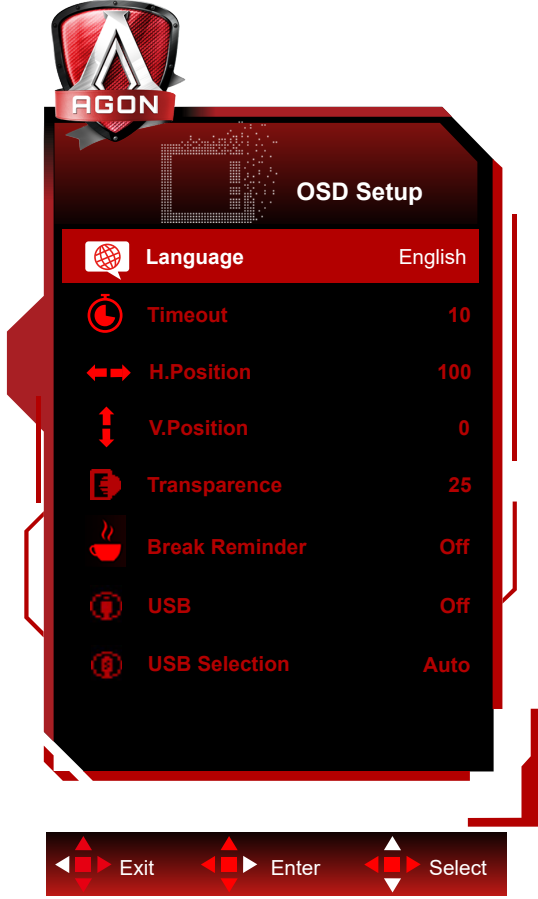
	Input Select (Giriş Seçimi)	Auto/HDMI1/HDMI2/DP/USB C*	Giriş Sinyali Kaynağını Seçin
	Logo Projector (Projektör Logosu)	Kapalı/Düşük/Orta/Güçlü	Projektör logosu işlevidir.
	Red (Kırmızı)	0 ~ 100	Dijital kaydediciden kırmızı kazanımı.
	Green (Yeşil)	0 ~ 100	Dijital kaydediciden yeşil kazanımı.
	Blue (Mavi)	0 ~ 100	Dijital kaydediciden mavi kazanımı.
	HDMI1		120Hz / 144Hz
	HDMI2		120Hz / 144Hz
	Off timer (Kapanma Zamanlayıcısı)	0-24 saat	DC kapanma saatini seçin.
	Image Ratio (Görüntü Oranı)	Geniş/ 4:3 / 1:1 / 17"(4:3) / 19"(4:3) / 19"(5:4) / 19"W(16:10) / 21.5"W(16:9) / 22"W(16:10) / 23"W(16:9) / 23.6"W(16:9) / 24"W(16:9)	Ekran için görüntü oranını seçin.
	DDC/CI	evet veya hayır	DDC/CI Desteğini AÇIN/KAPATIN.
Reset (Sıfırla)	Evet veya hayır	Menüyü varsayıllana sıfırlayın.	

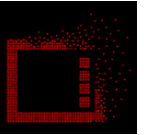
Not:

*: Aygıtın USB C (DP Alt) işlevini desteklemesi gerekir. USB C (DP Alt) işlevi, ilk kez kullanıldığında veya OSD menüsü sıfırlama işleminden sonra varsayılan olarak kapatılmıştır ve aşağıdaki yollardan herhangi biri ile yeniden açılabilir:

- 1) Ekran toplamda 2 kez açılır ve kapatılır.
- 2) OSD menüsündeki "Diğerleri" altındaki "USB" seçeneği kapalı olmayan duruma ayarlanır.

OSD Setup (OSD Ayarı)



	Language (Dil)		OSD dilini seçin
	Timeout (Zaman aşımı)	5-120	OSD Zaman Aşımını ayarlayın
	H. Position (Y. Konum)	0-100	Ekran menüsünün yatay konumunu ayarlayın.
	V. Position (D. Konum)	0-100	Ekran menüsünün dikey konumunu ayarlayın.
	Transparence (Saydamlık)	0-100	OSD'nin saydamlığını ayarlayın
	Break Reminder (Mola Anımsatıcısı)	aç veya kapat	Kullanıcı 1 saatten uzun süre aralıksız çalışırsa mola anımsatıcısı
	USB*	Off/2.0/3.2Gen1	USB işlevini kapatın veya USB arabirim sürümünü seçin.
	USB Selection	Auto / USB C/ USB Up	USB veri yükleme yolunu seçin.

Not:

*: USB C(DP Alt)(HBR3) sinyal girişi ve "USB" "2.0" olarak ayarlanmışsa, maksimum çözünürlük UHD 120Hz.

LED göstergesi

Durum	LED Rengi
Tam Güç Modu	Beyaz
Etkin Kapalı Modu	Turuncu

Sorun Giderme

Sorun ve Soru	Olası Çözümler
Güç LED'i AÇIK Değil	Güç düğmesinin AÇIK olduğundan ve Güç Kablosunun topraklı güç prizine ve monitöre düzgün bağlandığından emin olun.
Ekranda görüntü yok	<ul style="list-style-type: none">• Güç kablosu düzgün bağlanmış mı? Güç kablosu bağlantısını ve güç kaynağını kontrol edin.• Kablo düzgün bağlanmış mı? (USB C kablosu kullanılarak bağlanmış) USB C kablosu bağlantısını kontrol edin. (HDMI kablosu kullanılarak bağlanmış) HDMI kablosu bağlantısını kontrol edin. (DP kablosu kullanılarak bağlanmış) DP kablosu bağlantısını kontrol edin. * USB C/HDMI/DP girişi her modelde yoktur.• Güç açıksa, görülebilen ilk ekranı (oturma açma ekranı) görmek için bilgisayarı yeniden başlatın. İlk ekran (oturma açma ekranı) görünürse, bilgisayarı uygulanabilir moda (Windows 7/8/10 için güvenli mod) başlatın ve ekran kartının frekansını değiştirin. (Optimum Çözünürlüğü Ayarlama kısmına başvurun) İlk ekran (oturma açma ekranı) görünmezse, Servis Merkeziyle veya bayinizle iletişime geçin.• Ekranda "Giriş Desteklenmiyor" mesajını görebiliyor musunuz? Ekran kartından gelen sinyal, monitörün düzgün biçimde işleyebileceği en fazla çözünürlüğü ve frekansı aştığında bu mesajı görebilirsiniz. Monitörün düzgün biçimde işleyebileceği en fazla çözünürlüğü ve frekansı ayarlayın.• AOC Monitör Sürücülerinin yüklü olduğundan emin olun.
Resim Belirsiz ve Hayalet Gölge Sorunu Var	Kontrast ve Parlaklık Kontrollerini ayarlayın. Otomatik ayarlamak için basın. Bir uzatma kablosu veya anahtar kutusu kullanın. Monitörü doğrudan arkadaki video kartı çıkışı konektörüne takmanızı öneririz.
Görüntü Sıçırıyor, Titriyor Veya Görüntüde Dalga Deseni Görünüyor	Elektrik paraziti oluşturabilecek elektrikli cihazları monitörden mümkün oldukça uzağa yerleştirin. Monitörünüzün kullandığınız çözünürlükte ayarlayabileceğiniz maksimum yenileme hızını kullanın.
Monitör Etkin Kapalı Modunda Takılı Kaldı"	Bilgisayar Güç Anahtarı AÇIK konumunda olmalıdır. Bilgisayar Video Kartı yuvasına sıkıca oturmalıdır. Monitörün video kablosunun bilgisayara doğru takıldığından emin olun. Monitörün video kablosunu inceleyin ve pimlerden hiçbirinin eğilmediğinden emin olun. CAPS LOCK LED'ini gözlemlerken bilgisayarınızın klavyedeki CAPS LOCK tuşuna basılarak çalıştığından emin olun. CAPS LOCK tuşuna bastıktan sonra LED AÇIK veya KAPALI olmalıdır.
Birincil renklerden biri eksik (KIRMIZI, YEŞİL veya MAVİ)	Monitörün video kablosunu inceleyin ve pimlerden hiçbirinin hasar görmediğinden emin olun. Monitörün video kablosunun bilgisayara doğru takıldığından emin olun.
Ekran görüntüsü ortalanmamış veya düzgün boyutlandırılmamış	Y-Konumu ve D-Konumu ayarlayın veya kısayol tuşuna (OTOMATİK) basın.
Görüntüde renk hataları var (beyaz, beyaz görünmüyor)	RGB rengini ayarlayın veya istenen renk sıcaklığını seçin.
Ekranda yatay veya dikey bozukluklar var	SAAT ve ODAK ögesini ayarlamak için Windows 7/8/10 kapatma modunu kullanın. Otomatik ayarlamak için basın.
Düzenleme ve Servis	Lütfen CD kılavuz ya da www.aoc.com 'da (Destek sayfasında ülkenizde satın aldığınız modeli bulmak, Düzenleme ve Servis Bilgileri'ni bulmak için) bulunan Düzenleme ve Servis Bilgileri'ne bakınız.

Teknik Özellikler

Genel Özellikler

Panel	Model adı	AG274UXP		
	Sürüş sistemi	TFT Renkli LCD		
	Görülebilir Resim Boyutu	68,5 cm çapraz		
	Piksel aralığı	0,1554mm (Y) × 0,1554mm (D)		
	Ekran Renkleri	1.07B Renk		
Diğerleri	Yatay tarama aralığı	30k~255kHz		
	Yatay Tarama Boyutu (Maksimum)	596,736mm		
	Dikey tarama aralığı	48-120Hz (USB C) 48-144Hz (HDMI) 48-160Hz (DP)		
	Dikey Tarama Boyutu (Maksimum)	335,664mm		
	En uygun ön ayarlı çözünürlük	3840 x 2160@60Hz		
	Max resolution	3840 x 2160@120Hz (USB C) 3840 x 2160@144Hz (HDMI) 3840 x 2160@160Hz (DP)*		
	Tak ve Kullan	VESA DDC2B/CI		
	Güç Kaynağı	19.5Vdc, 11.79A		
	Güç Tüketimi	Tipik (varsayılan parlaklık ve kontrast)	63 W	
		En fazla (parlaklık = 100, kontrast = 100)	≤210 W	
Beklemede modu		≤ 0,5 W		
Fiziksel Özellikler	Konektör Türü	HDMI/ DP/ USB/ USB C/Kulaklık çıkışı/ Mikrofon Girişi ve Çıkışı/ Hızlı Geçiş Tuş Takımı		
	Sinyal Kablosu Türü	Çıkarılabilir		
Çevresel	Sıcaklık	Çalışırken	0°C~ 40°C	
		Kapalıyken	-25°C~ 55°C	
	Nem	Çalışırken	%10 ~ 85 (yoğunlaşmayan)	
		Kapalıyken	%5 ~ 93 (yoğunlaşmayan)	
	Denizden Yükseklik	Çalışırken	0 ~ 5000 m (0 ~16404 ft)	
		Kapalıyken	0 ~ 12192 m (0~ 40000 ft)	

Not:

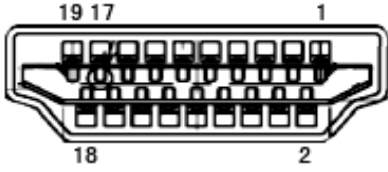
*: 4K çözünürlüğü 160 Hz'de DSC ile etkinleştirmek için DSC'yi destekleyen bir grafik kartı kullanılmalıdır.



Ön Ayarlı Görüntüleme Modları

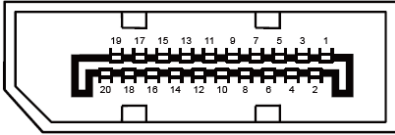
STANDART	ÇÖZÜNÜRLÜK	YATAY FREKANS (kHz)	DİKEY FREKANS (Hz)
VGA	640x480@60Hz	31.469	59.94
VGA	640x480@67Hz	35	66.667
VGA	640x480@72Hz	37.861	72.809
VGA	640x480@75Hz	37.5	75
VGA	640x480@100Hz	51.08	99.769
VGA	640x480@120Hz	61.91	119.518
DOS MODE	720x400@70Hz	31.469	70.087
DOS MODE	720x480@60Hz	29.855	59.710
SD	720x576@50Hz	31.25	50
SVGA	800x600@56Hz	35.156	56.25
SVGA	800x600@60Hz	37.879	60.317
SVGA	800x600@72Hz	48.077	72.188
SVGA	800x600@75Hz	46.875	75
SVGA	800x600@100Hz	63.684	99.662
SVGA	800x600@120Hz	76.302	119.97
SVGA	832x624@75Hz	49.725	74.551
XGA	1024x768@60Hz	48.363	60.004
XGA	1024x768@70Hz	56.476	70.069
XGA	1024x768@75Hz	60.023	75.029
XGA	1024x768@100Hz	81.577	99.972
XGA	1024x768@120Hz	97.551	119.989
SXGA	1280x1024@60Hz	63.981	60.02
SXGA	1280x1024@75Hz	79.975	75.025
Full HD	1920x1080@60Hz	67.5	60
UHD	3840x2160@60Hz	135	60
UHD	3840x2160@120Hz	266.653	120
UHD	3840x2160@144Hz	319.944	143.989
UHD	3840x2160@160Hz	355.52	160

Pim Atamaları



19 Pimli Renk Görüntüleme Sinyali Kablosu

Pin No.	Sinyal Adı	Pin No.	Sinyal Adı	Pin No.	Sinyal Adı
1.	TMDS Veri 2+	9.	TMDS Veri 0-	17.	DDC/CEC Toprak
2.	TMDS Veri 2 Kalkanı	10.	TMDS Saat +	18.	+5 V Güç
3.	TMDS Veri 2-	11.	TMDS Saat Kalkanı	19.	Çalışırken Takmayı Algılama
4.	TMDS Veri 1+	12.	TMDS Saat-		
5.	TMDS Veri 1 Kalkanı	13.	CEC		
6.	TMDS Veri 1-	14.	Ayrıldı (N.C. aygıtta)		
7.	TMDS Veri 0+	15.	SCL		
8.	TMDS Veri 0 Kalkanı	16.	SDA		



20 Pimli Renk Görüntüleme Sinyali Kablosu

Pim No.	Sinyal Adı	Pim No.	Sinyal Adı
1	ML_Şerit 3 (n)	11	GND
2	GND	12	ML_Şerit 0 (p)
3	ML_Şerit 3 (p)	13	YAPILANDIRMA1
4	ML_Şerit 2 (n)	14	YAPILANDIRMA2
5	GND	15	YRD_KANAL(p)
6	ML_Şerit 2 (p)	16	GND
7	ML_Şerit 1 (n)	17	YRD_KANAL(n)
8	GND	18	Çalışırken Takmayı Algılama
9	ML_Şerit 1 (p)	19	DP_PWR'ye dön
10	ML_Şerit 0 (n)	20	DP_PWR

Tak ve Kullan

Tak ve Kullan DDC2B Özelliđi

Bu monitör VESA DDC STANDARDI'na göre VESA DDC2B özellikleriyle donatılmıştır. Monitörün ana bilgisayar sistemine kimliđini tanımlaması için bilgilendirmesine ve kullanılan DDC düzeyine göre ekran özellikleri hakkında ek bilgileri iletmesine izin verir.

DDC2B, I2C protokolüne göre iki yönlü bir veri kanalıdır. Ana bilgisayar DDC2B kanalı üzerinden EDID bilgilerini isteyebilir.



DTS patentleri için <http://patents.dts.com> adresine bakın. DTS Licensing Limited lisansı altında üretilmiştir. DTS, Simge ve birlikte DTS ve Simge, DTS, Inc. şirketinin kayıtlı ticari markaları, DTS Sound da ticari markasıdır. © DTS, Inc. Her hakkı saklıdır.