

AOC
GAMING



Bruksanvisning för LCD-skärm
U32G3X/BK

www.aoc.com

©2023 AOC. All Rights Reserved.

HDMI[®]
HIGH-DEFINITION MULTIMEDIA INTERFACE

Säkerhet	1
Nationella konventioner	1
Ström	2
Installation	3
Rengöring	4
Övrigt	5
Installation	6
Förpackningens innehåll	6
Montera stativ och fot	7
Justera visningsvinkeln	8
Ansluta bildskärmen	9
Fästa väggmonteringsarm	10
G-SYNC Compatible-funktion	11
Adaptive-Sync-funktion	12
HDR	13
Inställning	14
Snabbtangenter	14
OSD Setting (Bildskärmsinställning)	15
Luminance (Luminans)	16
Color Setup (Färginställning)	17
Picture Boost (Bildförbättring)	18
OSD Setup (Bildskärmsinst.)	19
PIP Setting (PIP-inställning)	20
Game Setting (Spelinställning)	21
Extra	23
Exit (Avsluta)	24
LED-indikation	25
Felsökning	26
Specifikationer	27
Allmänna specifikationer	27
Förinställda visningslägen	28
Stifttilldelningar	29
Plug and Play	30

Säkerhet

Nationella konventioner

Följande underavsnitt beskriver de vedertagna benämningar som används i detta dokument.

Anmärkningar, försiktighetsåtgärder och varningar

I denna bruksanvisning kan textavsnitt åtföljas av en ikon och tryckt i fet eller kursiv stil. Dessa textavsnitt är anmärkningar, försiktighetsåtgärder och varningar enligt följande:



OBS! OBS! indikerar viktig information som hjälper dig att använda systemet på ett bättre sätt.





FÖRSIKTIGT! FÖRSIKTIGT indikerar antingen potentiell skada på maskinvara eller dataförlust och beskriver hur du undviker problemet.





WARNING! EN WARNING indikerar eventuell risk för personskada och beskriver hur man undviker problemet. Vissa varningar kan visas med ett annat format och kan inkludera en ikon. I sådana fall visas varningen på grund av nationella föreskrifter.


Ström

 Skärmen ska bara användas från den typ av strömkälla som anges på etiketten. Är du osäker på vilken typ av ström du har i hemmet, kontakta en lokal försäljare eller elleverantör.

 Skärmen är utrustad med en jordad trestiftskontakt, en kontakt med ett tredje (jordat) stift. Kontakten passar bara i jordade vägguttag som en säkerhetsfunktion. Om uttaget inte kan ta en kontakt med tre ledningar, måste en elektriker installera ett passande uttag, eller använd en adapter för att jorda produkter riktigt. Motarbeta inte syftet med den jordade kontakten.

 Dra ut kontakten vid åskväder eller när den inte ska användas under en längre tid. Det skyddar skärmen från skador under spänningssprång.

 Överbelasta inte eluttagslister och förlängningssladdar. Överbelastning kan resultera i brand eller elektriska stötar.

 För att säkerställa tillfredställande funktion, ska skärmen bara användas med UL-listade datorer som har korrekt konfigurerade mottagare som är markerade mellan 100-240 V, min. 5 A.

 Vägguttaget ska installeras intill utrustningen och ska vara lättåtkomligt.

Installation

! Placera inte bildskärmen på instabila vagnar, stativ, fästen eller bord. Faller bildskärmen kan den skada en person och orsaka allvarlig skada på produkten. Använd endast vagnar, stativ, fästen eller bord som rekommenderas av tillverkaren eller säljs tillsammans med denna produkt. Följ tillverkarens anvisningar vid installation och använd monteringsbehör som rekommenderas av tillverkaren. Står produkten på en vagn ska dessa flyttas försiktigt.

! För aldrig in föremål i spåret i bildskärmens hölje. Det kan skada kretsarna och orsaka brand eller elektriska stötar. Spill aldrig vätska på bildskärmen.

! Placera aldrig produktens framsida på golvet.

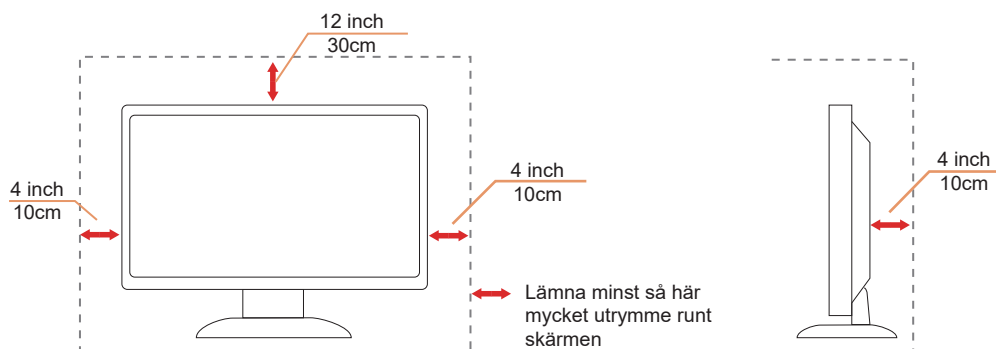
! Om skärmen monteras på en vägg eller hylla, använd en sats som godkänts av tillverkaren och följ anvisningarna på satsen.

! För att undvika potentiell skada, exempelvis att panelen lossnar från infattningen, ska skärmen inte lutas ner mer än 5 grader. Om den lutas ner i mer än 5 graders vinkel kommer skador på skärmen inte att täckas av garantin.

! Lämna plats runt bildskärmen enligt nedan. Annars är ventilationen otillräcklig och överhettning kan därför orsaka brand eller skada på bildskärmen.

Nedan visas det rekommenderade ventilationsområdet runt bildskärmen när den installerats på vägg eller stativet:

Installation med stativ



Rengöring


⚠ Rengör höljet regelbundet med en trasa. Använd ett mildt rengöringsmedel på fläckar i stället för starka rengöringsmedel som fräter på produktens hölje.


⚠ Var försiktig när du rengör så att inte rengöringsmedel kommer in i produkten. Rengöringstrasan får inte vara grov så att den repar skärmens yta.

⚠ Dra ur elsladden innan produkten rengörs.




Övrigt

 Om produkten avger en stark lukt, ljud eller rök, ta OMEDELBART ut nätkabeln ur vägguttaget och kontakta ett servicecenter.

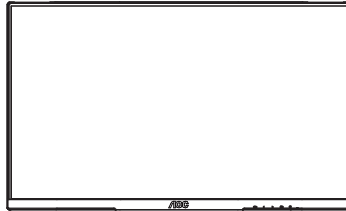
 Kontrollera att ventilationsöppningarna inte blockeras av ett bord eller en gardin.

 Utsätt inte LCD-skärmen för kraftiga vibrationer eller slag under drift.

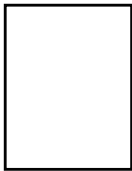
 Slå inte på och tappa inte bildskärmen under drift eller transport.

Installation

Förpackningens innehåll



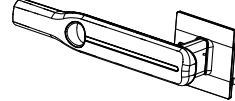
Monitor



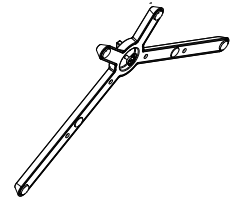
Quick Start Guide



Warranty card



Stand



Base



Power Cable



HDMI Cable



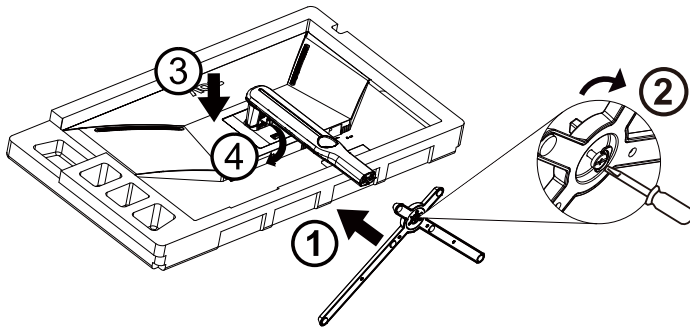
DP Cable

★ Inte alla signalkablar medföljer i alla länder och regioner. Kontrollera med den lokala försäljaren eller AOC:s avdelningskontor för bekräftelse.

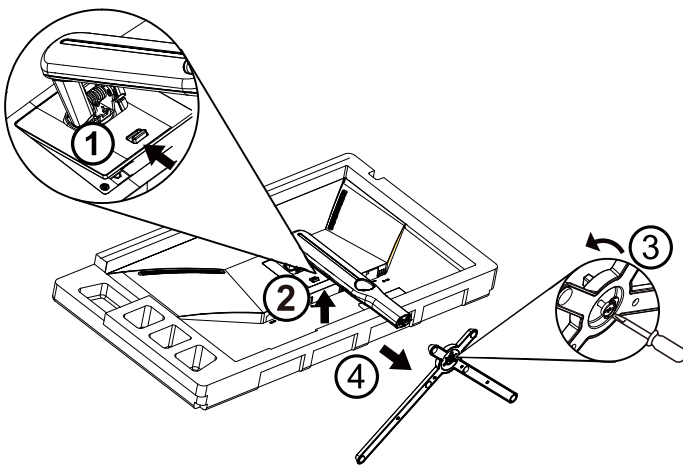
Montera stativ och fot

Montera eller ta bort stativet enligt stegen nedan.

Installera:



Ta bort:

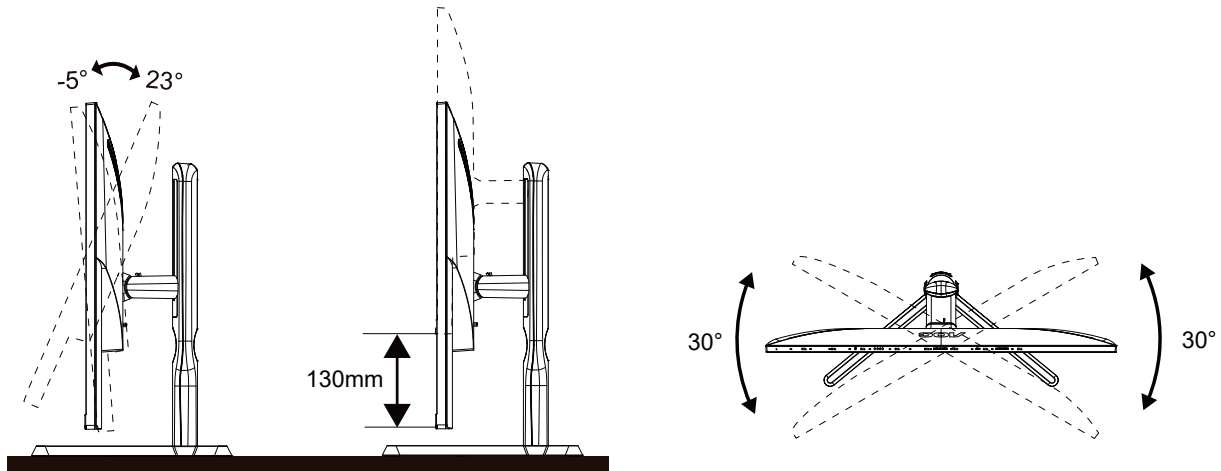


Justera visningsvinkeln

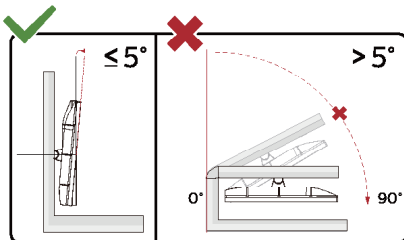
För bästa bild rekommenderar vi att du tittar på hela bildskärmen rakt framifrån och sedan justerar skärmens vinkel efter egen smak.

Håll stativet så att bildskärmen inte välter när du ändrar vinkeln.

Du kan justera bildskärmen enligt nedan:



Rör inte vid LCD-skärmen när du ändrar vinkeln. Den kan skadas eller brytas.



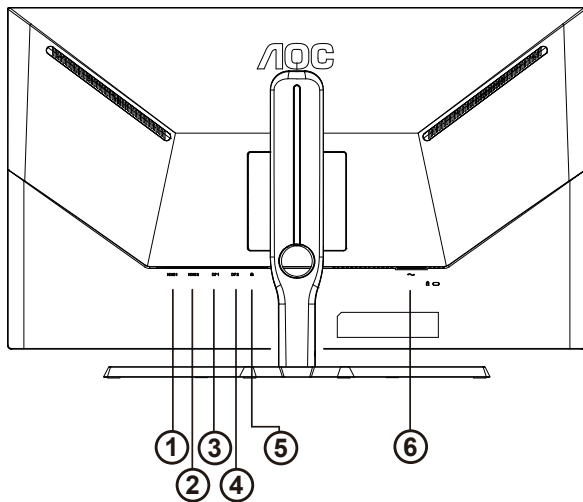
* Skärmdesignen kan skilja sig från de avbildade.

⚠ Varning

- För att undvika potentiell skada på bildskärmen, exempelvis att panelen lossnar, ska skärmen inte lutas ner mer än 5 grader.
- Tryck inte på bildskärmen medan du ställer in vinkeln på skärmen. Håll enbart i infattningen.

Ansluta bildskärmen

Kabelanslutningar på bildskärmens och datorns baksida:



1. HDMI1
2. HDMI2
3. DP1
4. DP2
5. Hörlurar
6. Ström

Anslutning till dator

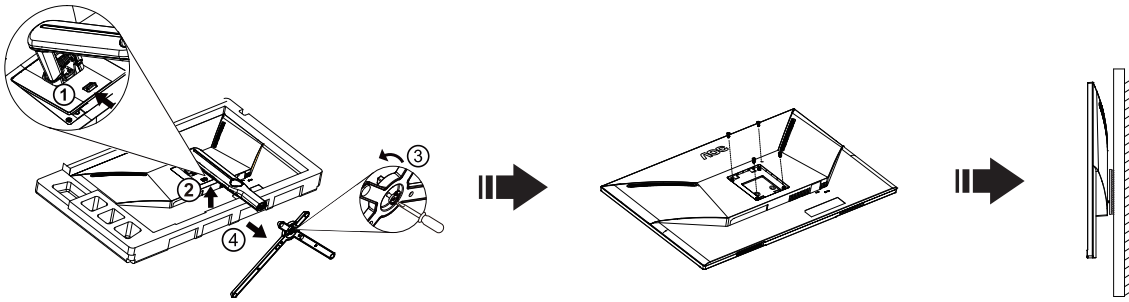
1. Anslut strömkabeln till baksidan av bildskärmen ordentligt.
2. Stäng av datorn och lossa dess nätkabel.
3. Anslut bildskärmens signalkabel till bildanslutningskontakten på baksidan av datorn.
4. Koppla in datorns och bildskärmens strömkabel i ett eluttag.
5. Slå på datorn och bildskärmen.

Om bildskärmen visar en bild, är installationen klar. Visas ingen bild, se felsökningen.

För att skydda utrustningen ska datorn och LCD-skärmen alltid stängas av före anslutning.

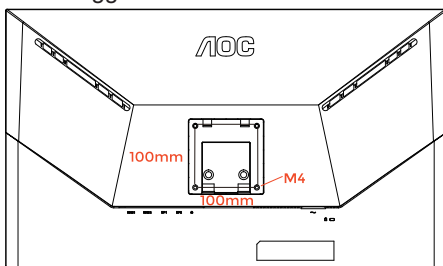
Fästa väggmonteringsarm

Preparing to Install An Optional Wall Mounting Arm.

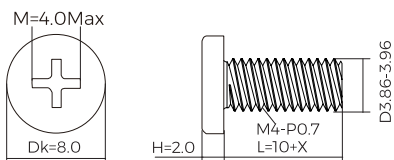


Du kan fästa bildskärmen vid en väggmonteringsarm (köps separat). Koppla bort strömmen innan du utför denna procedur. Följ dessa steg:

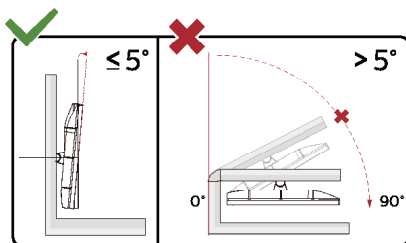
1. Ta bort basen.
2. Följ tillverkarens instruktioner för att sätta ihop väggmonteringsarmen.
3. Placera väggmonteringsarmen baktill på bildskärmen. Rikta in hålen på armen med hålen baktill på bildskärmen.
4. Sätt in de 4 skruvarna i hålen och spänn dem.
5. Återanslut sladdarna. Se bruksanvisningen till den valfria väggmonteringsarmen för instruktioner om hur du fäster den vid väggen.



Specification of wall hanger screws: M4*(10+X)mm (X=Thickness of Wall mount bracket)



Notera : VESA monteringssskruvhål finns inte tillgängliga på alla modeller, kontrollera med återförsäljaren eller den officiella avdelningen på AOC.



* Skärmdesignen kan skilja sig från de avbildade.

⚠ Varning

- För att undvika potentiell skada på bildskärmen, exempelvis att panelen lossnar, ska skärmen inte lutats ner mer än 5 grader.
- Tryck inte på bildskärmen medan du ställer in vinkeln på skärmen. Håll enbart i infattningen.

G-SYNC Compatible-funktion

1. G-SYNC Compatible-funktionen fungerar med DP
2. För att få en perfekt spelupplevelse med G-SYNC måste du köpa ett separat NVIDIA GPU-kort som stöder G-SYNC.

G-sync systemkrav

Stationär dator ansluten till G-SYNC-skärm:

Grafikkort som stöds: G-SYNC-funktioner kräver NVIDIA GeForce® GTX 650 Ti BOOST eller högre grafikkort.

Drivrutin: R340.52 eller senare

Operativsystem:

Windows 10

Windows 8.1

Windows 7

Systemkrav: DisplayPort 1.2 för GPU:n måste stödjas.

Bärbar dator som är ansluten till G-Sync-skärmen:

Grafikkort som stöds: NVIDIA GeForce® GTX 980M, GTX 970M, GTX 965M GPU eller högre grafikkort

Drivrutin: R340.52 eller högre

Operativsystem:

Windows 10

Windows 8.1

Windows 7

Systemkrav: DisplayPort 1.2 som drivs direkt från GPU:n måste stödjas.

För mer information om NVIDIA G-SYNC, besök <https://www.nvidia.cn/>

Adaptive-Sync-funktion

1. Adaptive-Sync-funktionen fungerar med DP/HDMI
2. Kompatibla grafikkort: Rekommenderad lista visas nedan, kan även kontrolleras genom att besöka: www.AMD.com

Grafikkort

- Radeon™ RX Vega serien
- Radeon™ RX 500 serien
- Radeon™ RX 400 serien
- Radeon™ R9/R7 300 serien (R9 370/X, R7 370/X, R7 265-serien undantagen)
- Radeon™ Pro Duo (2016)
- Radeon™ R9 Nano serien
- Radeon™ R9 Fury serien
- Radeon™ R9/R7 200 serien (R9 270/X, R9 280/X-serien undantagen)

Processorer

- AMD Ryzen™ 7 2700U
- AMD Ryzen™ 5 2500U
- AMD Ryzen™ 5 2400G
- AMD Ryzen™ 3 2300U
- AMD Ryzen™ 3 2200G
- AMD PRO A12-9800
- AMD PRO A12-9800E
- AMD PRO A10-9700
- AMD PRO A10-9700E
- AMD PRO A8-9600
- AMD PRO A6-9500
- AMD PRO A6-9500E
- AMD PRO A12-8870
- AMD PRO A12-8870E
- AMD PRO A10-8770
- AMD PRO A10-8770E
- AMD PRO A10-8750B
- AMD PRO A8-8650B
- AMD PRO A6-8570
- AMD PRO A6-8570E
- AMD PRO A4-8350B
- AMD A10-7890K
- AMD A10-7870K
- AMD A10-7850K
- AMD A10-7800
- AMD A10-7700K
- AMD A8-7670K
- AMD A8-7650K
- AMD A8-7600
- AMD A6-7400K

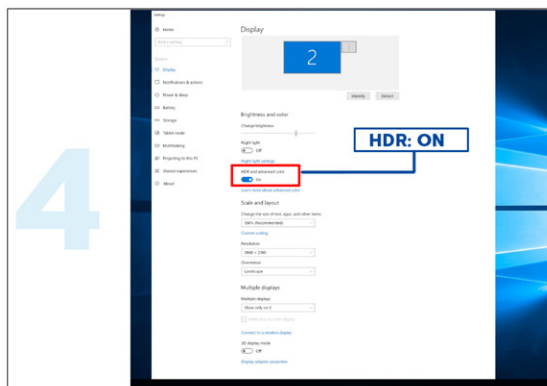
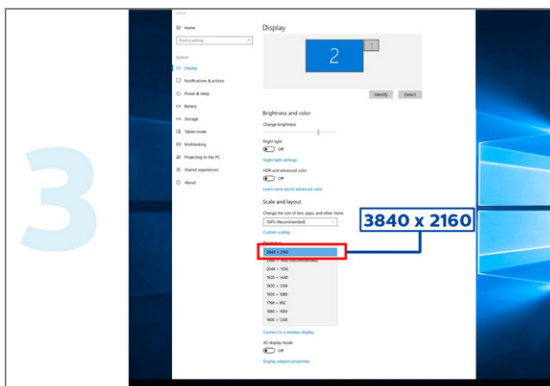
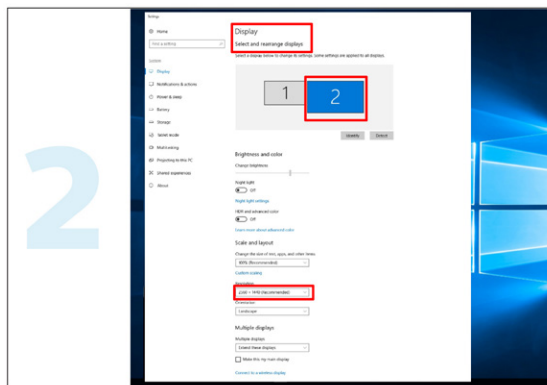
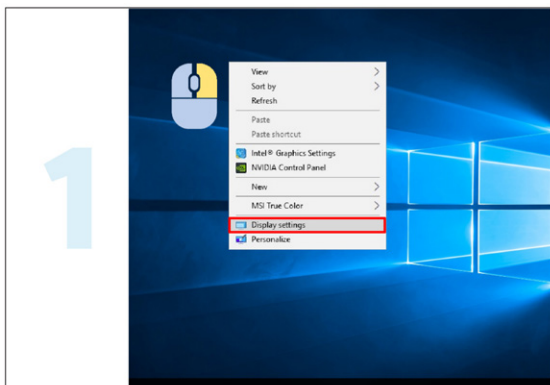
HDR

Den är kompatibel med ingångssignaler i HDR10-format.

Display kan aktivera HDR-funktionen automatiskt om spelaren och innehållet är kompatibelt. Kontakta enhetens tillverkare och innehållsleverantören för information om kompatibilitet för din enhet och innehåll. Välj "Av" för HDR-funktionen när du inte behöver den automatiska aktiveringsfunktionen.

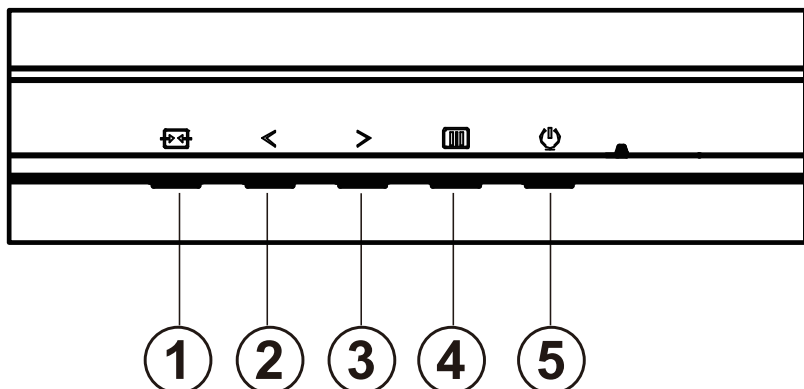
Obs:

1. Ingen speciell inställning krävs för DisplayPort/HDMI-gränssnitt i WIN10-versioner som är lägre (äldre) än V1703.
2. Endast HDMI-gränssnittet är tillgängligt och DisplayPort-gränssnittet fungerar inte i WIN10-version V1703.
3. 3840x2160@50Hz/60Hz rekommenderas endast för Blu-ray-spelare, Xbox och PlayStation.
 - a. Displayens upplösning är inställd på 3840 x 2160 och HDR är förinställt till På.
 - b. Efter att en applikation har angetts kan den bästa HDR-effekten uppnås när upplösningen ändras till 3840 x 2160 (om tillgänglig)



Inställning

Snabbtangenter



1	Källa/Avsluta
2	Spelläge
3	Dial Point
4	Meny/Enter
5	Ström

Meny/Enter

Tryck för att visa menyn eller bekräfta valet.

Ström

Tryck på Ström-knappen för att sätta på/stänga av bildskärmen.

Dial Point

När det inte finns någon OSD, tryck på knappen Dial Point för att visa/dölja Dial Point.

Spelläge

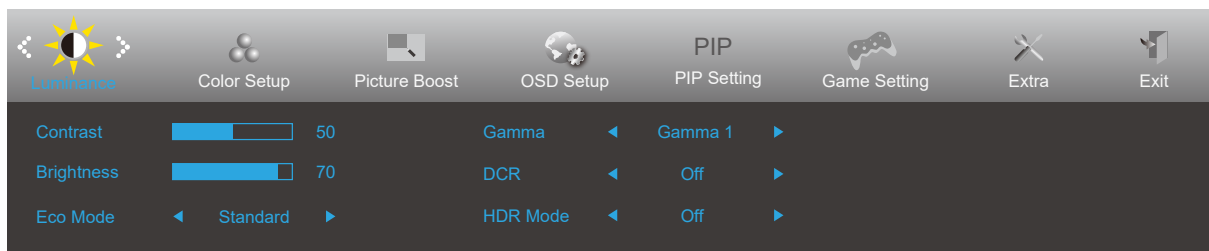
När ingen skärmmeny visas, tryck på "< vänster"-knappen för att öppna spelläget, tryck sedan på "< vänster" eller "> höger" knapp för att välja spelläge (FPS, RTS, Racing, Gamer 1 (Spelare 1), Gamer 2 (Spelare 2) eller Gamer 3 (Spelare 3)) efter speltyp.




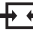




Källa/Avsluta

När skärmmeny (OSD) är stängd fungerar knappen Källa/Avsluta som snabbknapp för källan.

OSD Setting (Bildskärmsinställning)

Grundläggande och enkel instruktion om kontrollknapparna.

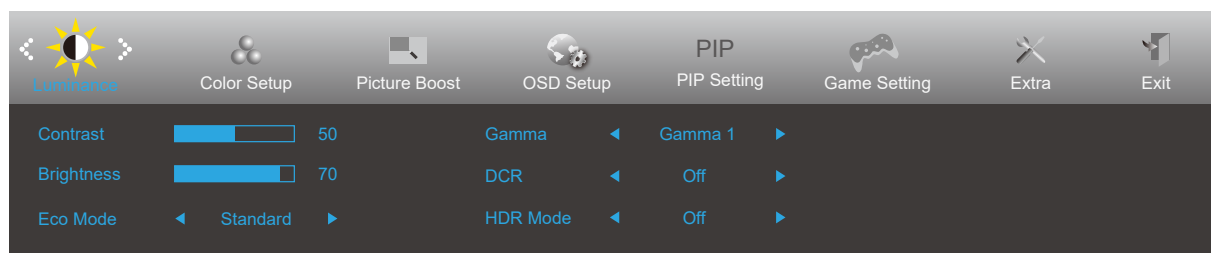











- 1). Tryck på  MENY-knappen för att aktivera skärmmeny-fönstret.
- 2). Tryck < vänster eller > höger för att navigera igenom funktionerna. När önskad funktion har markets, tryck på knappen  MENU (Meny) för att aktivera den. Tryck < vänster eller > höger för att navigera igenom funktionerna i undermenyn. När önskad funktion har markerats, tryck på  MENY-knappen för att aktivera den.
- 3). Tryck < vänster eller > höger för att ändra inställningarna för den valda funktionen. Tryck på  Avsluta-knappen för att avsluta. Om du vill justera någon annan funktion, upprepa steg 2-3.
- 4). Låsa/låsa upp skärmmeny: För att låsa bildskärmsinställningen, håll  MENU (MENY)-knappen intryckt medan bildskärmen är avstängd och tryck därefter på  strömbrytaren för att sätta på bildskärmen. För att låsa upp bildskärmsinställningen - håll  MENU (MENY)-knappen intryckt medan bildskärmen är avstängd och tryck därefter på  strömbrytaren för att sätta på bildskärmen.

OBS!

- 1). Om produkten enbart har en signalingång, är alternativet "Input Select" (Val av ingång) inaktiverat.
- 2). Endast ett alternativ kan vara aktiverat för de fyra lägena ECO (förutom standardläge), DCR, DCB och Picture Boost (Bildförbättring).

Luminance (Luminans)



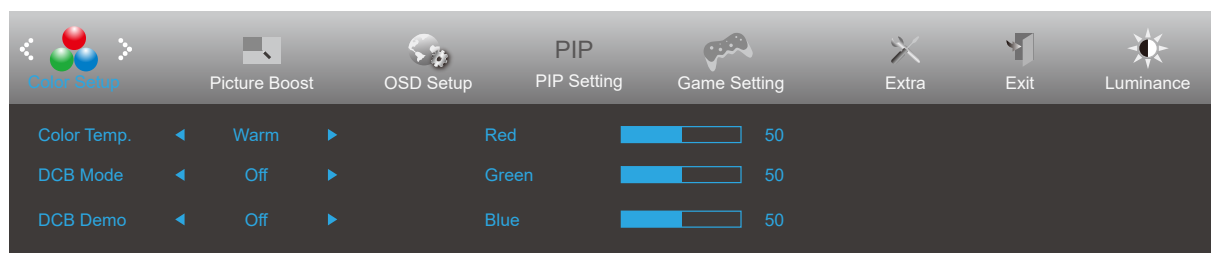
	Contrast (Kontrast)	0-100		Kontrast från digitalt register.
	Brightness (Ljusstyrka)	0-100		Justering av bakgrundsbelysning
	Eco Mode (Sparläge)	Standard	<input checked="" type="checkbox"/>	Standardläge
		Text		Textläge
		Internet		Internetläge
		Game (Spel)		Spelläge
		Movie (Film)		Filmläge
		Sports (Sport)		Sportläge
		Reading (Läser)		Läserläge
		Uniformity		Uniformity Mode.
	Gamma	Gamma1		Justera till Gamma 1
		Gamma2		Justera till Gamma 2
		Gamma3		Justera till Gamma 3
	DCR	Off (Av)		Avaktivera dynamiskt kontrastförhållande
On (På)			Aktivera dynamiskt kontrastförhållande	
HDR	Off / DisplayHDR / HDR Picture / HDR Movie / HDR Game		Ställ in HDR-profilen efter dina användningskrav. Anmärkning: När HDR-innehåll identifieras, kommer HDR-alternativet att visas för justering.	
HDR Mode	Off / HDR Picture / HDR Movie / HDR Game		Optimerad för bildens färg och kontrast, som simulerar HDR-effekt. Anmärkning: När HDR-innehåll inte identifieras, kommer HDR-lägesalternativet att visas för justering.	


OBS!

När "HDR-läge" är inställt på "non-off" kan objekten "kontrast", "ljusstyrka", "gamma" inte justeras.

När "HDR" under "Luminance (Luminans)" inte är avstängd, så kan inga objekt under "Luminance (Luminans)" justeras.

Color Setup (Färginställning)

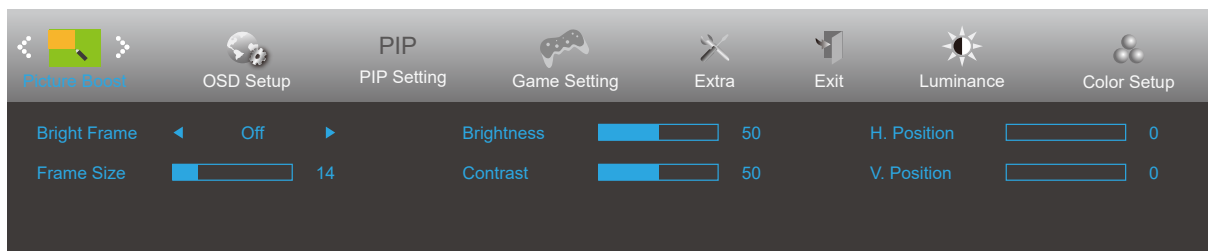


	Color Temp. (Färg)	Warm (Varm)		Återkalla varm färg från EEPROM.
		Normal		Återkalla normal färg från EEPROM.
		Cool (Kall)		Återkalla kall färg från EEPROM.
		sRGB		Återkalla sRGB-färg från EEPROM.
		User (Användare)		Återkalla användares färgtemperatur från EEPROM
	DCB Mode (DCB-läge)	Full Enhance (Full Förbättring)	på eller av	Inaktivera eller aktivera läget Full förbättring
		Nature Skin (Naturlig hud)	på eller av	Inaktivera eller aktivera läget Naturlig hud
		Green Field (Gröna fält)	på eller av	Inaktivera eller aktivera läget Gröna fält
		Sky-blue (Himmelsblå)	på eller av	Inaktivera eller aktivera läget Himmelsblå
		AutoDetect (Autoavkänning)	på eller av	Inaktivera eller aktivera läget Autoavkänning.
	DCB Demo	På eller av		Avaktivera eller aktivera Demo
	Red (Röd)	0-100		Röd förstärkning från Digital-register.
	Green (Grön)	0-100		Grön förstärkning från Digital-register.
Blue (Blå)	0-100		Blå förstärkning från Digital-register.	

OBS!

När "HDR-läge"/ "HDR" under "luminans" är inställt på "non-off" kan alla objekt under "färginställning" inte justeras.

Picture Boost (Bildförbättring)



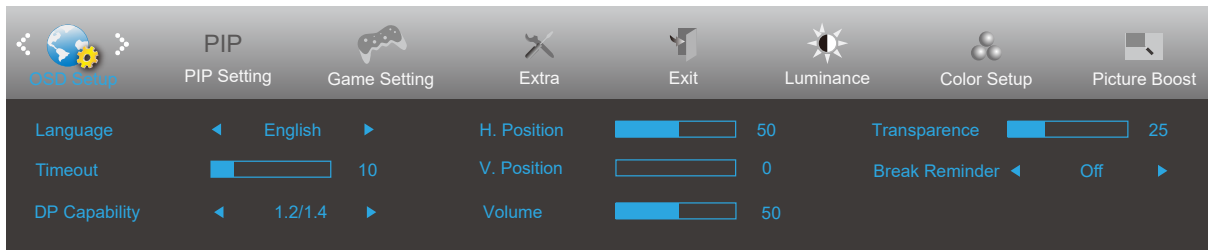
	Bright Frame (Ljus ruta)	på eller av	Aktivera eller avaktivera Ljus ram
	Frame Size (Bildstorlek)	14-100	Justera ramens storlek
	Brightness (Ljusstyrka)	0-100	Justera ramens ljusstyrka
	Contrast (Kontrast)	0-100	Justera ramens kontrast
	H. Position (Position-H)	0-100	Justera ramens horisontella läge
	V. Position (Position-V)	0-100	Justera ramens vertikala läge

OBS!

Justera ljusstyrka, kontrast och läge för Ljus ram, för ett bättre visning.

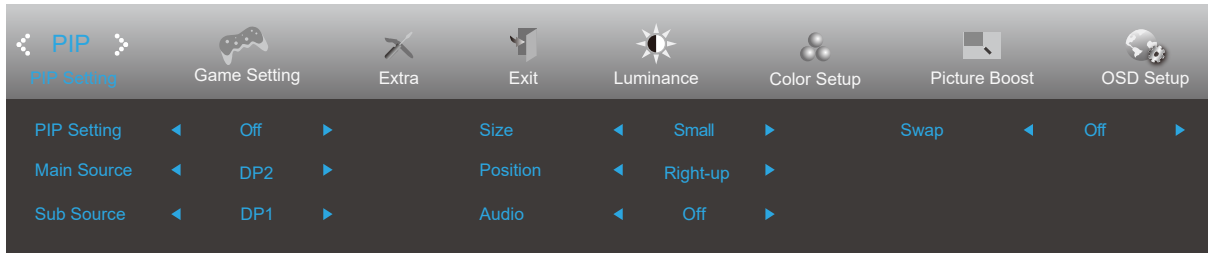
När "HDR-läge"/"HDR" under "luminans" är inställt på "non-off" kan alla objekt under "Picture Boost (Bildförbättring)" inte justeras.

OSD Setup (Bildskärmsinst.)



	Language (Språk)		Välj bildskärmspråk
	Timeout	5-120	Justera bildskärmens timeout
	DP Capability (DP-kapacitet)	1.1/1.2/1.4	Välj DP1.2/1.4 för DP-kapacitet om DP-videoinnehållet stödjer DP1.2/1.4, välj annars DP1.1. Observera att endast DP1.2/1.4 stöder funktionen G-SYNC/Adaptive-Sync
	H. Position (Position-H)	0-100	Justera skärmmenyns horisontella läge
	V. Position (Position-V)	0-100	Justera skärmmenyns vertikala läge
	Volume (Volym)	0-100	Volymjustering.
	Transparence (Transparens)	0-100	Justera bildskärmens transparens
Break Reminder (Pauspåminnelse)	på eller av	Påminnelse om rast om användaren arbetar kontinuerligt i mer än 1 timme	

PIP Setting (PIP-inställning)



PIP	PIP	Off (AV) / PIP / PBP	Avaktivera eller aktivera PIP eller PBP.
	Main Source (Huvudkälla)	HDMI1 , HDMI2 , DP1 , DP2	Välj huvudkälla för skärmen.
	Sub Source (Underkälla)	HDMI1 , HDMI2 , DP1 , DP2	Välj underkälla för skärmen.
	Size (Storlek)	Small (Liten)/Middle (Mellan)/Large (Stor)	Välj skärmstorlek.
	Position	Right-up (Höger-upp)	Ställ in skärmens placering.
		Right-down (Höger-ner)	
		Left-up	
		Left-down	
	Audio (Ljud)	On (På): PIP-ljud	Avaktivera eller aktivera Ljudinställning.
		Off (Av): Huvudljud	
Swap (Byt)	On (På): Byt	Byt skärmkälla.	
	Off (Av): ingen åtgärd		

OBS!

1) När "HDR" under "Luminance (Luminans)" inte är avstängd, så kan inga objekt under "PIP Setting (PIP-inställning)" justeras.

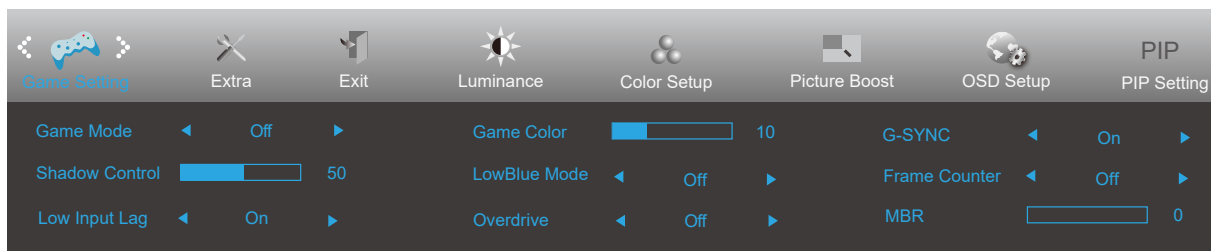
2) När PBP är På, är kompatibiliteten med den över-/underordnade indatakällan som följer:


PBP		Main source			
		HDMI1	HDMI2	DP1	DP2
Sub source	HDMI1	V	V	V	V
	HDMI2	V	V	V	V
	DP1	V	V	V	V
	DP2	V	V	V	V

PIP		Main source			
		HDMI1	HDMI2	DP1	DP2
Sub source	HDMI1	V	V	V	V
	HDMI2	V	V	V	V
	DP1	V	V	V	V*
	DP2	V	V	V*	V

*: When set to PIP, and DP1 and DP2 are input as both primary and secondary screen sources, one of the DP interfaces supports up to UHD 120Hz 8bit (RGB or YCbCr 444 format) or UHD 144Hz 8bit (YCbCr 422 or 420 format).

Game Setting (Spelinställning)



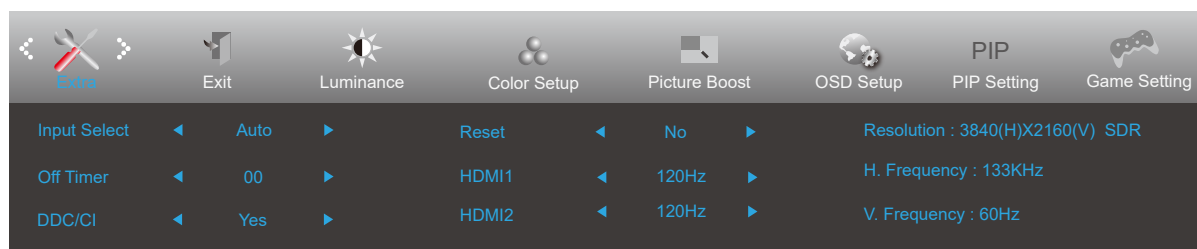
	Game Mode (Spelläge)	Off (av)	Ingen optimering av Smart image game
		FPS	För att spela FPS-spel (förstapersonskjutare). Förbättrar de svarta nivådetaljerna i mörka teman.
		RTS	För att spela RTS-spel (Realtidsstrategi). Förbättrar bildkvaliteten.
		Racing	För att spela Racingspel. Ger snabbaste responstid och hög färgmättnad.
		Gamer 1 (Spelare 1)	Användarens inställningar sparas som Gamer 1 (Spelare 1).
		Gamer 2 (Spelare 2)	Användarens inställningar sparas som Gamer 2 (Spelare 2).
		Gamer 3 (Spelare 3)	Användarens inställningar sparas som Gamer 3 (Spelare 3).
Shadow Control (Skuggkontroll)	0-100	Standardinställningarna för Shadow Control (Skuggkontroll) är 50, sedan kan slutanvändaren justera värdet från 50 till 100 eller till 0 för att öka kontrasten för en klar bild. 1. Om bilden är för mörk för att detaljerna ska synas ordentligt, justera värdet från 50 till 100 för en klarare bild. 2. Om bilden är för vit för att detaljerna ska synas ordentligt, justera värdet från 50 till 0 för en klarare bild.	
Low input Lag (Låg inmatningsfördröjning)	On (På) /Off (av)	Stäng av rambufferten för att minska ingångsfördröjningen	
Game Color (Spelfärg)	0-20	Spelfärgen har 0-20 nivåer för att justera färgmättnaden för bättre bild.	
Low Blue Mode(Lågt blått ljus)	Off (Av)/ Reading (Läser) / Office (Kontor) / Internet (Internet) / Multimedia (Multimedia)	Minskar den blå ljusvägen genom att kontrollera färgtemperaturen.	


	Overdrive	Off (Av)	Justera svarstiden.
		Weak (Svag)	
		Medium	
		Strong (Stark)	
		Boost (Förstärkning)	
	G-SYNC	On (På)/ Off (Av)	Inaktivera eller aktivera G-SYNC/Adaptive-Sync. Körningspåminnelse för G-SYNC/Adaptive-Sync: När funktionen G-SYNC/Adaptive-Sync är aktiverad kan det blinka i vissa spelmiljöer.
	Ramräknare	Av / HögerUpp / HögerNer / VänsterNer / VänsterUpp	Display V-frekvens på det valda hörnet
	MBR	0-20	Justera minskning av rörelseoskärpa.

OBS!

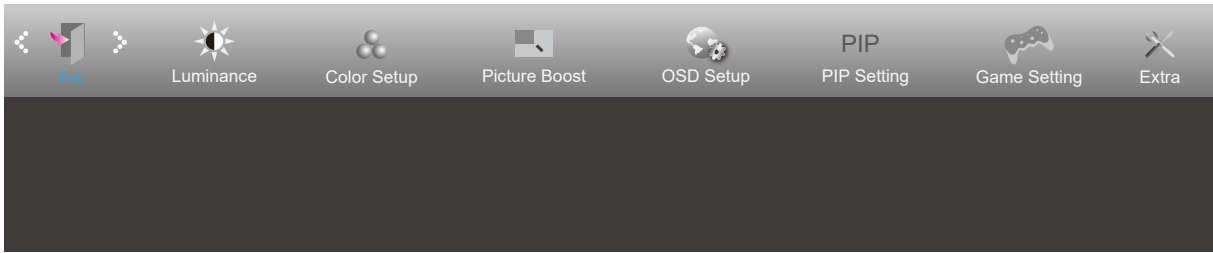
- 1) Funktionen MBR och Overdrive Boost är bara tillgängliga när G-SYNC/Adaptive-Sync är av och den vertikala frekvensen är uppe på 75 Hz.
- 2) Skärmens ljusstyrka minskar när du justerar MBR- eller Overdrivrutinsinställningen till Boost.
- 3) När "HDR-läge" under "luminans" är inställt på "non-off" kan objekten "Game Mode (Spelläge)", "Shadow Control (Skuggkontroll)", "Game Color (Spelfärg)", "Low Blue Light (Lågt blått ljus)" inte justeras.
- 4) När "HDR" under "Luminance (Luminans)" inte är avstängd, så kan "Spelläge", "Skuggkontroll", "Spelfärg", "Low Blue Light (Lågt blått ljus)", "MBR" och "Boost" inte justeras eller väljas under "Overdrive".

Extra



	Input Select (Välj Inmatning)		Välj insignalkälla
	Off timer (Avstängningstimer)	0-24 timmar	Välj avstängningstid
	DDC/CI	ja eller nej	Slå PÅ/AV DDC/CI-support
	Reset (Återställ)	ja eller nej	Återställ menyn till standard
	HDMI1	120Hz/144Hz	When using the PS2(3) ,XBOX or DVD player, please change the OSD setting to "120Hz"
	HDMI2	120Hz/144Hz	When using the PS2(3) ,XBOX or DVD player, please change the OSD setting to "120Hz"

Exit (Avsluta)



	Exit (Avsluta)		Avsluta huvudskärmen.
--	----------------	--	-----------------------

LED-indikation

Status	LED-lampans färg
Fullt strömläge	Vit
Aktiv avstängning	Orange

Felsökning

Problem och fråga	Möjliga lösningar
Ström-LED är inte PÅ	Kontrollera att strömbrytaren är PÅ och att elsladden är rätt isatt i ett jordat uttag och i bildskärmen.
Inga bilder på skärmen	<ul style="list-style-type: none"> • Är strömkabeln korrekt ansluten? Kontrollera att elsladdens anslutning och strömtillförseln. • Är kabeln riktigt isatt? (Ansluten via HDMI-kabel) Kontrollera HDMI-kabelns anslutning. (Ansluten via DP-kabel) Kontrollera DP-kabelns anslutning. * HDMI/DP-ingång är inte tillgängligt för alla modeller. • Om strömmen är påslagen, starta om datorn för att se startskärmen (inloggningsskärmen). Om startskärmen (inloggningsskärmen) visas, starta upp datorn i ett lämpligt läge (säkert läge för Windows 7/8/10) och ändra sedan grafikkortets frekvens. (Se Ställa in optimal upplösning) Om startskärmen (inloggningsskärmen) inte visas, kontakta ett servicecenter eller din återförsäljare. • Visas "Inmatning stöds inte" på skärmen? Detta meddelande visas när signalen från grafikkortet är högre än den maximala upplösning och frekvens som bildskärmen kan hantera. Justera maximal upplösning och frekvens till ett värde som bildskärmen kan hantera. • Kontrollera att drivrutinerna för AOC:s bildskärmar har installerats.
Suddig bild och problem med skuggbilder	Ställ in kontrast- och ljusstyrkekontrollerna. Tryck på autojustera. Kontrollera att du inte använder en förlängningssladd eller kopplingsdosa. Vi rekommenderar att du ansluter bildskärmen direkt till videokortets utgångskontakt på baksidan.
Bilden studsar, flimrar eller vågmönster uppträder på bilden	Flytta elektriska apparater som kan orsaka elektriska störningar så långt bort från bildskärmen som möjligt. Använd den högsta uppdateringsintervall din bildskärm klarar med den upplösning du använder.
Bildskärmen har fastnat i aktivt Av-läge"	Datorns strömbrytare kan inte sättas i PÅ-läge. Datorns videokort ska passa exakt i öppningen. Kontrollera att bildskärmens videokortkabel sitter ordentligt i datorn. Kontrollera bildskärmens vidokabel och se till att inga stift är böjda. Kontrollera att datorn fungerar genom att trycka på CAPS LOCK-tangenten på tangentbordet samtidigt som du tittar på LED-indikationen för CAPS LOCK. LED-indikationen ska TÄNDAS eller SLÄCKAS när du tryckt på CAPS LOCK-tangenten.
Någon av grundfärgerna saknas (RÖD, GRÖN eller BLÅ)	Kontrollera bildskärmens vidokabel och se till att inga stift är skadat. Kontrollera att bildskärmens videokortkabel sitter ordentligt i datorn.
Bilden har färgmissar (vit ser inte vit ut)	Justera RGB-färg eller välj önskad färg.
Horisontella eller vertikala störningar på skärmen	Använd Windows 7/8/10 avstängningsläge för att justera KLOCKA och FOKUS. Tryck för att autojustera.
Reglering och service	Se reglerings- och serviceinformation som finns i CD-handboken eller www.aoc.com (för att hitta modellen du köper i ditt land och för att hitta information om reglerings- och serviceinformation på support-sidan).

Specifikationer

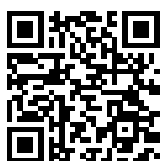
Allmänna specifikationer

Panel	Modellnamn	U32G3X/BK	
	Skärmtyp	TFT LCD-färgskärm	
	Visningsyta	80 cm diagonalt	
	Pixeltäthet	0,181mm (H) × 0,181mm (V)	
	Video	HDMI-gränssnitt, DP-gränssnitt	
	Display Color (Färgvisning)	1.07B ^[1]	
Övrigt	Horisontell frekvens	30k-255kHz	
	Horisontell skärmstorlek (maximal)	697.3056mm	
	Vertikal frekvens	48-144Hz	
	Vertikal skärmstorlek (maximal)	392.2344mm	
	Optimal förinställd upplösning	3840x2160@60Hz	
	Max resolution	3840x2160@144Hz ^[2]	
	Plug & Play	VESA DDC2B/CI	
	Strömkälla	100-240V~, 50/60Hz, 1.5A	
	Effektförbrukning	Typisk (standard ljusstyrka och kontrast)	40W
Max. (ljusstyrka = 100, kontrast = 100)		≤80W	
Vänteläge		≤0,3W	
Fysiska egenskaper	Anslutningstyp	HDMI/ DP/ Hörlursuttag	
	Signalkabeltyp	Borttagbar	
Miljö	Temperatur	Drift	0°C ~ 40°C
		Ur drift	-25°C ~ 55°C
	Luftfuktighet	Drift	10 ~ 85 % (utan kondens)
		Ur drift	5 % ~ 93% (utan kondens)
	Höjd	Drift	0 - 5 000 m (0 - 16404 fot)
		Ur drift	0 - 12 192 m (0 - 40000 fot)

[1] Color Bit table:

Signal Version Color Format Color Bit	HDMI2.1		DP1.4+DSC	
	YCbCr422 YCbCr420	YCbCr444 RGB	YCbCr422 YCbCr420	YCbCr444 RGB
	UHD 144Hz 10 bpc	V (NVIDIA CARD)	V (NVIDIA CARD)	V
UHD 144Hz 8 bpc	V	V	V	V
UHD 120Hz 10 bpc	V	V	V	V
UHD 120Hz 8 bpc	V	V	V	V
UHD 100Hz 10 bpc	V	V	V	V
UHD 100Hz 8 bpc	V	V	V	V
8 bpc/10 bpc	V	V	V	V

[2] In order to reach UHD 144Hz for DP signal input, a DSC-supported graphics card must be used. Visit the graphics card manufacturer's website for DSC support.



Förinställda visningslägen

STANDARD	UPPLÖSNING(±1Hz)	HORISONTELL FREKVENNS (kHz)	VERTIKAL FREKVENNS (Hz)
VGA	640x480@60Hz	31.469	59.94
	640x480@72Hz	37.861	72.809
	640x480@75Hz	37.5	75
SVGA	800x600@56Hz	35.156	56.25
	800x600@60Hz	37.879	60.317
	800x600@72Hz	48.077	72.188
	800x600@75Hz	46.875	75
XGA	1024x768@60Hz	48.363	60.004
	1024x768@70Hz	56.476	70.069
	1024x768@75Hz	60.023	75.029
SXGA	1280x1024@60Hz	63.981	60.02
	1280x1024@75Hz	79.976	75.025
WXGA+	1440x900@60Hz	55.935	59.887
WSXGA	1680x1050@60Hz	64.674	59.954
FHD	1920x1080@60Hz	67.5	60
	1920x1080@120Hz	135	120
QHD	2560x1440@120Hz	182.996	119.998
***	1920x2160@60Hz	133.293	59.988
UHD(HDMI Only)	3840x2160 @30Hz	67.5	30
UHD	3840x2160 @60Hz	133.3	60
	3840x2160 @75Hz	166.652	75
	3840x2160 @100Hz	222.2	100.001
	3840x2160 @120Hz	266.653	120.006
	3840x2160 @144Hz	319.994	143.989
IBM MODES			
DOS	720x400@70Hz	31.469	70.087
MAC MODES			
VGA	640x480@67Hz	35	66.667
SVGA	832x624@75Hz	49.725	74.551
XGA	1024x768@75Hz	60.241	74.927

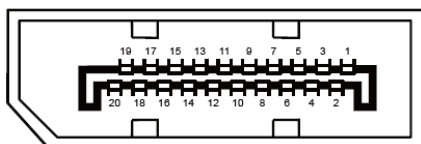
Obs! Enligt VESA-standarden kan det förekomma en viss avvikelse (+/-1 Hz) vid beräkning av uppdateringsfrekvensen (fältfrekvensen) för olika operativsystem och grafikkort. För att förbättra kompatibiliteten har den nominella uppdateringsfrekvensen för den här produkten avrundats. Se den faktiska produkten.

Stifttilldelningar



19 stift signalkabel för färgdisplay

Stift nr.	Signalnamn	Stift nr.	Signalnamn	Stift nr.	Signalnamn
1.	TMDS Data 2+	9.	TMDS-data 0-	17.	DDC/CEC jord
2.	TMDS Data 2 skärm	10.	TMDS-klocka +	18.	+5V ström
3.	TMDS-data 2-	11.	TMDS klockskärm	19.	Hot Plug-detektering
4.	TMDS Data 1+	12.	TMDS-klocka -		
5.	TMDS Data 1 skärm	13.	CEC		
6.	TMDS-data 1-	14.	Reserverad (N.C. på enhet)		
7.	TMDS Data 0+	15.	SCL		
8.	TMDS Data 0 skärm	16.	SDA		



20-stift signalkabel för färgdisplay

Stiftnr.	Signalnamn	Stiftnr.	Signalnamn
1	ML_Lane 3 (n)	11	GND
2	GND	12	ML_Lane 0 (p)
3	ML_Lane 3 (p)	13	CONFIG1
4	ML_Lane 2 (n)	14	CONFIG2
5	GND	15	AUX_CH(p)
6	ML_Lane 2 (p)	16	GND
7	ML_Lane 1 (n)	17	AUX_CH(n)
8	GND	18	Hot Plug-detektering
9	ML_Lane 1 (p)	19	Retur DP_PWR
10	ML_Lane 0 (n)	20	DP_PWR

Plug and Play

Plug & Play DDC2B-funktion

Denna bildskärm har VESA DDC2B-kapacitet i enlighet med VESA DDC STANDARD. Den ger bildskärmen möjlighet att informera värdsystemet om sin identitet och, beroende på vilken DDC-nivå som används, kommunicera ytterligare information om visningsmöjligheterna.

DDC2B är en tvåvägs datakanal som baseras på I2C-protokollet. Värden kan begära EDID-information över DDC2B-kanalen.