

AOC
GAMING



Návod na obsluhu LCD monitora
U32G3X/BK

www.aoc.com

©2023 AOC. All Rights Reserved.

HDMI[®]
HIGH-DEFINITION MULTIMEDIA INTERFACE

Bezpečnosť	1
Národné dohovory	1
Napájanie	2
Inštalácia	3
Čistenie	4
Iné	5
Inštalácia	6
Obsah balenia	6
Inštalácia stojana a základne	7
Prispôsobenie uhla sledovania	8
Pripojenie monitora	9
Pripojenie ramena pre montáž na stenu	10
Funkcia kompatibilná s G-SYNC	11
Funkcia Adaptive-Sync	12
HDR	13
Nastavenie	14
Aktivačné tlačidlá	14
OSD Setting (Nastavenie OSD)	15
Luminance (Svietivosť)	16
Color Setup (Nastavenie farieb)	17
Picture Boost (Zvýraznenie obrazu)	18
OSD Setup (Nastavenie OSD)	19
PIP Setting (Nastavenie funkcie PIP)	20
Game Setting (Nastavenie hry)	21
Extra (Ďalší)	23
Exit (Ukončiť)	24
Indikátor LED	25
Riešenie problémov	26
Špecifikácie	27
Všeobecné špecifikácie	27
Prednastavené režimy zobrazenia	28
Priradenie kolíkov	29
Plug and Play	30

Bezpečnosť

Národné dohovory

Nasledovné podkapitoly popisujú spôsob označovania poznámok, ktoré sú použité v tomto dokumente.

Poznámky, upozornenia a výstrahy

V rámci tohto dokumentu je možné, že text je doplnený ikonou a je vytlačený tučným alebo šikmým typom písma. Takéto bloky textu predstavujú poznámky, upozornenia a výstrahy a používajú sa tak, ako je to ďalej uvedené:



POZNÁMKA: POZNÁMKA označuje dôležitú informáciu, ktorá vám pomôže pri lepšom využití vášho počítačového systému.





UPOZORNENIE: UPOZORNENIE označuje možné poškodenie hardvéru, alebo stratu údajov a zároveň vám radí, ako predísť takémuto problému.




VÝSTRAHA: VÝSTRAHA signalizuje potenciál pre ublíženie na zdraví a uvádza spôsob, ako predísť problému. Niektoré výstrahy sa môžu zobrazovať v alternatívnom formáte a môžu byť bez sprievodnej ikony. V takýchto prípadoch je takéto špecifické prezentovanie výstrahy v súlade s nariadením regulačného orgánu.


Napájanie

 Monitor by mal byť prevádzkovaný s pripojením iba k takému zdroju napájania, aký je uvedený na štítku. Ak si nie ste istí druhom sieťového napájania, ktorý je v rámci vašej domácnosti, túto náležitosť prekonzultujte s vaším predajcom alebo s miestnym dodávateľom energie.

 Monitor je vybavený trojkolíkovou uzemnenou zástrčkou, zástrčkou s tretím (uzemňovacím) kolíkom. Táto zástrčka je vhodná jedine pre uzemnený sieťový výstup, a to z bezpečnostných dôvodov. Ak do vašej zásuvky nedokážete zastrčiť trojžilovú zástrčku, požiadajte o inštaláciu vhodnej zásuvky elektrotechnika, alebo na bezpečné uzemnenie zariadenia použite adaptér. Nepodceňujte bezpečnostnú funkciu uzemnenej zástrčky.

 Jednotku odpojte počas búrky, v rámci ktorej sa vyskytujú blesky, alebo v prípade, ak zariadenie nepoužívate počas dlhších časových období. Týmto ochránite monitor pred poškodením spôsobeným nárazovými prúdmi.

 Nepreťažujte zásuvkové lišty a predlžovacie káble. Preťaženie môže zapríčiniť vznik požiaru alebo zasiahnutie elektrickým prúdom.

 Aby ste zabezpečili uspokojujúcu činnosť, monitor používajte iba v spojení s počítačmi uvedenými v zozname UL, a to takými, ktoré majú vhodne nakonfigurované objímky s vyznačeným striedavým prúdom 100 až 240 V pri napätí min. 5A.

 Stenová zásuvka by mala byť nainštalovaná v blízkosti zariadenia a mala by byť ľahko prístupná.

Inštalácia

! Monitor neumiestňujte na nestabilný vozík, stojan, trojnožku, konzolu alebo stolík. V prípade pádu monitora môže dôjsť k poraneniu osoby a môže taktiež dôjsť k vážnemu poškodeniu výrobku. Používajte iba vozík, stojan, trojnožku, konzolu alebo stolík odporúčaný výrobcom alebo predávaný spolu s výrobkom. Počas inštalácie výrobku dodržiavajte pokyny výrobcu a používajte montážne doplnky odporúčané výrobcom. Kombináciu výrobku s vozíkom premiestňujte opatrne.

! Do štrbiny na skrinke monitora nikdy nezasúvajte žiadny predmet. Mohlo by to spôsobiť poškodenie súčastí obvodov, čoho následkom by bol vznik požiaru alebo zasiahnutie elektrickým prúdom. Nikdy na monitor nerozlievajte tekutiny.

! Prednú časť výrobku nekladte na podlahu.

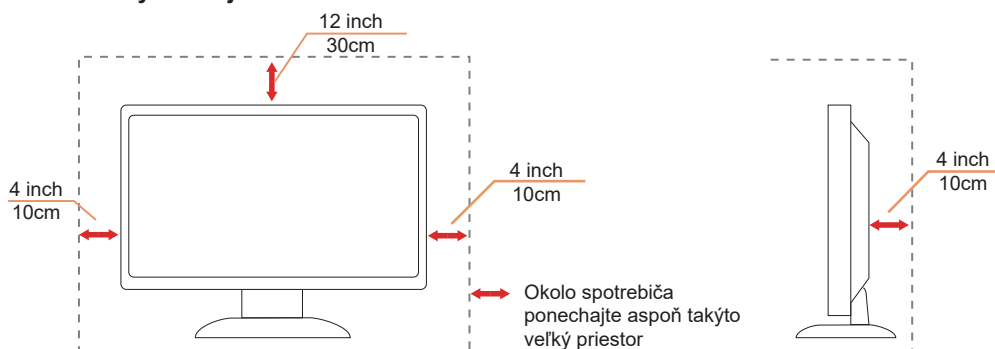
! Pri montáži monitora na stenu alebo na policu používajte iba montážnu súpravu schválenú výrobcom a postupujte podľa návodu, ktorý montážna súprava obsahuje.

! Aby nedošlo k možnému poškodeniu, napríklad odlúpenie panela od rámika, monitor nesmie byť sklonený nadol viac ako o 5 stupňov. Ak je prekročený maximálny uhol 5-stupňového sklonenia nadol, záruka sa nevzťahuje na poškodenie monitora.

! Okolo monitora nechajte voľné miesto, ako je to znázornené nižšie. V opačnom prípade nebude cirkulovanie vzduchu dostatočné, pričom prehrievanie môže spôsobiť vznik požiaru alebo poškodenie monitora.

Pokiaľ monitor inštalujete na stenu alebo na stojan, pozrite si dolu uvedené odporúčané miesta na ventiláciu okolo monitora:

Nainštalovaný so stojanom



Čistenie

! Skrinku čistite pravidelne tkaninou. Na zotretie nečistôt môžete použiť jemný čistiaci prostriedok; použite ho namiesto silného čistiaceho prostriedku, ktorý spôsobí poleptanie skrinky výrobku.

! Počas čistenia dávajte pozor, aby sa do výrobku čistiaci prostriedok nedostal. Tkanina na čistenie by nemala byť veľmi drsná, pretože by mohlo dôjsť k poškrabaniu povrchu obrazovky.

! Pred čistením výrobku odpojte sieťový kábel.



Iné

 Ak z výrobku uniká nezvyčajný zápach, zvuk alebo dym, odpojte OKAMŽITE sieťovú zástrčku od prívodu elektrickej energie a spojte sa so servisným strediskom.

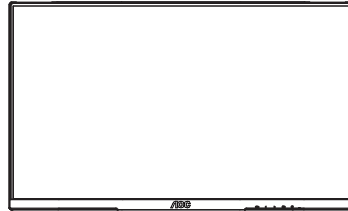
 Zabezpečte, aby neboli vetracie otvory zakryté stolom alebo závesmi.

 Počas prevádzky nevystavujte LCD monitor prudkým vibráciám alebo podmienkam s veľkými nárazmi.

 Neudierajte ani nehádzte monitorom počas prevádzky alebo prepravy.

Inštalácia

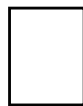
Obsah balenia



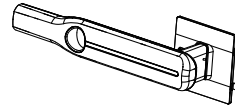
Monitor



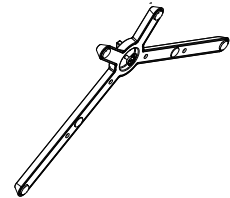
Quick Start Guide



Warranty card



Stand



Base



Power Cable



HDMI Cable



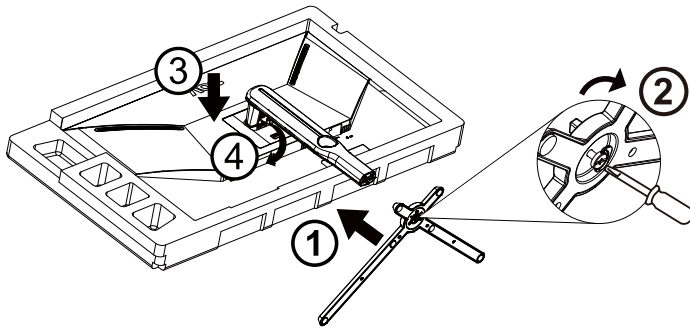
DP Cable

*Všetky typy signálnych káblov nebudú dodané pre všetky krajiny a regióny. Overte si túto skutočnosť u miestneho predajcu alebo v zastúpení spoločnosti AOC.

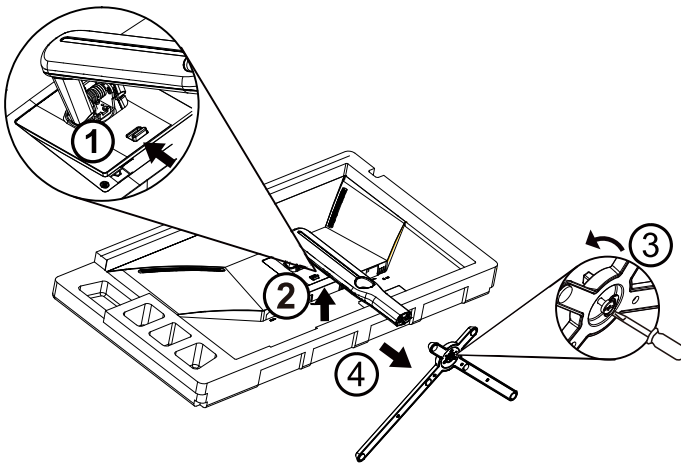
Inštalácia stojana a základne

Základňu nainštalujte alebo demontujte podľa dolu uvedených krokov.

Inštalácia:



Demontáž:

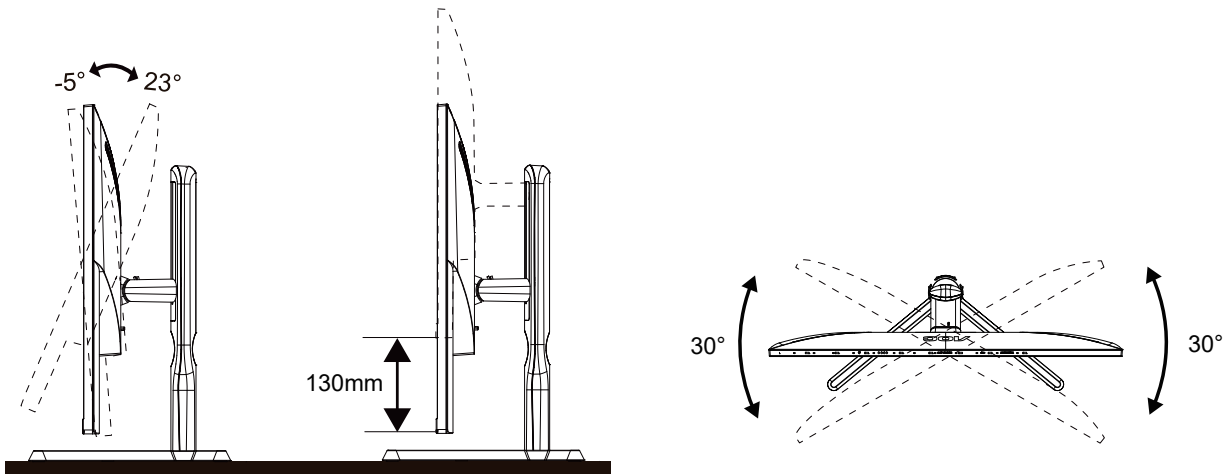


Prispôsobenie uhla sledovania

Pre optimálne pozieranie sa odporúča pozerat' sa na celú plochu monitora; následne prispôsobte uhol monitora podľa svojich vlastných preferencií.

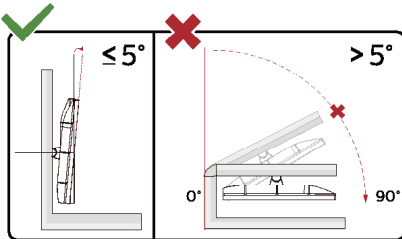
Pridržiavajte stojan, a tak pri zmene uhla monitora neprevalíte monitor.

Monitor môžete nastaviť podľa nižšie uvedených hodnôt:



POZNÁMKA:

Pri nastavovaní uhla sa nedotýkajte LCD obrazovky. Mohlo by to spôsobiť poškodenie alebo zničenie LCD obrazovky.



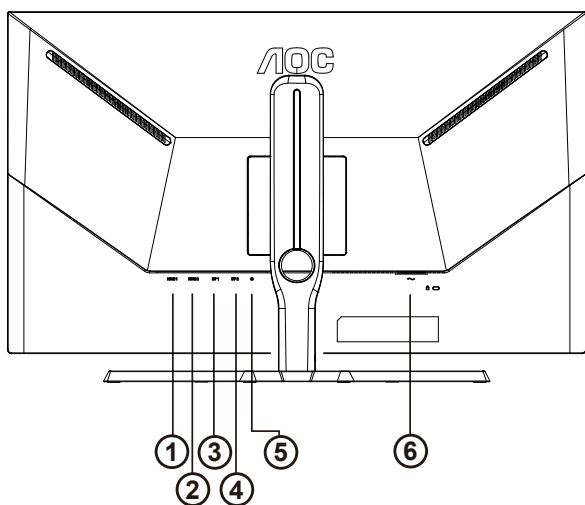
* Dizajn displeja sa môže líšiť od tých, ktoré sú znázornené na obrázku.

Varovanie

- Aby nedošlo k možnému poškodeniu obrazovky, ako napríklad odlúpenie panela, monitor nesmie byť sklonený nadol viac ako o 5 stupňov.
- Pri nastavovaní uhla monitora netlačte na obrazovku. Uchopte len rámik.

Pripojenie monitora

Pripojenia káblov na zadnej strane monitora a počítača:



1. HDMI1
2. HDMI2
3. DP1
4. DP2
5. Slúchadlá
6. Napájanie

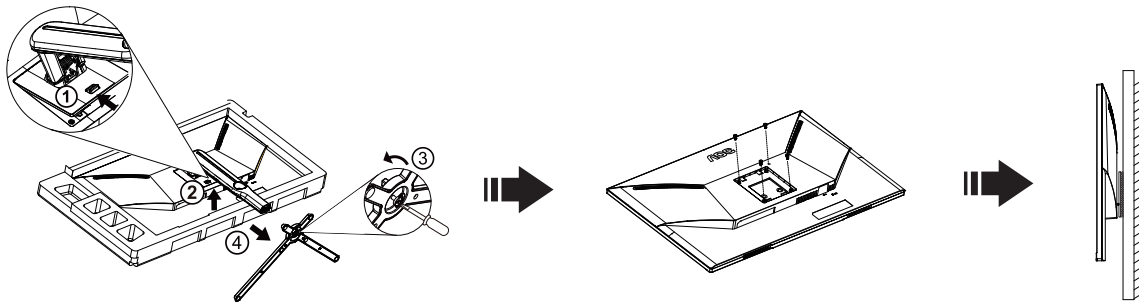
Pripojenie k PC

1. Pevne pripojte napájací kábel do zadnej časti monitora.
2. Vypnite počítač a odpojte napájací kábel.
3. Pripojte kábel na prenos signálu monitora k videokonektoru v zadnej časti počítača.
4. Pripojte napájací kábel počítača a monitora do sieťovej zásuvky.
5. Zapnite počítač a monitor.

Ak sa na monitore zobrazí obraz, inštalácia je ukončená. Ak sa obraz nezobrazí, pozrite si časť Riešenie problémov. Aby ste ochránili zariadenie, vždy pred pripájaním vypnite počítač a LCD monitor.

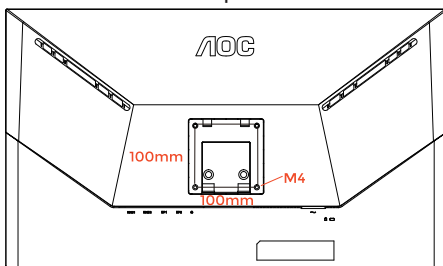
Pripojenie ramena pre montáž na stenu

Príprava pre inštaláciu doplnkového ramena určeného pre montáž na stenu.

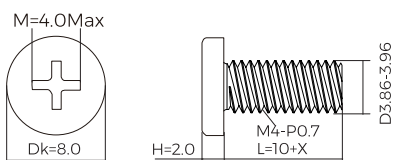



Tento monitor je možné namontovať na stenu prostredníctvom ramena určeného pre montáž na stenu, ktoré si môžete zakúpiť zvlášť. Pred montážou odpojte prívod energie. Postupujte podľa týchto krokov:

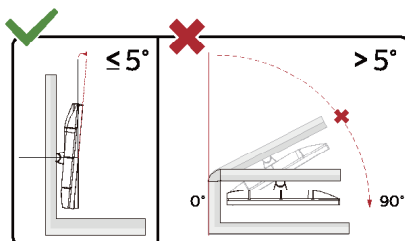
1. Odmontujte základňu.
2. Pri montáži ramena určeného pre montáž na stenu postupujte podľa návodu výrobcu.
3. Umiestnite rameno určené pre montáž na stenu na zadnú stranu monitora. Polohu otvorov na ramene dajte do súladu s otvormi na zadnej strane monitora.
4. Do otvorov vložte 4 skrutky a utiahnite ich.
5. Opätovne pripojte káble. Pozrite pokyny pripevnenia na stene, ktoré nájdete v návode, ktorý je súčasťou doplnkového ramena určeného pre montáž na stenu.



Specification of wall hanger screws: M4*(10+X)mm (X=Thickness of Wall mount bracket)



 Poznámka: Na všetkých modeloch nie sú k dispozícii otvory pre skrutky držiaka VESA. Poradte sa s predajcom alebo servisným strediskom AOC.



* Dizajn displeja sa môže líšiť od tých, ktoré sú znázornené na obrázku.

Varovanie

- Aby nedošlo k možnému poškodeniu obrazovky, ako napríklad odlúpenie panela, monitor nesmie byť sklonený nadol viac ako o 5 stupňov.
- Pri nastavovaní uhla monitora netlačte na obrazovku. Uchopte len rámik.

Funkcia kompatibilná s G-SYNC

1. Funkcia kompatibilná s G-SYNC pracuje s DP
2. Ak si chcete vychutnávať zážitok z dokonalého hrania s G-SYNC, budete si musieť zakúpiť samostatnú kartu NVIDIA GPU, ktorá podporuje G-SYNC.

Požiadavky na systém G-sync

Stolný počítač pripojený k monitoru G-SYNC:

Podporované grafické karty: G-SYNC má jedinečné grafické karty NVIDIA GeForce® GTX 650 Ti BOOST alebo vyššie.

Ovládač: R340.52 alebo novší

Operačný systém:

Windows 10

Windows 8.1

Windows 7

Požiadavky na systém: Musí byť podporovaný DisplayPort 1.2 GPU.

prenosný počítač pripojený k monitoru G-SYNC:

Podporované grafické karty: NVIDIA GeForce® GTX 980M, GTX 970M, GTX 965M GPU alebo vyššie grafické karty

Ovládač: R340.52 alebo vyšší

Operačný systém:

Windows 10

Windows 8.1

Windows 7

Požiadavky na systém: Musí byť podporovaný DisplayPort 1.2 ovládaný priamo z GPU.

Pre viac informácií týkajúcich sa NVIDIA G-SYNC navštívte lokalitu: <https://www.nvidia.cn/>

Funkcia Adaptive-Sync

1. Funkcia Adaptive-Sync pracuje s DP/HDMI
2. Kompatibilná grafická karta: Nižšie je uvedený odporúčaný zoznam, ktorý tiež môžete nájsť na internetovej stránke www.AMD.com

Grafické karty

- Radeon™ RX Vega série
- Radeon™ RX 500 série
- Radeon™ RX 400 série
- Radeon™ R9/R7 300 série (R9 370/X, R7 370/X, R7 265 except)
- Radeon™ Pro Duo (2016)
- Radeon™ R9 Nano série
- Radeon™ R9 Fury série
- Radeon™ R9/R7 200 série (R9 270/X, R9 280/X except)

Procesory

- AMD Ryzen™ 7 2700U
- AMD Ryzen™ 5 2500U
- AMD Ryzen™ 5 2400G
- AMD Ryzen™ 3 2300U
- AMD Ryzen™ 3 2200G
- AMD PRO A12-9800
- AMD PRO A12-9800E
- AMD PRO A10-9700
- AMD PRO A10-9700E
- AMD PRO A8-9600
- AMD PRO A6-9500
- AMD PRO A6-9500E
- AMD PRO A12-8870
- AMD PRO A12-8870E
- AMD PRO A10-8770
- AMD PRO A10-8770E
- AMD PRO A10-8750B
- AMD PRO A8-8650B
- AMD PRO A6-8570
- AMD PRO A6-8570E
- AMD PRO A4-8350B
- AMD A10-7890K
- AMD A10-7870K
- AMD A10-7850K
- AMD A10-7800
- AMD A10-7700K
- AMD A8-7670K
- AMD A8-7650K
- AMD A8-7600
- AMD A6-7400K

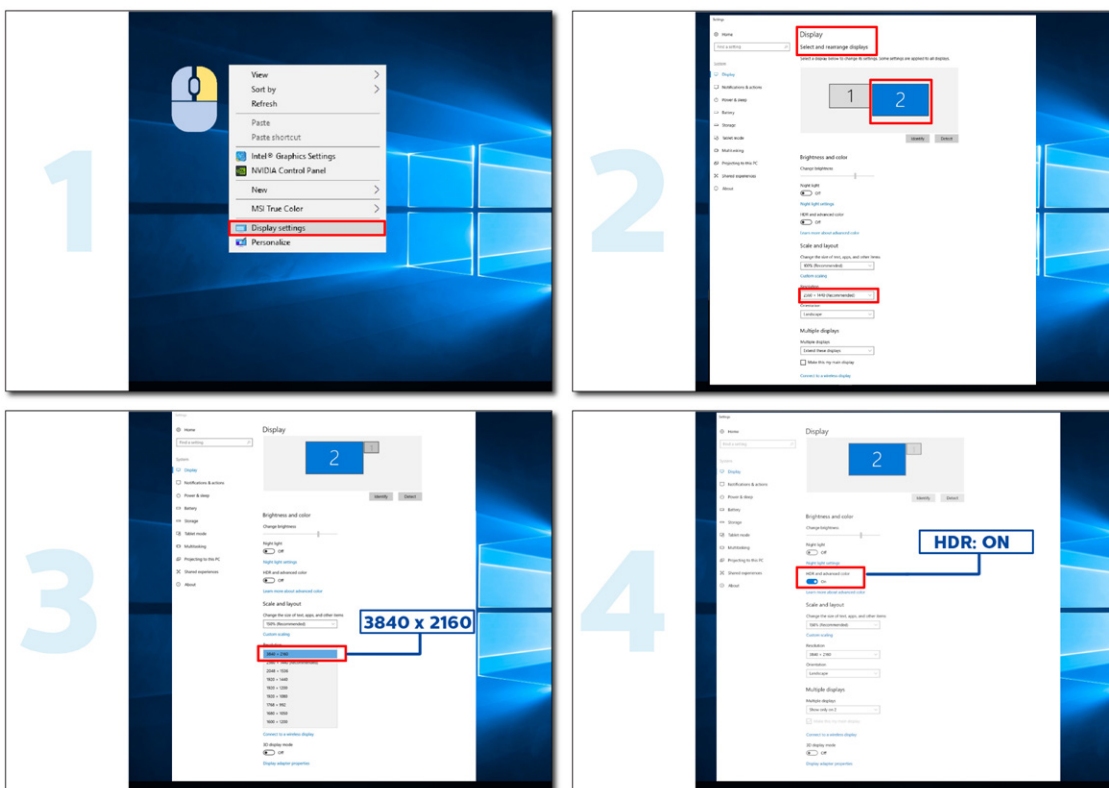
HDR

Zariadenie je kompatibilné so vstupnými signálmi vo formáte HDR10.

Ak sú prehrávač aj obsah kompatibilné, displej môže automaticky aktivovať funkciu HDR. Informácie o kompatibilitě vášho zariadenia a obsahu získate od výrobcu zariadenia a poskytovateľa obsahu. Ak nepožadujete automatické aktivovanie funkcie HDR, zvolte „Vyp.“.

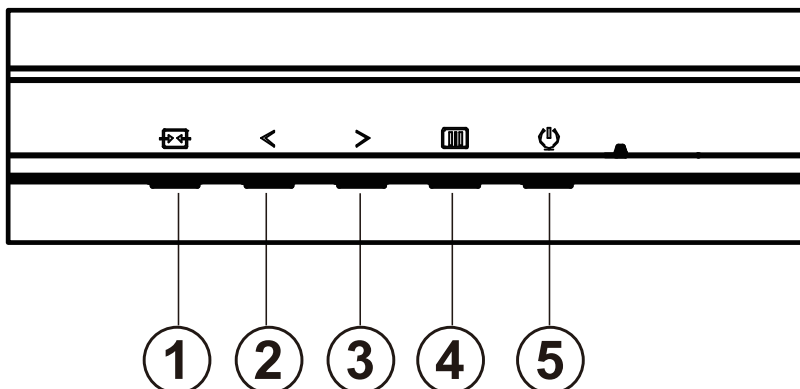
Upozornenie:

1. Pre rozhranie DisplayPort/HDMI sa vo verziách systému WIN10 nižších (starších) než V1703 nepožaduje žiadne špeciálne nastavenie.
2. V systéme WIN10 verzii V1703 je dostupné len rozhranie HDMI a rozhranie DisplayPort nefunguje.
3. 3840 x 2160 pri 50 Hz/60 Hz navrhnuté iba pre prehrávač Blu-ray, Xbox a PlayStation.
 - a. Rozlíšenie displeja je nastavené na hodnotu 3840*2160 a funkcia HDR je predvolene nastavená na možnosť Zap.
 - b. Po zapnutí aplikácie možno najlepší HDR efekt dosiahnuť s rozlíšením zmeneným na hodnotu 3840*2160 (ak je k dispozícii).



Nastavenie

Aktivačné tlačidlá



1	Zdroj/Ukončiť
2	Herný režim
3	Kruhový bod
4	Ponuka/Ukončiť
5	Napájanie

Ponuka/Zadať

Stlačením zobrazíte OSD alebo potvrdíte výber.

Napájanie

Stlačením tlačidla Zapnutie zapnete/vypnete monitor.

Kruhový bod

Ak nie je k dispozícii OSD, stlačením tlačidla Kruhový bod zobrazíte/skryjete Kruhový bod.

Herný režim

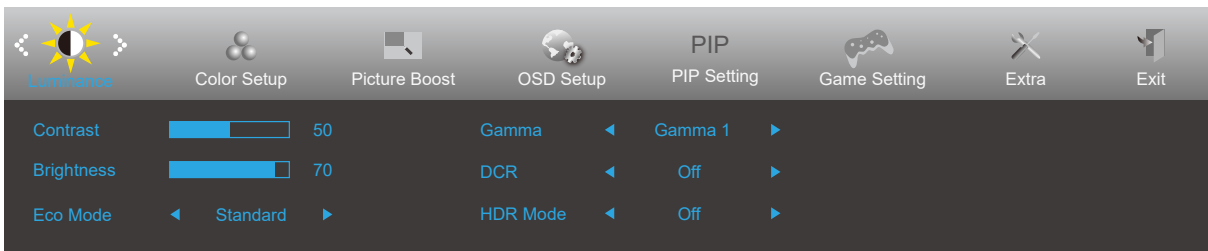
Ak neexistuje žiadna ponuka OSD, stlačením tlačidla „< Left“ (Vľavo) otvorte funkciu režimu pre hry a potom stlačením klávesu „< Left“ (Dolava) alebo „> Right“ (Doprava) vyberte režim pre hry (FPS, RTS, Preteky, Hra 1, Hra 2 alebo Hra 3) v závislosti od rôznych typov hier.






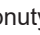


Source/Exit (Zdroj/Ukončiť)

Keď je ponuka na obrazovke zatvorená, tlačidlo Source/Exit Source (Zdroj/Ukončiť) bude fungovať ako klávesová skratka Source (Zdroj).

OSD Setting (Nastavenie OSD)

Základné a jednoduché pokyny ohľadne tlačidiel ovládacích prvkov.

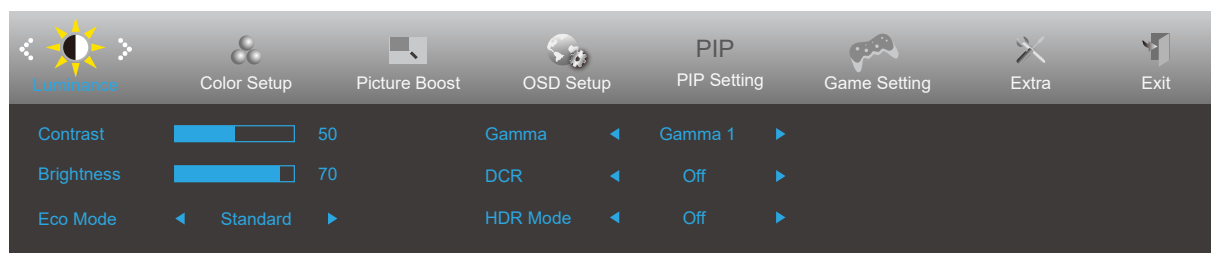










- 1). Stlačením **tlačidla MENU (Ponuka)**  zaktivujete okno s OSD.
- 2). Stlačením **Left (Doľava)** < alebo **Right (Doprava)** > sa môžete pohybovať v rámci funkcií. Keď je požadovaná funkcia zvýraznená, stlačením **tlačidla MENU (Ponuka)**  ju aktivujete. Stlačením tlačidla **Left (Doľava)** < alebo **Right (Doprava)** > sa môžete pohybovať v rámci funkcií vedľajšej ponuky. Keď je požadovaná funkcia zvýraznená, stlačením **tlačidla MENU (Ponuka)**  ju zaktivujete.
- 3). Stlačte tlačidlo **Left (Doľava)** < alebo **Right (Doprava)** >, aby ste zmenili nastavenia pre zvolenú funkciu. Ak chcete ukončiť, stlačte tlačidlo **Exit (Ukončiť)** . Ak si želáte prispôbiť akúkoľvek inú funkciu, zopakujte kroky 2 – 3.
- 4). Funkcia zablokovania OSD: Za účelom zablokovania OSD stlačte a podržte stlačené tlačidlo **MENU (Ponuka)** , a to počas doby, kedy je monitor vypnutý; následne stlačte tlačidlo **Napájanie**  a monitor zapnite. Za účelom odblokovania OSD stlačte a podržte stlačené tlačidlo **MENU (Ponuka)** , a to počas doby, kedy je monitor vypnutý; následne stlačte tlačidlo **Napájanie**  a monitor zapnite.

Poznámky:

- 1). Ak má výrobok len signálny vstup, položku „Výber vstupu“ nemožno upraviť.
- 2). Režimy ECO (okrem režimu Štandardné), DCR, DCB a Zvýraznenie obrazu pre tieto štyri stavy, keď môže existovať iba jeden stav.

Luminance (Svietivosť)



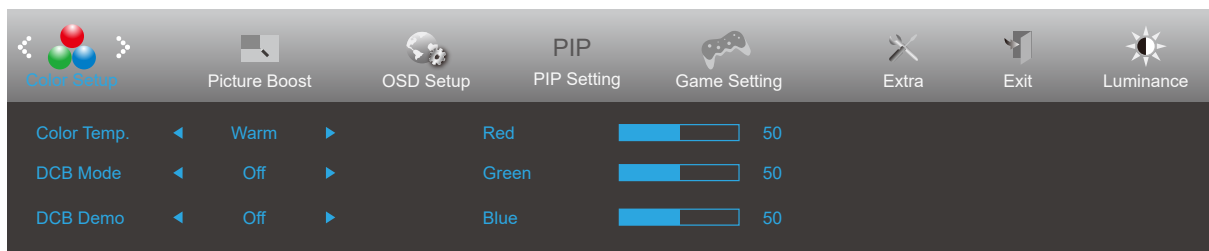
	Contrast (Kontrast)	0-100		Kontrast na základe digitálneho registra.
	Brightness (Jas)	0-100		Nastavenie podsvietenia
	Eco Mode (Úsporný režim)	Standard (Štandardný)	<input checked="" type="checkbox"/>	Štandardný režim
		Text		Režim textu
		Internet		Režim internetu
		Game (Hra)		Režim pre hry
		Movie (Film)		Režim film
		Sports (Šport)		Režim pre šport
		Reading		Režim pre reading
		Uniformity		Režim Uniformity
	Gamma	Gamma1	Nastavenie na Gamma 1	
		Gamma2	Nastavenie na Gamma 2	
		Gamma3	Nastavenie na Gamma 3	
	DCR	Off (Vyp.)	<input type="checkbox"/>	Deaktivovanie dynamického kontrastného pomeru
On (Zap.)		<input checked="" type="checkbox"/>	Aktivovanie dynamického kontrastného pomeru	
HDR	Off / DisplayHDR / HDR Picture / HDR Movie / HDR Game		Nastavte profil HDR podľa svojich požiadaviek na používanie. Poznámka: Keď sa zistí obsah HDR, zobrazí sa možnosť HDR na nastavenie.	
HDR Mode	Off / HDR Picture / HDR Movie / HDR Game		Optimalizované pre farbu a kontrast obrazu, ktorý simuluje efekt HDR. Poznámka: Keď sa nezistí obsah HDR, zobrazí sa možnosť režimu HDR na nastavenie.	


Poznámky:

Keď je „režim HDR“ nastavený na „nevypnúť“, položky „Kontrast“, „Jas“ a „Gamma“ sa nebudú dať nastaviť.

Keď je „HDR“ v ponuke „Luminance (Svietivosť)“ nastavené na non-off (nie vypnuté), nemožno upravovať žiadne položky v ponuke „Svetelnosť“.

Color Setup (Nastavenie farieb)

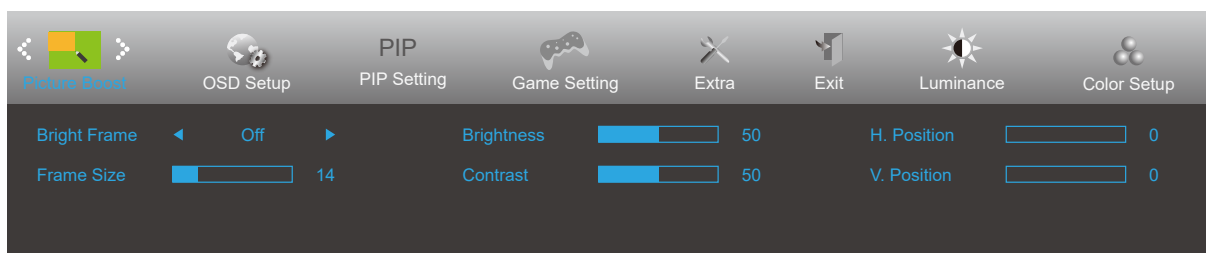



	Color Temp. (Teplota farieb)	Warm (Teplé)		Vyvolanie teplého teplotného stupňa farieb z EEPROM.
		Normal (Štandardné)		Vyvolanie normálneho teplotného stupňa farieb z EEPROM.
		Cool (Studené)		Vyvolanie studeného teplotného stupňa farieb z EEPROM.
		sRGB		Vyvolanie teplotného stupňa farieb SRGB z EEPROM.
		User (Vlastné)		Vyvolanie Užívateľská teplota farieb z EEPROM.
	DCB Mode (Režim DCB)	Full Enhance (Plné)	zapnúť alebo vypnúť	Zablokovať alebo aktivovať režim úplného zlepšenia
		Nature Skin (Prirodzená pokožka)	zapnúť alebo vypnúť	Zablokovať alebo aktivovať režim prirodzenej pokožky
		Green Field (Zelené pole)	zapnúť alebo vypnúť	Zablokovať alebo aktivovať režim zelenej lúky
		Sky-blue (Azúrová)	zapnúť alebo vypnúť	Zablokovať alebo aktivovať režim blankytnej modrej
		AutoDetect (Automaticky)	zapnúť alebo vypnúť	Zablokovať alebo aktivovať režim automatického zisťovania
	DCB Demo (Ukážka DCB)	Zapnúť alebo vypnúť		Aktivuje alebo deaktivuje ukážku
	Red (Červená)	0-100	Získanie červenej z digitálneho registra.	
	Green (Zelená)	0-100	Získanie zelenej z digitálneho registra.	
Blue (Modrá)	0-100	Získanie modrej z digitálneho registra.		

Poznámky:

Keď je „režim HDR“/„HDR“ pod položkou „Svietivosť“ nastavený na „nevypnúť“ všetky položky pod položkou „Nastavenie farieb“ sa nebudú dať nastaviť.

Picture Boost (Zvýraznenie obrazu)



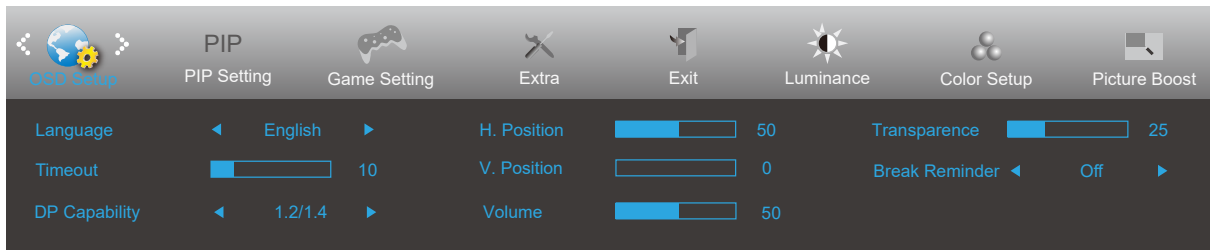
	Bright Frame (Jasný rám)	zapnúť alebo vypnúť	Zablokovanie alebo aktivovanie jasného rámu
	Frame Size (Veľkosť rámu)	14-100	Nastavenie veľkosti rámu
	Brightness (Jas)	0-100	Nastavenie jasnosti rámu
	Contrast (Kontrast)	0-100	Nastavenie kontrastu rámu
	H. position (Horizontálna poloha)	0-100	Nastavenie horizontálnej polohy rámu
	V. position (Vertikálna poloha)	0-100	Nastavenie vertikálnej polohy rámu


Poznámka:

Slúži na nastavenie jasnosti, kontrastu a polohy jasného rámu pre lepšie zážitky z pozerania.

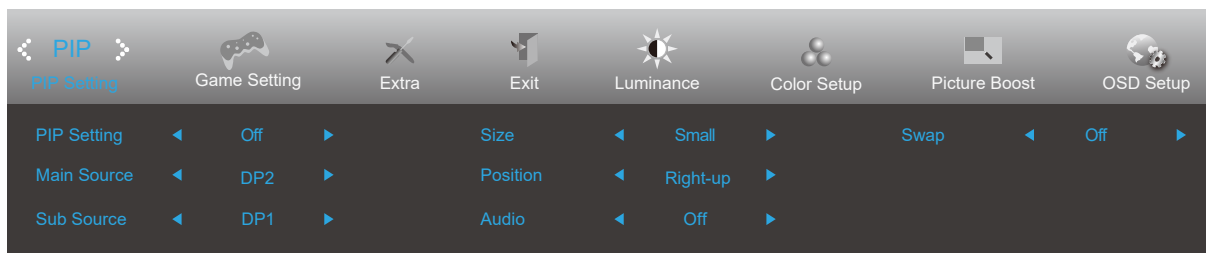
Keď je „režim HDR“, HDR“ pod položkou „Svietivosť“ nastavený na „nevypnúť“ všetky položky pod položkou „Picture Boost (Zvýraznenie obrazu)“ sa nebudú dať nastaviť.

OSD Setup (Nastavenie OSD)



	Language (Jazyk)		Voľba jazyka pre OSD
	Timeout (Časový interval vypnutia)	5-120	Nastavenie časového intervalu vypnutia pre OSD
	DP Capability (Kapacita DP)	1.1/1.2/1.4	Ak obrazový obsah DP podporuje DP1.2/1.4, prosím, zvolte DP1.2/1.4 pre položku Kapacita DP; v opačnom prípade zvolte DP1.1. Upozorňujeme, že iba DP1.2/1.4 podporuje funkciu bez synchronizácie
	H. Position (Horizontálna poloha)	0-100	Nastavenie horizontálnej polohy ponuky na obrazovke
	V. Position (Vertikálna poloha)	0-100	Nastavenie vertikálnej polohy ponuky na obrazovke
	Volume (Hlasitosť)	0-100	Nastavenie hlasitosti.
	Transparence (Priehľadnosť)	0-100	Nastavenie priehľadnosti OSD
	Break Reminder (Pripomenutie ohľadne prestávky)	zapnúť alebo vypnúť	Pripomenutie prestávky, ak používateľ pracuje nepretržite viac ako 1 hodinu.

PIP Setting (Nastavenie funkcie PIP)



PIP	PIP	Off (Vyp.) / PIP / PBP	Aktivovanie alebo deaktivovanie funkcie PIP alebo PBP.
	Main Source (Hlavný zdroj)	HDMI1 , HDMI2 , DP1 , DP2	Slúži na voľbu hlavného zdroja obrazovky.
	Sub Source (Podriadený zdroj)	HDMI1 , HDMI2 , DP1 , DP2	Slúži na voľbu podriadeného zdroja obrazovky.
	Size (Veľkosť)	Small (Malá) / Middle (Stredná) / Large (Veľká)	Slúži na voľbu veľkosti obrazovky.
	Position (Poloha)	Right-up (Vpravo hore)	Slúži na nastavenie polohy obrazovky.
		Right-down (Vpravo dolu)	
		Left-up	
		Left-down	
Audio (Zvuk)	On (Zap.): Zvuk PIP	Slúži na aktivovanie a deaktivovanie nastavenia zvuku.	
	Off (Vyp.): Hlavný zvuk		
Swap (Prepnúť)	On (Zap.): Prepnúť	Slúži na prepnutie zdroja obrazovky.	
	Off (Vyp.): Žiadna činnosť		

Poznámka:

1) Keď je „HDR“ v ponuke „Luminance (Svietivosť)“ nastavené na non-off (nie vypnuté), nemožno upravovať žiadne položky v ponuke „PIP Setting (Nastavenie funkcie PIP)“.

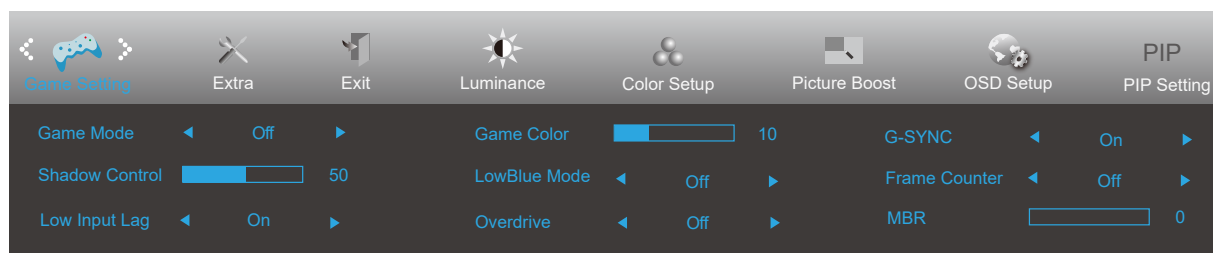
2) Keď je zapnutá možnosť PBP/PIP, kompatibilita zdroja vstupu Hlavný zdroj/vedľajší zdroj je nasledovná :


PBP		Main source			
		HDMI1	HDMI2	DP1	DP2
Sub source	HDMI1	V	V	V	V
	HDMI2	V	V	V	V
	DP1	V	V	V	V
	DP2	V	V	V	V

PIP		Main source			
		HDMI1	HDMI2	DP1	DP2
Sub source	HDMI1	V	V	V	V
	HDMI2	V	V	V	V
	DP1	V	V	V	V*
	DP2	V	V	V*	V

*: When set to PIP, and DP1 and DP2 are input as both primary and secondary screen sources, one of the DP interfaces supports up to UHD 120Hz 8bit (RGB or YCbCr 444 format) or UHD 144Hz 8bit (YCbCr 422 or 420 format).

Game Setting (Nastavenie hry)



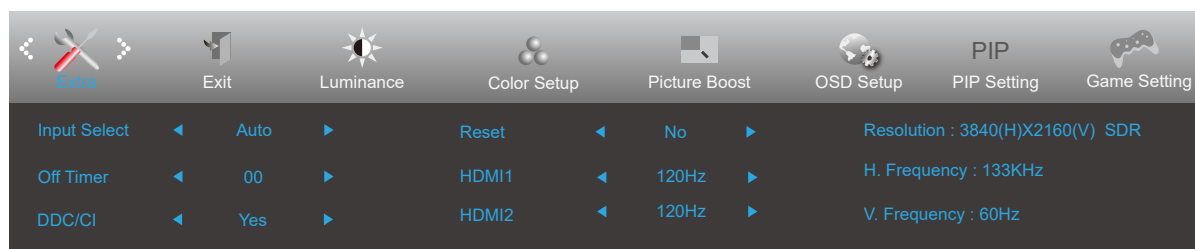
	Game Mode (Režim pre hry)	Off (Vyp.)	Žiadna optimalizácia podľa hry Smart Image
		FPS	Na hranie hier FPS (strelci z pohľadu prvej osoby). Vylepšuje detaily čiernej farby na tmavom motíve.
		RTS	Na hranie hier RTS (stratégia v reálnom čase). Zlepšuje kvalitu obrazu.
		Racing (Preteky)	Na hranie pretekárskych hier. Poskytuje najrýchlejší čas odozvy a vysokú sýtosť farieb.
		Gamer 1 (Hra 1)	Nastavenia predvoľby používateľa sú uložené ako Hra 1.
		Gamer 2 (Hra 2)	Nastavenia predvoľby používateľa sú uložené ako Hra 2.
		Gamer 3 (Hra 3)	Nastavenia predvoľby používateľa sú uložené ako Hra 3.
	Shadow Control (Ovládanie tieňovania)	0-100	Predvolená hodnota ovládania tieňovania je 50; koncový používateľ môže potom túto hodnotu zmeniť z 50 na 100 alebo 0 s cieľom zvýšiť kontrast jasného obrazu. 1. Ak je obraz veľmi tmavý na jasné prezeranie detailov, jasný obraz získate, keď hodnotu 50 zmeníte na 100. 2. Ak je obraz veľmi bledý na jasné prezeranie detailov, jasný obraz získate, keď hodnotu 50 zmeníte na 0.
	Low input Lag (Oneskorenie pri nízkom príkone)	On (Zap.)/ Off (Vyp.)	Na zníženie oneskorenia pri nízkom príkone vypnite snímkovú medzipamäť
	Game Color (Farby hry)	0-20	Farby hry poskytujú 0 až 20-stupňov pre nastavenie úrovne šedej na zlepšenie detailov obrazu
	LowBlue Mode(Režim Slabé modré svetlo)	Vypnutie/Multimédia/ Internet/Kancelária/ Čítanie	Zníženie vlny modrého svetla regulovaním teploty farieb.
	Overdrive (OverDrive)	Off (Vyp.)	Služi na nastavenie doby odozvy.
Weak (Slabá)			
Medium (Stredná)			
Strong (Silné)			
Boost			
G-SYNC	On (Zap.) / Off (Vyp.)	Vypnutie alebo zapnutie funkcie G-SYNC/ Adaptive-Sync. Upomienka na spustenie G-SYNC/Adaptive-Sync: Keď je povolená funkcia G-SYNC/Adaptive-Sync, v niektorých herných prostrediach sa môže vyskytovať blikanie	
Počítadlo snímok	Vypnuté/Vpravo hore/ Vpravo dolu/Vľavo dolu/ Vľavo hore	Zobrazenie vertikálnej frekvencie pre zvolený roh	
MBR	0-20	Upravte redukciu rozmazaného pohybu.	


POZNÁMKA:

1) Funkcie MBR a Overdrive Boost sú dostupné, len ak je funkcia G-SYNC/Adaptive-Sync vypnutá a vertikálna frekvencia je nastavená na hodnotu do 75 Hz.

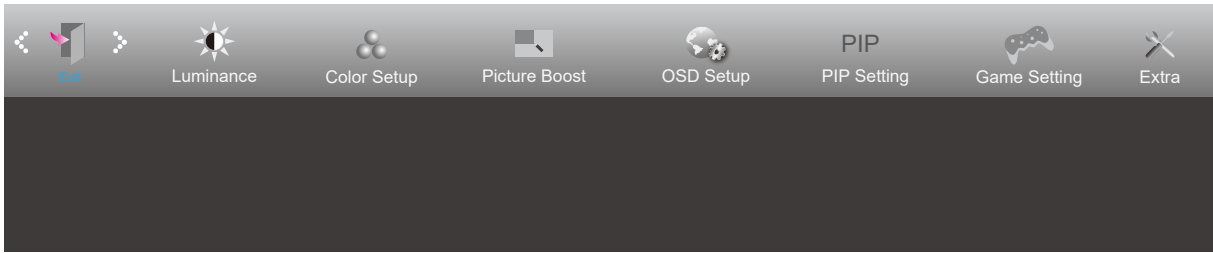
- 2) Jas obrazovky sa zníži pri nastavovaní MBR alebo pri nastavení ovládača Príliš na Zosilniť.
- 3) Keď je „režim HDR“ pod položkou „Svietivosť“ nastavený na „nevypnúť“ všetky položky „Game Mode (Režim pre hry)“, „Shadow Control (Ovládanie tieňovania)“, „Game Color (Farby hry)“ a „LowBlue Mode(Režim Slabé modré svetlo)“ sa nebudú dať nastaviť.
- 4) Keď je „HDR“ v ponuke „Luminance (Svietivosť)“ nastavené na non-off (nie vypnuté), nemožno upravovať ani vybrať položky „Režim hier“, „Ovládanie tieňov“, „Farba hry“, „LowBlue Mode(Režim Slabé modré svetlo)“, „MBR“ a „Zosilnenie“ v ponuke „Zrýchlenie“.

Extra (Ďalší)



	Input Select (Voľba vstupu)		Voľba zdroja vstupného signálu
	Off timer (Vypnutie časovačom)	0 až 24 hodín	Slúži na voľbu vypnutia napájania jednosmerným prúdom
	DDC-CI	áno alebo nie	Zapnutie alebo vypnutie podpory DDC-CI
	Reset (Resetovanie)	Áno alebo nie	Obnovenie nastavení ponuky na predvolené hodnoty
	HDMI1	120Hz/144Hz	When using the PS2(3) ,XBOX or DVD player, please change the OSD setting to "120Hz"
	HDMI2	120Hz/144Hz	When using the PS2(3) ,XBOX or DVD player, please change the OSD setting to "120Hz"

Exit (Ukončiť)



	Exit (Ukončiť)		Ukončenie hlavnej ponuky na obrazovke
---	----------------	--	---------------------------------------

Indikátor LED

Stav	Farba indikátora LED
Režim plného výkonu	Biela
Režim aktívneho vypnutia	Oranžová

Riešenie problémov

Problém a otázka	Možné riešenia
LED indikátor napájania nesvieti	Uistite sa, že hlavný vypínač je zapnutý a že sieťový napájací kábel je správne pripojený k uzemnenej zásuvke a k monitoru.
Žiadny obraz na obrazovke	<ul style="list-style-type: none"> • Je sieťový napájací kábel pripojený správne? Skontrolujte pripojenie sieťového napájacieho kábla a prívod elektrickej energie. • Je kábel správne pripojený? (Pripojte pomocou kábla HDMI) Skontrolujte zapojenie kábla HDMI. (Pripojené pomocou kábla DP) Skontrolujte zapojenie kábla DP. * Vstup HDMI/DP nie je k dispozícii v každom modeli. • Pokiaľ je napájanie zapnuté, reštartujte počítač, aby ste videli počiatočnú obrazovku (prihlasovacia obrazovka), ktorá sa zobrazí. V prípade, že je zobrazená úvodná obrazovka (prihlasovacia obrazovka), počítač spustíte v použiteľnom režime (bezpečný režim pre Windows 7/8/10) a potom zmeňte frekvenciu videokarty. (pozrite si časť Nastavenie optimálneho rozlíšenia) V prípade, že sa nezobrazí úvodná obrazovka (prihlasovacia obrazovka), obráťte sa na stredisko služieb zákazníkom alebo svojho predajcu. • Vidíte na obrazovke správu „Vstup nie je podporovaný“? Táto správa sa zobrazí vtedy, keď signál z videokarty prekračuje maximálne rozlíšenie a frekvenciu, ktoré monitor dokáže správne spracovať. Nastavte maximálne rozlíšenie a frekvenciu, ktoré monitor dokáže správne spracovať. • Uistite sa, že ovládače monitora AOC sú nainštalované.
Obraz je rozmazaný a vyskytuje sa problém zobrazenia „duchov“	Nastavte ovládače jasu a kontrastu. Stlačením vykonajte automatické nastavenie. Uistite sa, že nepoužívate predĺžovací kábel alebo spínaciu skrinku. Odporúčame, aby ste monitor pripojili priamo ku konektoru výstupu video karty na zadnej strane.
Obraz skáče, bliká alebo sa v rámci obrazu vyskytuje vlnovitý vzor	Elektrické zariadenia, ktoré môžu spôsobovať elektrickú interferenciu premiestnite podľa možnosti čo najďalej od monitora. Používajte maximálnu hodnotu frekvencie obnovovania, ktorej je váš monitor schopný, a to pri vami používanom rozlíšení.
Monitor zamrzol v režime „aktívneho vypnutia“	Hlavný vypínač počítača by mal byť v polohe zapnutia ON (ZAP). Video karta počítača by mala byť náležite umiestnená v otvore na jej vloženie. Uistite sa, že kábel na prenos obrazového signálu monitora je správne pripojený k počítaču. Skontrolujte kábel na prenos obrazového signálu monitora a uistite sa, že žiadny z kolíkov nie je ohnutý. Uistite sa, že počítač pracuje pri zatlačení klávesu CAPS LOCK na klávesnici a súčasne sledujte LED indikátor CAPS LOCK. LED indikátor by sa mal pri stlačení klávesu CAPS LOCK zapnúť alebo vypnúť.
Strata jednej z primárnych farieb (ČERVENÁ, ZELENÁ alebo MODRÁ)	Skontrolujte kábel na prenos obrazového signálu monitora a uistite sa, že žiadny z kolíkov nie je poškodený. Uistite sa, že kábel na prenos obrazového signálu monitora je správne pripojený k počítaču.
Na obraze sa vyskytujú farebné chyby (biela nevyzerá ako biela)	Nastavte farbu RGB alebo zvolte požadovanú teplotu farieb.
Horizontálne alebo vertikálne rušenia na obrazovke	Ak chcete nastaviť CLOCK (SYNCHRONIZÁCIA) a FOCUS (ZAOŠTRENIE), použite režim na vypnutie systému Windows 7/8/10. Stlačením vykonajte automatické nastavenie.
Informácie týkajúce sa predpisov a služieb	Prečítajte si informácie týkajúce sa predpisov a služieb, ktoré sú uvedené v príručke na CD disku alebo na www.aoc.com (model, ktorý ste si zakúpili vo vašej krajine, a informácie týkajúce sa predpisov a služieb nájdete na stránke podpory zákazníkom.

Špecifikácie

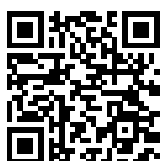
Všeobecné špecifikácie

Panel	Názov modelu	U32G3X/BK	
	Systém mechaniky	TFT farebný LCD	
	Rozmer viditeľného obrazu	80 cm po uhlopriečke	
	Rozstup pixlov	0,181mm (V) × 0,181mm (Š)	
	Obraz	HDMI a DP	
	Zobrazenie farieb	1.07B ^[1]	
Iné	Horizontálny rozsah snímania	30k-255kHz	
	Veľkosť (maximálna) pre horizontálne snímanie	697.3056mm	
	Vertikálny rozsah snímania	48-144Hz	
	Veľkosť (maximálna) pre vertikálne snímanie	392.2344mm	
	Optimálne predvolené rozlíšenie	3840x2160@60Hz	
	Max resolution	3840x2160@144Hz ^[2]	
	Plug & Play	VESA DDC2B/CI	
	Zdroj napájania	100-240V~, 50/60Hz, 1.5A	
	Spotreba energie	Typicky (predvolený jas a kontrast)	40W
Max. (jas = 100, kontrast = 100)		≤80W	
Pohotovostný režim		≤0,3W	
Fyzické charakteristiky	Typ konektora	HDMI/ DP/ Výstup pre slúchadlá	
	Typ signálneho kábla	Odpojiteľný	
Prostredie	Teplota	Prevádzková	0°C~ 40°C
		Nie prevádzková	-25°C~ 55°C
	Vlhkosť	Prevádzková	10 až 85 % (bez kondenzácie)
		Nie prevádzková	5 až 93 % (bez kondenzácie)
	Nadmorská výška	Prevádzková	0 až 5000 m (0 až 16404 stôp)
		Nie prevádzková	0 až 12192 m (0 až 40000 stôp)

[1] Color Bit table:

Signal Version Color Format State Color Bit	HDMI2.1		DP1.4+DSC	
	YCbCr422 YCbCr420	YCbCr444 RGB	YCbCr422 YCbCr420	YCbCr444 RGB
	UHD 144Hz 10 bpc	V (NVIDIA CARD)	V (NVIDIA CARD)	V
UHD 144Hz 8 bpc	V	V	V	V
UHD 120Hz 10 bpc	V	V	V	V
UHD 120Hz 8 bpc	V	V	V	V
UHD 100Hz 10 bpc	V	V	V	V
UHD 100Hz 8 bpc	V	V	V	V
8 bpc/10 bpc	V	V	V	V

[2] In order to reach UHD 144Hz for DP signal input, a DSC-supported graphics card must be used. Visit the graphics card manufacturer's website for DSC support.

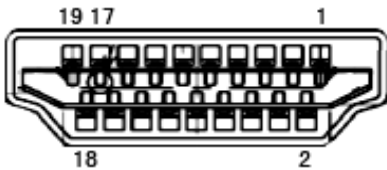


Prednastavené režimy zobrazenia

ŠTANDARD	ROZLIŠENIE(±1Hz)	HORIZONTÁLNA FREKVENCIA (kHz)	VERTIKÁLNA FREKVENCIA (Hz)
VGA	640x480@60Hz	31.469	59.94
	640x480@72Hz	37.861	72.809
	640x480@75Hz	37.5	75
SVGA	800x600@56Hz	35.156	56.25
	800x600@60Hz	37.879	60.317
	800x600@72Hz	48.077	72.188
	800x600@75Hz	46.875	75
XGA	1024x768@60Hz	48.363	60.004
	1024x768@70Hz	56.476	70.069
	1024x768@75Hz	60.023	75.029
SXGA	1280x1024@60Hz	63.981	60.02
	1280x1024@75Hz	79.976	75.025
WXGA+	1440x900@60Hz	55.935	59.887
WSXGA	1680x1050@60Hz	64.674	59.954
FHD	1920x1080@60Hz	67.5	60
	1920x1080@120Hz	135	120
QHD	2560x1440@120Hz	182.996	119.998
***	1920x2160@60Hz	133.293	59.988
UHD(HDMI Only)	3840x2160 @30Hz	67.5	30
UHD	3840x2160 @60Hz	133.3	60
	3840x2160 @75Hz	166.652	75
	3840x2160 @100Hz	222.2	100.001
	3840x2160 @120Hz	266.653	120.006
	3840x2160 @144Hz	319.994	143.989
IBM MODES			
DOS	720x400@70Hz	31.469	70.087
MAC MODES			
VGA	640x480@67Hz	35	66.667
SVGA	832x624@75Hz	49.725	74.551
XGA	1024x768@75Hz	60.241	74.927

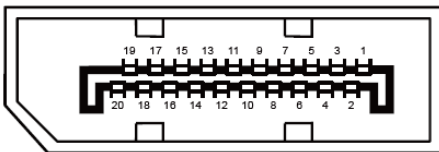
Poznámka: Podľa štandardu VESA môže nastať určitá chyba (+/-1Hz) pri výpočte obnovovacej frekvencie (frekvencie poľa) rôznych operačných systémov a grafických kariet. S cieľom zlepšiť kompatibilitu bola nominálna obnovovacia frekvencia tohto výrobku zaokrúhľená. Pozrite si skutočný výrobok.

Priradenie kolíkov



19-kolíkový signálny kábel pre farebné zobrazenie

Číslo kolíka	Názov signálu	Číslo kolíka	Názov signálu	Číslo kolíka	Názov signálu
1.	TMDS údaje 2+	9.	TMDS údaje 0-	17.	Uzemnenie DDC/CEC
2.	Tienenie TMDS údajov 2	10.	TMDS synchronizácia +	18.	Napájanie +5 V
3.	TMDS údaje 2-	11.	Tienenie TMDS synchronizácie	19.	Rozpoznanie aktivačnej zástrčky
4.	TMDS údaje 1+	12.	Synchronizácia TMDS-		
5.	Tienenie TMDS údajov 1	13.	CEC		
6.	TMDS údaje 1-	14.	Vyhradené (N.C. na zariadení)		
7.	TMDS údaje 0+	15.	SCL		
8.	Tienenie TMDS údajov 0	16.	SDA		



20-kolíkový signálny kábel pre farebné zobrazenie

Kolík č.	Názov signálu	Kolík č.	Názov signálu
1	ML_Lane 3 (n)	11	GND
2	GND	12	ML_Lane 0 (p)
3	ML_Lane 3 (p)	13	CONFIG1
4	ML_Lane 2 (n)	14	CONFIG2
5	GND	15	AUX_CH(p)
6	ML_Lane 2 (p)	16	GND
7	ML_Lane 1 (n)	17	AUX_CH(n)
8	GND	18	Rozpoznanie aktivačnej zástrčky
9	ML_Lane 1 (p)	19	Return DP_PWR
10	ML_Lane 0 (n)	20	DP_PWR

Plug and Play

Funkcia Plug and Play DDC2B

Tento monitor je vybavený funkciou VESA DDC2B, ktorá je v súlade s normou VESA DDC STANDARD. Umožňuje monitoru informovať hostiteľský systém o svojej identite, a to v súlade so stupňom používaného DDC a komunikovať so systémom o dodatočných informáciách týkajúcich sa jeho zobrazovacích schopností.

DDC2B predstavuje dvojsmerný dátový kanál založený na protokole I2C. Hostiteľ dokáže vyžiadať informácie EDID prostredníctvom kanála DDC2B.