

AGON

P R O



OLED-monitor használati utasítás

AG276QZD

Az OLED-termék jellemzői alapján a képernyő karbantartása a felhasználói utasításokban foglalt követelményeknek megfelelően ajánlott, hogy csökkentse a képállandósulás kockázatát.

AOC

www.aoc.com

©2023 AOC. All Rights Reserved

HDMI[®]
HIGH-DEFINITION MULTIMEDIA INTERFACE

Biztonság.....	1
Elnevezési konvenciók.....	1
Tápfeszültség.....	2
Telepítés.....	3
Tisztítás.....	4
Egyéb.....	5
Beállítás.....	6
A doboz tartalma.....	6
Az állvány és a talp összeszerelése.....	7
A nézőszög beállítása.....	9
A monitor csatlakoztatása.....	10
Wall Mounting.....	11
G-SYNC-kompatibilis funkció.....	12
HDR.....	13
A képernyő karbantartása.....	14
Beállítás.....	16
Gyorsgombok.....	16
OSD billentyű-útmutató (menü).....	17
OSD Setting (OSD beállítás).....	19
Game Setting (Játékbeállítás).....	20
Luminance (Fényesség).....	22
PIP Setting (PIP beállítás).....	23
Color Setup (Színbeállítás).....	24
Audio.....	25
Light FX (Fényeffektus).....	26
Extra.....	27
OSD Setup (OSD beállítás).....	29
LED jelzőfény.....	30
Hibaelhárítás.....	31
Műszaki adatok.....	32
Általános specifikáció.....	32
Alapvető Megjelenítési Üzem módok.....	34
Csatlakozó érintkező-kiosztása.....	36
Plug and Play.....	37

Biztonság

Elnevezési konvenciók

Az alábbi szakaszok leírják a kiadványban alkalmazott elnevezési konvenciókat.

Veszély, figyelmeztetés és vigyázat

A használati utasításban ikon tarthat összefüggő szövegrészekhez, amelyek vastagbetűvel vagy dőltbetűvel vannak szedve. Ezek megjegyzések, illetve figyelmeztetések lehetnek, és a következőképpen használatosak:



MEGJEGYZÉS: A MEGJEGYZÉS fontos információkra utal, amelyek segítenek a számítógépes rendszer jobb kihasználásában.




VIGYÁZAT: A VIGYÁZAT jelzés a hardver meghibásodását vagy az adatvesztés lehetőségét jelzi, és tájékoztat, hogyan lehet elkerülni az ilyen jellegű problémákat.



FIGYELEM: A FIGYELMEZTETÉS a testi sérülés kockázatát jelzi, és arról tájékoztat, hogyan lehet elkerülni az ilyen jellegű problémákat. Bizonyos figyelmeztetések eltérő formátumban jelenhetnek meg, és előfordulhat, hogy nem tartozik hozzájuk ikon. Ilyen esetekben a figyelmeztetés pontos bemutatását a szabályozó hatóság előírja.

Tápfeszültség

 A monitort csak a címkén feltüntetett feszültséggel szabad üzemeltetni. Ha nem biztos a rendelkezésre álló feszültséget illetően, lépjen kapcsolatba a kereskedővel vagy a helyi áramszolgáltatóval.


 A készüléket hárompólusú földelt dugóval látták el, amelynek harmadik érintkezője a földelő érintkező. Ez a csatlakozó biztonsági okból csak megfelelően földelt konnektorba illik. Amennyiben az Ön konnektora nem fogadja a háromvezetékes dugót, villanyszerelővel cseréltesse ki a megfelelőre, illetve használjon átalakítót a készülék biztonságos földelése érdekében. Ne hatástalanítsa a földelt csatlakozó földelését.

 Villámlás esetén, illetve ha a készüléket hosszabb ideig nem használják, húzza ki a készülék elektromos kábelét. Ezzel megvédi a monitort az áramingadozásoktól.

 Ne terhelje túl az elosztókat vagy hosszabbítókat. A túlterhelés tüzet vagy áramütést okozhat.

 A megfelelő működés érdekében a monitort kizárólag UL minősítéssel rendelkező számítógéppel használja, amely megfelelően konfigurált aljzatokkal rendelkezik és 100 - 240 V~, Min. 5A jelzéssel van ellátva.

 A fali konnektor a berendezés közelében legyen és könnyen elérhető legyen.

 Kizárólag a csatlakoztatott tápegységgel történő használatra
Gyártók: DELTA ELECTRONICS, INC.
Típus: ADP-120VH D

Telepítés

! Ne helyezze a monitort labilis kocsira, állványra, konzolra vagy asztalra. Ha a monitor leesik, személyi sérülést okozhat és a termék súlyosan megrongálódhat. Kizárólag a gyártó által ajánlott vagy a termékkel együtt vásárolt kocsit, állványt, háromlábú állványt vagy asztalt használjon. A termék falra szerelésének a gyártó előírásait kell követnie, és a gyártó által ajánlott szerelési kellékeket kell használni. Ha a terméket kocsis segítségével szeretné új helyre vinni, a kocsis mozgatásakor mindig legyen körültekintő.

! Semmilyen idegen tárgyat ne dugjon a monitor burkolatán lévő résekbe! Ezzel megrongálhat egyes alkatrészeket, tüzet vagy áramütést okozva. Ne öntsön folyadékot a monitorra.

! Ne fektesse a terméket kijelzővel lefelé a padlóra.

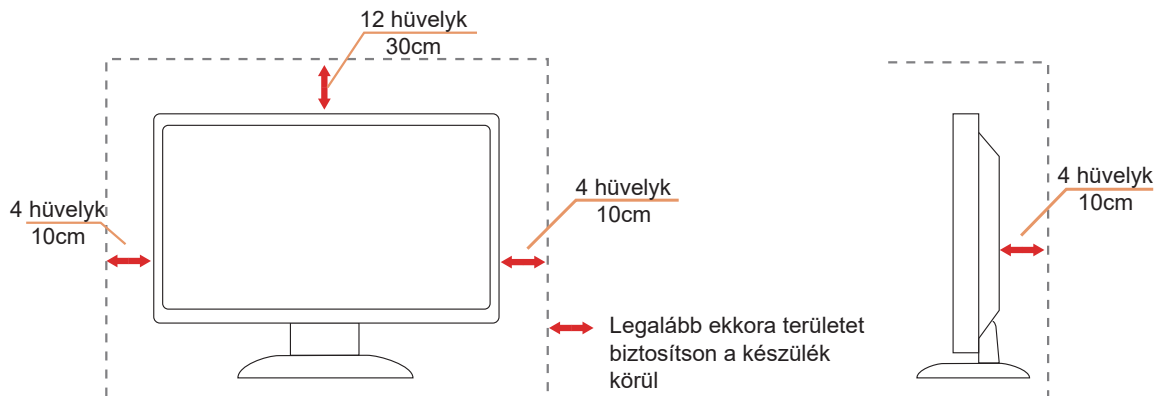
! Ha a monitort falra vagy polcra szereli, használjon a gyártó által jóváhagyott szerelőkészletet és kövesse a készlet utasításait.

! Az alábbi ábrán látható módon hagyjon szabad helyet a monitor körül. Ellenkező esetben az elégtelen légáramlás miatt a monitor túlhevülhet és tüzet vagy sérülést okozhat.

! A potenciális sérülés, mint például a panel kávéról történő leválásának elkerülése érdekében, győződjön meg arról, hogy a monitor nem dől előre több mint -5 fokkal. Ha meghaladják a maximális, -5 fokok dőlésszöget lefelé, a monitor emiatt bekövetkező sérülését nem fedezi a jótállás.

Lásd az alábbi ábrát a monitor körül ajánlott szellőzési területet illetően, amennyiben a monitort állványra szerelik:

Állványra szerelve



Tisztítás

⚠ Rendszeresen tisztítsa meg a burkolatot egy vízzel nedvesített, puha kendővel.

⚠ Általános tisztításhoz tiszta pamut vagy mikroszálas törlőkendőt használjon. A kendőnek nedvesnek és majdnem száraznak kell lennie, ne engedjen folyadékot a burkolatba.



⚠ A termék tisztítása előtt húzza ki a tápkábelt.


Egyéb

 Ha furcsa hangokat hall a készülék belsejéből, illetve füstöt vagy egyéb szagot érez, **AZONNAL** húzza ki a tápkábelt és vegye fel a kapcsolatot a szervizközponttal.

 Győződjön meg arról, hogy a szellőzőnyílásokat nem takarja el terítő vagy függöny.

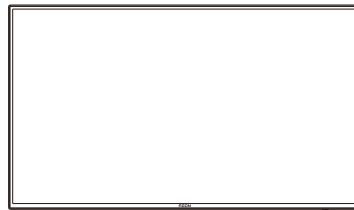
 Ne tegye ki az OLED-monitort erős rezgésnek vagy ütődésnek működés közben.

 A monitort ne üsse meg vagy ejtse le működés, illetve szállítás közben.

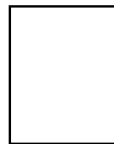
 Az OLED-termékek jellemzői alapján nem ajánlott a terméket négy óránál hosszabb ideig folyamatosan használni. Ez a termék számos technológiát alkalmaz az esetleges képállandósulás kiküszöbölésére. A részleteket lásd a "Képernyő karbantartása" című útmutatásokban.

Beállítás

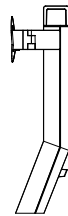
A doboz tartalma



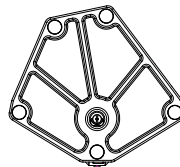
Quick Start



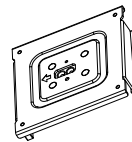
Warranty card



Stand



Base



Wall Mount Bracket



Stand Screws



Screwdriver



Power Cable



Adaptor



DP Cable



HDMI Cable



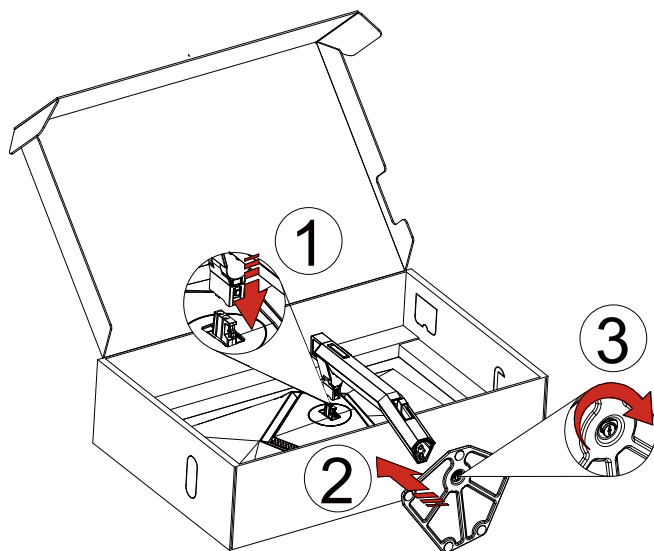
USB Cable

*Nincs mellékelve valamennyi jelkábel minden ország és térség esetében. Megerősítésképpen vegye fel a kapcsolatot a helyi kereskedővel vagy az AOC képviselővel.

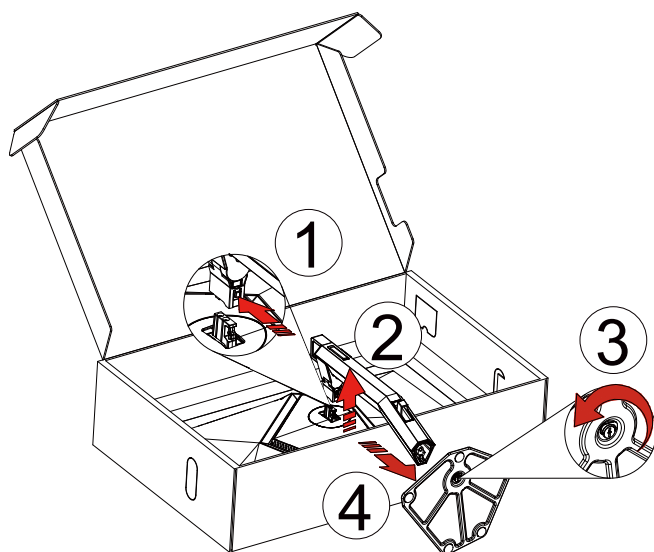
Az állvány és a talp összeszerelése

Az alábbi lépések szerint szerelje fel vagy távolítsa el a talpat.

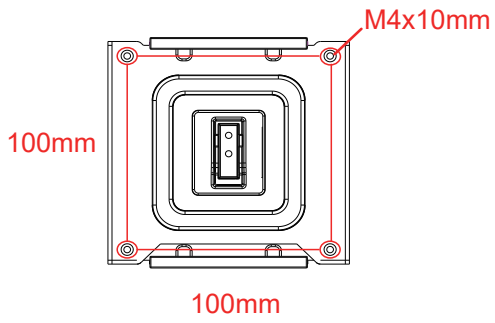
Beállítás:



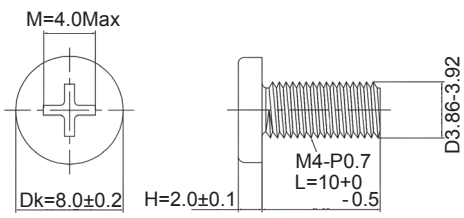
Eltávolítás:



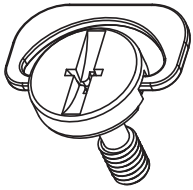
Fali konzol:



A fali konzol csavarjainak műszaki leírása: M4*10mm



Talphoz való csavar adatai: M6*13 mm (tényleges menet 5,5 mm)

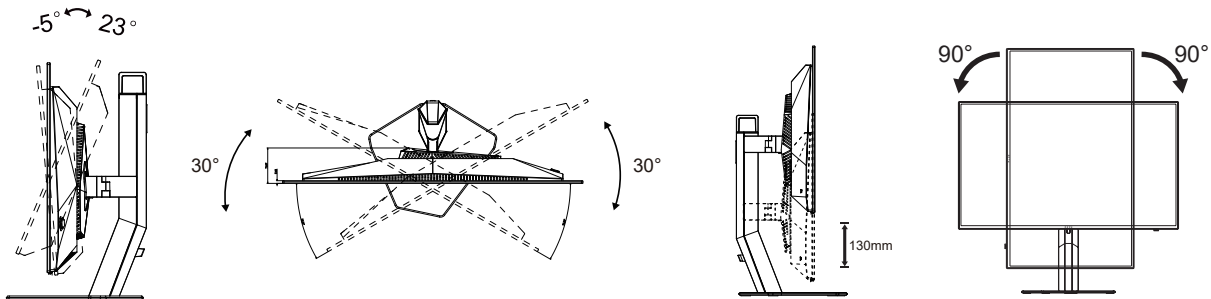


A nézőszög beállítása

Az optimális nézőszög beállításához tanácsos szemből néznie a monitort, majd saját igénye szerint beállítani a monitor szögét.

Tartsa a monitor talpát, miközben módosítja a nézőszöget, nehogy felborítsa a monitort.

Az alábbiak szerint állíthatja be a monitort:



MEGJEGYZÉS:

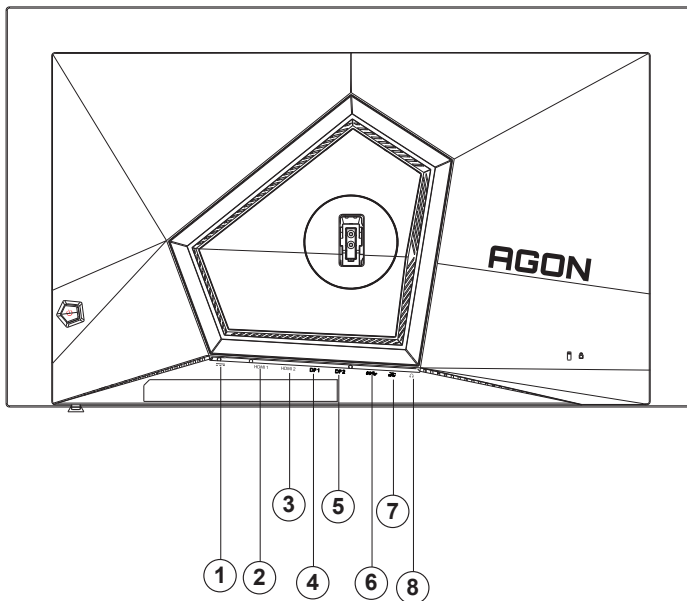
A monitor nézőszögének állítása közben ne érintse az OLED-panel felületét. Ettől megsérülhet vagy eltörhet az OLED-panel.

Figyelem:

1. A kijelző potenciális sérülésének, mint például a panel leválásának elkerülése érdekében, győződjön meg arról, hogy a monitor nem dől előre több mint -5 fokkal.
2. Ne nyomja meg a kijelzőt, miközben a monitor nézőszögét állítja. Kizárólag a kávénál fogja meg.

A monitor csatlakoztatása

Kábelcsatlakozók a monitor hátulján



1. Bemenet
2. HDMI1
3. HDMI2
4. DP1
5. DP2
6. USB 3.2 Gen1-s feltöltés
7. USB 3.2 Gen1-s letöltés + gyors töltés
USB 3.2 Gen1-s letöltés x1
8. Fülhallgató

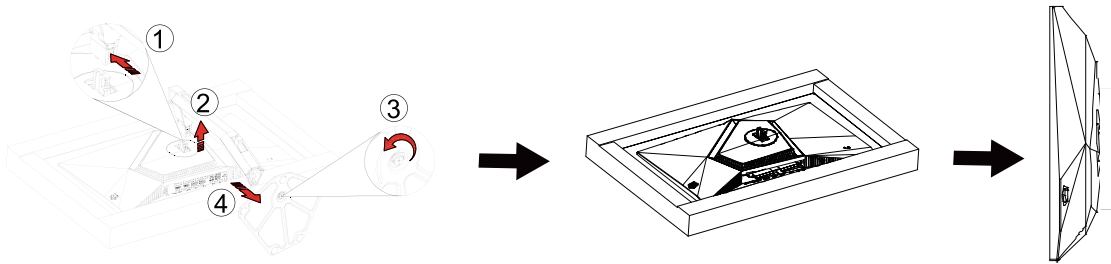
Csatlakoztatás a számítógéphez

1. Csatlakoztassa szorosan a tápkábelt a kijelző hátuljára.
2. Kapcsolják ki a számítógépet, és húzzák ki csatlakozóját az áramforrásból.
3. Csatlakoztassa a kijelző jelkábélét a számítógép videocsatlakozójához.
4. Csatlakoztassa a számítógép és a kijelző hálózati kábelének dugóját egy könnyen elérhető konnektorba.
5. Kapcsolja be a számítógépet és a kijelzőt.

Ha a monitor képet jelenít meg, a telepítés kész. Amennyiben nem, olvassa el a Hibaelhárítás című részt.
A készülékek védelme érdekében, csatlakoztatás előtt mindig kapcsolja ki a PC-t és OLED-monitorot. .

Wall Mounting

Preparing to Install An Optional Wall Mounting Arm.

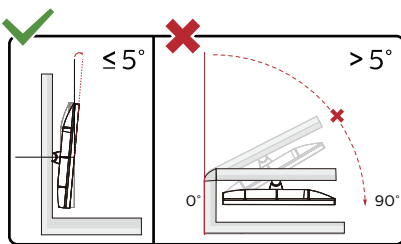


A monitort külön megvásárolható fali konzolra lehet szerelni. Az eljárás megkezdése előtt húzza ki a tápkábelt. Kövesse ezeket a lépéseket:

1. Távolítsa el a talpat.
2. Tartsa be a gyártó utasításait a fali konzol összeszerelésékor.
3. Illessze a fali konzolt a monitor hátuljára. Hozza egy vonalba a konzolon és a monitor hátulján lévő lyukakat.
4. Helyezze be a 4 db csavart a lyukakba és húzza meg őket.
5. Csatlakoztassa újra a kábeleket. Olvassa el a külön rendelhető fali konzol használati utasítását a falra szerelést illetően.



Megjegyzés : A VESA szerelő csavarlyukak nem elérhetők minden típus esetében. Kérjük érdeklődjön a forgalmazónál vagy az AOC hivatalos osztályán.



* A megjelenítő kialakítása eltérhet az illusztráción szereplőktől.

Figyelem:

1. A kijelző potenciális sérülésének, mint például a panel leválásának elkerülése érdekében, győződjön meg arról, hogy a monitor nem dől előre több mint -5 fokkal.
2. Ne nyomja meg a kijelzőt, miközben a monitor nézőszögét állítja. Kizárólag a kávánál fogja meg.

G-SYNC-kompatibilis funkció

1. Az G-Sync-kompatibilis funkció DP/HDMI-vel működik
2. Ahhoz, hogy a G-SYNC segítségével tökéletes játékélményt élvezhessen, külön NVIDIA GPU-kártyát kell vásárolnia, amely támogatja a G-SYNC-et.

G-sync rendszerkövetelmények

G-SYNC monitorhoz csatlakoztatott asztali számítógép:

Támogatott videokártyák: A G-SYNC használatához NVIDIA GeForce® GTX 650 Ti BOOST vagy újabb videokártya szükséges.

Illesztőprogram: R340.52 vagy újabb

Operációs rendszer:

Windows 10

Windows 8.1

Windows 7

Rendszerkövetelmények: A GPU-nak DisplayPort 1.2 támogatással kell rendelkeznie.

g-SYNC monitorhoz csatlakoztatott Notebook számítógép:

Kompatibilis videokártyák: NVIDIA GeForce® GTX 980M, GTX 970M, GTX 965M GPU vagy magasabb szintű videokártyák

Illesztőprogram: R340.52 vagy újabb

Operációs rendszer:

Windows 10

Windows 8.1

Windows 7

Rendszerkövetelmények: Támogatnia kell a közvetlenül a GPU-ról vezérelt DisplayPort 1.2-t.

Az NVIDIA G-SYNC-ről további információkért látogasson el a <https://www.nvidia.cn/> weboldalra.

HDR

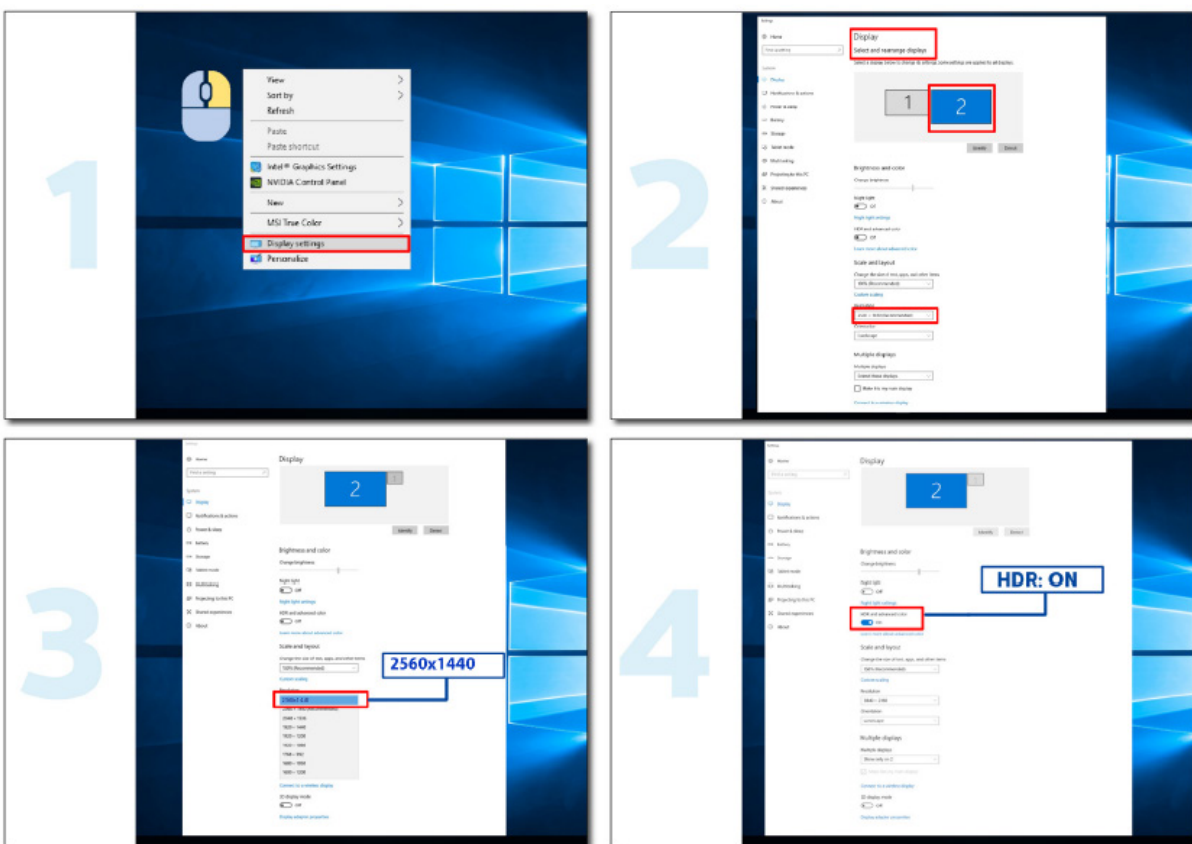
A HDR10 formátumú bemeneti jelekkel kompatibilis.

A kijelző automatikusan aktiválhatja a

HDR funkciót, ha a lejátszó és a tartalom kompatibilis. Kérjük, vegye fel a kapcsolatot az eszköz gyártójával és a tartalomszolgáltatóval az eszköze és a tartalom kompatibilitására vonatkozó tudnivalókat illetően. Kérjük, válassza ki a "KI" lehetőséget a HDR funkcióhoz, amikor nincs szüksége az automatikus aktiválási funkcióra.

Megjegyzés:

1. A 3840x2160@50Hz/60Hz felbontás csak olyan eszközökön érhető el, mint az UHD-lejátszók vagy az Xbox/PS.
2. Megjelenítési beállítások:
 - a. Lépjen a „Megjelenítési beállítások” menüpontba és válassza ki a felbontást - 2560x1440 képpont, és HDR bekapcsolva.
 - b. Módosítsa a felbontást - 2560x1440 képpont (ha elérhető) a legjobb HDR-effektusok eléréséhez.



A képernyő karbantartása

Az OLED-termék jellemzői alapján a képernyő karbantartását az alábbi követelményeknek megfelelően kell elvégezni, hogy csökkentse a képállandósulás kialakulásának kockázatát.

A garancia nem terjed ki az alábbi utasítások be nem tartásából eredő károkra.

• Az állókép megjelenítését lehetőség szerint kerülni kell.

Az állókép olyan képre utal, amely hosszú ideig a képernyőn marad.

Az állókép az OLED képernyő maradandó károsodását okozhatja, képmaradványok jelennek meg, ami az OLED képernyő jellemzője.

A következő használati javaslatokat kell betartani:

1. Ne jelenítsen meg állóképet hosszú ideig teljes képernyőn vagy a képernyő egy részén, mert ez a képernyőn képmaradványokhoz vezet. A probléma elkerülése érdekében állókép megjelenítésekor csökkentse megfelelően a képernyő fényerejét és kontrasztját.
2. Egy 4:3-as műsor hosszú ideig tartó nézése esetén a képernyő bal és jobb oldalán, valamint a kép szélén eltérő jelek maradnak, ezért kérjük, ne használja ezt az üzemmódot sokáig.
3. Amikor csak lehetséges, nézzen egy videót teljes képernyőn, ne kis ablakban a képernyőn (például egy videót egy internetes böngészőoldalon).
4. Ne helyezzen címkéket vagy matricákat a képernyőre, hogy csökkentse a képernyő károsodásának vagy a képmaradványoknak a lehetőségét.

• Nem ajánlott a terméket négy óránál hosszabb ideig folyamatosan használni.

Ez a termék számos technológiát alkalmaz a lehetséges képvisszamaradás kiküszöbölésére. Erősen ajánlott az előre beállított értékek használata és a funkciók „bekapcsolva” tartása, hogy elkerülje a képmaradványokat az OLED képernyőn, és fenntartsa az OLED kijelző legjobb kihasználását.

• LEA (Logo Extraction Algorithm) (A helyi képállandósulás megakadályozása)

A képállandósulás kockázatának csökkentése érdekében ajánlott a LEA funkció engedélyezése.

A funkció engedélyezése után a képernyő automatikusan szűkül, hogy rögzítse a kijelzőterület fényerejét, így csökkentve az esetleges képállandósulást.

Ez a funkció alapértelmezés szerint "On" (Bekapcsolt) helyzetbe van állítva, és az OSD-menüben állítható be.

• TPC (Temporal Peak Luminance Control) (Időbeli csúc fényerősség-szabályozás)

A képállandósulás kockázatának csökkentése érdekében a képernyő fényerősége automatikusan nagymértékben csökken, ha egy állóképet hosszú ideig jelenít meg, így elkerülhető az esetleges képállandósulás.

Ez a funkció alapértelmezés szerint "On" (Bekapcsolt) helyzetbe van állítva és nem lehet letiltani.

• Orbit (Képeltozás)

A képállandósulás kockázatának csökkentése érdekében ajánlott az Orbit funkció engedélyezése.

E funkció bekapcsolása után a kép képpontjai másodpercenként egyszer körkörösén mozognak egy "□" kínai írásjel alakú pályán. A mozgás amplitúdója a beállításokon alapul. A mozgott karakter oldalra vágható. Ha a "Strongest" (Legerősebb) van kiválasztva, a képállandósulás valószínűsége a legkisebb, de az esetleges oldalvágás lehet a legjelentősebb. Ha az "Off" (Ki) van kiválasztva, a kép visszatér az optimális pozícióba.

Ez a funkció alapértelmezés szerint "On" (Bekapcsolt) (Gyenge) helyzetbe van állítva, és az OSD-menüben állítható be.

• CPC (Convex Power Control) (Konvex teljesítményszabályozás)

A képállandósulás kockázatának csökkentése érdekében ez a funkció automatikusan képes beállítani a teljesítményerősítést a különböző képekhez. A teljesítményszabályozás egy konvex matematikai modellt követ, amely középen magas, kétoldalt pedig alacsony, így csökkentve az esetleges képállandósulást.

Ez a funkció alapértelmezés szerint "On" (Bekapcsolt) helyzetbe van állítva és nem lehet letiltani.

• LBC (Local Brightness Control) (Helyi fényerősség-szabályozás)

A képállandósulás kockázatának csökkentése érdekében egy terület fényereje automatikusan csökken, ha a terület

összesített átlagos fényereje túl magas, hogy megakadályozza a terület fényes hatásának csökkenését, és ezáltal elkerülje az esetleges képállandósulást.

Ez a funkció alapértelmezés szerint "On" (Bekapcsolt) helyzetbe van állítva és nem lehet letiltani.

• **JB (Képernyő kompenzáció és korrekció/OFF RS (Off Real slow) (Valódi lassúság kikapcsolása) (A képállandósulás megakadályozása)**

Az OLED-panel jellemzői alapján a képállandósulás hajlamos megjelenni a különböző színekkel vagy fényerővel tagolt állókép hosszú ideig történő megjelenítése esetén.

Az esetlegesen keletkezett képmaradványok eltávolítása érdekében javasolt a képernyőkompenzációs korrekció és a képmaradványok eltávolítása funkciókat rendszeresen vagy időről időre futtatni az ideális megtekintés érdekében.

Ezt a funkciót a következő módokon futtathatja:

- Az OSD-menüben manuálisan kapcsolja be a képmaradványok eltávolítása funkciót, és válassza az „Igen” lehetőséget a menü parancssorának megfelelően.
- A monitor összesített működése után 4 óránként automatikusan felugrik egy figyelmeztető üzenet, amely a képernyő karbantartására szólítja fel a felhasználót, és javasoljuk, hogy válassza az „Igen” lehetőséget. Ha a „Nem” lehetőséget választja, a parancssor minden órában megjelenik, miután a monitor 24 órán keresztül futott, amíg a felhasználó nem választja az „Igen” lehetőséget.
- A monitorminden 4 óra összesített működése után a képernyőkompenzációs korrekció és a képmaradványok eltávolítása automatikusan lefut, miután a gombot kikapcsolták vagy 2 órán át készenléti állapotba került.

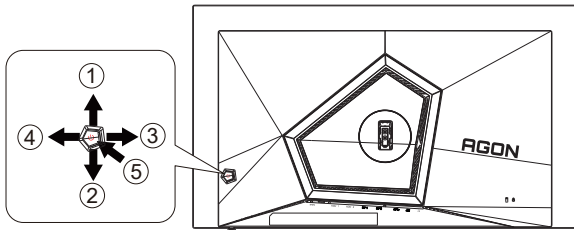
A monitor először automatikusan lefuttatja a képernyőkompenzációs korrekciót, majd a képmaradványok eltávolítását. Amikor a képernyőkompenzációs korrekciót futtatja, kérjük, tartsa bekapcsolva a készüléket, ne működtesse a gombot, és a működésjelző fehéren villogni fog (3 másodpercig be/ 3 másodpercig ki), ami körülbelül 30 másodpercig tart. Ezt követően a monitor folytatja a képmaradványok eltávolítását.

A képmaradványok eltávolításának teljes folyamata körülbelül 10 percet vesz igénybe. Kérjük, tartsa bekapcsolva a készüléket, ne működtesse a gombot, és a működésjelző fehéren villog (1 másodpercig be/1 másodpercig ki). Ha befejezte, a működésjelző kialszik vagy narancssárgára vált, és a monitor kikapcsolt vagy készenléti állapotba kerül.

Működés közben, ha megnyomják a főkapcsoló gombot a monitor bekapcsolásához, a működési folyamat megszakad, és a képernyő visszaáll, ami még körülbelül 5 másodpercet vesz igénybe. A monitor készenléti állapotban automatikusan futtatja a képernyőkompenzációs korrekció és a képmaradványok eltávolítása funkciókat, amelyek nem szakadnak meg. Az OSD-menü „Egyéb” részében ellenőrizheti, hogy hányszor futott le a képmaradványok eltávolítása funkció.

Beállítás

Gyorsgombok



1	Forrás/Fel
2	Tárcsázási pont/Le
3	Játékmód/Bal
4	Fényeffektus/Jobbra
5	Főkapcsoló/Menü/Enter

Főkapcsoló/Menü/Enter

Nyomja meg a Főkapcsoló gombot a monitor bekapcsolásához.

Ha nem látható az OSD, nyomja meg az OSD megjelenítéséhez vagy a kiválasztott elem megerősítéséhez. Nyomja meg körülbelül 2 másodpercig a monitor kikapcsolásához.

Tárcsázási pont

Ha nem áll rendelkezésre képernyőn megjelenő (OSD) menü, nyomja meg a Dial Point (Tárcsázási pont) gombot a tárcsázási pont megjelenítéséhez vagy elrejtéséhez.

Játékmód/Bal

Ha nem áll rendelkezésre OSD-menü, nyomja meg a "Bal" gombot a játékmód funkció megnyitásához, majd a "Bal" vagy "Jobb" gomb megnyomásával kiválaszthatja a kívánt játékmódot (FPS, RTS, Autóverseny, 1. játékos, 2. játékos vagy 3. játékos) a különböző játéktípusok alapján.

Fényeffektus/Jobbra

Ha nem áll rendelkezésre OSD, nyomja meg a "jobb" gombot a Fényeffektus funkció aktiválásához.

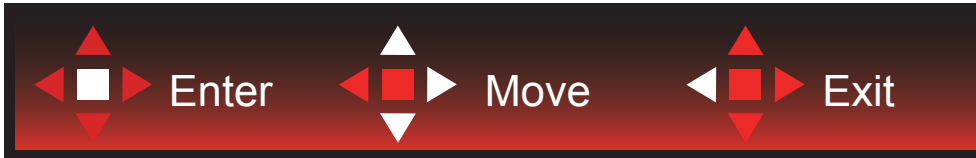
Forrás/Fel

Amikor az OSD-menü be van zárva, nyomja meg a Source (Forrás) gombot, ami Forrásválasztó gyorsgombként fog működni.

OSD billentyű-útmutató (menü)



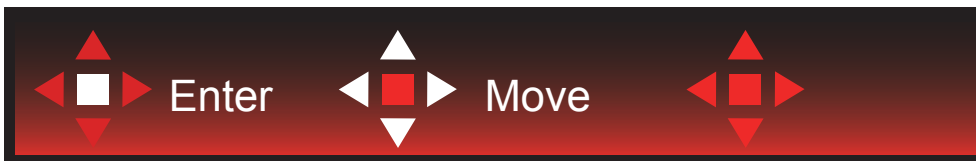
Enter: Az Enter billentyűvel az OSD következő szintjére navigálhat
Mozgatás: A Balra/Fel/Le billentyűvel az OSD-kijelölést mozgathatja
Kilépés: A Fel billentyűvel kiléphet az OSD-menüből



Enter: Az Enter billentyűvel az OSD következő szintjére navigálhat
Mozgatás: A Jobbra/Fel/Le billentyűvel az OSD-kijelölést mozgathatja
Kilépés: A Fel billentyűvel kiléphet az OSD-menüből



Enter: Az Enter billentyűvel az OSD következő szintjére navigálhat
Mozgatás: A Fel/Le billentyűvel az OSD-kijelölést mozgathatja
Kilépés: A Fel billentyűvel kiléphet az OSD-menüből



Mozgatás: A Bal/Jobb/Fel/Le billentyűvel az OSD-kijelölést mozgathatja



Kilépés: A Bal billentyűvel visszaléphet az OSD-menüben az előző OSD-szintre
Enter: A Jobb billentyűvel az OSD-menü következő szintjére navigálhat
Kiválasztás: A Fel/Le billentyűvel az OSD-kijelölést mozgathatja



Enter: Az Enter billentyűvel aktiválhatja az OSD-beállítást, és visszatérhet az előző OSD-szintre
Kiválasztás: A Le billentyűvel módosíthatja az OSD-beállítást



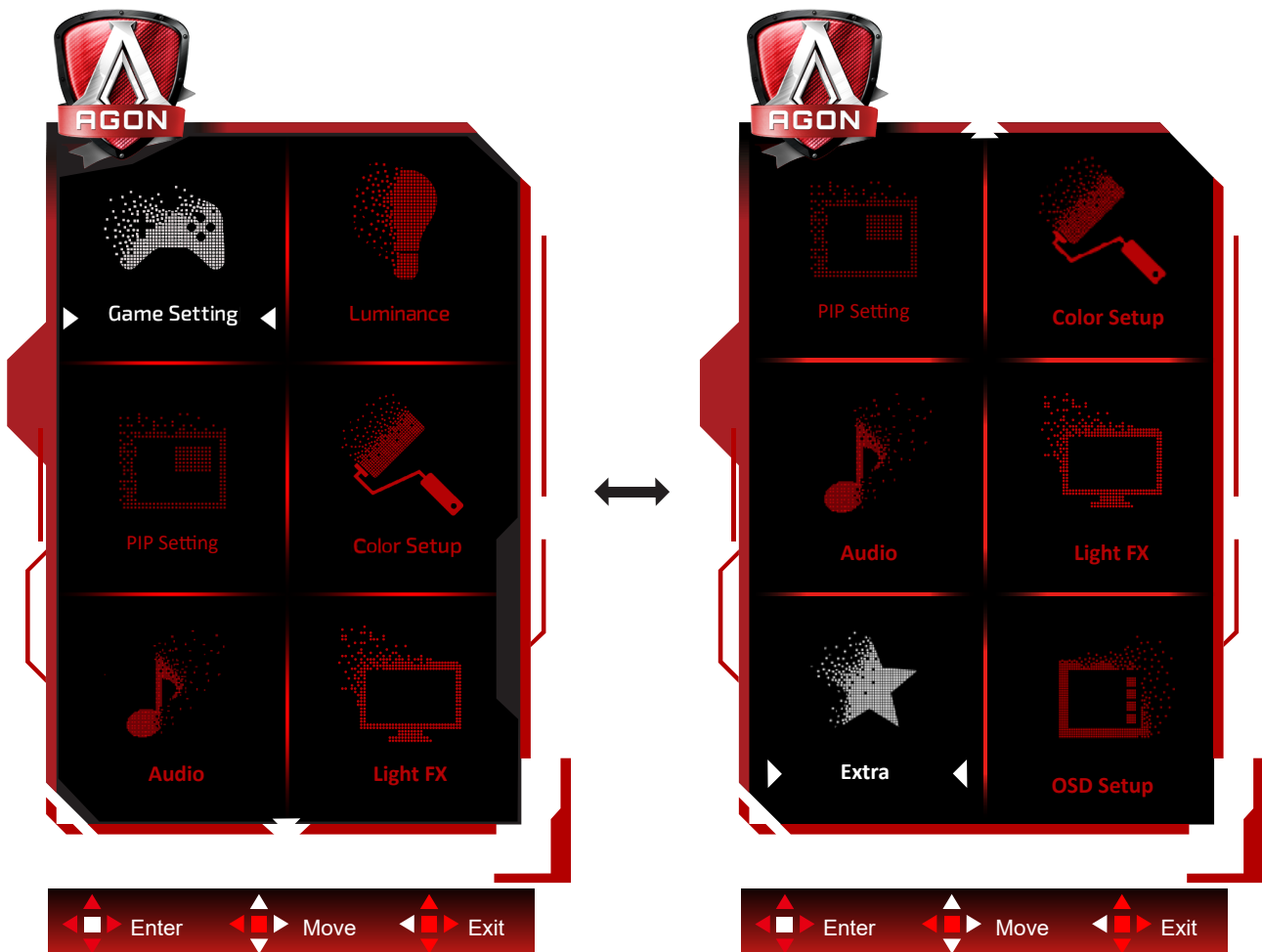
Kiválasztás: A Fel/Le billentyűvel módosíthatja az OSD-beállítást



Enter: Az Enter billentyűvel visszaléphet az OSD-menüben az előző OSD-szintre
Kiválasztás: A Bal/Jobb billentyűvel módosíthatja az OSD-beállítást

OSD Setting (OSD beállítás)

Alapvető és egyszerű utasítások a vezérlőgombokon.





- 1). Nyomja meg a MENÜ gombot az OSD ablak aktiválásához.
- 2). Kövesse a billentyű-útmutatót az OSD-beállítások mozgatásához vagy kiválasztásához (módosításához).
- 3). OSD lezárás/kioldás funkció: Az OSD lezárásához vagy kioldásához nyomja meg és tartsa lenyomva a Le gombot 10 másodpercoig, amikor az OSD funkció nem aktív.

Megjegyzés:

- 1). Ha a termék csak egy jelbemenettel rendelkezik, a "Bemenetválasztás" elem le van tiltva.
- 2). ECO módok (a Nomál mód kivételével), DCR és DCB mód - a négy állapot közül csak egy létezhet.

Game Setting (Játékbeállítás)



	Game Mode (Játék mód)	Off (Ki)	Nincs optimalizálás játékmód által.
		FPS	FPS (lövöldözős) játékhöz. Javítja a sötét jelenetek részletességét.
		RTS	RTS (valós idejű stratégiai) játékokhoz használható. Javítja a képminőséget.
		Racing (Autóverseny)	Versenyzős játékhöz megfelelő üzemmód. A lehető leggyorsabb válaszidőt és magas színtelítettséget biztosít.
		Gamer 1 (1. játékos)	A felhasználó egyéni beállításai 1. játékosként vannak elmentve.
		Gamer 2 (2. játékos)	A felhasználó egyéni beállításai 2. játékosként vannak elmentve.
		Gamer 3 (3. játékos)	A felhasználó egyéni beállításai 3. játékosként vannak elmentve.
	Shadow Control (Árnyék szabályozása)	0-100	Az árnyék szabályozásának alapértelmezett beállítása 50, amelyet a felhasználó 50-100 értékre vagy nullára állíthat, hogy növelje a kontrasztot, és tiszta legyen a kép. 1. Ha a kép túl sötét, és emiatt nem lehet tisztán látni a részleteket, állítsa a beállítást 50-ről 100-ra, hogy a kép tiszta legyen. 2. Ha a kép túl fehér, és emiatt nem lehet tisztán látni a részleteket, állítsa a beállítást 50-ről 0-ra, hogy a kép tiszta legyen.
	Shadow Boost	Off (Ki) /Level 1 /Level 2 / Level 3	Fokozza a képernyő részleteit a sötét vagy világos területen, hogy beállítsa a fényerőt a világos területen, és biztosítsa, hogy ne legyen túltelített.
	Game Color (Játékszín)	0-20	A Játékszín 0-20 szintet biztosít, amelyekkel beállíthatja a színtelítettséget a jobb képminőség érdekében.
	Sniper Scope	Off (Ki) /1.0 /1.5 /2.0	Helyileg nagyíthat, hogy könnyebben célozhasson a lövöldözés során.
	G-SYNC	On/Off (Be/Ki)	A G-SYNC letiltása vagy engedélyezése.

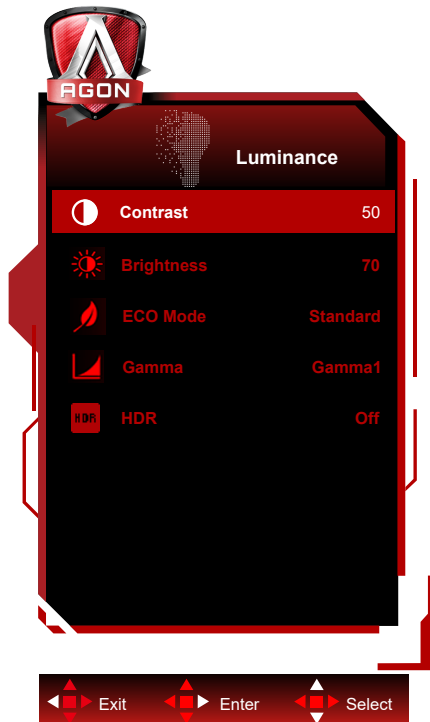
	Low input Lag (Alacsony bemeneti késleltetés)	On/Off (Be/Ki)	A keretpuffer leállítása csökkentheti a bemeneti késleltetést. Megjegyzés: Az alacsony bemeneti késleltetés alapértelmezés szerint ki van kapcsolva és nem állítható, ha a mezőfrekvencia 120 Hz-nél kisebb; és alapértelmezés szerint be van kapcsolva és nem állítható, ha a mezőfrekvencia 120 Hz-cel egyenlő és G-SYNC állapotban van.
	Keretszámláló	Ki / Jobbra fel / Jobbra le / Balra le / Balra fel	F frekvencia megjelenítése a kijelölt sarokban (A képkockaszámláló csak AMD videokártyával működik.)


Megjegyzés:

Ha a "HDR mód"/"HDR" az "Képbeállítás"/ "HDR" alatt bekapcsolt állapotban van, a "Luminance (Fényesség)" , a "Árnyékvezérlés" és a "Játék szín" nem állítható be.

Ha a Színbeállítások alatt a Színtér sRGB vagy DCI-P3 értékre van állítva, a Játékmód, a Sötétmező-szabályozás és a Játéktónus elemek nem állíthatók.

Luminance (Fényesség)



	Contrast (Kontraszt)	0-100	Kontraszt digitális regiszterből.	
	Brightness (Fényerő)	0-100	Háttérvilágítás beállítása	
	Eco mode (Eco mód)	Standard (Normál)		Normál mód
		Text (Szöveg)		Szöveges mód
		Internet		Internet mód
		Game (Játék)		Játék mód
		Movie (Film)		Film mód
		Sports (Sport)		Sport mód
		Reading (Olvasás)		Olvasás mód
	Gamma	Gamma1		Gamma 1 beállítása
Gamma2			Gamma 2 beállítása	
Gamma3			Gamma 3 beállítása	
HDR	Off / DisplayHDR / HDR Picture / HDR Movie / HDR Game		A HDR-profilt felhasználási igényei szerint állítsa be. Megjegyzés: Ha HDR-tartalom észlelhető, a HDR-opció megjelenik beállítás céljából.	
HDR Mode	Off / HDR Picture / HDR Movie / HDR Game		A kép színének és kontrasztjának optimális értékre állítása, ami HDR-effektust szimulál. Megjegyzés: Ha nem észlelhető HDR-tartalom, akkor a HDR-mód opció jelenik meg beállítás céljából.	

Megjegyzés:

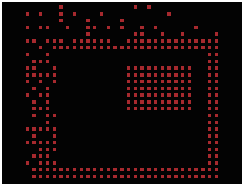
Ha a "HDR mód" az "Luminance (Fényesség)" alatt bekapcsolt állapotban van, a "Kontraszt", az "ECO mód" és a "Gamma" nem állítható be.

Ha a "HDR" az "Luminance (Fényesség)" alatt bekapcsolt állapotban van, a "Luminance (Fényesség)" alatt egyik tétel se állítható be.

Ha a Színbeállítások alatt a Színtér sRGB vagy DCI-P3 értékre van állítva, a Kontraszt, a Fényerő jelenetmód, a Gamma és a HDR/HDR mód elemek nem állíthatók.

PIP Setting (PIP beállítás)



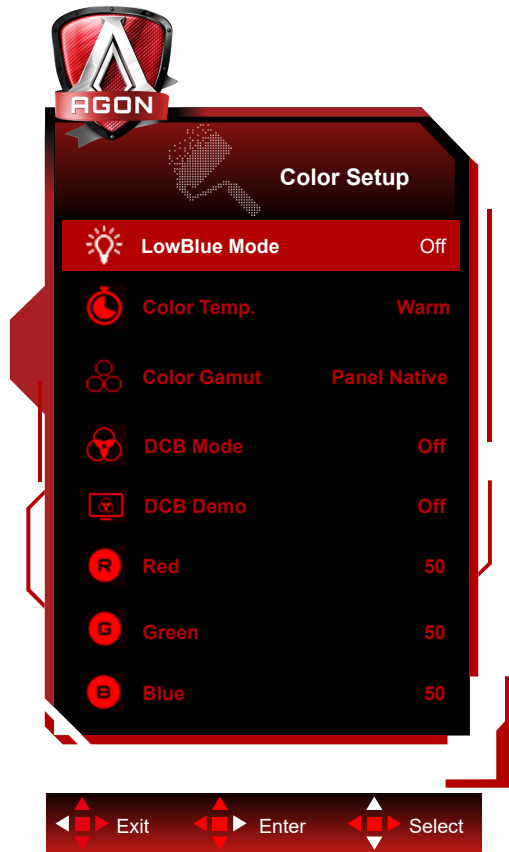
	PIP (Kép a képbén)	Off (Ki) / PIP / PBP	PIP vagy PBP letiltása vagy engedélyezése.
	Main Source (Főforrás)		Főforrás kiválasztása.
	Sub Source (Alforrás)		Alforrás kiválasztása.
	Size (Méret)	Small (Kicsi) / Middle (Közepes) / Large (Nagy)	Képméret kiválasztása.
	Position (Helyzet)	Right-up (Jobbra - fent)	A kép helyének kiválasztása.
		Right-down (Jobbra - lent)	
		Left-up	
		Left-down	
Audio (Audió)	On (Be): PIP Audió	Audió beállítás letiltása vagy engedélyezése.	
	Off (Ki): Fő audió		
Swap (Csere)	On (Be): Csere	Képforrás felcserélése.	
	Off (Ki): művelet nélkül		


Megjegyzés:

- 1) Ha a „HDR” a „Fényerő” alatt nem kikapcsolt állapotra van állítva, a „PIP Setting” alatti összes elem nem állítható be.
- 2) Ha a PIP/PBP engedélyezve van, az OSD-menü egyes színnel kapcsolatos beállításai csak a főképernyőre érvényesek, míg az alképernyő nem támogatott. Ezért a főképernyő és az alképernyő színei eltérhetnek.
- 3) A kívánt megjelenítési hatás elérése érdekében állítsa a bemeneti jel felbontását 1280X1440@60Hz-re PBP esetén.
- 4) Ha a PBP/PIP engedélyezve van, a főképernyő/alképernyő bemeneti forrás kompatibilitása a következő táblázatban látható:

		Main Source (Főforrás)			
		HDMI1	HDMI2	DP1	DP2
Sub Source (Alforrás)	HDMI1	V	V	V	V
	HDMI2	V	V	V	V
	DP1	V	V	V	V
	DP2	V	V	V	V

Color Setup (Színbeállítás)



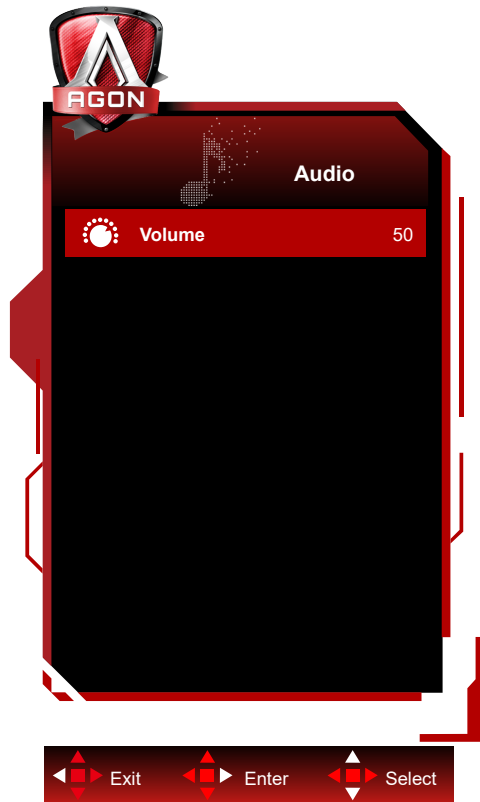
	LowBlue Mode (Alacsony kék fény mód)	Ki / Multimédia / Internet / Iroda / Olvasás	Csökkentse a kék fényhullámot a színhőmérséklet módosításával.
	Color Temp. (Színhőmérs.)	Warm (Meleg)	A meleg színhőmérséklet adatainak előhívása az EEPROM memóriából.
		Normal (Normál)	A normál színhőmérséklet adatainak előhívása az EEPROM memóriából.
		Cool (Hideg)	A hideg színhőmérséklet adatainak előhívása az EEPROM memóriából.
		User (Felhasználó)	A felhasználói színhőmérséklet adatainak előhívása az EEPROM memóriából.
	Color Gamut (Színtartomány)	Panel sajátja	Szabványos színterű panel.
		sRGB	Az sRGB színhőmérséklet adatainak előhívása az EEPROM memóriából.
		DCI-P3	DCI-P3 színtér.
	DCB Mode (DCB mód)	Off	A DCB mód letiltása
		Full Enhance (Teljes javítás)	Full Enhance mód aktiválása
		Nature Skin (Természetes bőrtónus)	Nature Skin mód aktiválása
		Green Field (Zöld mező)	Green Field mód aktiválása
		Sky-blue (Kék ég)	Sky-blue mód aktiválása
		AutoDetect (Automata észlelés)	AutoDetect mód aktiválása
DCB Demo (DCB demó)	BE vagy KI.	A demó letiltása vagy engedélyezése	
Red (Vörös)	0-100	Vörös erősítés a digitális regiszterből.	
Green (Zöld)	0-100	Zöld erősítés a digitális regiszterből.	
Blue (Kék)	0-100	Kék erősítés a digitális regiszterből.	

Megjegyzés:

Ha a "HDR-mód" vagy a "HDR" bekapcsolt állapotban van az "Luminance (Fényesség)" alatt, a "Színbeállítás" alatt egyik tétel se állítható be.

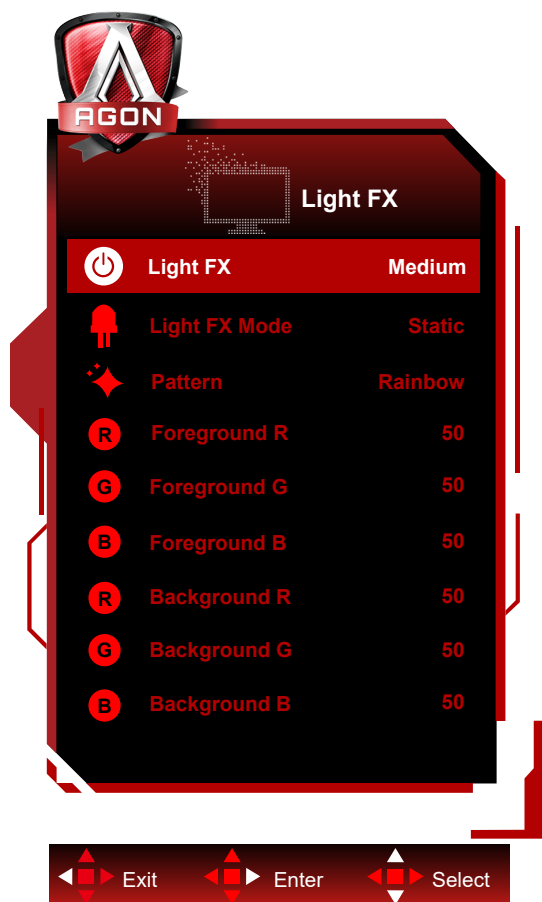
Ha a Szintér sRGB vagy DCI-P3 értékre van állítva, a Színbeállítások alatt található összes többi elem nem állítható.


Audio



	Hangerő	0-100	Hangerő-beállítás módosítása
---	---------	-------	------------------------------


Light FX (Fényeffektus)



	Fényeffektus	Off / Low / Medium / Strong	Válassza ki a Light FX intenzitását.
	Fényeffektus mód	Audió 1/ Audió 2 / Statikus / Sötét pont pásztázás / Átmenetváltás / Terjedő kitöltés / Csepp kitöltés / Terjedő csepp kitöltés / Légzés / Világos pont pásztázás / Nagyítás / Szivárvány / Vízhullám / Villogó / Demó	Válassza ki a Fényeffektus módot
	Minta	Red / Green / Blue / Szivárvány/ Felhasználó által definiált	Válassza ki a Fényeffektus minta
	Előtér - R (piros)	0-100	A felhasználó módosíthatja a fényeffektus előlő színét, ha a Minta beállítás Felhasználói értékre van állítva.
	Előtér - G (zöld)		
	Előtér - B (kék)		
	Háttér - R (piros)	0-100	A felhasználó módosíthatja a fényeffektus háttérszínét, ha a Minta beállítás Felhasználói értékre van állítva.
Háttér - G (zöld)			
Háttér - B (kék)			

Extra

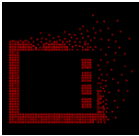


	Input Select (Bemenetválasztás)	AUTO/HDMI1/HDMI2/ DP1/DP2	Bemeneti jelforrás választása
	USB	On (Be) / Off (Ki)	Engedélyezze/tiltsa le az USB-funkciót.
	LEA (A helyi képállandósulás megakadályozása)	On (Be) / Off (Ki)	A LEA funkció bekapcsolására szolgál, hogy csökkentse a képállandósulás keletkezésének kockázatát. A funkció ajánlott beállításai: "On" (Be). A funkció engedélyezése után a képernyő automatikusan szűkül, hogy rögzítse a kijelzőterület fényerejét, így csökkentve az esetleges képállandósulást.
	Orbit (Képpeltolás)	Off (Ki) / Weak (Gyenge) / Medium (Közepes) / Strong (Erős) / Strongest (Legerősebb)	Az Orbit funkció bekapcsolására szolgál, hogy csökkentse a képállandósulás keletkezésének kockázatát. A funkció ajánlott beállítása: "On" (Be). A funkció bekapcsolása után a kép képpontjai körkörösén, egészben fognak mozogni. A mozgás amplitúdója a beállításokon alapul. A mozgató karakter oldalra vágható. Ha a "Strongest" (Legerősebb) van kiválasztva, a képállandósulás valószínűsége a legkisebb, de az esetleges oldalvágás lehet a legjelentősebb.

Off-RS (A képállandósulás megakadályozása)	On (Be) / Off (Ki)	Az OFF-RS funkció engedélyezésére és futtatására szolgál a keletkezett képállandósulás kiküszöbölésére. Indítás után válassza a "Yes" (Igen) lehetőséget a menü utasításainak megfelelően, majd a megjelenítő automatikusan kikapcsolja a képernyőt. Tartsa bekapcsolva a készüléket és ne kezelje a billentyűket. A működésjelző fehéren villogni fog (fehér egy másodpercig/sötét egy másodpercig). Ez a folyamat kb. 10 percig tart. A végén a működésjelző kialszik, és a megjelenítő készenléti állapotba kerül.
Off timer (Kikapcsolási időzítő)	0-24 óra	A tápfeszültség kikapcsolási idejének kiválasztásához való
Image Ratio (Képarány)	Széles / 4:3 / 1:1 / 17"(4:3) / 19"(4:3) / 19"(5:4) / 19"W(16:10) / 21.5"W(16:9) / 22"W(16:10) / 23"W(16:9) / 23.6"W(16:9) / 24"W(16:9)	A megjelenítési képarány kiválasztására való.
DDC/CI	igen vagy nem	A DDC/CI támogatás BE-/KIKAPCSOLÁSA
Reset (Alaphelyzet)	igen vagy nem	A menü visszaállítása alapértékekre
Time after Off-RS (A képállandósulás megszűntetése utáni idő)		Arra az időre utal, amíg a megjelenítő az utolsó Off RS művelet végrehajtása után világít, órában kifejezve. A felhasználónak négyóránként automatikusan elküldi az Off RS végrehajtásáról szóló felszólítást.
Off-RS Counts (A képállandósulás megszűntetésének száma)		Az Off-RS végrehajtása számának rögzítésére szolgál.

OSD Setup (OSD beállítása)



	Language (Nyelv)		Az OSD nyelv kiválasztásához.
	Timeout (Időtűllépés)	5-120	Az OSD időtűllépésének idejét állítja be.
	DP Capability (DP képesség)	1.1/1.2/1.4	Ne feledje, hogy kizárólag a DP1.2/DP1.4 támogatja a szabad szinkronizálást.
	H. Position (V. helyzet)	0-100	Az OSD vízszintes helyzetének beállítására szolgál
	V. Position (F. Helyzet)	0-100	Az OSD függőleges helyzetének beállítására szolgál
	Transparence (Átlátszóság)	0-100	Az OSD átlátszóságának beállítására szolgál.
	Break Reminder (Szünet emlékeztető)	BE vagy KI.	Szünetre emlékeztet, ha a felhasználó több mint 1 órán keresztül folyamatosan dolgozik.

LED jelzőfény

Állapot	LED színe
Teljes bekapcsolás üzemmód	Fehér
Aktív kikapcsolás üzemmód	Narancssárga
Folyamatban lévő Off RS	A fehér jelzőfény villog (felváltva egy másodpercig bekapcsolva és egy másodpercig kikapcsolva).
Folyamatban lévő JB	A fehér jelzőfény villog (felváltva 3 másodpercig bekapcsolva és 3 másodpercig kikapcsolva).
OLED-panel meghibásodása	A narancssárga jelzőfény villog (felváltva egy másodpercig bekapcsolva és egy másodpercig kikapcsolva).
Kikapcsolási mód	A kijelző nem világít.

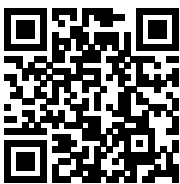
Hibaelhárítás

Problémák	Lehetséges megoldások
A működésjelző nem világít.	<ul style="list-style-type: none"> • Ellenőrizze, hogy a készülék be van-e kapcsolva. • Ellenőrizze, hogy a tápkábel csatlakozik-e.
A működésjelző világít, de nincs kép.	<ul style="list-style-type: none"> • Ellenőrizze, hogy a számítógép tápellátása be van-e kapcsolva. • Ellenőrizze, hogy a számítógép videokártyája megfelelően van-e csatlakoztatva. • Ellenőrizze, hogy a megjelenítő jelkábele megfelelően van-e csatlakoztatva a számítógéphez. • Ellenőrizze a megjelenítő jelkábelének dugóját, és győződjön meg arról, hogy az összes csatlakozótű egyenes. • Figyelje meg a számítógép billentyűzetén lévő Caps Lock billentyűn keresztül a kijelzőt, hogy meggyőződjön, a számítógép működik.
Nincs kép, de a működésjelző narancssárgán villog.	<ul style="list-style-type: none"> • Az OLED-panel meghibásodik, és nem működik megfelelően. Kérjen tanácsot az AOC értékesítés utáni szerviz munkatársaitól.
Nem valósul meg a plug-to-use funkció.	<ul style="list-style-type: none"> • Ellenőrizze, hogy támogatja-e a plug-to-use funkciót. • Ellenőrizze, hogy az adapter támogatja-e a plug-to-use funkciót.
Halvány kép.	<ul style="list-style-type: none"> • Állítsa be a fényűrséget és a kontrasztarányt.
A kép ugrál vagy hullámos.	<ul style="list-style-type: none"> • A közelben elektromos készülékek és eszközök lehetnek, amelyek elektronikus interferenciát okozhatnak.
A képernyőn megjelenik a "a jelkábel nem elérhető" vagy a "nincs jel" kijelzés.	<ul style="list-style-type: none"> • Ellenőrizze, hogy a jelkábel megfelelően van-e csatlakoztatva. • Ellenőrizze, hogy a jelkábel dugójának érintkezőtűje nem sérült-e meg. • Az OFF-RS funkció engedélyezhető és futtatható a megjelenítő menüjében a kialakult képállandósulás megszüntetésére. A funkció többszöri futtatásával elérhető a kívánatos képmegjelenítési hatás. A képernyő karbantartásával kapcsolatos egyéb utasításokat a hivatalos weboldalon található felhasználói utasításban talál.
A képernyőn megjelenik az "érvénytelen bemenet" üzenet.	<ul style="list-style-type: none"> • Ellenőrizze, hogy a számítógép nem megfelelő megjelenítési módra van-e beállítva. Kérjük, állítsa át a számítógépet a részletes használati utasításban felsorolt megjelenítési módra.
Képállandósulás.	<ul style="list-style-type: none"> • Az OLED-panel jellemzői alapján a megjelenítésképernyő menüben engedélyezhető és futtatható az OFF-RS funkció a keletkezett képállandósulás megszüntetésére. A funkció többszöri futtatása ajánlott a kívánt képmegjelenítési hatás eléréséhez. A képernyő karbantartásával kapcsolatos egyéb utasításokat a hivatalos weboldalon található felhasználói utasításban talál.
Szabályozás és szerviz	Lásd a Szabályozás és szerviz információt, amely a CD-n lévő kézikönyv része, illetve a www.aoc.com oldalt (keresse meg az országában megvásárolt típust és olvassa el a Szabályozás és szerviz információt a Támogatás oldalon).

Műszaki adatok

Általános specifikáció

Panel	Típus neve	AG276QZD		
	Megjelenítő-rendszer	OLED		
	Hasznos képméret	67.3 cm átlósan		
	Képpont-méret	0,2292mm (V) × 0,2292mm (F)		
	Megjelenítés színe	1,07B szín		
Egyebek	Vízszintes pásztázási tartomány	30k~230kHz(HDMI) 30k~255kHz(DP)		
	Vízszintes pásztázási méret (maximum)	586.75 mm		
	Függőleges pásztázási tartomány	48~144Hz (HDMI) 48~240Hz (DP)		
	Függőleges pásztázási méret (maximum)	330.05 mm		
	Optimális alapfelbontás	2560 x 1440@60Hz		
	Max resolution	2560 x 1440@144Hz (HDMI) 2560 x 1440@240Hz (DP)		
	Plug & Play	VESA DDC2B/CI		
	Csatlakozó típusa	HDMI2/DPX2/USBx2/USB upstream/Fülhallgató kimenet		
	Áramforrás	20V $\overline{=}$ 6.0A		
	Energiafogyasztás	Jellemző (alapértelmezett fényerő és kontraszt)	51 W	
		Max. (fényerő = 100, kontraszt = 100)	≤129W	
		Készletléti üzemmód	≤ 0.5 W	
Környezeti adatok	Hőmérséklet	Működés	0°~ 40°	
		Üzemen kívül	-25°~ 55°	
		Az ajánlott hőmérsékletet a JB funkcióhoz végezzük	10°~ 40°	
	Relatív páratartalom	Működés	10% – 85% (nem lecsapódó)	
		Üzemen kívül	5% – 93% (nem lecsapódó)	
	Tengerszint feletti magasság	Működés	0-5000 m (0~16 404 láb)	
Üzemen kívül		0~ 12 192 m (0~40 000 láb)		



Megjegyzés:

1). A termék által támogatott maximális megjelenítési színszám 1,07 milliárd, a beállítási feltételek pedig a következők (egyes videokártyák kimeneti korlátozása miatt eltérések lehetnek):

Jelforrás Színformátum Állapot Színek bit- mélysége	HDMI2.0		DisplayPort1.4	
	YCbCr422 YCbCr420	YCbCr444 RGB	YCbCr422 YCbCr420	YCbCr444 RGB
2560x1440 240Hz 10bits	NA	NA	OK	OK
2560x1440 240Hz 8bits	NA	NA	OK	OK
2560x1440 200Hz 10bits	NA	NA	OK	OK
2560x1440 200Hz 8bits	NA	NA	OK	OK
2560x1440 165Hz 10bits	NA	NA	OK	OK
2560x1440 165Hz 8bits	NA	NA	OK	OK
2560x1440 144Hz 10bits	OK	NA	OK	OK
2560x1440 144Hz 8bits	OK	OK	OK	OK
2560x1440 120Hz 10bits	OK	NA	OK	OK
2560x1440 120Hz 8bits	OK	OK	OK	OK
2560x1440 60Hz 10bits	OK	OK	OK	OK
2560x1440 60Hz 8bits	OK	OK	OK	OK
Kis felbontás 10 bpc	OK	OK	OK	OK
Kis felbontás 8 bpc	OK	OK	OK	OK

2) A QHD 240Hz 1,07 milliárd szín (RGB/YCbCr 4:4:4 formátumban) eléréséhez DP 1.4 (HBR3) jelforrás esetén DSC-kompatibilis videokártyát kell használni. A DSC-támogatással kapcsolatban forduljon a videokártya gyártójához.

Alapvető Megjelenítési Üzem módok

NORMÁL	FELBONTÁS (±1Hz)	VÍZSZINTES FREKVENCIA (kHz)	FÜGGŐLEGES FREKVENCIA (Hz)
VGA	640×480@60Hz	31.469	59.940
	640×480@72Hz	37.861	72.809
	640×480@75Hz	37.500	75.000
	640×480@100Hz	51.080	99.769
	640×480@120Hz	60.938	119.720
SVGA	800×600@56Hz	35.156	56.250
	800×600@60Hz	37.879	60.317
	800×600@72Hz	48.077	72.188
	800×600@75Hz	46.875	75.000
	800×600@100Hz	62.760	99.778
	800×600@120Hz	76.302	119.972
XGA	1024×768@60Hz	48.363	60.004
	1024×768@70Hz	56.476	70.069
	1024×768@75Hz	60.023	75.029
	1024×768@100Hz	80.450	99.811
	1024×768@120Hz	97.550	119.989
SXGA	1280×1024@60Hz	63.981	60.020
	1280×1024@75Hz	79.976	75.025
FHD	1920×1080@60Hz	67.500	60.000
	1920×1080@100Hz	112.500	100.000
	1920×1080@120Hz	137.260	119.982
	1920×1080@240Hz	278.400	240.000
QHD	2560×1440@60Hz	96.180	60.000
	2560×1440@120Hz	192.360	120.000
	2560×1440@144Hz	222.056	143.912
	2560×1440@165Hz	242.543	164.995
	2560×1440@240Hz	384.722	240.001
PBP	1280×1440@60Hz	89.450	59.913
	1280×1440@75Hz	111.972	74.998
	1280×1440@100Hz	149.300	100.000
	1280×1440@120Hz	179.157	119.998
	1280×1440@144Hz	214.994	144.002
	1280×1440@240Hz	358.320	240.000
IBM MODES			
DOS	720×400@70Hz	31.469	70.087
MAC MODES			
VGA	640×480@67Hz	35.000	66.667
SVGA	832×624@75Hz	49.725	74.551

Jegyzet:

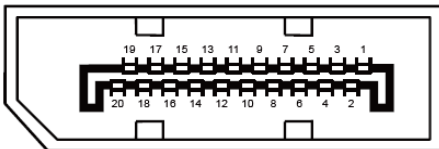
A VESA szabvány szerint a különböző operációs rendszerek és videokártyák frissítési frekvenciájának (mezőfrekvenciájának) kiszámításakor bizonyos hiba (+/-1Hz) előfordulhat. A kompatibilitás javítása érdekében a termék névleges képfrissítési frekvenciáját lekerekítették. Kérjük, tekintse meg a tényleges terméket.

Csatlakozó érintkező-kiosztása



19 érintkezős jelkábel színes megjelenítőhöz

Érintkező száma	Jel elnevezése	Érintkező száma	Jel elnevezése	Érintkező száma	Jel elnevezése
1.	TMDS adatok 2+	9.	TMDS adatok 0-	17.	DDC/CEC földelés
2.	TMDS adatok 2 árnyékolás	10.	TMDS Időzítés +	18.	+5V táp
3.	TMDS adatok 2-	11.	TMDS Időzítés árnyékolás	19.	Hot Plug érzékelés
4.	TMDS adatok 1+	12.	TMDS időzítés		
5.	TMDS adatok 1 Árnyékolás	13.	CEC		
6.	TMDS adatok 1-	14.	Fenntartva (Nincs összeköttetés az eszközön)		
7.	TMDS adatok 0+	15.	SCL		
8.	TMDS adatok 0 árnyékolás	16.	SDA		



20 érintkezős jelkábel színes megjelenítőhöz

Érintkező száma	Jel elnevezése	Érintkező száma	Jel elnevezése
1	ML_Lane 3 (n)	11	GND
2	GND	12	ML_Lane 0 (p)
3	ML_Lane 3 (p)	13	CONFIG1
4	ML_Lane 2 (n)	14	CONFIG2
5	GND	15	AUX_CH(p)
6	ML_Lane 2 (p)	16	GND
7	ML_Lane 1 (n)	17	AUX_CH(n)
8	GND	18	Hot Plug érzékelés
9	ML_Lane 1 (p)	19	Return DP_PWR
10	ML_Lane 0 (n)	20	DP_PWR

Plug and Play

Plug and Play DDC2B szolgáltatás

Ez a monitor VESA DDC2B képességekkel van ellátva a VESA DDC SZABVÁNY előírásainak megfelelően. Lehetővé teszi, hogy a monitor közölje a gazdarendszerrel azonosító adatait, illetve az alkalmazott DDC szintjétől függően további adatokat közöljön megjelenítési képességeit illetően.

A DDC2B az I2C protokollra épülő, kétirányú adatcsatorna. A gazdagép a DDC2B csatornán keresztül kérheti az EDID adatokat.



A DTS-szabadalmak megtekintéséhez látogasson el a <http://patents.dts.com> webhelyre. A gyártás a DTS Licensing Limited engedélyével történik. A DTS, a szimbólum, illetve a DTS és a szimbólum együttese bejegyzett védjegyek, és a DTS Sound a DTS, Inc. névjegye. © DTS, Inc. Minden jog fenntartva.