

# AOC



Monitor LCD  
Panduan Pengguna

**Q27B3CF2**

[www.aoc.com](http://www.aoc.com)

©2023 AOC. All Rights Reserved.

**HDMI**<sup>®</sup>  
HIGH-DEFINITION MULTIMEDIA INTERFACE

Keselamatan.....	1
Ketentuan Nasional.....	1
Daya.....	2
Pemasangan.....	3
Membersihkan.....	4
Lainnya.....	5
Persiapan.....	6
Isi Kemasan.....	6
Memasang Penyangga & Dudukan.....	7
Menyesuaikan Sudut Pandang.....	8
Menyambungkan Monitor.....	9
Pemasangan di Dinding.....	10
Fungsi Adaptive-Sync.....	11
HDR.....	12
Penyesuaian.....	13
Tombol pintas.....	13
Pengaturan OSD.....	15
Luminance (Pencahayaannya).....	16
Color Setup (Konfigurasi Warna).....	17
Picture Boost (Peningkatan Gambar).....	18
OSD Setup (Konfigurasi OSD).....	19
Game Setting (Pengaturan Permainan).....	20
Extra (Ekstra).....	21
Exit (Keluar).....	22
Indikator LED.....	23
Mengatasi masalah.....	24
Spesifikasi.....	25
Spesifikasi Umum.....	25
Mode Tampilan Standar.....	26
Penggunaan Pin.....	27
Plug and Play.....	28

# Keselamatan

## Ketentuan Nasional

Subbagian berikut menjelaskan ketentuan notasi yang digunakan dalam dokumen ini.

### Catatan, Perhatian, dan Peringatan

Dalam panduan ini, teks dalam huruf balok mungkin akan disertai ikon dan dicetak tebal atau miring. Teks dalam huruf balok tersebut adalah catatan, perhatian, dan peringatan, serta digunakan sebagai berikut:



**CATATAN:** CATATAN menunjukkan informasi penting yang akan membantu Anda menggunakan sistem komputer secara lebih baik.





**PERHATIAN:** PERHATIAN menunjukkan kemungkinan kerusakan pada perangkat keras atau hilangnya data dan menginformasikan cara menghindari masalah tersebut.





**PERINGATAN:** PERINGATAN menunjukkan potensi bahaya fisik dan memberi tahu Anda agar menghindari masalah tersebut. Peringatan tertentu dapat muncul dalam format berbeda dan mungkin tidak dilengkapi ikon. Pada kondisi ini, tampilan khusus peringatan diwajibkan oleh otoritas hukum.

## Daya

 Monitor harus dioperasikan hanya dari jenis catu daya yang tertera pada label. Jika Anda tidak yakin tentang jenis daya yang tersedia di rumah, hubungi dealer atau kantor perusahaan listrik negara setempat.

 Lepas sambungan unit saat terjadi badai petir atau bila tidak akan digunakan dalam waktu lama. Tindakan ini akan melindungi monitor dari kerusakan akibat kejutan listrik.

 Jangan bebani stopkontak dengan terlalu banyak konektor dan kabel ekstensi. Kondisi tersebut dapat mengakibatkan kebakaran atau sengatan listrik.

 Untuk memastikan operasional yang memuaskan, gunakan monitor hanya dengan komputer yang terdaftar di UL dengan stopkontak yang telah dikonfigurasi dengan benar dan ditandai antara 100-240V AC, Minimal 5A.

 Stopkontak harus dipasang di dekat peralatan dan harus mudah diakses.

# Pemasangan

**!** Jangan letakkan monitor ini di atas kereta dorong, penyangga, tripod, braket, atau meja yang tidak stabil. Jika monitor terjatuh, dapat mencederai orang dan mengakibatkan kerusakan parah pada produk ini. Gunakan hanya kereta dorong, penyangga, tripod, braket, atau meja yang disarankan produsen atau yang dijual bersama produk ini. Ikuti petunjuk dari produsen bila memasang produk dan menggunakan aksesori pemasangan yang disarankan oleh produsen. Produk dan alat pembawanya harus dipindahkan secara hati-hati.

**!** Jangan masukkan benda apapun ke dalam slot pada kabinet monitor. Tindakan tersebut dapat merusak komponen sirkuit yang mengakibatkan kebakaran atau kejutan listrik. Jangan tumpahkan cairan ke monitor.

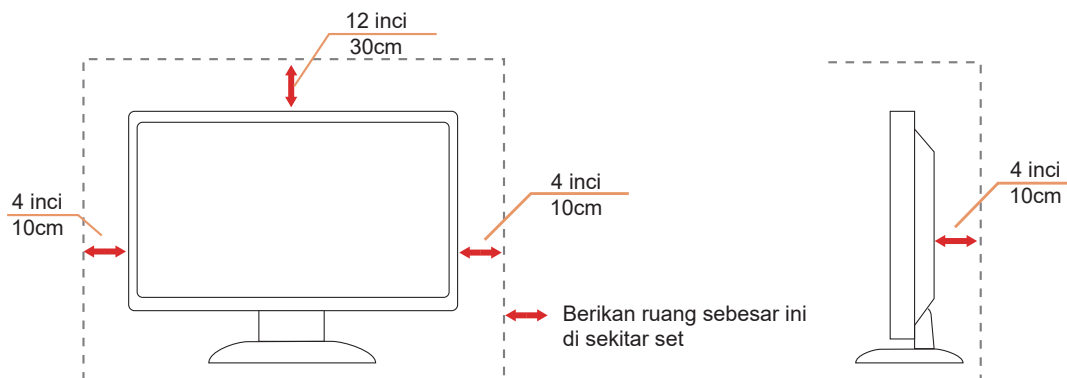
**!** Jangan letakkan bagian depan produk ini di atas lantai.

**!** Jika Anda memasang monitor di dinding atau lemari, gunakan peralatan pemasangan yang disetujui produsen, lalu ikuti petunjuk peralatan tersebut.

**!** Berikan sedikit ruang di sekitar monitor seperti ditunjukkan di bawah ini. Jika tidak, sirkulasi udara mungkin tidak cukup sehingga produk terlalu panas dan mengakibatkan kebakaran atau kerusakan pada monitor.

**!** Untuk menghindari kemungkinan kerusakan, seperti panel yang terlepas dari bezel, pastikan monitor tidak miring ke bawah lebih dari -5 derajat. Jika sudut kemiringan ke bawah maksimum -5 derajat terlampaui, kerusakan monitor tidak akan dilindungi oleh garansi.

Berikut adalah area ventilasi yang disarankan di sekitar monitor bila monitor dipasang di dinding atau pada penyangga:



## Membersihkan


⚠ Bersihkan kabinet secara rutin menggunakan kain.


⚠ Gunakan kain yang halus atau kain microfiber saat membersihkan. Kainnya hanya boleh sedikit lembap dan hampir kering, jangan biarkan cairan masuk ke dalam casing.




⚠ Lepas kabel daya sebelum membersihkan produk.

## Lainnya

 Jika produk ini mengeluarkan bau yang tidak biasa, suara atau asap, SEGERA lepas konektor daya, lalu hubungi Pusat Layanan.

 Pastikan celah ventilasi tidak terhalang oleh meja atau tirai.

 Hindari monitor LCD dari guncangan atau benturan hebat selama pengoperasian berlangsung.

 Jangan benturkan atau jatuhkan monitor selama pengoperasian atau di perjalanan.

# Persiapan

## Isi Kemasan



Monitor

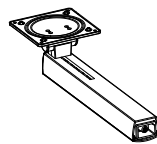


Quick Start Guide

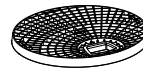
\*



Warranty Card



Stand



Base



Screwdriver



Screws



Power Cable

\*



HDMI Cable

\*



USB Cable

\*



USB C-C Cable

\*



USB C-A Cable

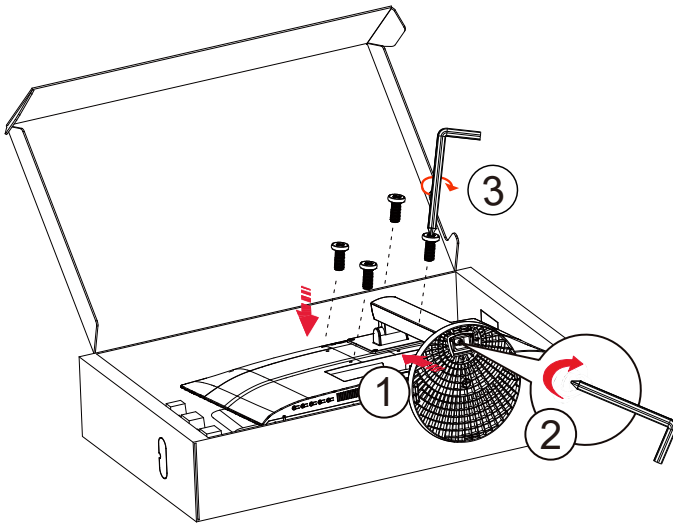
\* Tidak semua kabel sinyal tersedia untuk semua negara dan kawasan. Untuk mengkonfirmasi, hubungi dealer setempat atau kantor cabang AOC.



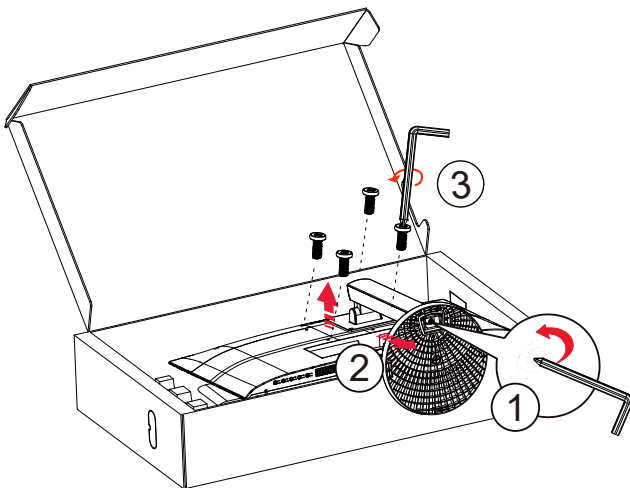
# Memasang Penyangga & Dudukan

Pasang atau lepas dudukan dengan mengikuti langkah-langkah di bawah ini.

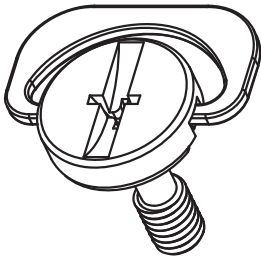
Memasang:



Melepaskan:



Spesifikasi untuk sekrup dudukan: M6\*13 mm (ulir efektif 5,5 mm)

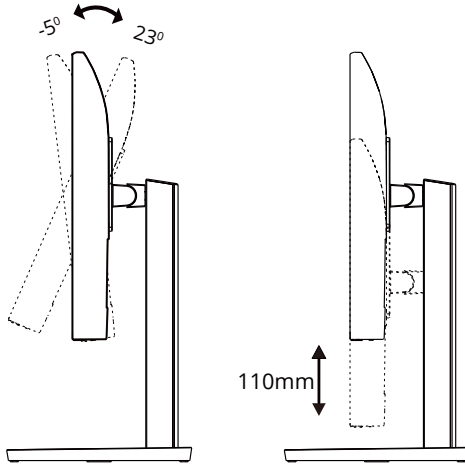


## Menyesuaikan Sudut Pandang

Untuk tampilan yang optimal, sebaiknya lihat monitor pada tampilan penuh, lalu atur sudut monitor sesuai preferensi Anda.

Pegang penyangga agar monitor tidak terjatuh saat Anda mengubah sudut monitor.

Anda dapat menyesuaikan monitor seperti di bawah ini:



### CATATAN:

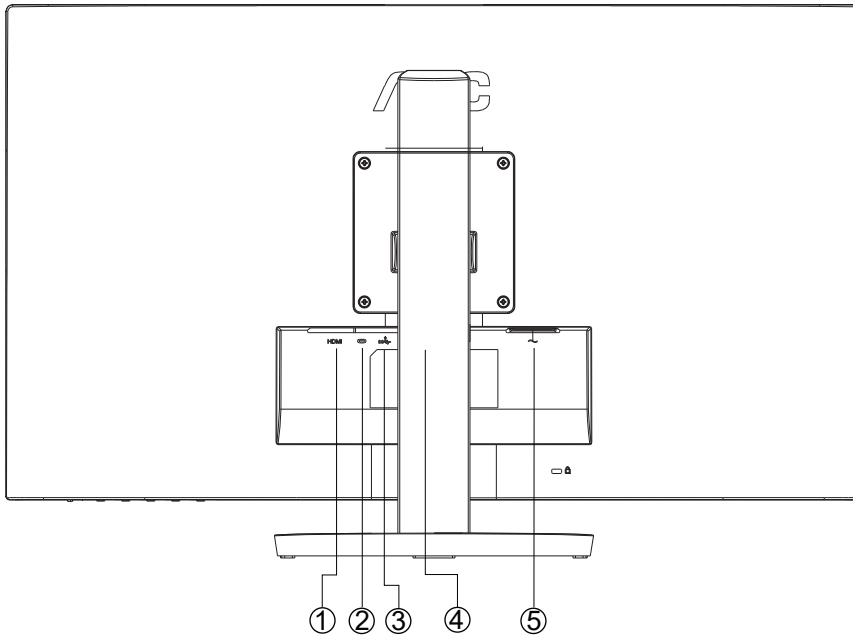
Jangan sentuh layar LCD saat Anda mengubah sudut layar. Sentuhan pada layar LCD dapat menyebabkan kerusakan.

### Peringatan:

1. Untuk menghindari kemungkinan kerusakan layar, seperti panel yang terlepas, pastikan monitor tidak miring ke bawah lebih dari -5 derajat.
2. Jangan tekan layar saat menyesuaikan sudut monitor. Pastikan Anda hanya memegang bezelnya.

# Menyambungkan Monitor

Sambungan Kabel Terdapat di Bagian Belakang Monitor:



1. HDMI
2. USB C
3. USB3.2 Gen1+charging
4. Earphone
5. Daya

## Menyambung ke PC

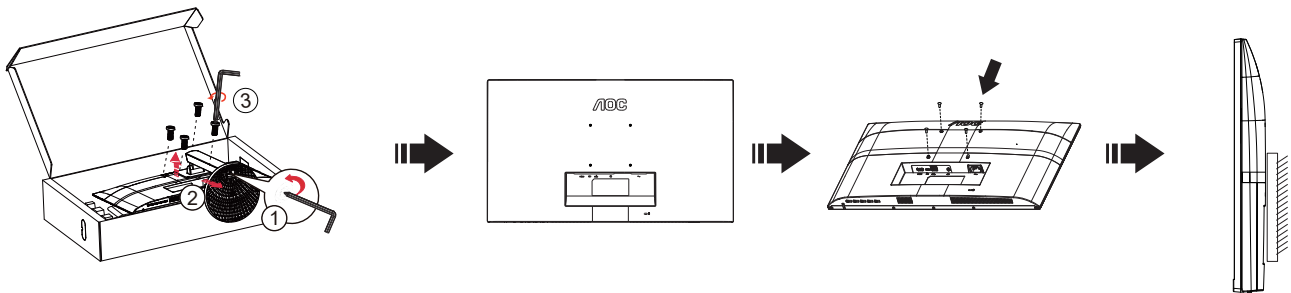
1. Sambungkan kabel daya dengan kuat ke bagian belakang monitor.
2. Matikan komputer dan lepas kabel daya.
3. Sambungkan kabel sinyal layar ke soket video pada komputer.
4. Sambungkan kabel daya komputer dan monitor ke stopkontak di sekitar.
5. Hidupkan komputer dan monitor.

Jika monitor menampilkan gambar, berarti proses pemasangan telah selesai. Jika gambar tidak ditampilkan, lihat Mengatasi Masalah.

Untuk melindungi peralatan ini, selalu matikan PC dan monitor LCD sebelum menyambungkannya.

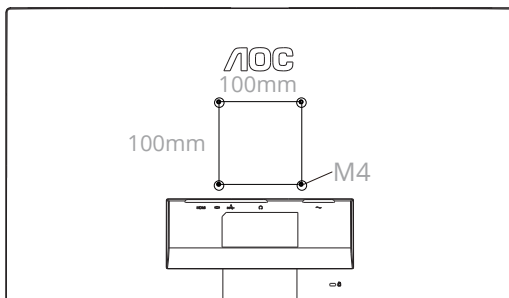
# Pemasangan di Dinding

Persiapan Memasang Lengan Pemasangan untuk di Dinding Opsional.

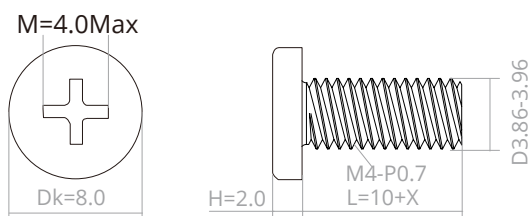


Monitor ini dapat dipasangkan ke lengan pemasangan untuk di dinding yang dapat dibeli terpisah. Lepas kabel daya sebelum melakukan prosedur ini. Ikuti langkah-langkah berikut:

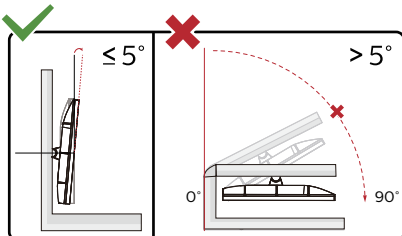
1. Lepasudukan.
2. Ikuti petunjuk dari produsen guna memasang lengan pemasangan untuk di dinding.
3. Letakkan lengan pemasangan untuk di dinding ke bagian belakang monitor. Sejajarkan lubang-lubang pada lengan tersebut dengan dengan lubang-lubang di bagian belakang monitor.
4. Sambungkan kembali kabel. Baca panduan pengguna yang disertakan dengan lengan pemasangan untuk di dinding opsional untuk mendapatkan petunjuk tentang cara memasangkannya ke dinding.



Spesifikasi sekrup penggantung dinding: M4\*(10+X) mm (X=Ketebalan Braket pemasangan dinding)



Catatan: Lubang sekrup pemasangan VESA tidak tersedia untuk semua model, hubungi dealer atau departemen resmi AOC. Selalu hubungi produsen untuk pemasangan di dinding.



\*Desain tampilan dapat berbeda dari yang diilustrasikan.

## Peringatan:

1. Untuk menghindari kemungkinan kerusakan layar, seperti panel yang terlepas, pastikan monitor tidak miring ke bawah lebih dari -5 derajat.
2. Jangan tekan layar saat menyesuaikan sudut monitor. Pastikan Anda hanya memegang bezelnya.

# Fungsi Adaptive-Sync

1. Fungsi Adaptive-Sync berfungsi dengan DP/HDMI
2. Kartu Grafis yang Kompatibel: Daftar yang disarankan seperti berikut, juga dapat dilihat dengan mengunjungi [www.AMD.com](http://www.AMD.com)

## Kartu Grafis

- Radeon™ RX Vega series
- Radeon™ RX 500 series
- Radeon™ RX 400 series
- Radeon™ R9/R7 300 series (R9 370/X, R7 370/X, R7 265 kecuali)
- Radeon™ Pro Duo (2016)
- Radeon™ R9 Nano series
- Radeon™ R9 Fury series
- Radeon™ R9/R7 200 series (R9 270/X, R9 280/X kecuali)

## Prosesor

- AMD Ryzen™ 7 2700U
- AMD Ryzen™ 5 2500U
- AMD Ryzen™ 5 2400G
- AMD Ryzen™ 3 2300U
- AMD Ryzen™ 3 2200G
- AMD PRO A12-9800
- AMD PRO A12-9800E
- AMD PRO A10-9700
- AMD PRO A10-9700E
- AMD PRO A8-9600
- AMD PRO A6-9500
- AMD PRO A6-9500E
- AMD PRO A12-8870
- AMD PRO A12-8870E
- AMD PRO A10-8770
- AMD PRO A10-8770E
- AMD PRO A10-8750B
- AMD PRO A8-8650B
- AMD PRO A6-8570
- AMD PRO A6-8570E
- AMD PRO A4-8350B
- AMD A10-7890K
- AMD A10-7870K
- AMD A10-7850K
- AMD A10-7800
- AMD A10-7700K
- AMD A8-7670K
- AMD A8-7650K
- AMD A8-7600
- AMD A6-7400K

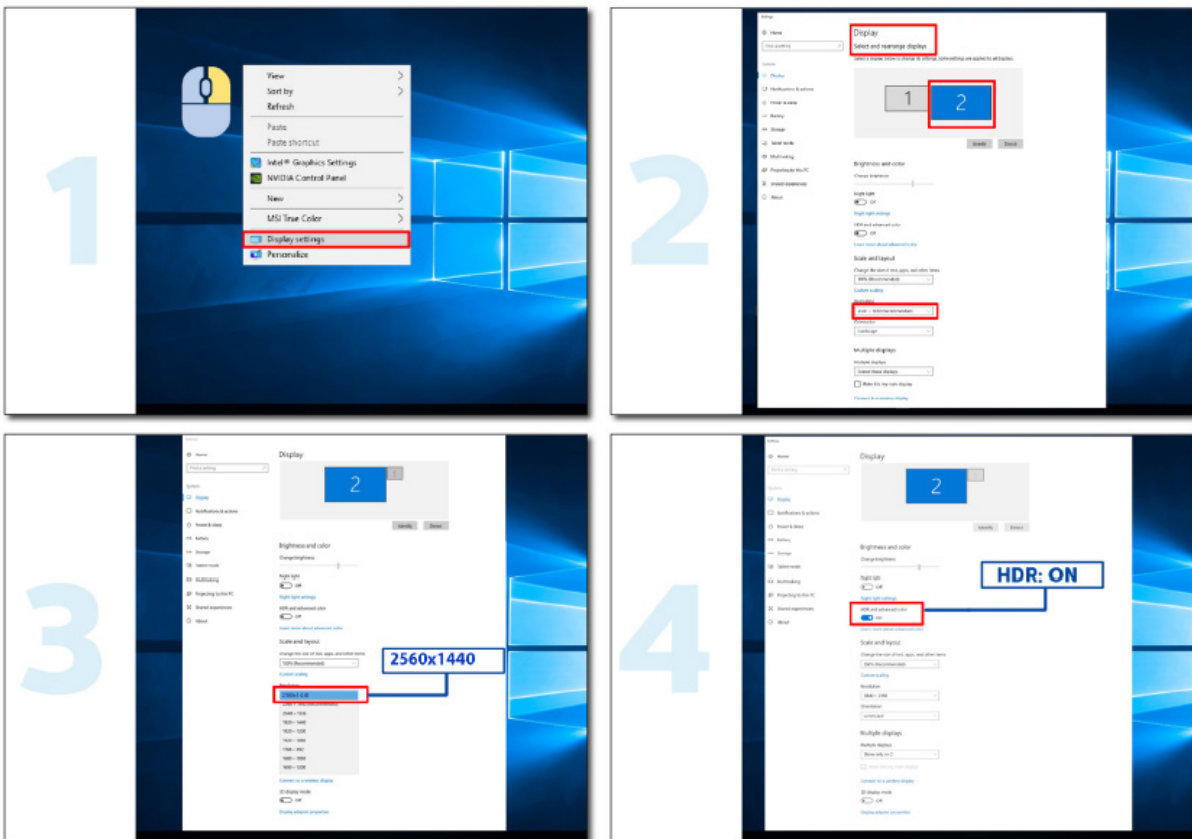
# HDR

It is compatible with input signals in HDR10 format.

The display may automatically activate the HDR function if the player and content are compatible. Please contact the device manufacturer and the content provider for information on the compatibility of your device and content. Please select “OFF” for the HDR function when you have no need for automatic activation function.

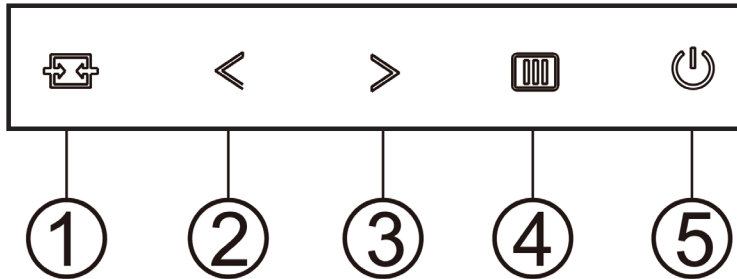
Note:

1. 3840x2160 @50 Hz/60 Hz hanya tersedia pada perangkat, seperti pemutar UHD atau Xbox/PS.
2. Pengaturan Layar:
  - a. Buka “Pengaturan Layar”, lalu pilih resolusi — 2560x1440, dan HDR aktif.
  - b. Ubah untuk memilih resolusi — 2560x1440 (jika tersedia) untuk mendapatkan efek HDR terbaik.



# Penyesuaian

## Tombol pintas



1	Source (Sumber)/Exit (Keluar)
2	Clear Vision (Perjernih Tampilan)/<
3	Volume />
4	Menu/Enter
5	Daya

### Menu/Enter

Tekan untuk menampilkan OSD atau mengkonfirmasi pilihan.

### Daya

Tekan tombol daya untuk menghidupkan/mematikan monitor.

### Volume/>

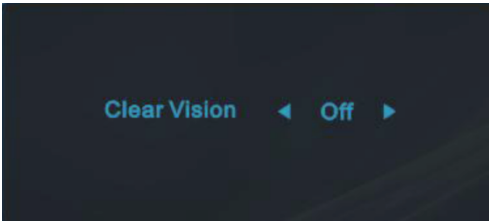
Jika tidak ada OSD, tekan > tombol Volume Suara untuk mengaktifkan panel pengatur volume suara, lalu tekan < atau > untuk mengatur volume suara (Hanya untuk model dengan speaker).

### Sumber/Keluar

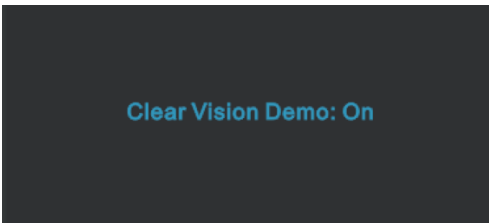
Bila OSD tertutup, menekan tombol Sumber/Keluar akan menjadi fungsi tombol pintas Sumber.

## Clear Vision

1. Bila tidak ada OSD, tekan tombol "<" untuk mengaktifkan Clear Vision (Perjernih Tampilan).
2. Gunakan tombol "<" atau ">" untuk memilih antara pengaturan lemah, sedang, kuat, atau tidak aktif. Pengaturan default selalu "off" (tidak aktif).



3. Tekan terus tombol "<" selama 5 detik untuk mengaktifkan Clear Vision Demo (Demo Perjernih Tampilan), dan pesan "Clear Vision Demo: on" (Demo Perjernih Tampilan: aktif) akan ditampilkan di layar selama 5 detik. Tekan tombol Menu atau Keluar untuk menyembunyikan pesan. Tekan terus tombol "<" sekali lagi selama 5 detik untuk menonaktifkan Clear Vision Demo (Demo Perjernih Tampilan).

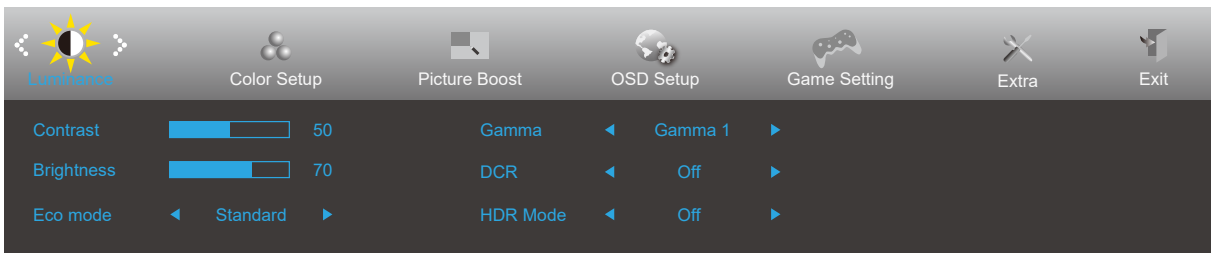


Fungsi Clear Vision (Perjernih Tampilan) memberikan pengalaman visual gambar terbaik dengan mengkonversi gambar resolusi rendah dan buram menjadi gambar yang jernih dan tajam.



# Pengaturan OSD

Petunjuk dasar dan mudah tentang tombol kontrol.

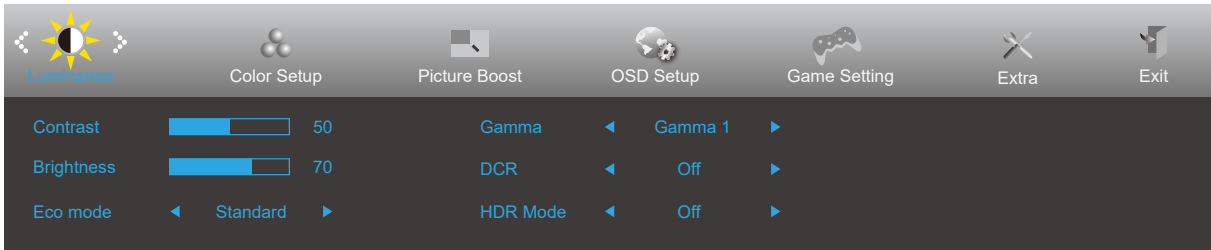



- 1). Tekan **tombol [MENU]** untuk mengaktifkan jendela OSD.
- 2). Tekan tombol **< Kiri** atau **> Kanan** untuk menavigasi fungsi. Setelah fungsi yang diinginkan disorot, tekan **tombol [MENU]** untuk mengaktifkannya. Tekan **< Kiri** atau **> Kanan** untuk menavigasi fungsi submenu. Setelah fungsi yang dikehendaki disorot, tekan **tombol [MENU]** untuk mengaktifkannya.
- 3). Tekan tombol **< Kiri** atau **> Kanan** untuk mengubah pengaturan fungsi yang dipilih. Tekan **tombol [Exit]** untuk keluar. Jika Anda ingin menyesuaikan fungsi lain, ulangi langkah 2-3.
- 4). Fungsi Penguncian OSD: Untuk mengunci OSD, tekan terus **tombol [MENU]** sewaktu monitor mati, lalu tekan **[Power]** **tombol daya** untuk menhidupkan monitor. Untuk membuka penguncian OSD, tekan terus **tombol [MENU]** sewaktu monitor mati, lalu tekan **[Power]** **tombol daya** untuk menhidupkan monitor.

## Catatan:

- 1). Jika produk hanya memiliki satu input sinyal, maka item "Input Select" (Pilihan Input) dinonaktifkan untuk penyesuaian.
- 2). Mode ECO (kecuali mode Standar), mode DCR, DCB, dan Peningkatan Gambar, untuk keempat status ini hanya satu yang dapat aktif.

## Luminance (Pencahayaannya)



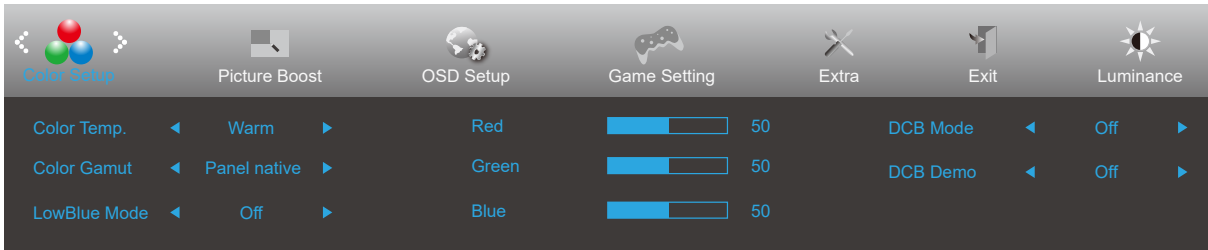
	Contrast (Kontras)	0-100		Kontras dari Register-digital.
	Brightness (Kecerahan)	0-100		Penyesuaian Lampu Latar
	Eco mode (Mode Eco)	Standard (Standar)	<input checked="" type="checkbox"/>	Mode Standar
		Text (Teks)	<input type="checkbox"/>	Mode Teks
		Internet	<input type="checkbox"/>	Mode Internet
		Game (Permainan)	<input type="checkbox"/>	Game Mode (Mode Permainan)
		Movie (Film)	<input type="checkbox"/>	Mode Film
		Sports (Olahraga)	<input type="checkbox"/>	Mode Olahraga
		Reading	<input type="checkbox"/>	Mode Reading
	Gamma	Gamma1	Menyesuaikan ke Gamma 1	
		Gamma2	Menyesuaikan ke Gamma 2	
		Gamma3	Menyesuaikan ke Gamma 3	
	DCR	On (Aktif)	<input checked="" type="checkbox"/>	Mengaktifkan rasio kontras dinamis
		Off (Tidak Aktif)	<input type="checkbox"/>	Menonaktifkan rasio kontras dinamis
HDR	Off / DisplayHDR / HDR Picture / HDR Movie / HDR Game		Atur profil HDR sesuai dengan ketentuan penggunaan. Catatan: Ketika konten HDR terdeteksi, pilihan HDR akan ditampilkan untuk penyesuaian.	
HDR Mode (Mode HDR)	Off (Nonaktif)	<input type="checkbox"/>	Menyesuaikan Mode HDR.	
	HDR Picture (Gambar HDR)	<input type="checkbox"/>		
	HDR Movie (Film HDR)	<input type="checkbox"/>		
	HDR Game (Game HDR)	<input type="checkbox"/>		


### Catatan:

Saat "HDR Mode (Mode HDR)" diatur menjadi "non-off (bukan nonaktif)", item "Contrast (Kontras)", "ECO", "Gamma (Gamma)" tidak dapat disesuaikan.

Jika Ruang Warna di bagian Pengaturan Warna diatur ke sRGB, Kontras item, Mode Skenario Kecerahan, Gamma, dan Mode HDR/HDR tidak dapat disesuaikan.

## Color Setup (Konfigurasi Warna)



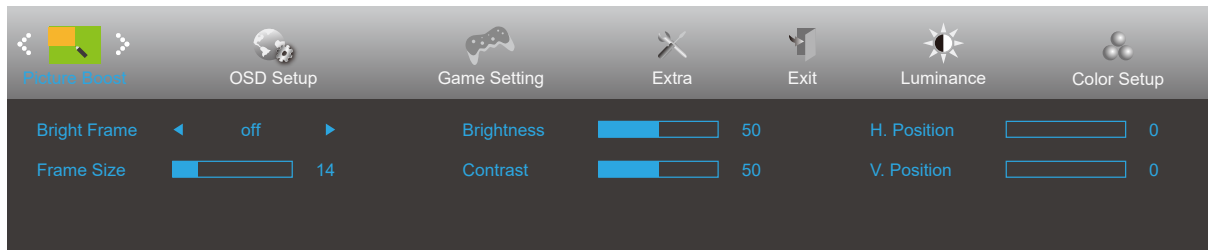
	Color Temp. (Suhu Warna)	Warm (Hangat)	Mengambil temperatur warna hangat dari EEPROM.
		Normal	Mengambil temperatur warna normal dari EEPROM.
		Cool (Sejuk)	Mengambil temperatur warna sejuk dari EEPROM.
		User (Pengguna)	Mengambil Temperatur Warna Pengguna dari EEPROM.
	Color Gamut (Gamut Warna)	Asli Panel	Panel ruang warna standar.
		sRGB	Mengambil temperatur warna sRGB dari EEPROM.
	LowBlue Mode (Mode LowBlue)	Off (Tidak Aktif)/ Multimedia/Internet/Office/ Reading (Baca)	Menurunkan gelombang cahaya biru dengan mengendalikan suhu warna.
	Red (Merah)	0-100	Penambahan merah dari Register-digital.
	Green (Hijau)	0-100	Penambahan hijau dari Register-digital.
	Blue (Biru)	0-100	Penambahan biru dari Register-digital.
	DCB Mode (Mode DCB)	Full Enhance (Penyempurnaan Penuh)	Menonaktifkan atau mengaktifkan mode Full Enhance (Penyempurnaan Penuh)
		Nature Skin (Kulit Alami)	Menonaktifkan atau mengaktifkan mode Nature Skin (Kulit Alami)
		Green Field (Bidang Hijau)	Menonaktifkan atau mengaktifkan mode Green Field (Bidang Hijau)
		Sky-blue (Langit Biru)	Menonaktifkan atau mengaktifkan mode Sky-blue (Langit Biru)
		AutoDetect (Deteksi Otomatis)	Menonaktifkan atau mengaktifkan mode AutoDetect (Deteksi Otomatis)
		Off((Tidak Aktif))	Menonaktifkan atau mengaktifkan mode AutoDetect ((Tidak Aktif))
	DCB Demo (Demo DCB)	aktif atau tidak aktif	Menonaktifkan atau mengaktifkan Demo

### Catatan:

Saat "HDR Mode (Mode HDR)" di bagian "Luminance (Pencahayaayaan)" diatur menjadi "non-off (bukan nonaktif)", setiap item di dalam "Color Setup (Pengaturan Warna)" tidak dapat disesuaikan.

Jika Ruang Warna diatur ke sRGB, semua item lainnya di bagian Pengaturan Warna tidak dapat disesuaikan.

## Picture Boost (Peningkatan Gambar)



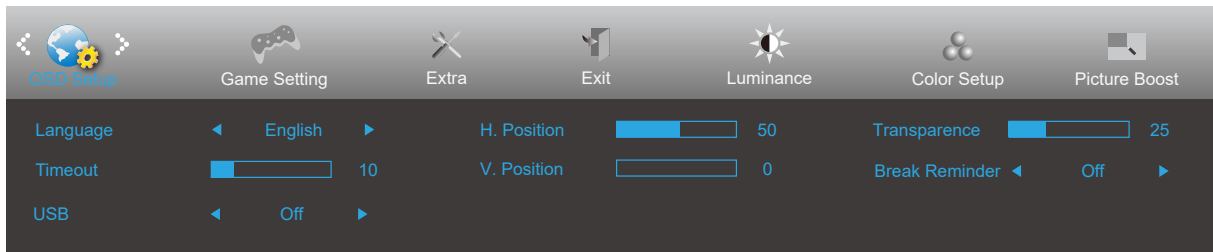
	Bright Frame (Bingkai Terang)	aktif atau tidak aktif	Menonaktifkan atau Mengaktifkan Bright Frame (Bingkai Terang)
	Frame Size (Ukuran Bingkai)	14-100	Menyesuaikan Frame Size (Ukuran Bingkai)
	Brightness (Kecerahan)	0-100	Menyesuaikan Frame Brightness (Kecerahan Bingkai)
	Contrast (Kontras)	0-100	Menyesuaikan Frame Contrast (Kontras Bingkai)
	H. Position (Posisi Horizontal)	0-100	Menyesuaikan Frame horizontal Position (Posisi Horizontal Bingkai)
	V. Position (Posisi Vertikal)	0-100	Menyesuaikan Frame vertical Position (Posisi Vertikal Bingkai)


### Catatan:

Menyesuaikan kecerahan, kontras, dan posisi Bright Frame (Bingkai Terang) untuk pengalaman tampilan yang lebih baik.

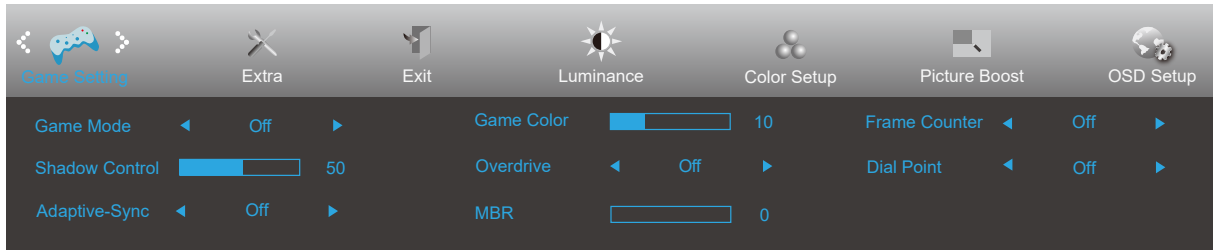
Saat "HDR Mode (Mode HDR)" di bagian "Luminance (Pencahayaannya)" diatur menjadi "non-off (bukan nonaktif)", setiap item di dalam "Picture Boost (Peningkat Gambar)" tidak dapat disesuaikan.


## OSD Setup (Konfigurasi OSD)



	Language (Bahasa)		Memilih bahasa OSD
	Timeout (Batas Waktu)	5-120	Menyesuaikan Batas Waktu OSD
	USB	Off / Resolusi Tinggi / Kecepatan Data Tinggi	Nonaktifkan fungsi USB atau atur prioritas transmisi data konektor USB atau prioritas resolusi.
	H. Position (Posisi Horizontal)	0-100	Menyesuaikan posisi horizontal OSD
	V. Position (Posisi Vertikal)	0-100	Menyesuaikan posisi vertikal OSD
	Transparence (Transparansi)	0-100	Menyesuaikan transparansi OSD
	Break Reminder (Peringat Jeda)	aktif atau tidak aktif	Peringat jeda jika pengguna terus bekerja selama lebih dari 1 jam

## Game Setting (Pengaturan Permainan)



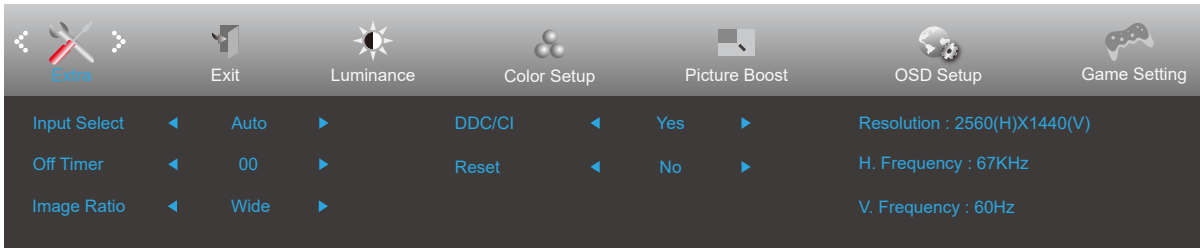
	Game Mode (Mode Permainan)	off (tidak aktif)	Tidak ada optimisasi berdasarkan Mode Game.
		FPS	Untuk bermain game FPS (first Person Shooters). Meningkatkan detail level warna hitam pada tema gelap.
		RTS	Untuk bermain RTS (Strategi Real Time). Tingkatkan kualitas gambar.
		Racing (Balapan)	Untuk bermain game Balapan, menghadirkan waktu respons tercepat dan saturasi warna tinggi.
		Gamer 1 (Pemain 1)	Pengaturan preferensi pengguna disimpan sebagai Pemain 1.
		Gamer 2 (Pemain 2)	Pengaturan preferensi pengguna disimpan sebagai Pemain 2.
		Gamer 3 (Pemain 3)	Pengaturan preferensi pengguna disimpan sebagai Pemain 3.
	Shadow Control (Kontrol Bayangan)	0-100	Default Shadow Control (Kontrol Bayangan) adalah 50, pengguna akhir dapat menyesuaikan dari 50 ke 100 atau 0 untuk meningkatkan kontras agar gambar jernih. <ol style="list-style-type: none"> <li>Jika gambar terlalu gelap untuk dilihat secara detail, sesuaikan dari 50 ke 100 untuk gambar jernih.</li> <li>Jika gambar terlalu terang untuk dilihat secara detail, sesuaikan dari 50 ke 0 untuk gambar jernih.</li> </ol>
	Adaptive-Sync	On (Aktif)/Off (Tidak Aktif)	Nonaktifkan atau Aktifkan Adaptive-Sync. Pengingat Pengoperasian Sinkronisasi-Adaptif: Saat fitur Sinkronisasi-Adaptif diaktifkan, layar mungkin akan berkedip dalam kondisi game tertentu.
	Game Color (Warna Permainan)	0-20	Warna Game akan memberikan tingkat 0-20 untuk menyesuaikan saturasi agar gambar lebih jernih.
Overdrive	Off (Tidak Aktif)	Menyesuaikan waktu respons.	
	Weak (Lemah)		
	Medium (Sedang)		
	Strong (Kuat)		
	Boost		
MBR	0-20	MBR (Pengurang Buram Gerakan) memberikan 0-20 tingkatan penyesuaian untuk mengurangi buram gerakan.	
Dial Point	On (Aktif)/Off (Tidak Aktif)	"Dial Point" berfungsi untuk menempatkan indikator sasaran di bagian tengah layar agar penggemar game dapat bermain game FPS (First Person Shooter) dengan menetapkan sasaran secara akurat dan tepat.	
Penghitung Frame	Off (Tidak Aktif)/Right-Up (Kanan Atas)/Right-Down (Kanan Bawah)/Left-Down (Kiri Bawah)/Left-Up (Kiri Atas)	Menampilkan frekuensi V di sudut layar yang dipilih. (Fitur penghitung bingkai hanya berfungsi dengan kartu grafis Nvidia.)	

### Catatan:

Saat "HDR Mode (Mode HDR)" di bagian "Luminance (Pencahayaannya)" diatur menjadi "non-off (bukan nonaktif)", item "Game Mode (Mode Game)", "Shadow Control (Kontrol Bayangan)", "Game Color (Warna Game)" tidak dapat disesuaikan.

Jika Ruang Warna di bagian Pengaturan Warna diatur ke sRGB, Mode Game item, Kontrol Bidang Gelap, dan Nada Game di bagian Pengaturan Game tidak dapat disesuaikan.

## Extra (Ekstra)



	Input Select (Pilihan Input)		Memilih Sumber Sinyal Input
	Off timer (Timer mati)	0-24 jam	Memilih waktu penonaktifan DC
	Image Ratio (Rasio Gambar)	Lebar	Memilih rasio gambar yang akan ditampilkan.
		4:3	
	DDC/CI	ya atau tidak	Mengaktifkan/menonaktifkan dukungan DDC/CI
Reset (Atur Ulang)	ya atau tidak	ENERGY STAR® atau tidak	Mengatur ulang menu ke default (ENERGY STAR® tersedia untuk model-mdel tertentu.)

## Exit (Keluar)



	Exit (Keluar)		Keluar dari OSD utama
---	---------------	--	-----------------------



# Indikator LED

Status	Warna LED
Mode Daya Penuh	Putih
Mode Aktif-mati	Oranye

# Mengatasi masalah

Masalah & Pertanyaan	Kemungkinan Solusi
<b>LED Daya Tidak Menyala</b>	Pastikan tombol daya dalam keadaan hidup dan kabel daya telah tersambung dengan benar ke stopkontak yang telah diarde dan ke monitor.
<b>Tidak ada gambar di layar</b>	<ul style="list-style-type: none"> <li>● Apakah kabel daya tersambung dengan benar? Periksa sambungan kabel daya dan catu daya.</li> <li>● Apakah kabel video tersambung dengan benar? (Tersambung menggunakan kabel VGA) Periksa sambungan kabel VGA. (Tersambung menggunakan kabel HDMI) Periksa sambungan kabel HDMI. (Tersambung menggunakan kabel DP) Periksa sambungan kabel DP. * Input VGA/HDMI/DP tidak tersedia pada semua model.</li> <li>● Jika daya aktif, boot ulang komputer untuk melihat layar awal (layar login). Jika layar awal (layar login) muncul, jalankan boot komputer dalam mode yang dapat diterapkan (mode aman untuk Windows 7/8/10), lalu ubah frekuensi kartu video. (Lihat Menetapkan Resolusi Optimal) Jika layar awal (layar login) tidak muncul, hubungi Pusat Layanan atau dealer Anda.</li> <li>● Apakah "Input Not Supported" (Input Tidak Didukung) terlihat di layar? Anda dapat melihat pesan ini bila sinyal dari kartu video melampaui resolusi dan frekuensi maksimum yang dapat diterima monitor dengan baik. Sesuaikan resolusi dan frekuensi maksimum yang dapat diterima monitor dengan baik.</li> <li>● Pastikan Driver Monitor AOC telah terinstal.</li> </ul>
<b>Gambar Tidak Jelas dan Berbayang</b>	Sesuaikan Kontrol Kontras dan Kecerahan. Tekan tombol pintasan (OTOMATIS). Pastikan Anda tidak menggunakan kabel ekstensi atau switch box. Sebaiknya sambungkan monitor langsung ke konektor output kartu video yang terdapat di bagian belakang.
<b>Gambar Memantul, Berkedip, atau Muncul Pola Bergelombang Pada Gambar</b>	Pindahkan perangkat listrik yang dapat mengakibatkan interferensi listrik sejauh mungkin dari monitor. Gunakan kecepatan refresh maksimum yang dimiliki monitor pada resolusi yang sedang digunakan.
<b>Monitor terkunci dalam mode Aktif-Mati</b>	Tombol Daya Komputer harus dalam posisi AKTIF. Kartu Video Komputer harus terpasang tepat pada slotnya. Pastikan kabel video pada monitor tersambung dengan benar ke komputer. Periksa kabel video monitor, lalu pastikan tidak ada pin yang tertekuk. Pastikan komputer telah beroperasi dengan menekan tombol CAPS LOCK pada keyboard sekaligus melihat LED CAPS LOCK. LED harus AKTIF atau NONAKTIF setelah Anda menekan tombol CAPS LOCK.
<b>Salah satu warna utama tidak muncul (MERAH, HIJAU, atau BIRU)</b>	Periksa kabel video monitor, lalu pastikan tidak ada pin yang rusak. Pastikan kabel video pada monitor tersambung dengan benar ke komputer.
<b>Gambar layar tidak berada di tengah atau berukuran tepat</b>	Sesuaikan H-Position (Posisi Horizontal) dan V-Position (Posisi Vertikal) atau tekan tombol pintas (AUTO) (Otomatis).
<b>Gambar memiliki warna yang cacat (putih tidak terlihat putih)</b>	Sesuaikan warna RGB atau pilih suhu warna yang diinginkan.
<b>Terjadi gangguan horizontal atau vertikal pada layar</b>	Gunakan mode penonaktifan Windows 7/8/10 untuk menyesuaikan JAM dan FOKUS. Tekan tombol pintasan (OTOMATIS).
<b>Peraturan &amp; Layanan</b>	Lihat Informasi Peraturan & Layanan yang ada di CD panduan atau <a href="http://www.aoc.com">www.aoc.com</a> (untuk mencari model yang Anda beli di negara Anda dan untuk menemukan Informasi Peraturan & Layanan pada halaman Dukungan.)

# Spesifikasi

## Spesifikasi Umum

Panel	Nama model	Q27B3CF2		
	Sistem kendali	LCD TFT Berwarna		
	Ukuran Gambar yang Terlihat	68,6 cm diagonal		
	Jarak piksel	0,3114mm (H) × 0,3114mm (V)		
	Warna Layar	16,7M warna		
Lainnya	Rentang pindai horizontal	30k-115kHz		
	Ukuran pindai horizontal (Maksimum)	597,888mm		
	Rentang pindai vertikal	48-100Hz		
	Ukuran Pindai Vertikal (Maksimum)	336,312mm		
	Resolusi standar optimal	2560x1440@60Hz		
	Max resolution	2560x1440@100Hz		
	Plug & Play	VESA DDC2B/CI		
	Catu daya	100-240V~, 50/60Hz, 1.5A		
	Pemakaian daya	Normal (kecerahan dan kontras standar)	24W	
		Maks. (kecerahan = 100, kontras =100)	≤123W	
Mode siaga		≤0.5W		
Karakteristik Fisik	Tipe konektor	HDMI/USB C/USB/Saluran Keluar Earphone		
	Tipe Kabel Sinyal	Dapat dilepas		
	Speaker internal	2Wx2		
Lingkungan	Suhu	Beroperasi	0°C~ 40°C	
		Tidak beroperasi	-25°C~ 55°C	
	Kelembapan	Beroperasi	10% hingga 85% (tanpa kondensasi)	
		Tidak beroperasi	5% hingga 93% (tanpa kondensasi)	
	Ketinggian	Beroperasi	0 m~ 5000 m (0~ 16404 kaki)	
		Tidak beroperasi	0 m~ 12.192 m (0~ 40.000 kaki)	

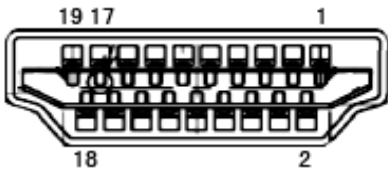


## Mode Tampilan Standar

Standar	RESOLUSI (+/-1Hz)	FREKUENSI HORIZONTAL (KHz)	FREKUENSI VERTIKAL (Hz)
VGA	640x480@60Hz	31.469	59.94
	640x480@72Hz	37.861	72.809
	640x480@75Hz	37.5	75
SVGA	800x600@56Hz	35.156	56.25
	800x600@60Hz	37.879	60.317
	800x600@72Hz	48.077	72.188
	800x600@75Hz	46.875	75
XGA	1024x768@60Hz	48.363	60.004
	1024x768@70Hz	56.476	70.069
	1024x768@75Hz	60.023	75.029
SXGA	1280x1024@60Hz	63.981	60.02
	1280x1024@75Hz	79.976	75.025
WXGA+	1440x900@60Hz	55.935	59.887
	1440x900@60Hz	55.469	59.901
WSXGA	1680x1050@60Hz	65.29	59.954
	1680x1050@60Hz	64.674	59.883
FHD	1920x1080@60Hz	67.5	60
QHD	1280x1440@60Hz	89.45	59.913
	2560x1440@60Hz	88.787	59.951
	2560x1440@75Hz	111.028	74.968
	2560x1440@100Hz	148.5	100
IBM MODES			
DOS	720x400@70Hz	31.469	70.087
MAC MODES			
VGA	640x480@67Hz	35	66.667
SVGA	832x624@75Hz	49.725	74.551
XGA	1024x768@75Hz	60.241	74.927

**Catatan:** Berdasarkan standar VESA, kesalahan tertentu (+/-1Hz) dapat terjadi saat menghitung laju penyegaran (refresh rate) pada beberapa sistem operasi dan kartu grafis. Nilai laju penyegaran (refresh rate) produk ini telah dibulatkan untuk meningkatkan kompatibilitas. Gunakan produk yang sebenarnya sebagai acuan.

# Penggunaan Pin



Kabel Sinyal Layar Warna 19-Pin

No. Pin	Nama Sinyal	No. Pin	Nama Sinyal	No. Pin	Nama Sinyal
1.	TMDS Data 2+	9.	TMDS Data 0-	17.	DDC/CEC Arde
2.	TMDS Data 2 Shield	10.	TMDS Clock+	18.	Daya +5V
3.	TMDS Data 2-	11.	TMDS Clock Shield	19.	Deteksi Hot Plug
4.	TMDS Data 1+	12.	TMDS Clock-		
5.	TMDS Data 1Shield	13.	CEC		
6.	TMDS Data 1-	14.	Dilindungi (N.C. pada perangkat)		
7.	TMDS Data 0+	15.	SCL		
8.	TMDS Data 0 Shield	16.	SDA		

# Plug and Play

## Fitur Plug & Play DDC2B

Monitor ini dilengkapi kemampuan VESA DDC2B berdasarkan standar VESA DDC STANDARD. Fitur ini memungkinkan monitor menginformasikan identitasnya kepada sistem host dan, tergantung pada tingkat DDC yang digunakan, menyampaikan informasi tambahan tentang kemampuan tampilannya.

DDC2B adalah kanal data dua arah berdasarkan protokol I2C. Sistem host dapat meminta informasi EDID melalui kanal DDC2B.