

AOC
GAMING



LCD monitora
Návod na obsluhu

U27G3X/BK

www.aoc.com

©2023 AOC. All Rights Reserved.

HDMI[®]
HIGH-DEFINITION MULTIMEDIA INTERFACE

Bezpečnosť	1
Národné dohovory	1
Napájanie	2
Inštalácia	3
Iné	5
Inštalácia	6
Obsah balenia	6
Inštalácia stojana a základne	7
Prispôsobenie uhla sledovania	8
Pripojenie monitora	9
Pripojenie ramena pre montáž na stenu	10
Funkcia Adaptive-Sync	12
Funkcia kompatibilná s G-SYNC	13
HDR	14
Nastavenie	15
Aktivačné tlačidlá	15
OSD Setting (Nastavenie OSD)	16
Luminance (Svietivosť)	17
Color Setup (Nastavenie farieb)	18
Picture Boost (Zvýraznenie obrazu)	19
OSD Setup (Nastavenie OSD)	20
PIP Setting (Nastavenie funkcie PIP)	21
Game Setting (Nastavenie hry)	22
Extra (Ďalší)	23
Exit (Ukončiť)	24
Indikátor LED	24
Riešenie problémov	25
Špecifikácie	26
Všeobecné špecifikácie	26
Prednastavené režimy zobrazenia	28
Priradenie kolíkov	29
Plug and Play	30

Bezpečnosť

Národné dohovory

Nasledovné podkapitoly popisujú spôsob označovania poznámok, ktoré sú použité v tomto dokumente.

Poznámky, upozornenia a výstrahy

V rámci tohto dokumentu je možné, že text je doplnený ikonou a je vytlačený tučným alebo šikmým typom písma. Takéto bloky textu predstavujú poznámky, upozornenia a výstrahy a používajú sa tak, ako je to ďalej uvedené:



POZNÁMKA: POZNÁMKA označuje dôležitú informáciu, ktorá vám pomôže pri lepšom využití vášho počítačového systému.





UPOZORNENIE: UPOZORNENIE označuje možné poškodenie hardvéru, alebo stratu údajov a zároveň vám radí, ako predísť takémuto problému.





VÝSTRAHA: VÝSTRAHA signalizuje potenciál pre ublíženie na zdraví a uvádza spôsob, ako predísť problému. Niektoré výstrahy sa môžu zobrazovať v alternatívnom formáte a môžu byť bez sprievodnej ikony. V takýchto prípadoch je takéto špecifické prezentovanie výstrahy v súlade s nariadením regulačného orgánu.


Napájanie


 Monitor by mal byť prevádzkovaný s pripojením iba k takému zdroju napájania, aký je uvedený na štítku. Ak si nie ste istí druhom sieťového napájania, ktorý je v rámci vašej domácnosti, túto náležitosť prekonzultujte s vaším predajcom alebo s miestnym dodávateľom energie.

 Monitor je vybavený trojkolíkovou uzemnenou zástrčkou, zástrčkou s tretím (uzemňovacím) kolíkom. Táto zástrčka je vhodná jedine pre uzemnený sieťový výstup, a to z bezpečnostných dôvodov. Ak do vašej zásuvky nedokážete zastrčiť trojžilovú zástrčku, požiadajte o inštaláciu vhodnej zásuvky elektrotechnika, alebo na bezpečné uzemnenie zariadenia použite adaptér. Nepodceňujte bezpečnostnú funkciu uzemnenej zástrčky.

 Jednotku odpojte počas búrky, v rámci ktorej sa vyskytujú blesky, alebo v prípade, ak zariadenie nepoužívate počas dlhších časových období. Týmto ochránite monitor pred poškodením spôsobeným nárazovými prúdmi.

 Nepreťažujte zásuvkové lišty a predlžovacie káble. Preťaženie môže zapríčiniť vznik požiaru alebo zasiahnutie elektrickým prúdom.

 Aby ste zabezpečili uspokojujúcu činnosť, monitor používajte iba v spojení s počítačmi uvedenými v zozname UL, a to takými, ktoré majú vhodne nakonfigurované objímky s vyznačeným striedavým prúdom 100 až 240 V pri napätí min. 5A.

 Stenová zásuvka by mala byť nainštalovaná v blízkosti zariadenia a mala by byť ľahko prístupná.

Inštalácia

! Monitor neumiestňujte na nestabilný vozík, stojan, trojnožku, konzolu alebo stolík. V prípade pádu monitora môže dôjsť k poraneniu osoby a môže taktiež dôjsť k vážnemu poškodeniu výrobku. Používajte iba vozík, stojan, trojnožku, konzolu alebo stolík odporúčaný výrobcom alebo predávaný spolu s výrobkom. Počas inštalácie výrobku dodržiavajte pokyny výrobcu a používajte montážne doplnky odporúčané výrobcom. Kombináciu výrobku s vozíkom premiestňujte opatrne.

! Do štrbiny na skrinke monitora nikdy nezasúvajte žiadny predmet. Mohlo by to spôsobiť poškodenie súčastí obvodov, čoho následkom by bol vznik požiaru alebo zasiahnutie elektrickým prúdom. Nikdy na monitor nerozlievajte tekutiny.

! Prednú časť výrobku nekladte na podlahu.

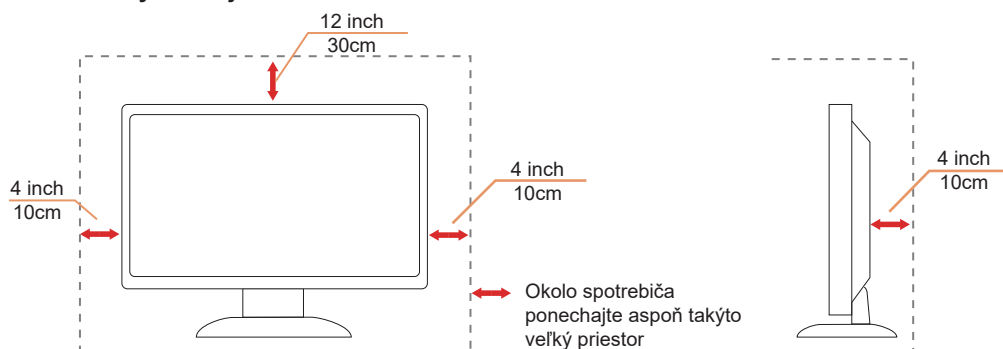
! Pri montáži monitora na stenu alebo na policu používajte iba montážnu súpravu schválenú výrobcom a postupujte podľa návodu, ktorý montážna súprava obsahuje.

! Okolo monitora nechajte voľné miesto, ako je to znázornené nižšie. V opačnom prípade nebude cirkulovanie vzduchu dostatočné, pričom prehrievanie môže spôsobiť vznik požiaru alebo poškodenie monitora.


! Aby nedošlo k možnému poškodeniu, napríklad odlúpenie panela od rámika, monitor nesmie byť sklonený nadol viac ako o 5 stupňov. Ak je prekročený maximálny uhol 5-stupňového sklonenia nadol, záruka sa nevzťahuje na poškodenie monitora.

Pokiaľ monitor inštalujete na stenu alebo na stojan, pozrite si dolu uvedené odporúčané miesta na ventiláciu okolo monitora:


Nainštalovaný so stojanom




 Skrinku pravidelne čistite mäkkou handričkou namočenou vo vode.


 Pri čistení používajte mäkkú handričku z bavlny alebo z mikrovlákien. Handrička by mala byť namočená alebo takmer suchá, aby sa do skrinky nedostala tekutina.





 Pred čistením výrobku odpojte napájací kábel od zdroja napájania.

Iné

 Ak z výrobku uniká nezvyčajný zápach, zvuk alebo dym, odpojte OKAMŽITE sieťovú zástrčku od prívodu elektrickej energie a spojte sa so servisným strediskom.

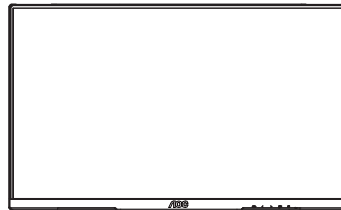
 Zabezpečte, aby neboli vetracie otvory zakryté stolom alebo závesmi.

 Počas prevádzky nevystavujte LCD monitor prudkým vibráciám alebo podmienkam s veľkými nárazmi.

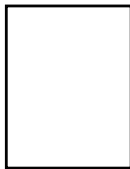
 Neudierajte ani nehádzte monitorom počas prevádzky alebo prepravy.

Inštalácia

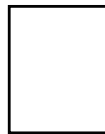
Obsah balenia



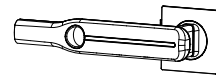
Monitor



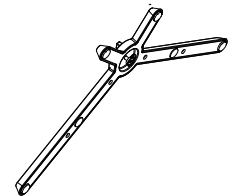
Quick Start Guide



Warranty card



Stand



Base



Power Cable



HDMI Cable



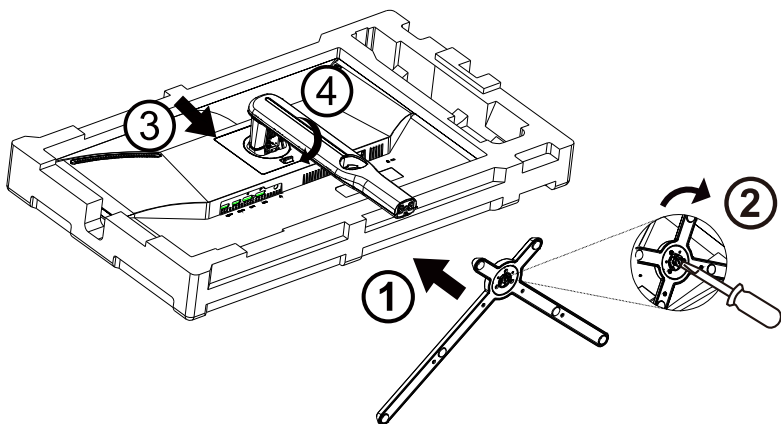
DP Cable

*Všetky typy signálnych káblov nebudú dodané pre všetky krajiny a regióny. Overte si túto skutočnosť u miestneho predajcu alebo v zastúpení spoločnosti AOC.

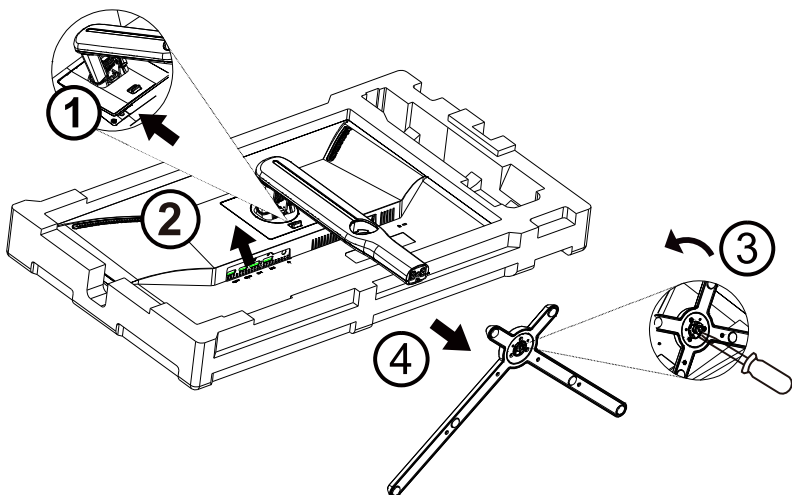
Inštalácia stojana a základne

Základňu nainštalujte alebo demontujte podľa dolu uvedených krokov.

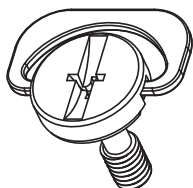
Inštalácia:



Demontáž:



Špecifikácia základného skrutka: M6*20mm (účinná nita 6mm)

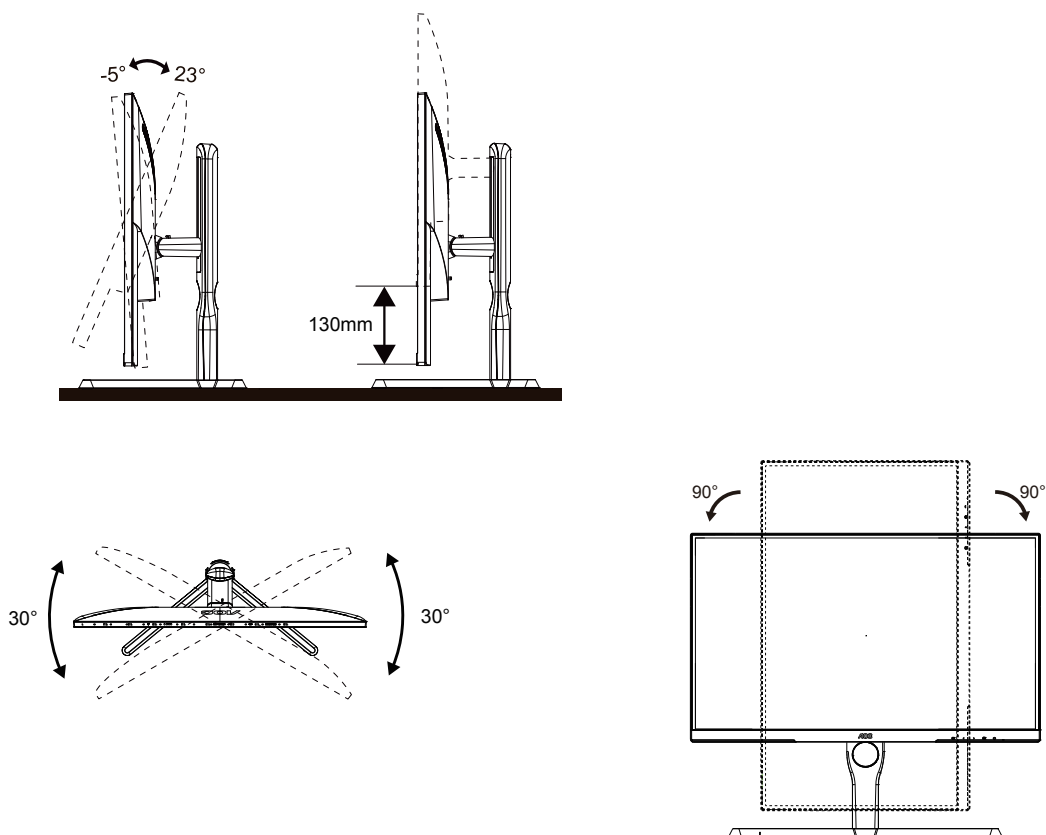


Prispôsobenie uhla sledovania

Pre optimálne pozieranie sa odporúča pozerat' sa na celú plochu monitora; následne prispôsobte uhol monitora podľa svojich vlastných preferencií.

Pridržiavajte stojan, a tak pri zmene uhla monitora neprevalíte monitor.

Monitor môžete nastaviť podľa nižšie uvedených hodnôt:



POZNÁMKA:

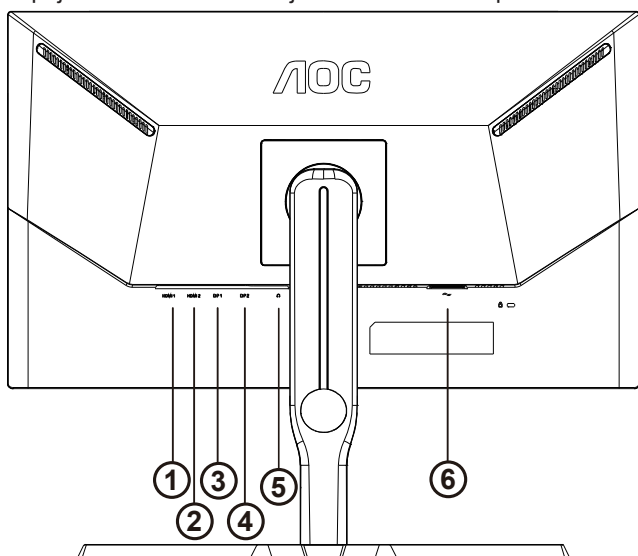
Pri nastavovaní uhla sa nedotýkajte LCD obrazovky. Mohlo by to spôsobiť poškodenie alebo zničenie LCD obrazovky.

Varovanie:

1. Aby nedošlo k možnému poškodeniu obrazovky, ako napríklad odlúpenie panela, monitor nesmie byť sklonený nadol viac ako o 5 stupňov.
2. Pri nastavovaní uhla monitora netlačte na obrazovku. Uchopte len rámik.

Pripojenie monitora

Pripojenia káblov na zadnej strane monitora a počítača:



1. HDMI1
2. HDMI2
3. DP1
4. DP2
5. Slúchadlá
6. Napájanie

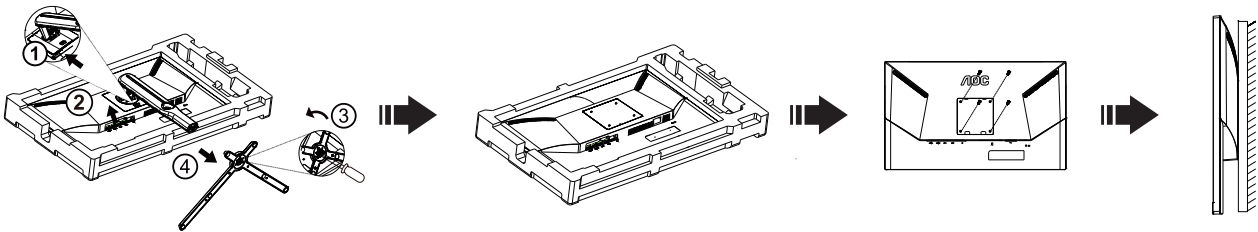
Pripojenie k PC

1. Pevne pripojte napájací kábel do zadnej časti monitora.
2. Vypnite počítač a odpojte napájací kábel.
3. Pripojte kábel na prenos signálu monitora k videokonektoru v zadnej časti počítača.
4. Pripojte napájací kábel počítača a monitora do sieťovej zásuvky.
5. Zapnite počítač a monitor.

Ak sa na monitore zobrazí obraz, inštalácia je ukončená. Ak sa obraz nezobrazí, pozrite si časť Riešenie problémov. Aby ste ochránili zariadenie, vždy pred pripájaním vypnite počítač a LCD monitor.

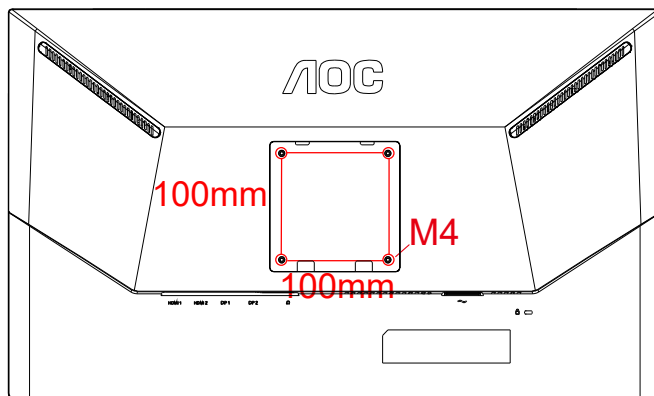
Pripojenie ramena pre montáž na stenu

Príprava pre inštaláciu doplnkového ramena určeného pre montáž na stenu.

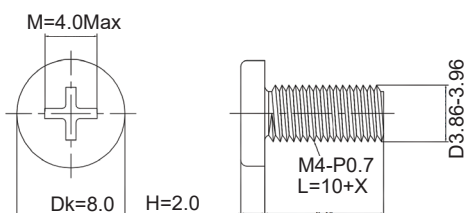



Tento monitor je možné namontovať na stenu prostredníctvom ramena určeného pre montáž na stenu, ktoré si môžete zakúpiť zvlášť. Pred montážou odpojte prívod energie. Postupujte podľa týchto krokov:

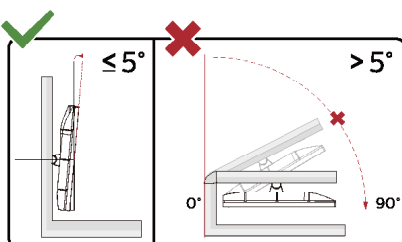
1. Odmontujte základňu.
2. Pri montáži ramena určeného pre montáž na stenu postupujte podľa návodu výrobcu.
3. Umiestnite rameno určené pre montáž na stenu na zadnú stranu monitora. Polohu otvorov na ramene dajte do súladu s otvormi na zadnej strane monitora.
4. Do otvorov vložte 4 skrutky a utiahnite ich.
5. Opätovne pripojte káble. Pozrite pokyny pripavenia na stenu, ktoré nájdete v návode, ktorý je súčasťou doplnkového ramena určeného pre montáž na stenu.



Špecifikácia skrutkov na závesie steny M4*(10+X)mm, (X=hrúbka zátvorky na montáž steny)



 Poznámka: Pre všetky modely nie sú k dispozícii montážne skrutkové diery VESA, prosím skontrolujte sa s obchodníkom alebo úradným oddelením AOC. Vždy kontaktujte výrobcu na montáž steny.



* Dizajn displeja sa môže líšiť od tých, ktoré sú znázornené na obrázku.

Varovanie:

1. Aby nedošlo k možnému poškodeniu obrazovky, ako napríklad odlúpenie panela, monitor nesmie byť sklonený nadol viac ako o 5 stupňov.
2. Pri nastavovaní uhla monitora netlačte na obrazovku. Uchopte len rámik.

Funkcia Adaptive-Sync

1. Funkcia Adaptive-Sync pracuje s DP/HDMI.
2. Kompatibilná grafická karta: Nižšie je uvedený odporúčaný zoznam, ktorý tiež môžete nájsť na internetovej stránke www.AMD.com

Grafické karty

- Radeon™ RX Vega series
- Radeon™ RX 500 series
- Radeon™ RX 400 series
- Radeon™ R9/R7 300 series (excluding R9 370/X)
- Radeon™ Pro Duo (2016 edition)
- Radeon™ R9 Nano
- Radeon™ R9 Fury series
- Radeon™ RX Vega series
- Radeon™ RX 500 series
- Radeon™ RX 400 series
- Radeon™ R9/R7 300 series (excluding R9 370/X)
- Radeon™ Pro Duo (2016 edition)
- Radeon™ R9 Nano
- Radeon™ R9 Fury series
- Radeon™ R9/R7 200 series (excluding R9 270/X, R9 280/X)

Procesory

- AMD Ryzen™ 7 2700U
- AMD Ryzen™ 5 2500U
- AMD Ryzen™ 5 2400G
- AMD Ryzen™ 3 2300U
- AMD Ryzen™ 3 2200G
- AMD PRO A12-9800
- AMD PRO A12-9800E
- AMD PRO A10-9700
- AMD PRO A10-9700E
- AMD PRO A8-9600
- AMD PRO A6-9500
- AMD PRO A6-9500E
- AMD PRO A12-8870
- AMD PRO A12-8870E
- AMD PRO A10-8770
- AMD PRO A10-8770E
- AMD PRO A10-8750B
- AMD PRO A8-8650B
- AMD PRO A6-8570
- AMD PRO A6-8570E
- AMD PRO A4-8350B
- AMD A10-7890K
- AMD A10-7870K
- AMD A10-7850K
- AMD A10-7800
- AMD A10-7700K
- AMD A8-7670K
- AMD A8-7650K
- AMD A8-7600
- AMD A6-7400K

Funkcia kompatibilná s G-SYNC

1. Funkcia kompatibilná s G-SYNC pracuje s DP
2. Ak si chcete vychutnávať zážitok z dokonalého hrania s G-SYNC, budete si musieť zakúpiť samostatnú kartu NVIDIA GPU, ktorá podporuje G-SYNC.

Požiadavky na systém G-sync

Stolný počítač pripojený k monitoru G-SYNC:

Podporované grafické karty: G-SYNC má jedinečné grafické karty NVIDIA GeForce® GTX 650 Ti BOOST alebo vyššie.

Ovládač: R340.52 alebo novší

Operačný systém:

Windows 10

Windows 8.1

Windows 7

Požiadavky na systém: Musí byť podporovaný DisplayPort 1.2 GPU.

prenosný počítač pripojený k monitoru G-SYNC:

Podporované grafické karty: NVIDIA GeForce® GTX 980M, GTX 970M, GTX 965M GPU alebo vyššie grafické karty

Ovládač: R340.52 alebo vyšší

Operačný systém:

Windows 10

Windows 8.1

Windows 7

Požiadavky na systém: Musí byť podporovaný DisplayPort 1.2 ovládaný priamo z GPU.

Pre viac informácií týkajúcich sa NVIDIA G-SYNC navštívte lokalitu: <https://www.nvidia.cn/>

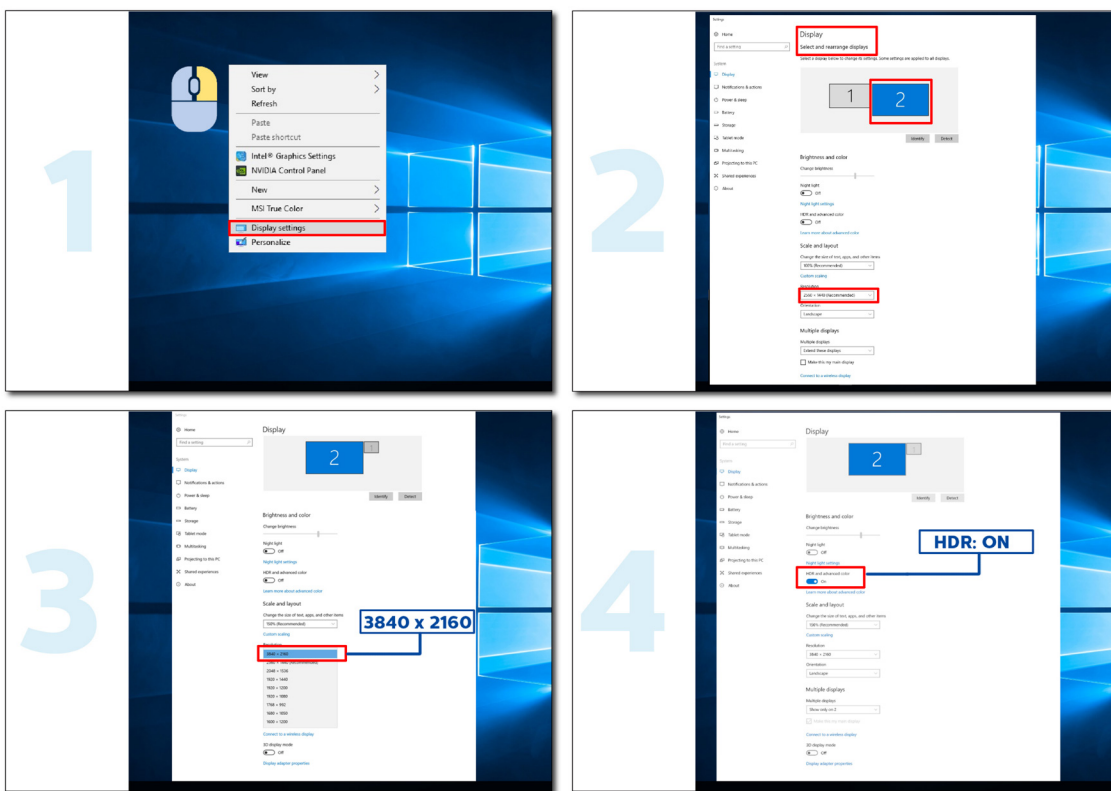
HDR

Zariadenie je kompatibilné so vstupnými signálmi vo formáte HDR10.

Ak sú prehrávač aj obsah kompatibilné, displej môže automaticky aktivovať funkciu HDR. Informácie o kompatibilitě vášho zariadenia a obsahu získate od výrobcu zariadenia a poskytovateľa obsahu. Ak nepožadujete automatické aktivovanie funkcie HDR, zvolte „Vyp.“.

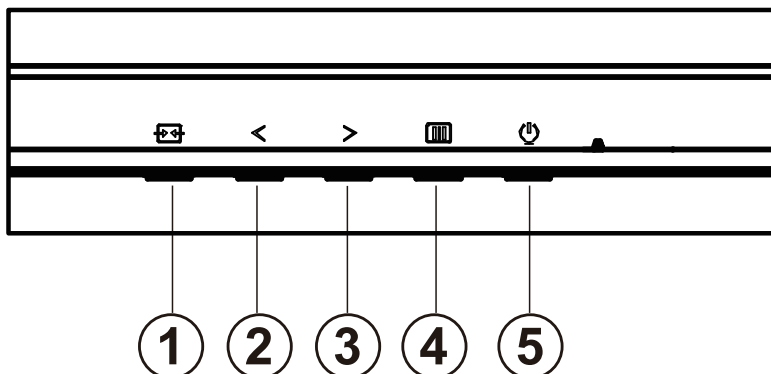
Upozornenie:

1. Pre rozhranie DisplayPort/HDMI sa vo verziách systému WIN10 nižších (starších) než V1703 nepožaduje žiadne špeciálne nastavenie.
2. V systéme WIN10 verzii V1703 je dostupné len rozhranie HDMI a rozhranie DisplayPort nefunguje.
- a. Rozlíšenie displeja je nastavené na hodnotu 3840x2160 a funkcia HDR je predvolene nastavená na možnosť Zap.. V rámci týchto podmienok môže byť obrazovka trochu tmavšia, čo znamená aktivovanie funkcie HDR.
- b. Po zapnutí aplikácie možno najlepší HDR efekt dosiahnuť s rozlíšením zmeneným na hodnotu 3840x2160 (ak je k dispozícii).



Nastavenie

Aktivačné tlačidlá



1	Zdroj/Ukončiť
2	Herný režim/<
3	Kruhový bod/>
4	Ponuka/Ukončiť
5	Napájanie

Napájanie

Stlačením tlačidla napájania monitor zapnete.

Ponuka/Ukončiť

Ak neexistuje žiadna ponuka OSD, stlačením tohto tlačidla zobrazte ponuku OSD alebo potvrdte voľbu.

Herný režim/<

Ak neexistuje žiadna ponuka OSD, stlačením tlačidla „<“ otvorte funkciu režimu pre hry a potom stlačením klávesu „<“ alebo „>“ vyberte režim pre hry (FPS, RTS, Preteky, Hra 1, Hra 2 alebo Hra 3) v závislosti od rôznych typov hier.

Kruhový bod/>

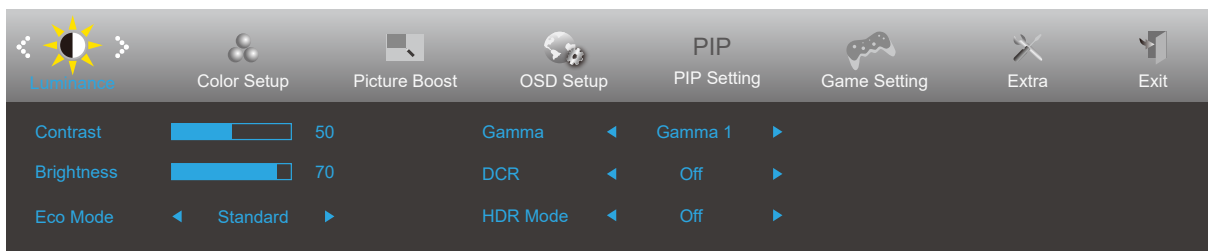
Ak nie je k dispozícii OSD, stlačením tlačidla Kruhový bod zobrazíte/skryjete Kruhový bod.




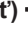
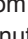



Source/Exit (Zdroj/Ukončiť)

Keď je ponuka na obrazovke zatvorená, tlačidlo Source/Exit Source (Zdroj/Ukončiť) bude fungovať ako klávesová skratka Source (Zdroj).

OSD Setting (Nastavenie OSD)

Základné a jednoduché pokyny ohľadne tlačidiel ovládacích prvkov.

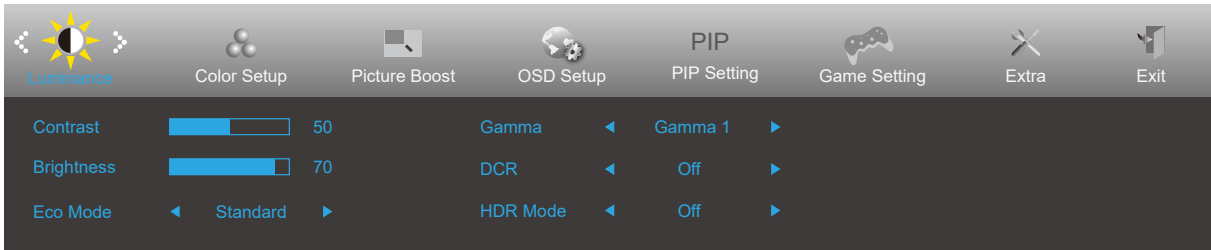











- 1). Stlačením **tlačidla MENU (Ponuka)**  zaktivujete okno s OSD.
- 2). Stlačením **Left (Doľava)** < alebo **Right (Doprava)** > sa môžete pohybovať v rámci funkcií. Keď je požadovaná funkcia zvýraznená, stlačením **tlačidla MENU (Ponuka)**  ju aktivujete. Stlačením tlačidla **Left (Doľava)** < alebo **Right (Doprava)** > sa môžete pohybovať v rámci funkcií vedľajšej ponuky. Keď je požadovaná funkcia zvýraznená, stlačením **tlačidla MENU (Ponuka)**  ju zaktivujete.
- 3). Stlačte tlačidlo **Left (Doľava)** < alebo **Right (Doprava)** >, aby ste zmenili nastavenia pre zvolenú funkciu. Ak chcete ukončiť, stlačte tlačidlo **Exit (Ukončiť)** . Ak si želáte prispôsobiť akúkoľvek inú funkciu, zopakujte kroky 2 – 3.
- 4). Funkcia zablokovania OSD: Za účelom zablokovania OSD stlačte a podržte stlačené tlačidlo **MENU (Ponuka)** , a to počas doby, kedy je monitor vypnutý; následne stlačte tlačidlo  **Napájanie** a monitor zapnite. Za účelom odblokovania OSD stlačte a podržte stlačené tlačidlo **MENU (Ponuka)** , a to počas doby, kedy je monitor vypnutý; následne stlačte tlačidlo  **Napájanie** a monitor zapnite.

Poznámky:

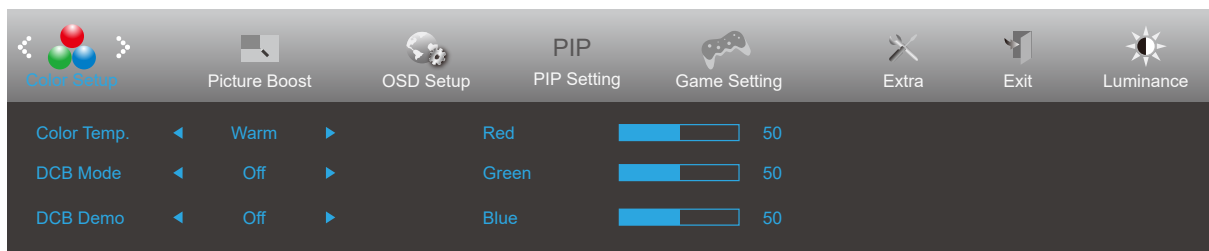
- 1). Ak má výrobok len signálny vstup, položku „Výber vstupu“ nemožno upraviť.
- 2). Ak je veľkosť obrazovky výrobku 4: 3 alebo ak je rozlíšenie vstupného signálu natívnym rozlíšením, položka “Image Ratio” je neplatná.
- 3). Štyri stavy režimu ECO (okrem štandardného režimu), režimu DCR, DCB a zvýraznenia okna môžu naraz zobrazovať iba jeden stav.


Luminance (Svietivosť)



	Contrast (Kontrast)	0-100		Kontrast na základe digitálneho registra.	
	Brightness (Jas)	0-100		Nastavenie podsvietenia	
	Eco mode (Úsporný režim)	Standard (Štandardný)	<input checked="" type="checkbox"/>		Štandardný režim
		Text			Režim textu
		Internet			Režim internetu
		Game (Hra)			Režim pre hry
		Movie (Film)			Režim film
		Sports (Šport)			Režim pre šport
		Reading (čítania)			Režim čítania
		Uniformity			Režim pre Uniformity
	Gamma	Gamma1			Nastavenie na Gamma 1
		Gamma2			Nastavenie na Gamma 2
		Gamma3			Nastavenie na Gamma 3
	DCR	Off (Vyp.)			Deaktivovanie dynamického kontrastného pomeru
		On (Zap.)			Aktivovanie dynamického kontrastného pomeru
	HDR	Off (Vyp.)			Profil HDR nastavte podľa požiadaviek na vaše používanie. Poznámka: Po zistení HDR sa zobrazí možnosť HDR na nastavenie.
		DisplayHDR			
		HDR Picture			
		HDR Movie			
	HDR Mode	Off (Vyp.)			Adjust HDR Mode.
HDR Picture					
HDR Movie					
HDR Game					

Color Setup (Nastavenie farieb)

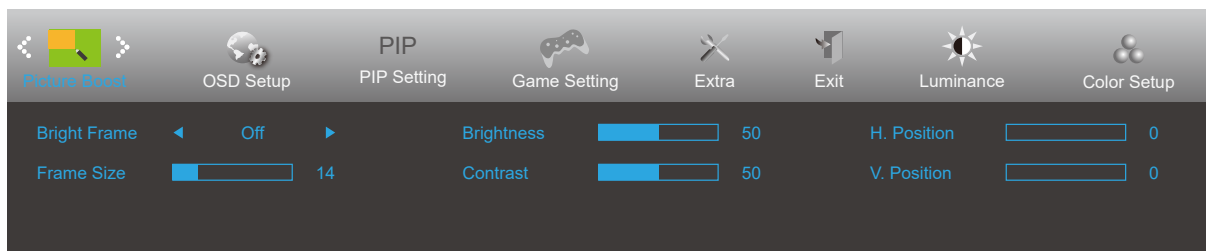



	Color Temp. (Teplota farieb)	Warm (Teplé)	Vyvolanie teplého teplotného stupňa farieb z EEPROM.
		Normal (Štandardné)	Vyvolanie normálneho teplotného stupňa farieb z EEPROM.
		Cool (Studené)	Vyvolanie studeného teplotného stupňa farieb z EEPROM.
		sRGB	Vyvolanie teplotného stupňa farieb SRGB z EEPROM.
		User (Vlastné)	Získanie červenej z digitálneho registra
			Získanie zelenej z digitálneho registra.
	Získanie modrej z digitálneho registra		
	DCB Mode (Režim DCB)	Full Enhance (Plné)	Zablokovať alebo aktivovať režim úplného zlepšenia
		Nature Skin (Prirodzená pokožka)	Zablokovať alebo aktivovať režim prirodzenej pokožky
		Green Field (Zelené pole)	Zablokovať alebo aktivovať režim zelenej lúky
		Sky-blue (Azúrová)	Zablokovať alebo aktivovať režim blankytnej modrej
		AutoDetect (Automaticky)	Zablokovať alebo aktivovať režim automatického zisťovania
		Off	Zablokovať alebo aktivovať režim Off zisťovania
	DCB Demo (Ukážka DCB)	Zapnúť alebo vypnúť	Aktivuje alebo deaktivuje ukážku
	Red (Červená)	0-100	Získanie červenej z digitálneho registra.
Green (Zelená)	0-100	Získanie zelenej z digitálneho registra.	
Blue (Modrá)	0-100	Získanie modrej z digitálneho registra.	

Poznámka:

Ak je „Režim HDR“ v časti „Jas“ nastavený na vypnutý stav, nie je možné upravovať všetky položky v položke „Nastavenia farieb“.

Picture Boost (Zvýraznenie obrazu)

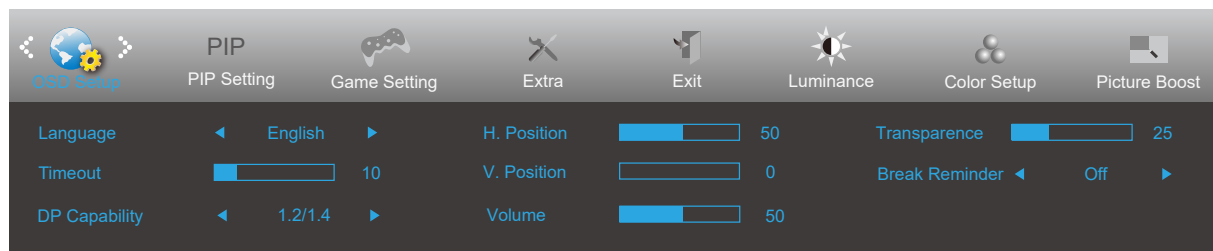



	Bright Frame (Jasný rám)	zapnúť alebo vypnúť	Zablokovanie alebo aktivovanie jasného rámu
	Frame Size (Veľkosť rámu)	14-100	Nastavenie veľkosti rámu
	Brightness (Jas)	0-100	Nastavenie jasú rámu
	Contrast (Kontrast)	0-100	Nastavenie kontrastu rámu
	H. position (Horizontálna poloha)	0-100	Nastavenie horizontálnej polohy rámu
	V. position (Vertikálna poloha)	0-100	Nastavenie vertikálnej polohy rámu

Poznámka:

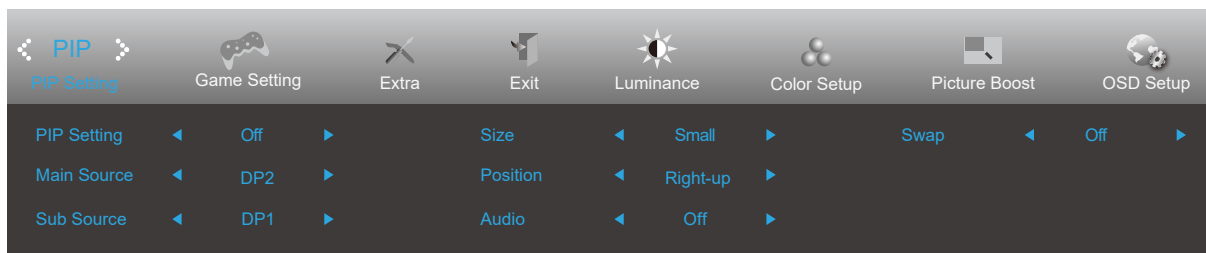
- 1) Pre lepší zážitok zo sledovania upravte jas, kontrast a polohu jasú.
- 2) Keď je „Režim HDR“ v „Jas“ nastavený na stav vypnutý, nie je možné upraviť všetky položky v „Jasu okna“.

OSD Setup (Nastavenie OSD)



	Language (Jazyk)		Voľba jazyka pre OSD
	Timeout (Časový interval vypnutia)	5-120	Nastavenie časového intervalu vypnutia pre OSD
	DP Capability (Kapacita DP)	1.1/1.2/1.4	upozorňujeme, že iba DP1.2 podporuje G-SYNC/Adaptive-Sync bez synchronizácie
	H. Position (Horizontálna poloha)	0-100	Nastavenie horizontálnej polohy ponuky na obrazovke
	V. Position (Vertikálna poloha)	0-100	Nastavenie vertikálnej polohy ponuky na obrazovke
	Volume (Hlasitosť)	0-100	Nastavenie hlasitosti.
	Transparence (Priehľadnosť)	0-100	Nastavenie priehľadnosti OSD
	Break Reminder (Pripomenutie ohľadne prestávky)	zapnúť alebo vypnúť	Pripomenutie prestávky, ak používateľ pracuje nepretržite viac ako 1 hodinu.

PIP Setting (Nastavenie funkcie PIP)



PIP	PIP Setting	Off (Vyp.) / PIP / PBP	Aktívovanie alebo deaktivovanie funkcie PIP alebo PBP.
	Main Source (Hlavný zdroj)	HDMI1/HDMI2/DP1/DP2	Slúži na voľbu hlavného zdroja obrazovky.
	Sub Source (Podriadený zdroj)	HDMI1/HDMI2/DP1/DP2	Slúži na voľbu podriadeného zdroja obrazovky.
	Size (Veľkosť)	Small (Malá)/Middle (Stredná) / Large (Veľká)	Slúži na voľbu veľkosti obrazovky.
	Position (Poloha)	Right-up (Vpravo hore)	Slúži na nastavenie polohy obrazovky.
		Right-down (Vpravo dolu)	
		Left-up	
		Left-down	
Audio (Zvuk)	On (Zap.): Zvuk PIP	Slúži na aktivovanie a deaktivovanie nastavenia zvuku.	
	Off (Vyp.): Hlavný zvuk		
Swap (Prepnúť)	On (Zap.): Prepnúť	Slúži na prepnutie zdroja obrazovky.	
	Off (Vyp.): žiadna činnosť		

Poznámka:

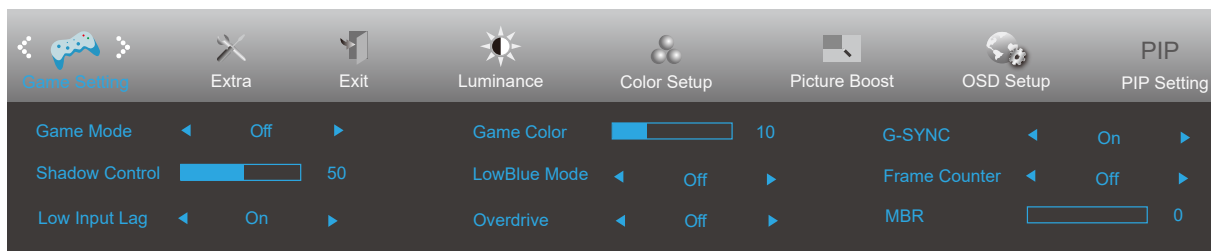
- Keď je „HDR“ pod „jasnosťou“ nastavený na stav nevypnutý, všetky položky pod „PIP nastavenia“ sa nemôžu upraviť.
- Ak je aktivovaný PBP/PIP, zlučiteľnosť hlavného/sekundárneho vstupného zdroja obrazovky je takto:


PBP		Main Source (Hlavný zdroj)			
		HDMI1	HDMI2	DP1	DP2
Sub Source (Podriadený zdroj)	HDMI1	V	V	V	V
	HDMI2	V	V	V	V
	DP1	V	V	V	V
	DP2	V	V	V	V

PIP		Main Source (Hlavný zdroj)			
		HDMI1	HDMI2	DP1	DP2
Sub Source (Podriadený zdroj)	HDMI1	V	V	V	V
	HDMI2	V	V	V	V
	DP1	V	V	V	V
	DP2	V	V	V	V

*: Ak je PIP zapnutý, ak DP1 a DP2 sú vstupom ako primárny zdroj obrazovky a sekundárny zdroj obrazovky, jeden z rozhraní DP je UHD 144Hz/160Hz, ostatné rozhranie DP môže podporovať najviac UHD 120Hz 8bit (formát RGB alebo YCbCr 444) alebo UHD 144Hz 8bit (formát YCbCr 422 alebo 420).

Game Setting (Nastavenie hry)

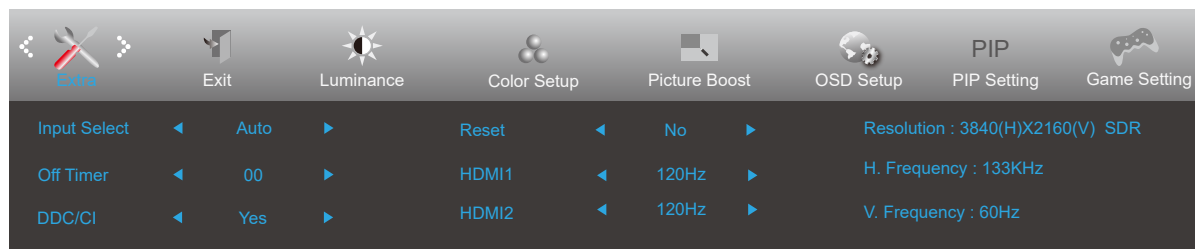



	Game Mode (Režim pre hry)	FPS	Na hranie hier FPS (strelci z pohľadu prvej osoby). Vylepšuje detaily čiernej farby na tmavom motíve.
		RTS	Na hranie hier RTS (stratégia v reálnom čase). Zlepšuje kvalitu obrazu.
		Racing (Preteky)	Na hranie pretekárskych hier. Poskytuje najrýchlejší čas odozvy a vysokú sytosť farieb.
		Gamer 1 (Hra 1)	Nastavenia predvoľby používateľa sú uložené ako Hra 1.
		Gamer 2 (Hra 2)	Nastavenia predvoľby používateľa sú uložené ako Hra 2.
		Gamer 3 (Hra 3)	Nastavenia predvoľby používateľa sú uložené ako Hra 3.
		Off (Vyp.)	Žiadna optimalizácia podľa hry Smart Image
	Shadow Control (Ovládanie tieňovania)	0-100	<p>Predvolená hodnota ovládania tieňovania je 50; koncový používateľ môže potom túto hodnotu zmeniť z 50 na 100 alebo 0 s cieľom zvýšiť kontrast jasného obrazu.</p> <ol style="list-style-type: none"> Ak je obraz veľmi tmavý na jasné prezeranie detailov, jasný obraz získate, keď hodnotu 50 zmeníte na 100. Ak je obraz veľmi bledý na jasné prezeranie detailov, jasný obraz získate, keď hodnotu 50 zmeníte na 0.
	Low input Lag (Oneskorenie pri nízkom príkone)	On (Zap.)/ Off (Vyp.)	Na zníženie oneskorenia pri nízkom príkone vypnite snímkovú medzipamäť
	Game Color (Farby hry)	0-20	Farby hry poskytujú 0 až 20-stupňov pre nastavenie úrovne šedej na zlepšenie detailov obrazu
	LowBlue Mode(Režim Slabé modré svetlo)	Vypnutie/Multimédiá/ Internet/Kancelária/ Čítanie	Zníženie vlny modrého svetla regulovaním teploty farieb.
	Overdrive (OverDrive)	Weak (Slabá)	Slúži na nastavenie doby odozvy.
		Medium (Stredná)	
Strong (Silné)			
Boost			
Off (Vyp.)			
G-SYNC	On (Zap.) / Off (Vyp.)	Vypnutie alebo zapnutie funkcie G-SYNC/ Adaptive-Sync.	
Počítadlo snímkov	Vypnuté/Vpravo hore/ Vpravo dolu/Vľavo dolu/ Vľavo hore	Zobrazenie vertikálnej frekvencie pre zvolený roh	
MBR	0-20	Upravte redukciu rozmazaného pohybu.	

Poznámka:

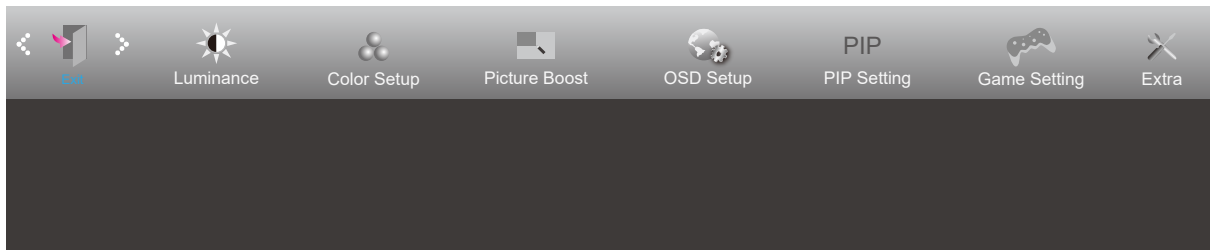
Ak je režim „HDR“ v položke „Brightness“ nastavený na stav Off-Off, položky „Game Mode“, „Dark Field Control“ a „Game Tone“ v časti „Game Settings“ nie je možné upraviť.


Extra (Ďalší)



	Input Select (Voľba vstupu)		Voľba zdroja vstupného signálu
	Off Timer (Vypnutie časovačom)	0 až 24 hodín	Slúži na voľbu vypnutia napájania jednosmerným prúdom
	DDC-CI	áno alebo nie	Zapnutie alebo vypnutie podpory DDC-CI
	Reset (Resetovanie)	Áno alebo nie	Obnovenie nastavení ponuky na predvolené hodnoty.
	HDMI1	120Hz/144Hz	Pri pripojení hrovej konzoly alebo DVD prehrávača nastavte HDMI na 120Hz.
	HDMI2	120Hz/144Hz	Pri pripojení hrovej konzoly alebo DVD prehrávača nastavte HDMI na 120Hz.

Exit (Ukončiť)



	Exit (Ukončiť)		Ukončenie hlavnej ponuky na obrazovke
---	----------------	--	---------------------------------------

Indikátor LED

Stav	Farba indikátora LED
Režim plného výkonu	Biely
Režim aktívneho vypnutia	Oranžová

Riešenie problémov

Problém a otázka	Možné riešenia
LED indikátor napájania nesvieti	Uistite sa, že hlavný vypínač je zapnutý a že sieťový napájací kábel je správne pripojený k uzemnenej zásuvke a k monitoru.
Žiadny obraz na obrazovke	<ul style="list-style-type: none"> • Je sieťový napájací kábel pripojený správne? Skontrolujte pripojenie sieťového napájacieho kábla a prívod elektrickej energie. • Je kábel správne pripojený? (Pripojte pomocou kábla D-SUB) Skontrolujte zapojenie kábla D-SUB. (Pripojte pomocou kábla HDMI) Skontrolujte zapojenie kábla HDMI. (Pripojené pomocou kábla DP) Skontrolujte zapojenie kábla DP. * Vstup D-SUB/HDMI/DP nie je k dispozícii v každom modeli. • Pokiaľ je napájanie zapnuté, reštartujte počítač, aby ste videli počiatočnú obrazovku (prihlasovacia obrazovka), ktorá sa zobrazí. V prípade, že je zobrazená úvodná obrazovka (prihlasovacia obrazovka), počítač spustíte v použiteľnom režime (bezpečný režim pre Windows 7/8/10) a potom zmeňte frekvenciu videokarty. (pozrite si časť Nastavenie optimálneho rozlíšenia) V prípade, že sa nezobrazí úvodná obrazovka (prihlasovacia obrazovka), obráťte sa na stredisko služieb zákazníkom alebo svojho predajcu. • Vidíte na obrazovke správu „Vstup nie je podporovaný“? Táto správa sa zobrazí vtedy, keď signál z videokarty prekračuje maximálne rozlíšenie a frekvenciu, ktoré monitor dokáže spracovať. Nastavte maximálne rozlíšenie a frekvenciu, ktoré monitor dokáže spracovať. • Uistite sa, že ovládače monitora AOC sú nainštalované.
Obraz je rozmazaný a vyskytuje sa problém zobrazenia „duchov“	Nastavte ovládače jasu a kontrastu. Stlačením vykonajte automatické nastavenie. Uistite sa, že nepoužívate predĺžovací kábel alebo spínaciu skrinku. Odporúčame, aby ste monitor pripojili priamo ku konektoru výstupu video karty na zadnej strane.
Obraz skáče, bliká alebo sa v rámci obrazu vyskytuje vlnovitý vzor	Elektrické zariadenia, ktoré môžu spôsobovať elektrickú interferenciu premiestnite podľa možnosti čo najďalej od monitora. Používajte maximálnu hodnotu frekvencie obnovovania, ktorej je váš monitor schopný, a to pri vami používanom rozlíšení.
Monitor zamrzol v režime „aktívneho vypnutia“	Hlavný vypínač počítača by mal byť v polohe zapnutia ON (ZAP). Video karta počítača by mala byť náležite umiestnená v otvore na jej vloženie. Uistite sa, že kábel na prenos obrazového signálu monitora je správne pripojený k počítaču. Skontrolujte kábel na prenos obrazového signálu monitora a uistite sa, že žiadny z kolíkov nie je ohnutý. Uistite sa, že počítač pracuje pri zatlačení klávesu CAPS LOCK na klávesnici a súčasne sledujte LED indikátor CAPS LOCK. LED indikátor by sa mal pri stlačení klávesu CAPS LOCK zapnúť alebo vypnúť.
Strata jednej z primárnych farieb (ČERVENÁ, ZELENÁ alebo MODRÁ)	Skontrolujte kábel na prenos obrazového signálu monitora a uistite sa, že žiadny z kolíkov nie je poškodený. Uistite sa, že kábel na prenos obrazového signálu monitora je správne pripojený k počítaču.
Obraz na obrazovke nie je vycentrován, alebo nie je správna jeho veľkosť	Nastavte horizontálnu polohu a vertikálnu polohu, alebo stlačte aktivačný kláves (AUTO).
Na obraze sa vyskytujú farebné chyby (biela nevyzerá ako biela)	Nastavte farbu RGB alebo zvolte požadovanú teplotu farieb.
Horizontálne alebo vertikálne rušenia na obrazovke	Ak chcete nastaviť CLOCK (SYNCHRONIZÁCIA) a FOCUS (ZAOŠTRENIE), použite režim na vypnutie systému Windows 7/8/10. Stlačením vykonajte automatické nastavenie.
Informácie týkajúce sa predpisov a služieb	Prečítajte si informácie týkajúce sa predpisov a služieb, ktoré sú uvedené v príručke na CD disku alebo na www.aoc.com (model, ktorý ste si zakúpili vo vašej krajine, a informácie týkajúce sa predpisov a služieb nájdete na stránke podpory zákazníkom.)

Špecifikácie

Všeobecné špecifikácie

Panel	Názov modelu	U27G3X/BK		
	Systém mechaniky	TFT farebný LCD		
	Rozmer viditeľného obrazu	68,4cm po uhlopriečke		
	Rozstup pixlov	0,15525mm (V) × 0,15525mm (Š)		
	Zobrazenie farieb	1,07B farieb ^[1]		
Iné	Horizontálny rozsah snímania	30k-255kHz		
	Veľkosť (maximálna) pre horizontálne snímanie	596,16 mm		
	Vertikálny rozsah snímania	48-144Hz(HDMI) 48-160Hz(DP)		
	Veľkosť (maximálna) pre vertikálne snímanie	335,34 mm		
	Optimálne predvolené rozlíšenie	3440x1440@60Hz		
	Maximálne rozlíšenie	3840x2160@144Hz(HDMI) 3840x2160@160Hz ^[2] (DP)		
	Plug & Play	VESA DDC2B/CI		
	Zdroj napájania	100-240V~, 50/60Hz, 1,5A		
	Spotreba energie	Typicky (predvolený jas a kontrast)	32W	
		Max. (jas = 100, kontrast = 100)	≤ 73W	
Pohotovostný režim		≤ 0,5W		
Fyzické charakteristiky	Typ konektora	HDMIx2/ DPx2/ Výstup pre slúchadlá		
	Typ signálneho kábla	Odpojiteľný		
Prostredie	Teplota	Prevádzková	0°C~ 40°C	
		Nie prevádzková	-25°C~ 55°C	
	Vlhkosť	Prevádzková	10 až 85 % (bez kondenzácie)	
		Nie prevádzková	5 až 93 % (bez kondenzácie)	
	Nadmorská výška	Prevádzková	0 m až 5000 m (0stôp až 16404stôp)	
		Nie prevádzková	0 m až 12192 m (0stôp až 40000stôp)	



Poznámka:

[1] : Maximálny počet farieb podporovaných týmto výrobkom je 1,07 miliardy. Podmienky nastavenia sú uvedené v tejto tabuľke (v dôsledku obmedzení výstupu niektorých grafických kart môžu existovať rozdiely):

Signal Version Color Format Color Bit	HDMI2.1		DP1.4+DSC	
	YCbCr422 YCbCr420	YCbCr444 RGB	YCbCr422 YCbCr420	YCbCr444 RGB
UHD 160Hz 10 bpc	\	\	OK	OK
UHD 160Hz 8 bpc	\	\	OK	OK
UHD 144Hz 10 bpc	\	Support (some NVIDIA chipset graphics cards)	OK	OK
UHD 144Hz 8 bpc	\	OK	OK	OK
UHD 120Hz 10 bpc	OK	OK	OK	OK
UHD 120Hz 8 bpc	OK	OK	OK	OK

UHD 100Hz 10 bpc	OK	OK	OK	OK
UHD 100Hz 8 bpc	OK	OK	OK	OK
Low resolution 8 bpc/10 bpc	Support (some AMD chipset graphics cards)	OK	OK	OK

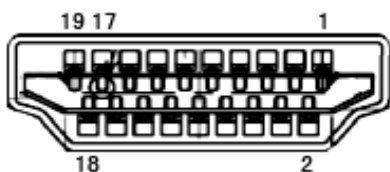
[2] : vstup signálu DP. Na dosiahnutie UHD 144Hz/160Hz sa musí použiť grafická karta, ktorá podporuje DSC. Prosím, navštívte webovú stránku výrobcu grafickej karty na podporu DSC

Prednastavené režimy zobrazenia

ŠTANDARD	ROZLIŠENIE (+/-1Hz)	HORIZONTÁLNA FREKVENCIA (kHz)	VERTIKÁLNA FREKVENCIA (Hz)
VGA	640x480@60Hz	31.469	59.94
	640x480@72Hz	37.861	72.809
	640x480@75Hz	37.5	75
SVGA	800x600@56Hz	35.156	56.25
	800x600@60Hz	37.879	60.317
	800x600@72Hz	48.077	72.188
	800x600@75Hz	46.875	75
XGA	1024x768@60Hz	48.363	60.004
	1024x768@70Hz	56.476	70.069
	1024x768@75Hz	60.023	75.029
SXGA	1280x1024@60Hz	63.981	60.02
	1280x1024@75Hz	79.976	75.025
WXGA+	1440x900@60Hz	55.935	59.887
WSXGA	1680x1050@60Hz	64.674	59.954
FHD	1920x1080@60Hz	67.5	60
	1920x1080@120Hz	135	120
QHD	2560x1440@120Hz	182.996	119.998
***	1920x2160@60Hz	133.293	59.988
UHD(HDMI Only)	3840x2160 @30Hz	67.5	30
UHD	3840x2160 @60Hz	133.3	60
	3840x2160 @75Hz	166.652	75
	3840x2160 @100Hz	222.2	100.001
	3840x2160 @120Hz	266.653	120.006
	3840x2160 @144Hz	319.994	143.989
	3840x2160 @160Hz (DP)	355.52	159.992
IBM MODES			
DOS	720x400@70Hz	31.469	70.087
MAC MODES			
VGA	640x480@67Hz	35	66.667
SVGA	832x624@75Hz	49.725	74.551
XGA	1024x768@75Hz	60.241	74.927

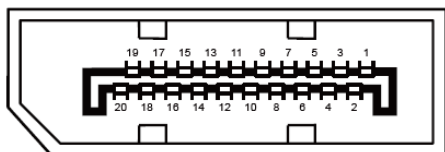
Poznámka: Podľa štandardu VESA môže nastať určitá chyba (+/-1Hz) pri výpočte obnovovacej frekvencie (frekvencie poľa) rôznych operačných systémov a grafických kariet. S cieľom zlepšiť kompatibilitu bola nominálna obnovovacia frekvencia tohto výrobku zaokrúhľená. Pozrite si skutočný výrobok.

Priradenie kolíkov



19-kolíkový signálny kábel pre farebné zobrazenie

Číslo kolíka	Názov signálu	Číslo kolíka	Názov signálu	Číslo kolíka	Názov signálu
1.	TMDS údaje 2+	9.	TMDS údaje 0-	17.	Uzemnenie DDC/CEC
2.	Tienenie TMDS údajov 2	10.	TMDS synchronizácia +	18.	Napájanie +5 V
3.	TMDS údaje 2-	11.	Tienenie TMDS synchronizácie	19.	Rozpoznanie aktivačnej zástrčky
4.	TMDS údaje 1+	12.	Synchronizácia TMDS-		
5.	Tienenie TMDS údajov 1	13.	CEC		
6.	TMDS údaje 1-	14.	Vyhradené (N.C. na zariadení)		
7.	TMDS údaje 0+	15.	SCL		
8.	Tienenie TMDS údajov 0	16.	SDA		



20-kolíkový signálny kábel pre farebné zobrazenie

Kolík č.	Názov signálu	Kolík č.	Názov signálu
1	ML_Lane 3 (n)	11	GND
2	GND	12	ML_Lane 0 (p)
3	ML_Lane 3 (p)	13	CONFIG1
4	ML_Lane 2 (n)	14	CONFIG2
5	GND	15	AUX_CH(p)
6	ML_Lane 2 (p)	16	GND
7	ML_Lane 1 (n)	17	AUX_CH(n)
8	GND	18	Rozpoznanie aktivačnej zástrčky
9	ML_Lane 1 (p)	19	Return DP_PWR
10	ML_Lane 0 (n)	20	DP_PWR

Plug and Play

Funkcia Plug and Play DDC2B

Tento monitor je vybavený funkciou VESA DDC2B, ktorá je v súlade s normou VESA DDC STANDARD. Umožňuje monitoru informovať hostiteľský systém o svojej identite, a to v súlade so stupňom používaného DDC a komunikovať so systémom o dodatočných informáciách týkajúcich sa jeho zobrazovacích schopností.

DDC2B predstavuje dvojsmerný dátový kanál založený na protokole I2C. Hostiteľ dokáže vyžiadať informácie EDID prostredníctvom kanála DDC2B.