

AOC
GAMING



Monitorului LCD
Manual de utilizare

U27G3X/BK

www.aoc.com

©2023 AOC. All Rights Reserved.

HDMI[®]
HIGH-DEFINITION MULTIMEDIA INTERFACE

Siguranță	1
Convenții naționale.....	1
Alimentare	2
Instalarea	3
Curățarea	4
Altele	5
Instalarea.....	6
Conținutul cutiei.....	6
Instalarea suportului și a bazei.....	7
Reglarea unghiului de vizualizare	8
Conectarea monitorului.....	9
Atașarea brațului pentru montare pe perete	10
Funcția Adaptive-Sync	12
Funcția compatibilă G-Sync	13
HDR	14
Reglarea.....	15
Taste rapide.....	15
OSD Setting (Setare OSD)	16
Luminance (Luminanță).....	17
Color Setup (Configurare culori).....	18
Picture Boost (Amplificare imagine).....	19
OSD Setup (Configurare OSD).....	20
PIP Setting (Setare PIP)	21
Game Setting (Setare joc)	22
Extra	23
Exit (Ieșire).....	24
Indicator LED	24
Depanare.....	25
Specificații	26
Specificații generale	26
Moduri prestabilite de afișare	28
Alocări ale pinilor.....	29
Plug and Play	30

Siguranță

Convenții naționale

În următoarele subsecțiuni, sunt descrise convențiile naționale utilizate în acest document.

Note, precauții și avertismente

În acest ghid, este posibil ca fragmentele de text să fie însoțite de o pictogramă și scrise cu caractere aldine sau cursive. Aceste fragmente reprezintă note, precauții și avertismente și sunt utilizate după cum urmează:



NOTĂ: Marcajul NOTĂ indică informații importante care vă ajută să utilizați mai bine computerul.





ATENȚIE: marcajul ATENȚIE indică posibilitatea de deteriorare a echipamentelor hardware sau de pierdere a datelor și vă ajută să evitați problema.





AVERTISMENT: Un AVERTISMENT indică posibilitatea de vătămare corporală și vă informează cum să evitați problema. Anumite avertismente pot să apară în format alternativ și este posibil să nu fie însoțite de pictograme. În astfel de cazuri, forma respectivă de prezentare a avertismentului este aprobată de autoritatea de reglementare.


Alimentare

 Monitorul trebuie aprovizionat cu energie numai de la tipul de sursă indicat pe etichetă. Dacă aveți dubii cu privire la modul de alimentare din reședința dvs., consultați reprezentantul local sau compania de electricitate locală.

 Monitorul este prevăzut cu un ștecher cu împământare, adică un ștecher dotat cu un al treilea pin. Acest ștecher trebuie introdus într-o priză cu împământare, ca măsură de siguranță. Dacă priza dvs. nu este compatibilă cu ștecherul care are trei pini, solicitați asistența unui electrician pentru a instala o priză adecvată sau folosiți un adaptor pentru a împământa dispozitivul. Nu anulați elementul de siguranță al ștecherului cu împământare.

 Deconectați unitatea de la alimentare pe durata furtunilor cu descărcări electrice sau când nu îl utilizați pentru perioade mari de timp. Astfel, veți proteja monitorul împotriva daunelor provocate de fluctuațiile bruște de tensiune.

 Nu supraîncărcați cablurile de alimentare și prelungitoarele. Supraîncărcarea acestora poate produce un incendiu și există riscul de electrocutare.

 Pentru a asigura o funcționare satisfăcătoare, folosiți monitorul numai împreună cu computerele care apar pe lista UL, ale căror mufe de conectare au valori nominale de 100 -240 V c.a., min. 5A.

 Priza de perete trebuie instalată în apropierea echipamentului și trebuie să fie ușor accesibilă.

Instalarea

! Nu așezați monitorul pe un cărucior, un suport, un trepied, un suport de montare sau o masă instabilă. În cazul în care cade, monitorul poate duce la rănirea unei persoane și la deteriorarea gravă a produsului. Utilizați numai cărucioare, suporturi, trepiede, suporturi de montare sau mese recomandate de producător sau comercializate împreună cu acest produs. Respectați instrucțiunile producătorului atunci când instalați produsul și utilizați accesoriile de montare recomandate de producător. Ansamblurile formate din produs și cărucior trebuie deplasate cu atenție.

! Nu împingeți obiecte în fanta cu care este prevăzut dulapul pentru monitor. În caz contrar, se pot deteriora componente ale circuitului sau se poate provoca un scurtcircuit. Nu vărsați niciodată lichide pe monitor.

! Nu așezați produsul cu fața pe podea.

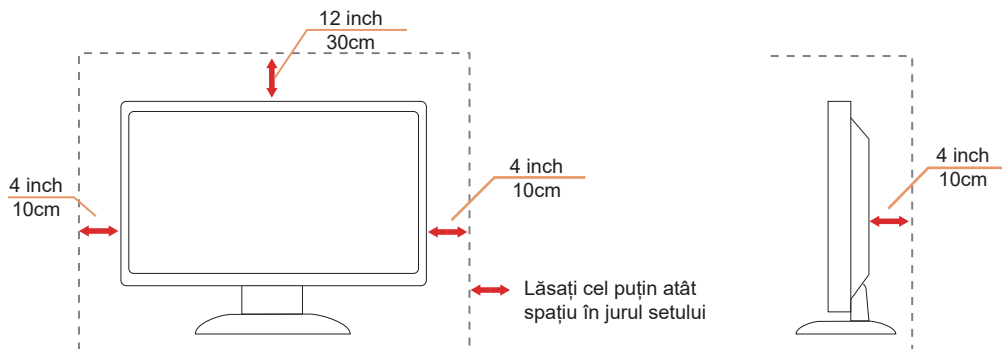
! Dacă montați monitorul pe un perete sau raft, folosiți un kit de montare aprobat de către producător și urmați instrucțiunile de instalare a acestuia.

! Lăsați spațiu liber în jurul monitorului, după cum se arată mai jos. În caz contrar, este posibil ca circulația aerului să nu fie adecvată, ceea ce poate cauza un incendiu sau deteriorarea monitorului.

! Pentru a evita deteriorarea accidentală, de exemplu, desprinderea panoului de pe cadru, asigurați-vă că monitorul nu este înclinat în jos cu mai mult de -5 grade. Dacă se depășește unghiul de înclinare în jos de -5 grade, defecțiunea monitorului nu va fi acoperită de garanție.

Consultați imaginea de mai jos pentru zonele recomandate pentru aerisire din jurul monitorului, atunci când monitorul este instalat pe perete sau pe suport:

Montat împreună cu suportul



Curățarea


! Curățați dulapul în mod regulat cu o cârpă moale, umezită cu apă.


! La curățare, utilizați o lavetă din bumbac sau microfibră. Cârpă trebuie să fie umedă și aproape uscată, nu permiteți pătrunderea lichidului în carcasă.




! Deconectați cablul de alimentare înainte de a curăța produsul.

Altele

 Dacă produsul emite mirosuri și sunete ciudate sau fum, deconectați IMEDIAT fișa de alimentare și contactați un Centru de service.

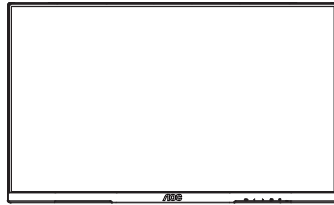
 Asigurați-vă că orificiile de ventilare nu sunt blocate de o masă sau de o draperie.

 Nu supuneți monitorul LCD la niveluri mari de șoc sau la impacturi puternice în timpul funcționării.

 Nu loviți și nu scăpați monitorul pe jos în timpul funcționării sau transportului.

Instalarea

Conținutul cutiei



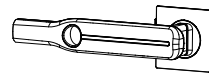
Monitor



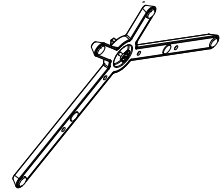
Quick Start Guide



Warranty card



Stand



Base



Power Cable



HDMI Cable



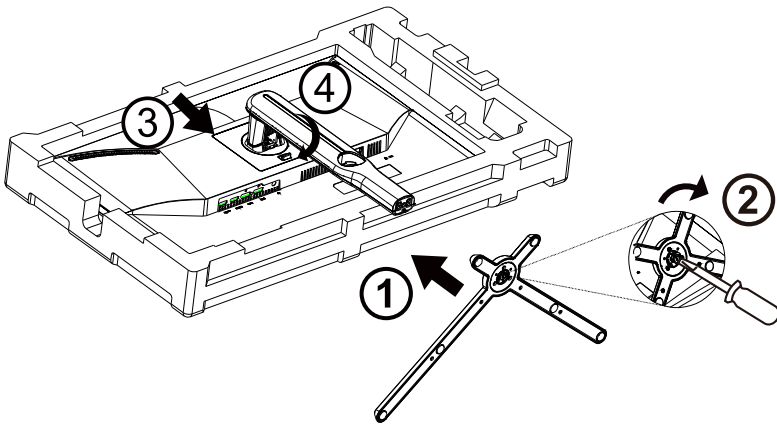
DP Cable

*În unele țări sau regiuni este posibil să nu fie incluse toate cablurile de semnal. Consultați reprezentantul local sau filiala locală AOC pentru a obține confirmarea în această privință.

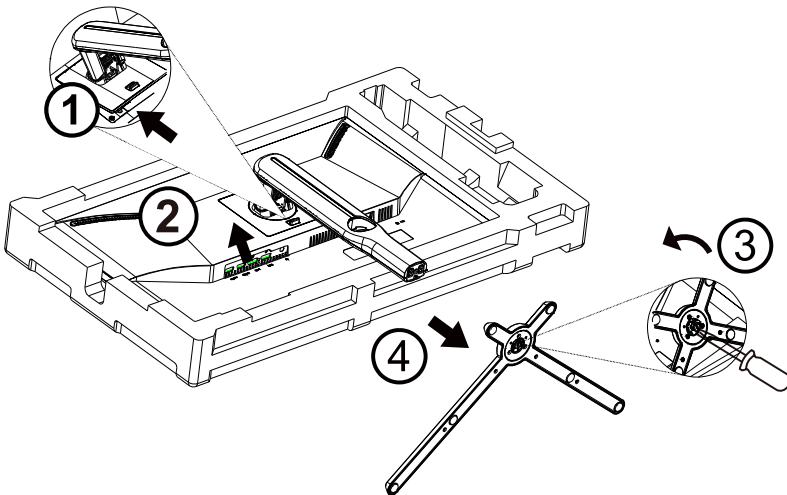
Instalarea suportului și a bazei

Instalați sau dezinstalați suportul urmând pașii de mai jos.

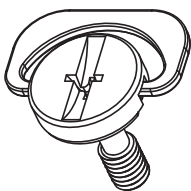
Instalare:



Dezasamblare:



Specificație pentru șurub de bază: M6 *20mm (filet eficient 6mm)

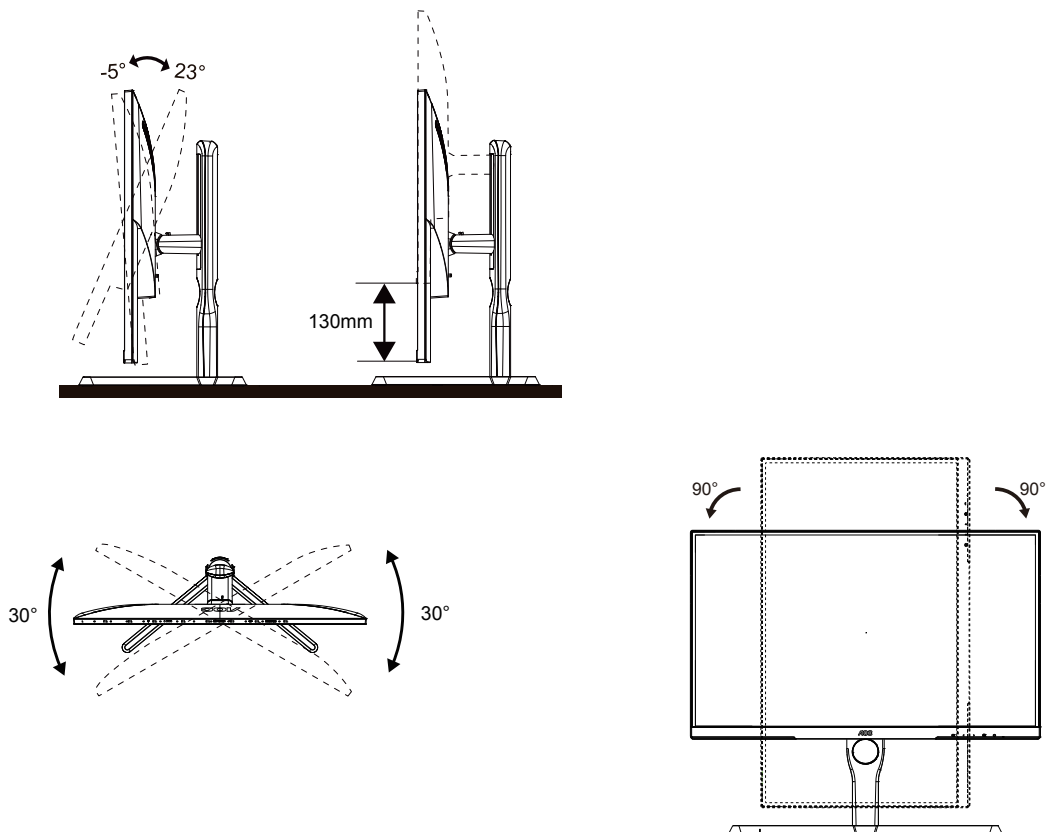


Reglarea unghiului de vizualizare

Pentru vizualizare optimă, se recomandă să vă uitați drept la monitor, apoi să reglați unghiul monitorului în funcție de preferințe.

Țineți suportul astfel încât să nu răsturnați monitorul atunci când modificați unghiul.

Puteți regla unghiul monitorului după cum se arată mai jos:



NOTĂ:

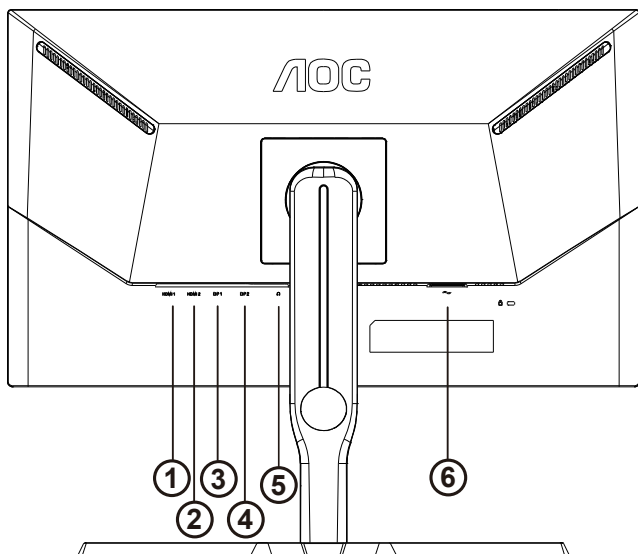
Nu atingeți ecranul LCD atunci când modificați unghiul. În caz contrar, ecranul LCD se poate deteriora sau sparge.

Avertisment:

1. Pentru a evita deteriorarea accidentală a ecranului, precum desprinderea panoului, asigurați-vă că monitorul nu este înclinat în jos cu mai mult de -5 grade.
2. Nu apăsați pe ecran atunci când reglați unghiul monitorului. Atingeți doar cadrul.

Conectarea monitorului

Conexiunile prin cablu din spatele monitorului și computerului:



1. HDMI1
2. HDMI2
3. DP1
4. DP2
5. Căști
6. Putere

Conectarea la PC

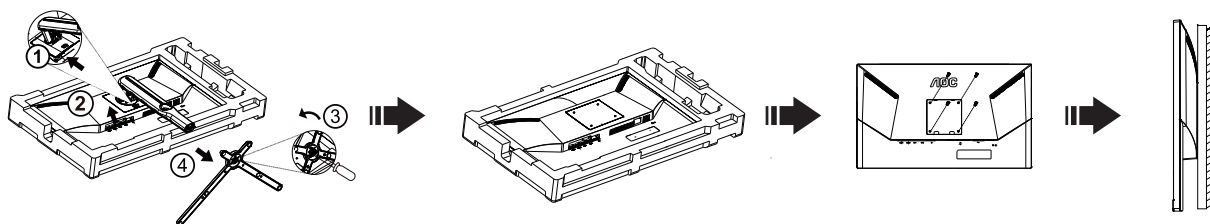
1. Conectați bine cablul de alimentare la spatele afișajului.
2. Opriți computerul și deconectați cablul de alimentare al acestuia.
3. Conectați cablul de semnal al afișajului la conectorul video din partea din spate a calculatorului.
4. Conectați cablul de alimentare al calculatorului și al afișajului la o priză din apropiere.
5. Porniți calculatorul și afișajul.

Dacă monitorul afișează imaginea, instalarea este finalizată. Dacă nu este afișată nicio imagine, consultați secțiunea de depanare.

Pentru a proteja echipamentul, opriți întotdeauna PC-ul și monitorul înainte de a realiza conexiunile.

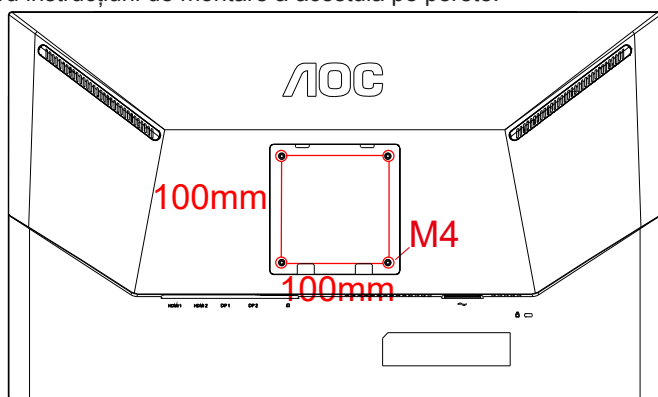
Atașarea brațului pentru montare pe perete

Pregătirea pentru instalare a unui braț pentru montare pe perete.

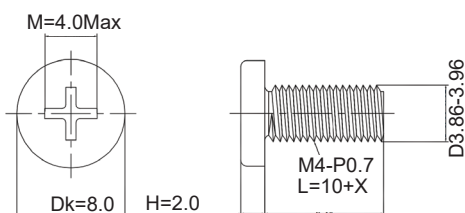



Acest monitor poate fi atașat la un braț pentru montare pe perete, pe care îl achiziționați separat. Deconectați alimentarea cu energie înainte de această procedură. Urmați pașii de mai jos:

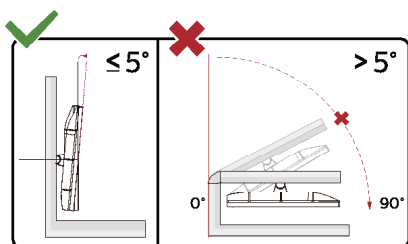
1. Îndepărtați baza.
2. Urmați instrucțiunile producătorului pentru asamblarea brațului pentru montare pe perete.
3. Așezați brațul pentru montare pe perete pe spatele monitorului. Aliniați orificiile brațului cu orificiile de pe spatele monitorului.
4. Introduceți 4 șuruburi în orificii și strângeți.
5. Reconectați cablurile. Consultați manualul de utilizare primit împreună cu brațul pentru montare pe perete opțional pentru instrucțiuni de montare a acestuia pe perete.



Specificația șuruburilor cu umeraș de perete M4* (10 + X) mm, (X = grosimea suportului de montare pe perete)



 Notă: Găurile șuruburilor de montare VESA nu sunt disponibile pentru toate modelele, vă rugăm să consultați dealerul sau departamentul oficial al AOC. Contactați întotdeauna producătorul pentru instalarea pe perete.



* Designul afișajului poate diferi de ilustrație.

Avertisment:

1. Pentru a evita deteriorarea accidentală a ecranului, precum desprinderea panoului, asigurați-vă că monitorul nu este înclinat în jos cu mai mult de -5 grade.
2. Nu apăsați pe ecran atunci când reglați unghiul monitorului. Atingeți doar cadrul.

Funcția Adaptive-Sync

1. Funcția Adaptive-Sync funcționează cu DP/HDMI.
2. Compatibilitate placă grafică: Lista modelelor recomandate se găsește mai jos, iar aceasta poate fi verificată și vizitând www.AMD.com

Carduri grafică

- Radeon™ RX Vega series
- Radeon™ RX 500 series
- Radeon™ RX 400 series
- Radeon™ R9/R7 300 series (excluding R9 370/X)
- Radeon™ Pro Duo (2016 edition)
- Radeon™ R9 Nano
- Radeon™ R9 Fury series
- Radeon™ R9/R7 200 series (excluding R9 270/X, R9 280/X)

Procesoare

- AMD Ryzen™ 7 2700U
- AMD Ryzen™ 5 2500U
- AMD Ryzen™ 5 2400G
- AMD Ryzen™ 3 2300U
- AMD Ryzen™ 3 2200G
- AMD PRO A12-9800
- AMD PRO A12-9800E
- AMD PRO A10-9700
- AMD PRO A10-9700E
- AMD PRO A8-9600
- AMD PRO A6-9500
- AMD PRO A6-9500E
- AMD PRO A12-8870
- AMD PRO A12-8870E
- AMD PRO A10-8770
- AMD PRO A10-8770E
- AMD PRO A10-8750B
- AMD PRO A8-8650B
- AMD PRO A6-8570
- AMD PRO A6-8570E
- AMD PRO A4-8350B
- AMD A10-7890K
- AMD A10-7870K
- AMD A10-7850K
- AMD A10-7800
- AMD A10-7700K
- AMD A8-7670K
- AMD A8-7650K
- AMD A8-7600
- AMD A6-7400K

Funcția compatibilă G-Sync

1. Funcția compatibilă G-SYNC funcționează cu DP
2. Pentru a vă bucura de experiența perfectă de joc cu G-SYNC, trebuie să achiziționați o placă GPU NVIDIA separată care acceptă G-SYNC.

Cerințe de sistem G-sync

Computer desktop conectat la monitorul G-SYNC:

Compatibilitate cu plăcile grafice: Caracteristicile G-SYNC necesită plăci grafice NVIDIA GeForce® GTX 650 Ti BOOST sau modele superioare.

Driver: R340.52 sau o versiune ulterioară

Sistem de operare

Windows 10

Windows 8.1

Windows 7

Cerințe de sistem: DisplayPort 1.2 al procesorului grafic trebuie să fie acceptat.

computer Notebook conectat la monitor G-SYNC:

Compatibilitate plăci grafice: NVIDIA GeForce® GTX 980M, GTX 970M, GTX 965M GPU sau plăci grafice superioare

Driver: R340.52 sau o versiune ulterioară

Sistem de operare

Windows 10

Windows 8.1

Windows 7

Cerințe de sistem: DisplayPort 1.2 direct de la GPU trebuie să fie acceptat.

Pentru mai multe informații despre NVIDIA G-SYNC, vizitați: <https://www.nvidia.cn/>

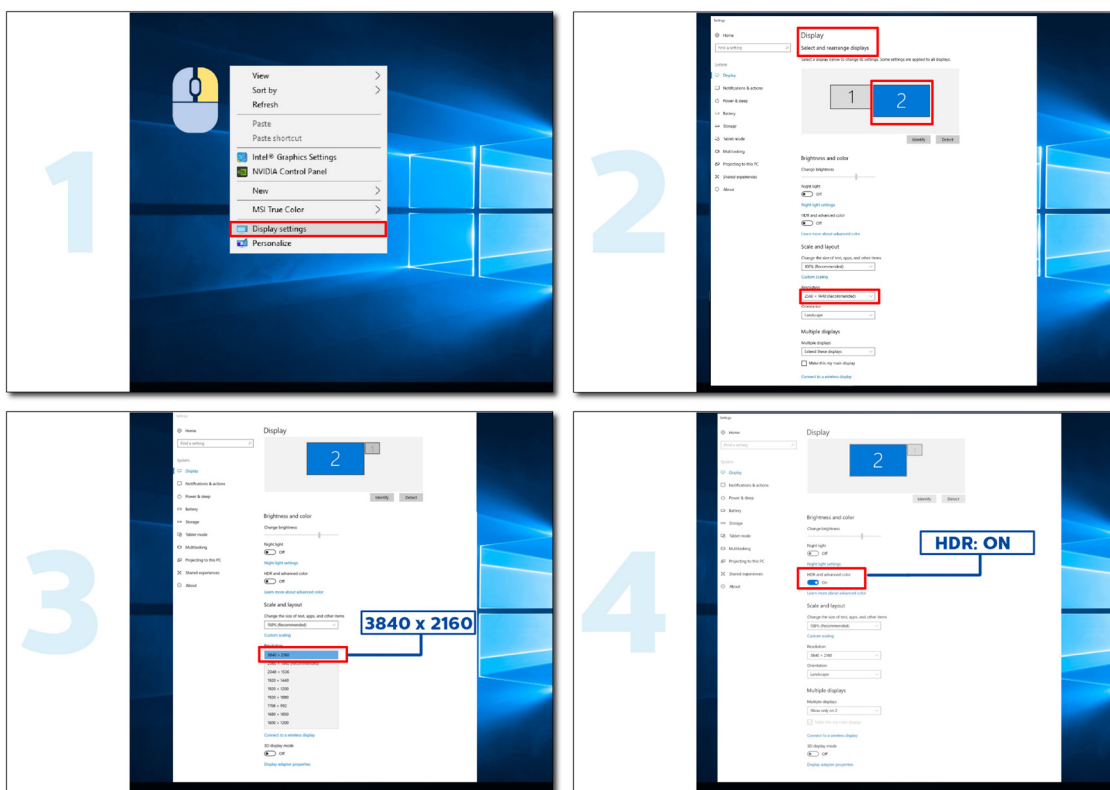
HDR

Este compatibil cu semnalele de intrare în format HDR10.

Afișajul ar putea activa automat funcția HDR dacă playerul și conținutul sunt compatibile. Contactați producătorul dispozitivului și furnizorul de conținut pentru a obține informații despre compatibilitatea dispozitivului și a conținutului. Selectați opțiunea „Oprit” pentru funcția HDR atunci când nu aveți nevoie de funcția de activare automată.

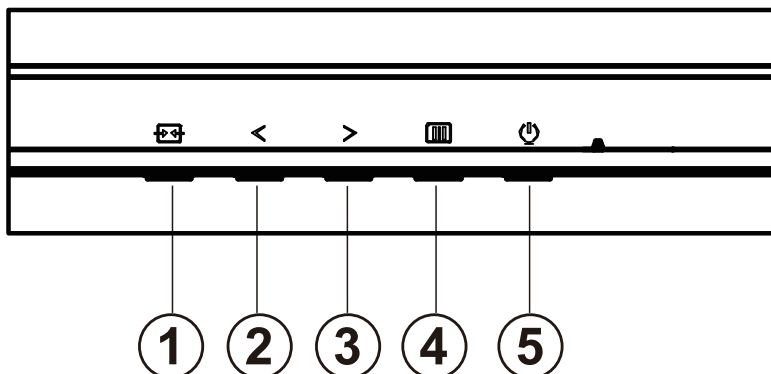
Notă:

1. Nu este necesară nicio setare specială pentru interfața DisplayPort/HDMI în versiunile WIN10 mai mici (mai vechi) decât V1703.
2. Este disponibilă doar interfața HDMI, iar interfața DisplayPort nu poate funcționa în versiunea WIN10 V1703.
- a. Rezoluția afișajului este setată la 3840x2160, iar funcția HDR este presetată la Pornit. În aceste condiții, luminozitatea ecranului poate scădea ușor, indicând faptul că funcția HDR a fost activată.
- b. După intrarea într-o aplicație, cel mai bun efect HDR poate fi atins atunci când rezoluția este schimbată la 3840x2160 (dacă este disponibilă).



Reglarea

Taste rapide



1	Source/Exit (Sursă/leșire)
2	Game Mode/<(Mod joc/Stânga)
3	Dial Point (Indicator)/>(Jos)
4	Menu/Enter (Meniu/Enter)
5	Power(Alimentare)

Power (Alimentare)

Apăsați pe butonul Power (Alimentare) pentru a porni monitorul.

Menu/Enter(Meniu/Enter)

Când nu apare meniul OSD (afișare pe ecran), apăsați pentru a afișa meniul OSD (afișare pe ecran) sau pentru a confirma selecția.

Game Mode/<

Atunci când nu este afișat meniul OSD, apăsați pe tasta „<” pentru a deschide funcția modului de joc, apoi apăsați pe tasta „<” sau „>” pentru a selecta modul de joc (FPS, RTS, Racing (Curse), Gamer 1 (Jucător 1), Gamer 2 (Jucător 2) ori Gamer 3 (Jucător 3)) în funcție de diversele tipuri de jocuri.

Dial Point />

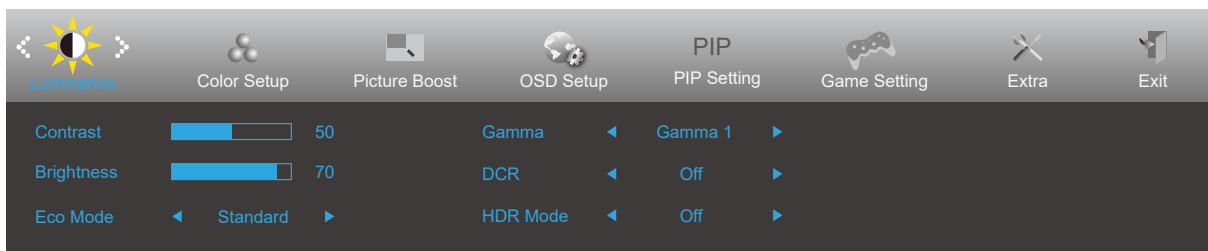
Dacă nu există niciun OSD, apăsați butonul Dial Point pentru a afișa / ascunde Indicatorul.

Source/Exit (Sursă/leșire)

Atunci când afișajul pe ecran este închis, apăsați pe butonul Source//Exit (Sursă/leșire) pentru a activa funcția respectivă a tastei rapide.

OSD Setting (Setare OSD)

Instrucțiuni simple cu privire la tastele de control.

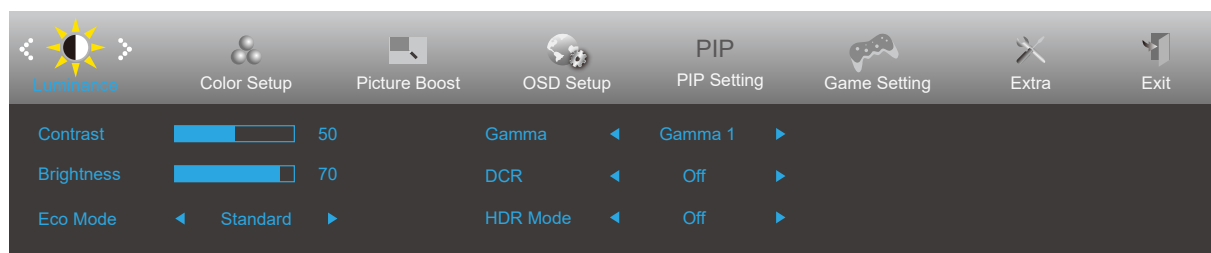











- 1). Apăsați pe butonul **MENU (Meniu)** pentru a activa fereastra OSD.
- 2). Apăsați pe **< Left (Stânga)** sau pe **> Right (dreapta)** pentru a naviga printre funcțiile disponibile. Odată ce funcția dorită este evidențiată, apăsați pe butonul **MENU (MENIU)** pentru a o activa. Apăsați pe **< Left (Stânga)** sau pe **right (dreapta)** pentru a naviga printre funcțiile din submeniu. Odată ce funcția dorită este evidențiată, apăsați pe butonul **MENU (MENIU)** pentru a o activa.
- 3). Apăsați pe **< Left (Stânga)** sau pe **> Right (dreapta)** pentru a schimba setările funcției selectate. Apăsați pe butonul **Exit (ieșire)** pentru a ieși. Dacă doriți să reglați orice altă funcție, repetați pașii 2 și 3.
- 4). Funcția de blocare a afișajului de pe ecran: Pentru a lansa afișajul pe ecran, țineți apăsat pe butonul **MENU (MENIU)** în timp ce monitorul este oprit și apoi apăsați pe **butonul de alimentare** pentru a porni monitorul. Pentru a debloca afișajul de pe ecran, țineți apăsat pe butonul **MENU (MENIU)** în timp ce monitorul este oprit și apoi apăsați pe **butonul de alimentare** pentru a porni monitorul.

Note:

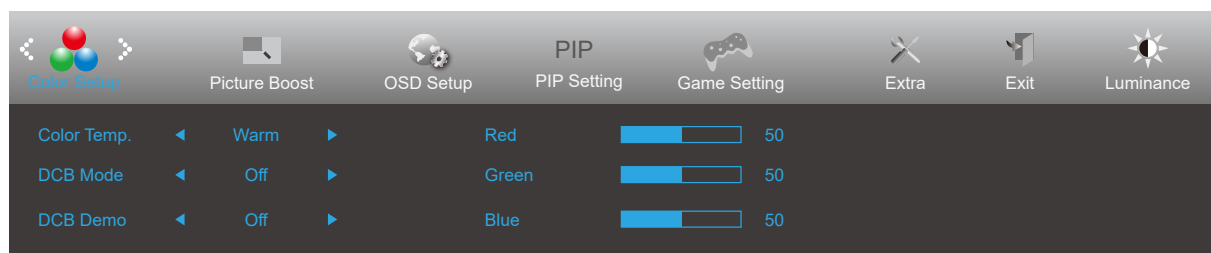
- 1). Dacă produsul recepționează o singură intrare de semnal, elementul „Input Select” (Selectare intrare) este dezactivat de la ajustare.
- 2). Dacă dimensiunea ecranului produsului este 4: 3 sau rezoluția semnalului de intrare este rezoluția nativă, atunci elementul „Raport imagine” este invalid.
- 3). Cele patru stări ale modului ECO (cu excepția modului standard), DCR, modul DCB și evidențierea ferestrei pot afișa o singură stare la un moment dat.


Luminance (Luminanță)



	Contrast	0-100		Contrast pentru transmisiile digitale.
	Brightness (Luminozitate)	0-100		Reglare retroiluminare
	Eco mode (Mod ecologic)	Standard	<input checked="" type="checkbox"/>	Mod standard
		Text		Mod text
		Internet		Mod internet
		Game (Joc)		Game Mode (Mod joc)
		Movie (Film)		Mod film
		Sports (Sporturi)		Mod sporturi
		Reading (Citire)		Mod citire
		Uniformity		Mod Uniformity
	Gamma	Gamma1		Reglare la Gamma 1
		Gamma2		Reglare la Gamma 2
		Gamma3		Reglare la Gamma 3
	DCR	Off (Dezactivat)	<input type="checkbox"/>	Dezactivare raport de contrast dinamic
		On (Activat)		Activare raport de contrast dinamic
	HDR	Off (Dezactivat)		ASetați profilul HDR în conformitate cu cerințele dvs. de utilizare. Notă: Atunci când HDR este detectat, opțiunea HDR este afișată pentru reglaj.
		DisplayHDR		
		HDR Picture		
		HDR Movie		
		HDR Game		
HDR Mode	Off (Dezactivat)		Adjust HDR Mode.	
	HDR Picture			
	HDR Movie			
	HDR Game			

Color Setup (Configurare culori)

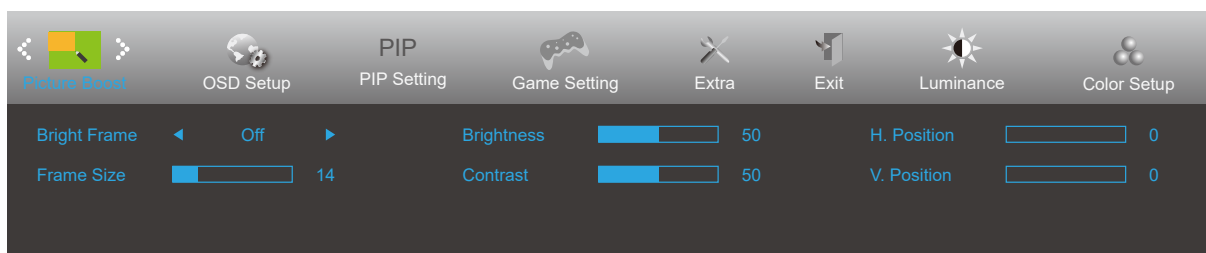



	Color Temp. (Temp. culoare)	Warm (Cald)	Solicitați culorile calde de la EEPROM.
		Normal	Solicitați culorile cu temperatură normală de la EEPROM.
		Cool (Rece)	Solicitați culorile reci de la EEPROM.
		sRGB	Solicitați culorile de temperatură sRGB de la EEPROM.
		User (Utilizator)	Amplificare roșu la transmisiuni digitale Amplificare verde la transmisiuni digitale. Amplificare albastru la transmisiuni digitale
	DCB Mode (Mod DCB)	Full Enhance (Amplificare completă)	Activați sau dezactivați modul Amplificare completă
		Nature Skin (Piele naturală)	Activați sau dezactivați modul Piele naturală
		Green Field (Câmp verde)	Activați sau dezactivați modul Câmp verde
		Sky-blue (Cer albastru)	Activați sau dezactivați modul Cer albastru
		AutoDetect (Detectare automată)	Activați sau dezactivați modul Detectare automată
		Off	Activați sau dezactivați modul Detectare Off
	DCB Demo (Demonstrație DCB)	activat sau dezactivat	Dezactivare sau Activare demonstrație
	Red (Roșu)	0-100	Amplificare roșu la transmisiuni digitale.
	Green (Verde)	0-100	Amplificare verde la transmisiuni digitale.
	Blue (Albastru)	0-100	Amplificare albastru la transmisiuni digitale.

Notă:

Când „Modul HDR” din „Luminozitate” este setat la o stare non-Off, toate elementele din „Setări de culoare” nu pot fi ajustate.

Picture Boost (Amplificare imagine)

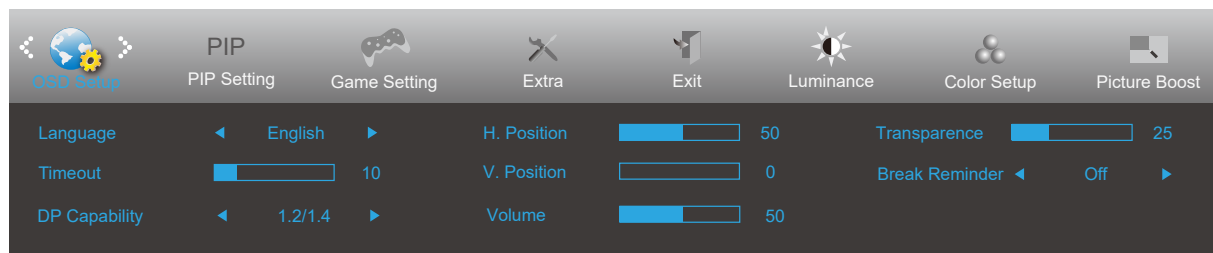



	Bright Frame (Cadru luminos)	activat sau dezactivat	Activare sau Dezactivare cadru luminos
	Frame Size (Dimensiune cadru)	14-100	Reglare dimensiune cadru
	Brightness (Luminozitate)	0-100	Reglare luminozitate cadru
	Contrast	0-100	Reglare contrast cadru
	H. position (Poziție oriz.)	0-100	Reglați poziția pe orizontală a cadrului.
	V. position (Poziție vert.)	0-100	Reglați poziția pe verticală a cadrului.

Notă:

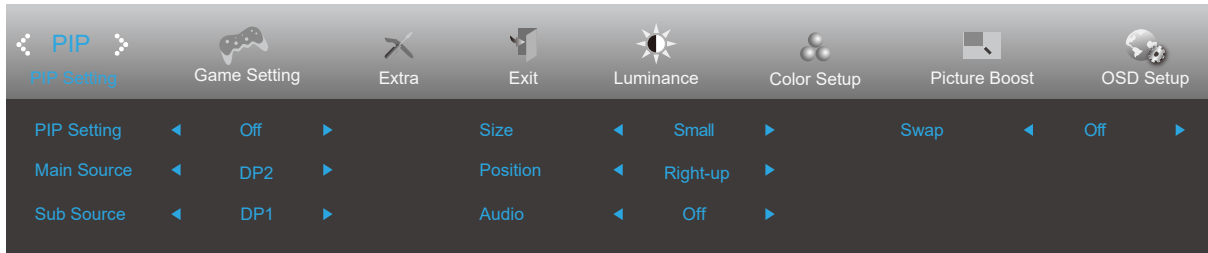
Atunci când „Modul HDR” sau „HDR” de la „Luminozitate” este setat la o stare neînchisă, toate elementele de la „Luminozitate fereastră” nu sunt reglabile.

OSD Setup (Configurare OSD)



	Language (Limbă)		Selectați limba pentru afișarea pe ecran
	Timeout (Expirare)	5-120	Reglați durata de expirare a afișării pe ecran
	DP Capability (Capacitate DP)	1.1/1.1/1.2/1.4	Rețineți că doar DP1.2 acceptă G-SYNC/Adaptive-Sync liberă
	H. Position (Poziție oriz.)	0-100	Reglați poziția pe orizontală a afișării pe ecran
	V. Position (Poziție vert.)	0-100	Reglați poziția pe verticală a afișării pe ecran
	Volume (Volum)	0-100	Ajustare a volumului.
	Transparence (Transparență)	0-100	Reglați transparența afișării pe ecran
	Break Reminder (Memento pauză)	activat sau dezactivat	Memento de pauză dacă utilizatorul lucrează continuu timp de peste 1 oră

PIP Setting (Setare PIP)



PIP	PIP Setting	Off (DEZACTIVAT) / PIP / PBP	Dezactivați sau activați funcția PIP sau PBP.
	Main Source (Sursă principală)	HDMI1/HDMI2/DP1/DP2	Selectați sursa pentru ecranul principal.
	Sub Source (Sursă secundară)	HDMI1/HDMI2/DP1/DP2	Selectați sursa pentru ecranul secundar.
	Size (Dimensiune)	Small (Mic) / Middle (Mediu) / Large (Mare)	Selectați dimensiunea ecranului.
	Position (Poziție)	Right-up (Dreapta sus)	Setați locația pentru ecran.
		Right-down (Dreapta jos)	
		Left-up	
		Left-down	
	Audio	On (Activat): Audio PIP	Dezactivați sau activați configurarea audio.
		Off (Dezactivat): Canal audio principal	
Swap (Comutare)	On (Activat): Comutare	Comutați sursele pentru cele două ecrane.	
	Off (Dezactivat): nicio acțiune		

Notă:

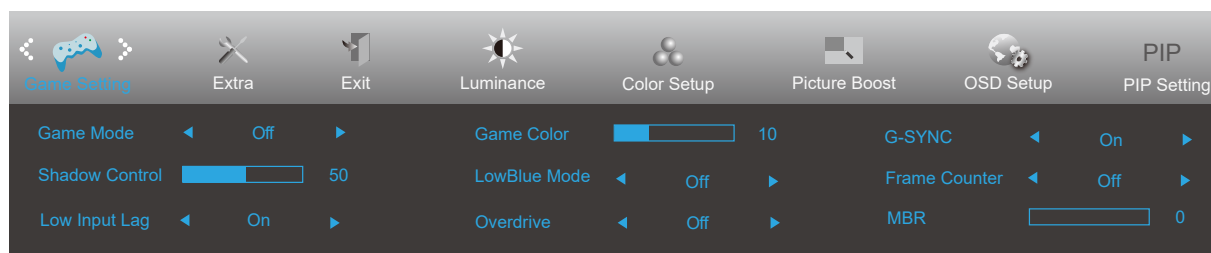
[1] The maximum number of display colors supported by this product is 1.07 billion. The setting conditions are shown in the following table (there may be differences due to output limitations on some graphics cards):


PBP		Main Source (Sursă principală)			
		HDMI1	HDMI2	DP1	DP2
Sub Source (Sursă secundară)	HDMI1	V	V	V	V
	HDMI2	V	V	V	V
	DP1	V	V	V	V
	DP2	V	V	V	V

PIP		Main Source (Sursă principală)			
		HDMI1	HDMI2	DP1	DP2
Sub Source (Sursă secundară)	HDMI1	V	V	V	V
	HDMI2	V	V	V	V
	DP1	V	V	V	V*
	DP2	V	V	V*	V

[2] : DP signal input. To achieve UHD 144Hz/160Hz, a graphics card that supports DSC must be used. Please visit the graphics card manufacturer's website for DSC support

Game Setting (Setare joc)

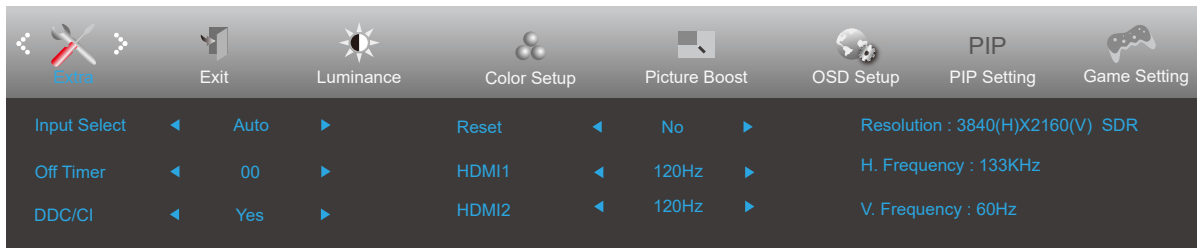



	Game Mode (Mod joc)	FPS	Pentru jocuri FPS (Simulator de împușcături). Îmbunătățește detaliile negre din teme întunecate.
		RTS	Pentru jocuri RTS (Strategie în timp real). Îmbunătățește calitatea imaginii.
		Racing (Curse)	Pentru jocuri de curse. Asigură cel mai rapid timp de răspuns și o saturație ridicată a culorilor.
		Gamer 1 (Jucător 1)	Setările preferințelor utilizatorului, salvează drept Jucător 1.
		Gamer 2 (Jucător 2)	Setările preferințelor utilizatorului, salvează drept Jucător 2.
		Gamer 3 (Jucător 3)	Setările preferințelor utilizatorului, salvează drept Jucător 3.
		Off (Dezactivat)	Fără optimizare prin jocuri cu imagine inteligentă
	Shadow Control (Control umbre)	0-100	Setarea implicită pentru opțiunea Shadow Control (Control umbre) este 50, iar utilizatorul final poate ajusta valoarea de la 50 la 100 sau la 0 pentru a crește contrastul pentru o imagine clară. 1. Dacă imaginea este prea întunecată pentru a vedea detaliile în mod clar, ajustați de la 50 la 100 pentru o imagine clară. 2. Dacă imaginea este prea luminoasă pentru a vedea detaliile în mod clar, ajustați de la 50 la 0 pentru o imagine clară.
	Low input Lag (Întârziere redusă la intrare)	On (Activat)/Off (Dezactivat)	Dezactivați tamponul de cadre pentru a reduce întârzierea la intrare
	Game Color (Culoare joc)	0-20	Opțiunea Game Color (Culoare joc) oferă un interval 0 - 20 pentru ajustarea saturației în vederea obținerii unei imagini mai bune.
LowBlue Mode (Modul LowBlue)	Dezactivat / Multimedia / Internet / Office / Citire	Reduceți unda de lumină albastră prin controlul temperaturii culorii.	
Overdrive (Ultra rapid)	Weak (Slab)	Reglați timpul de răspuns.	
	Medium (Mediu)		
	Strong (Puternic)		
	Boost		
G-SYNC	On (Activat)/Off (Dezactivat)	Dezactivați sau activați G-SYNC/Adaptive-Sync.	
	Dezactivat / Dreapta sus / Dreapta jos / Stânga jos / Stânga sus	Afișarea frecvenței V pentru unghiul selectat	
MBR	0-20	Ajustați Reducere neclaritate mișcare.	

Notă:

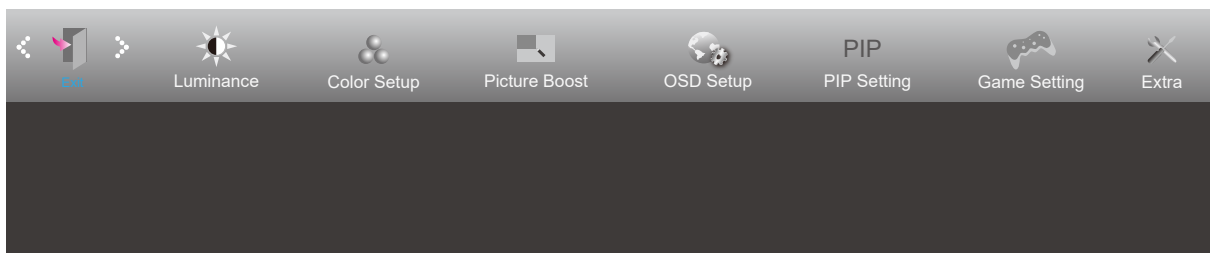
Atunci când „Modul HDR” din „Luminozitate” este setat la o stare non-Off, elementele „Mod de joc”, „Dark Field Control” și „Game Tone” din „Setări joc” nu pot fi ajustate.

Extra



	Input Select (Selectare intrare)		Selectați sursa pentru semnalul de intrare.
	Off Timer (Perioadă de timp până la oprire)	0-24 ore	Selectați ora la care se va dezactiva alimentarea
	DDC/CI	Yes (Da) / No (Nu)	Activați sau dezactivați suportul DDC/CI
	Reset (Resetare)	Yes (Da) / No (Nu)	Resetați meniul la valorile implicite.
	HDMI1	120Hz/144Hz	Când conectați o consolă de jocuri sau un DVD player, setați HDMI la 120Hz.
	HDMI2	120Hz/144Hz	Când conectați o consolă de jocuri sau un DVD player, setați HDMI la 120Hz.

Exit (Ieșire)



	Exit (Ieșire)		Ieșiți din meniul OSD
---	---------------	--	-----------------------

Indicator LED

Stare	Culoare LED
Mod alimentare maximă	Alb
Mod activ-oprit	Portocaliu

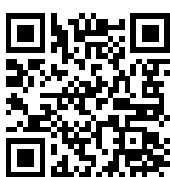
Depanare

Problemă și întrebare	Soluții posibile
LED-ul de alimentare nu este APRINS	Asigurați-vă că alimentarea este PORNITĂ și că ați conectat cablul de alimentare la o priză împământată și la monitor.
Pe ecran nu apar imagini	<ul style="list-style-type: none"> ● Cablul de alimentare este conectat corespunzător? Verificați conectarea cablului de alimentare și sursa de alimentare. ● Cablul este conectat corespunzător? (Conexiune cu ajutorul cablului D-SUB) Verificați conexiunea cablului D-SUB. (Conexiune cu ajutorul cablului HDMI) Verificați conexiunea cablului HDMI. (Conexiune cu ajutorul cablului DP) Verificați conexiunea cablului DP. * Intrarea D-SUB/HDMI/DP nu este disponibilă pentru fiecare model. ● Dacă alimentarea este pornită, reporniți computerul pentru a vedea ecranul inițial (ecranul de conectare). Dacă apare ecranul inițial (ecranul de conectare), porniți computerul în modul aplicabil (modul de siguranță în Windows 7/8/10) și apoi modificați frecvența plăcii video. (Consultați secțiunea Setarea rezoluției optime) Dacă ecranul inițial (ecranul de conectare) nu apare, contactați Centrul de service sau distribuitorul. ● Puteți vedea mesajul „Input Not Supported” (Intrarea nu este acceptată) pe ecran? Puteți vedea acest mesaj atunci când semnalul de la placa video depășește rezoluția și frecvența maxime pe care monitorul le poate gestiona corespunzător. Ajustați rezoluția și frecvența maxime pe care monitorul le poate gestiona corespunzător. ● Asigurați-vă că driverele pentru monitorul AOC sunt instalate.
Imaginea este neclară și are probleme cu imaginile remanente	Reglați valorile pentru contrast și luminozitate. Apăsăți pentru a efectua automat reglarea. Asigurați-vă că nu folosiți un cablu prelungitor sau o cutie de distribuție. Vă recomandăm să conectați monitorul direct la conectorul de ieșire al plăcii video, aflat în partea din spate.
Imaginea este instabilă, prezintă scintilații sau modele de unde	Mutați cât mai departe de monitor dispozitivele electrice care pot cauza interferențe electrice. Utilizați rata maximă de reîmprospătare pe care monitorul dvs. o poate accepta la rezoluția pe care o utilizați.
Monitorul este blocat în modul activ-oprit	Comutatorul de alimentare al computerului trebuie să fie în poziția ON (Pornit). Placa video a computerului trebuie să fie bine fixată în slotul acesteia. Verificați dacă ați conectat corect cablul video al monitorului la computer. Inspectați cablul video al monitorului și asigurați-vă că niciun pin nu este îndoit. Verificați funcționarea computerului apăsând pe tasta CAPS LOCK de la tastatură și uitându-vă la LED-ul CAPS LOCK. LED-ul ar trebui să se aprindă sau să se stingă după apăsarea tastei CAPS LOCK.
Lipsește una din culorile principale (ROȘU, VERDE sau ALBASTRU)	Inspectați cablul video al monitorului și asigurați-vă că niciun pin nu este deteriorat. Verificați dacă ați conectat corect cablul video al monitorului la computer.
Imaginea de pe ecran nu este centrată și nu are dimensiunile corespunzătoare	Reglați poziția pe verticală și poziția pe orizontală sau apăsați pe tasta rapidă (AUTO).
Imaginea prezintă defecte de culoare (albul nu pare alb).	Reglați spectrul de culoare RGB sau selectați temperatura dorită pentru culori.
Apar perturbări pe orizontala sau verticala ecranului	Folosiți modul de oprire din Windows 7/8/10 pentru a ajusta valorile pentru CLOCK (Ceas) și FOCUS (Focalizare). Apăsăți pentru a efectua automat reglarea.
Reglementări și service	Consultați Informațiile cu privire la Reglementări și service, care se află în manualul de pe CD sau pe www.aoc.com (pentru a căuta modelul pe care îl puteți achiziționa în țara dvs. și a căuta Informațiile cu privire la Reglementări și service din pagina de Asistență.)

Specificații

Specificații generale

Ecran	Nume model	U27G3X/BK		
	Sistem de acționare	LCD TFT color		
	Dimensiunea imaginii vizibile	Diagonală de 68,4cm		
	Distanța dintre puncte	0,15525mm (oriz,) × 0,15525mm (vert,)		
	Culoarea afișajului	1,07B de culori ^[1]		
Altele	Interval de scanare pe orizontală	30k-255kHz		
	Dimensiune de scanare pe orizontală (maximă)	596,16 mm		
	Interval de scanare pe verticală	48-144Hz(HDMI) 48-160Hz(DP)		
	Dimensiune de scanare pe verticală (maximă)	335,34 mm		
	Rezoluție prestabilită optimă	3840x2160@60Hz		
	Rezoluție maximă	3840x2160@144Hz(HDMI) 3840x2160@160Hz ^[2] (DP)		
	Plug & Play	VESA DDC2B/CI		
	Sursă de alimentare	100-240V~, 50/60Hz, 1,5A		
	Consum de energie	Tipic (luminozitate și contrast implicit)	32W	
		Max, (luminozitate = 100, contrast = 100)	≤ 73W	
Mod standby		≤ 0,5W		
Caracteristici fizice	Tip de conector	HDMIx2/ DPx2/ leșire căști		
	Tip cablu de semnal	Amovibil		
Specificații de mediu	Temperatură	În stare de funcționare	0°C~ 40°C	
		În stare de nefuncționare	-25°C~ 55°C	
	Umiditate	În stare de funcționare	Între 10% și 85% (fără condensare)	
		În stare de nefuncționare	Între 5% și 93% (fără condensare)	
	Altitudine	În stare de funcționare	0m~5 000m (0 ft ~ 16 404 ft)	
		În stare de nefuncționare	0m~12 192m (0 ft ~ 40 000 ft)	



Notă:

[1]: Numărul maxim de culori acceptate de acest produs este de 1,07 miliarde. Condițiile de setare sunt enumerate în tabelul următor (din cauza limitărilor de ieșire ale unor plăci grafice, pot exista diferențe):

Signal Version Color Format Color Bit	HDMI2.1		DP1.4+DSC	
	YCbCr422 YCbCr420	YCbCr444 RGB	YCbCr422 YCbCr420	YCbCr444 RGB
UHD 160Hz 10 bpc	\	\	OK	OK
UHD 160Hz 8 bpc	\	\	OK	OK
UHD 144Hz 10 bpc	\	Support (some NVIDIA chipset graphics cards)	OK	OK
UHD 144Hz 8 bpc	\	OK	OK	OK
UHD 120Hz 10 bpc	OK	OK	OK	OK
UHD 120Hz 8 bpc	OK	OK	OK	OK

UHD 100Hz 10 bpc	OK	OK	OK	OK
UHD 100Hz 8 bpc	OK	OK	OK	OK
Low resolution 8 bpc/10 bpc	Support (some AMD chipset graphics cards)	OK	OK	OK

[2]: Intrare de semnal DP. Pentru a obține UHD 144Hz/160Hz, trebuie utilizată o placă grafică care acceptă DSC. Vă rugăm să vizitați site-ul web al producătorului plăcilor grafice pentru suport DSC

Moduri prestabilite de afișare

STANDARD	REZOLUȚIE(+/-1Hz)	FRECVENȚĂ ORIZONTALĂ (kHz)	FRECVENȚĂ VERTICALĂ (Hz)
VGA	640x480@60Hz	31.469	59.94
	640x480@72Hz	37.861	72.809
	640x480@75Hz	37.5	75
SVGA	800x600@56Hz	35.156	56.25
	800x600@60Hz	37.879	60.317
	800x600@72Hz	48.077	72.188
	800x600@75Hz	46.875	75
XGA	1024x768@60Hz	48.363	60.004
	1024x768@70Hz	56.476	70.069
	1024x768@75Hz	60.023	75.029
SXGA	1280x1024@60Hz	63.981	60.02
	1280x1024@75Hz	79.976	75.025
WXGA+	1440x900@60Hz	55.935	59.887
WSXGA	1680x1050@60Hz	64.674	59.954
FHD	1920x1080@60Hz	67.5	60
	1920x1080@120Hz	135	120
QHD	2560x1440@120Hz	182.996	119.998
***	1920x2160@60Hz	133.293	59.988
UHD(HDMI Only)	3840x2160 @30Hz	67.5	30
UHD	3840x2160 @60Hz	133.3	60
	3840x2160 @75Hz	166.652	75
	3840x2160 @100Hz	222.2	100.001
	3840x2160 @120Hz	266.653	120.006
	3840x2160 @144Hz	319.994	143.989
	3840x2160 @160Hz (DP)	355.52	159.992
IBM MODES			
DOS	720x400@70Hz	31.469	70.087
MAC MODES			
VGA	640x480@67Hz	35	66.667
SVGA	832x624@75Hz	49.725	74.551
XGA	1024x768@75Hz	60.241	74.927

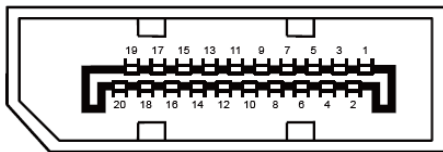
Notă: În conformitate cu standardul VESA, poate exista o anumită eroare (+/- 1 Hz) când se calculează rata de reîmprospătare (frecvența câmpului) a diverselor sisteme de operare și plăci grafice. Pentru a îmbunătăți ompatibilitatea, rata de reîmprospătare nominală a acestui produs a fost rotunjită. Consultați produsul efectiv.

Alocări ale pinilor



Cablu de semnal pentru afișarea culorilor, cu 19 pini

Nr. pini	Nume semnal	Nr. pini	Nume semnal	Nr. pini	Nume semnal
1.	Date TMDS 2 +	9.	Date TMDS 0-	17.	Împământare DDC/CEC
2.	Ecranare 2 date TMDS	10.	Ceas TMDS +	18.	Alimentare +5 V
3.	Date TMDS 2-	11.	Ecranare ceas TMDS	19.	Detectare conectare în timpul funcționării
4.	Date TMDS 1 +	12.	Ceas- TMDS		
5.	Ecranare 1 date TMDS	13.	CEC		
6.	Date TMDS 1-	14.	Rezervat (N.C. pe dispozitiv)		
7.	Date TMDS 0 +	15.	SCL		
8.	Ecranare 0 date TMDS	16.	SDA		



Cablu de semnal pentru afișarea culorilor, cu 20 pini

Nr. pini	Nume semnal	Nr. pini	Nume semnal
1	ML_Lane 3 (n)	11	GND
2	GND	12	ML_Lane 0 (p)
3	ML_Lane 3 (p)	13	CONFIG1
4	ML_Lane 2 (n)	14	CONFIG2
5	GND	15	AUX_CH(p)
6	ML_Lane 2 (p)	16	GND
7	ML_Lane 1 (n)	17	AUX_CH(n)
8	GND	18	Detectare conectare în timpul funcționării
9	ML_Lane 1 (p)	19	Returnare DP_PWR
10	ML_Lane 0 (n)	20	DP_PWR

Plug and Play

Caracteristică Plug & Play DDC2B

Acest monitor este prevăzut cu capacitatea VESA DDC2B, în conformitate cu STANDARDUL VESA DDC. Prin urmare, monitorul poate informa sistemul gazdă cu privire la identitatea sa și, în funcție de nivelul de DDC utilizat, poate comunica informații suplimentare cu privire la capacitățile sale de afișare.

DDC2B reprezintă un canal de date bi-direcțional, bazat pe protocolul I2C. Gazda poate solicita informații de tip EDID prin intermediul canalului DDC2B.