

AOC
GAMING



LCD monitor
Uživatelská příručka

U27G3X/BK

www.aoc.com

©2023 AOC. All Rights Reserved.

HDMI[®]
HIGH-DEFINITION MULTIMEDIA INTERFACE

Bezpečnost.....	1
Národní konvence	1
Výkon	2
Montáž	3
Čištění	4
Jiné.....	5
Konfigurace	6
Obsah krabice	6
Instalace stojánku a podstavce	7
Nastavení zorného úhlu	8
Připojení monitoru	9
Připevnění závěsného ramene	10
Funkce Adaptive-Sync	12
Funkce G-SYNC Compatible	13
HDR	14
Nastavení	15
Klávesové zkratky	15
OSD Setting (Nastavení OSD).....	16
Luminance (Světelnost).....	17
Color Setup (Nastavení barvy)	18
Picture Boost (Zesílení obrazu)	19
OSD Setup (Nastavení OSD)	20
PIP Setting (Nastavení PIP)	21
Game Setting (Herní nastavení).....	22
Extra	23
Exit (Konec)	24
Indikátor LED	25
Odstraňování problémů	26
Technické údaje.....	27
Obecné specifikace.....	27
Předvolené režimy zobrazení.....	29
Přiřazení kolíků	30
Plug and Play	31

Bezpečnost

Národní konvence

Následující pododdíly popisují notační konvence použité v tomto dokumentu.

Poznámky, upozornění a varování

V rámci této příručky mohou být některé bloky textu doplněny ikonou a vytištěny tučně nebo kurzívou. K těmto blokům patří poznámky, upozornění a varování, jež jsou používány následujícím způsobem:



POZNÁMKA: POZNÁMKA poukazuje na důležité informace, jež pomáhají lépe využít daný počítačový systém.





UPOZORNĚNÍ: UPOZORNĚNÍ ukazuje na potenciální škodu na hardwaru či ztrátu dat a popisuje, jak tomuto problému předejít.





VAROVÁNÍ: VAROVÁNÍ poukazuje na možnou fyzickou újmu a popisuje, jak tomuto problému předejít. Některá varování mohou být zobrazena v jiných formátech a nemusí je doplňovat žádná ikona. V takových případech je určitá prezentace varování určena úředními orgány.


Výkon


 Tento monitor může být napájen pouze napájecím zdrojem, který je uveden na výrobním štítku zařízení. Pokud si nejste jisti, jaké napájecí napětí je ve vaší domácí elektrické zásuvce, obraťte se na prodejce nebo dodavatele energie.

 Tento monitor je vybaven tříkolíkovou uzemněnou síťovou zástrčkou. Tuto zástrčku lze z bezpečnostních důvodů zasunout pouze do uzemněné zásuvky. Pokud vaše síťová zásuvka neumožňuje připojení této vidlice, obraťte se na elektrikáře, aby vám nainstaloval správnou zásuvku, nebo použijte adaptér k bezpečnému uzemnění zařízení. Neporušujte bezpečnostní účel uzemněné zásuvky.

 Při bouřkách s blesky nebo pokud nebudete monitor dlouho používat, odpojte napájecí kabel ze zásuvky ve zdi. Zabráníte tak poškození monitoru v důsledku přepětových špiček (rázů).

 Nepřetěžujte prodlužovací šňůry s několika zásuvkami a prodlužovací šňůry. Přetěžování může mít za následek vznik ohně nebo úraz elektrickým proudem.

 Aby bylo zajištěno uspokojivé fungování monitoru, používejte jej pouze s počítači s certifikátem UL, které jsou vybaveny správně konfigurovanou zásuvkou značenou 100-240 Vstř., min. 5 A.

 Používaná zásuvka by měla být instalována v blízkosti zařízení a snadno přístupná.

Montáž

! Neumísťujte monitor na nestabilní vozíky, stojany, stativy, držáky nebo stoly. Pokud dojde k pádu monitoru, může dojít ke zranění osob a závažnému poškození tohoto produktu. Používejte zařízení pouze vozík, stojan, podstavec, držák nebo stolec určené výrobcem nebo prodávané s tímto produktem. Při instalaci tohoto produktu postupujte podle pokynů výrobce a použijte montážní příslušenství doporučené výrobcem. Při převozu produktu na vozíku byste měli být opatrní.

! Do výřezu na skříňce monitoru nikdy nezasunujte žádné předměty. Mohlo by dojít k poškození součástek a obvodů a ke vzniku požáru nebo úrazu elektrickým proudem. Vyvarujte se polítí monitoru jakoukoli kapalinou.

! Nepokládejte produkt přední stranou na zem.

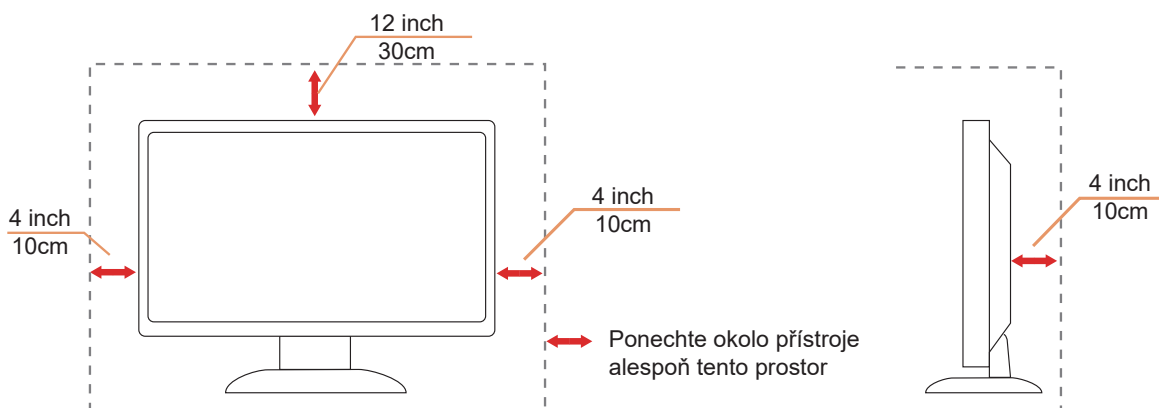
! Pokud budete monitor upevňovat na zeď nebo polici, použijte upevňovací soupravu schválenou výrobcem a při montáži dodržujte uvedené pokyny.

! Okolo monitoru ponechte prostor podle obrázku níže. V opačném případě může být cirkulace vzduchu nedostatečná a přehřívání může způsobit požár nebo poškození monitoru.

! Aby nedošlo k poškození, například vypadnutí panelu z rámečku, nenaklánějte monitor směrem dolů o více než -5 stupňů. Pokud bude překročen maximální úhel náklonu -5 stupňů, na poškození monitoru se nebude vztahovat záruka.

Níže jsou uvedeny doporučené větrací plochy okolo monitoru, když je nainstalován na stěně nebo na podstavci:

Instalace na stojánek



Čištění

! Pravidelně čistěte skříně měkkým hadříkem navlhčeným ve vodě.

! K čištění použijte měkký bavlněný nebo mikrovláknový hadřík. Hadřík musí být vlhký a téměř suchý, aby do skříně nemohla vniknout žádná tekutina.



! Před čištěním monitoru odpojte napájecí kabel.

Jiné



Pokud z monitoru vychází zvláštní zápach, zvuky nebo kouř, IHNEĎ odpojte zástrčku napájecího kabelu a kontaktujte servisní středisko.



Zabraňte blokování větracích otvorů stolem nebo závěsem.



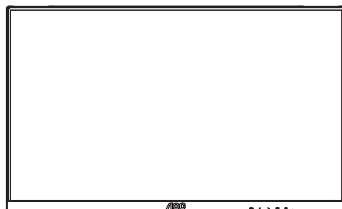
Během používání nevystavujte monitor LCD nadměrným otřesům nebo nárazům.



Při používání nebo přemísťování do monitoru nekopejte a zabraňte případnému pádu.

Konfigurace

Obsah krabice



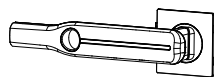
Monitor



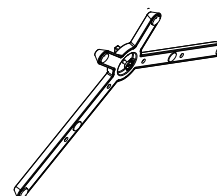
Quick Start Guide



Warranty card



Stand



Base



Power Cable



HDMI Cable



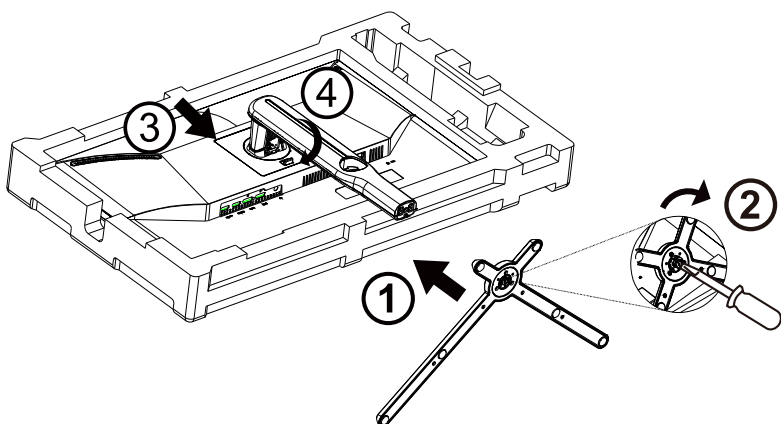
DP Cable

* Některé kabely signálu nejsou v některých zemích nebo oblastech dodávány. Podrobnější informace vám poskytne místní prodejce nebo pobočka společnosti AOC.

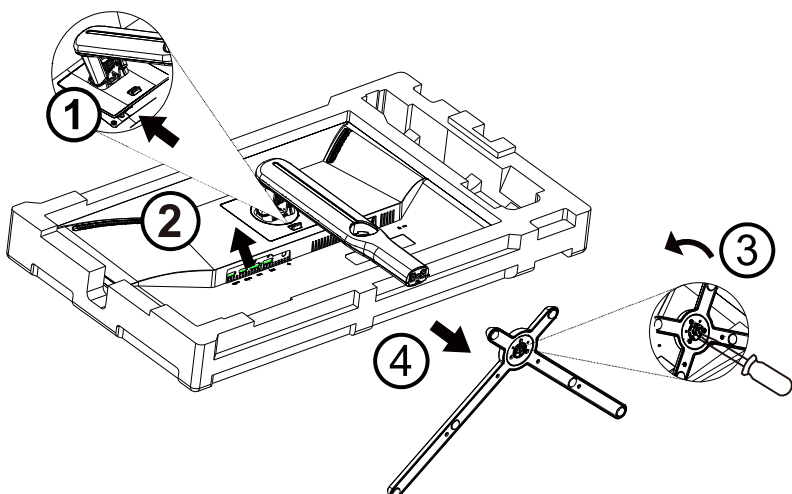
Instalace stojánu a podstavce

Nainstalujte nebo odstraňte podstavec podle následujících kroků.

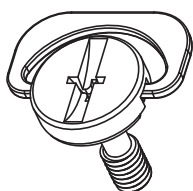
Nastavení:



Odebrat:



Specifikace pro základní šroub: M6*20mm (efektivní závit 6mm)

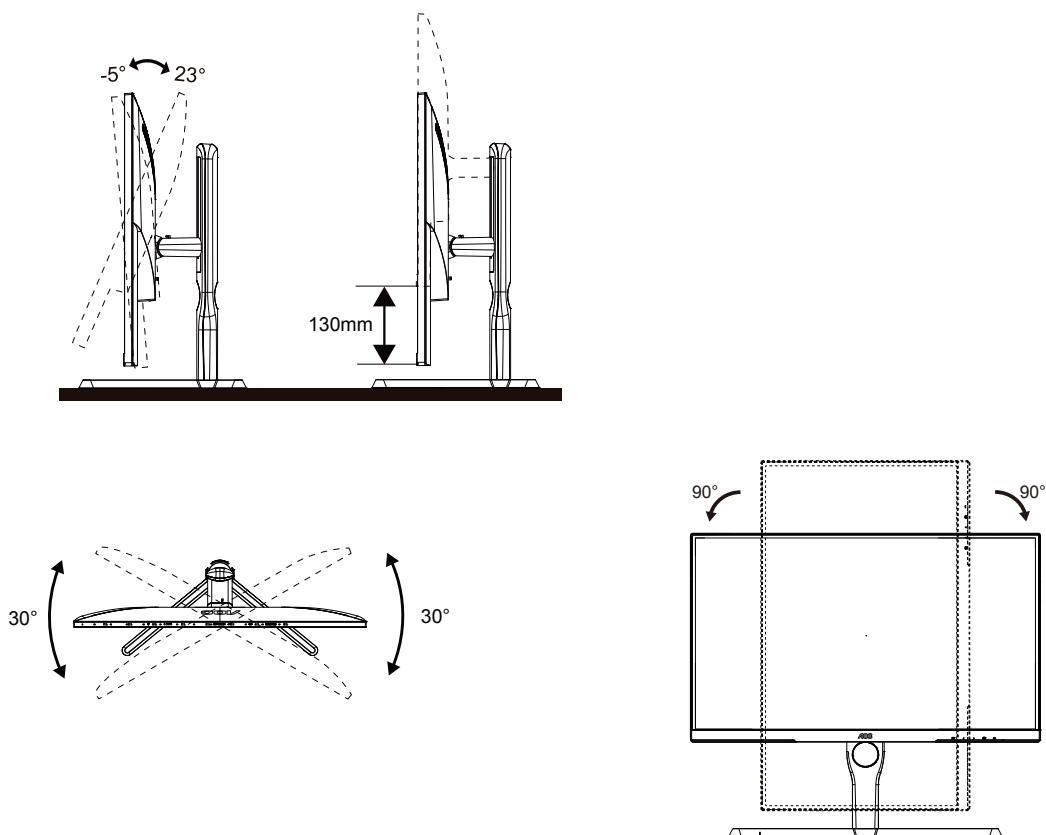


Nastavení zorného úhlu

Pro optimální sledování obrazu je doporučeno dívat se na monitor zpříma a pak nastavit úhel monitoru podle vašich vlastních preferencí.

Podržte podstavec monitoru, aby se monitor při změně úhlu monitoru nepřevrátil.

Monitor je možno nastavit v níže uvedeném rozmezí:

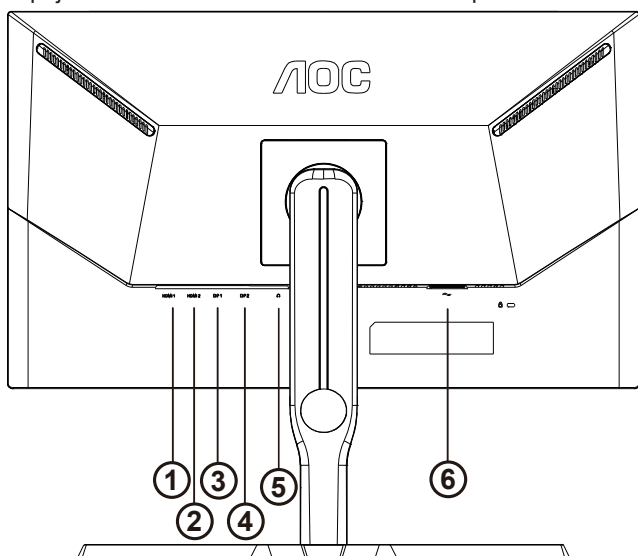


POZNÁMKA:

Při změně úhlu pohledu monitoru se nedotýkejte LCD obrazovky. Mohlo by dojít k poškození nebo zničení obrazovky LCD.

Připojení monitoru

Zapojení kabelů na zadní straně monitoru a počítače



1. HDMI1
2. HDMI2
3. DP1
4. DP2
5. Port vstupu stejnosměrného napájení
6. Sluchátka

Připojení k počítači

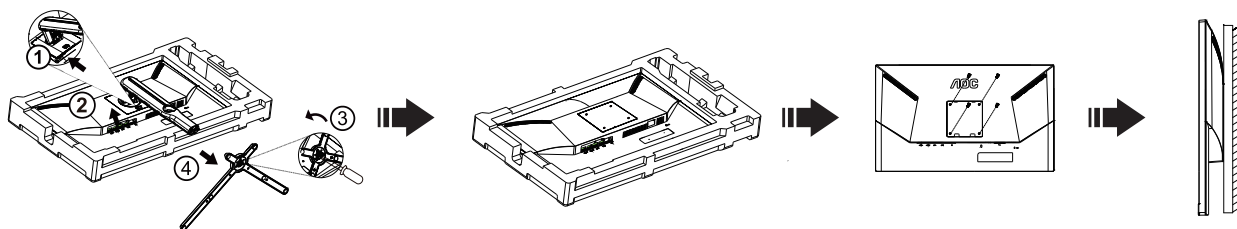
1. K zadní části displeje pevně připojte napájecí kabel.
2. Vypněte počítač a odpojte jeho napájecí kabel.
3. Ke konektoru videa na zadní straně počítače připojte kabel displeje se signálem.
4. Zapojte napájecí kabel počítače a displeje do blízké zásuvky.
5. Zapněte počítač a displej.

Pokud monitor zobrazuje obraz, je instalace dokončena. Pokud k zobrazení obrazu nedojde, viz část Odstraňování problémů.

Pro ochranu vybavení vždy vypněte počítač a LCD monitor před připojením.

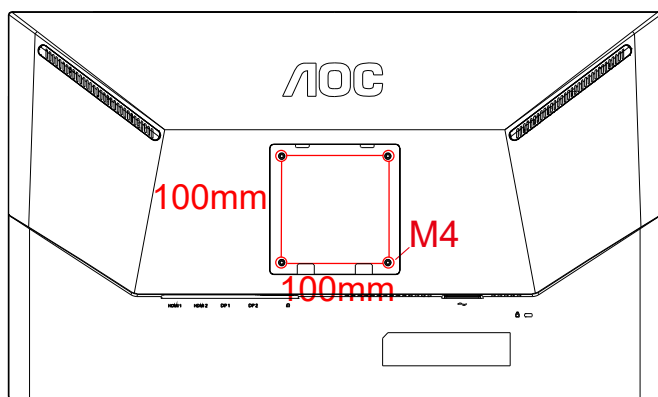
Přípevnění závěsného ramene

Příprava pro montáž na doplňkové závěsné rameno.

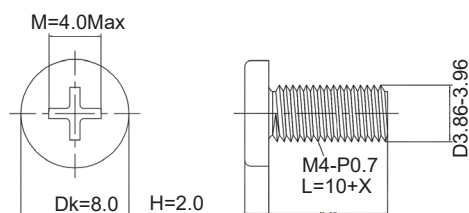



Tento monitor lze připevnit na závěsné rameno, které lze zakoupit samostatně. Než budete pokračovat v montáži, odpojte napájení. Postupujte následujícím způsobem:

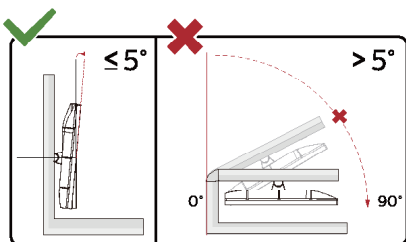
1. Odmontujte podstavec.
2. Sestavte závěsné rameno podle pokynů výrobce.
3. Umístěte závěsné rameno na zadní stranu monitoru. Zorientujte otvory ramene s otvory na zadní straně monitoru.
4. Našroubujte do otvorů 4 šrouby a utáhněte.
5. Znovu připojte kabely. Připevněte rameno na stěnu podle návodu na použití, který byl dodán s ramenem.



Specifikace šroubů na stěnu M4*(10+X)mm, ((X=tloušťka držáku na stěnu))



 Poznámka: Šroubovací otvory VESA nejsou k dispozici pro všechny modely, obraťte se prosím na prodejce nebo oficiální oddělení AOC. Pro montáž na stěnu se vždy obraťte na výrobce.



Provedení displeje se může lišit od ilustrací.

Varování:

1. Aby nedošlo k poškození obrazovky, například vypadnutí panelu, nenaklánějte monitor směrem dolů o více než -5 stupňů.
2. Při nastavování úhlu monitoru netlačte na obrazovku. Chyťte jen rámeček.

Funkce Adaptive-Sync

1. Funkce Adaptive-Sync funguje s DP/HDMI
2. Kompatibilní grafická karta: Níže je uveden seznam doporučených karet, který lze rovněž najít na www.AMD.com

- Grafické karty
- Radeon™ RX Vega series
- Radeon™ RX 500 series
- Radeon™ RX 400 series
- Radeon™ R9/R7 300 series (excluding R9 370/X)
- Radeon™ Pro Duo (2016 edition)
- Radeon™ R9 Nano
- Radeon™ R9 Fury series
- Radeon™ R9/R7 200 series (excluding R9 270/X, R9 280/X)
- Procesory
- AMD Ryzen™ 7 2700U
- AMD Ryzen™ 5 2500U
- AMD Ryzen™ 5 2400G
- AMD Ryzen™ 3 2300U
- AMD Ryzen™ 3 2200G
- AMD PRO A12-9800
- AMD PRO A12-9800E
- AMD PRO A10-9700
- AMD PRO A10-9700E
- AMD PRO A8-9600
- AMD PRO A6-9500
- AMD PRO A6-9500E
- AMD PRO A12-8870
- AMD PRO A12-8870E
- AMD PRO A10-8770
- AMD PRO A10-8770E
- AMD PRO A10-8750B
- AMD PRO A8-8650B
- AMD PRO A6-8570
- AMD PRO A6-8570E
- AMD PRO A4-8350B
- AMD A10-7890K
- AMD A10-7870K
- AMD A10-7850K
- AMD A10-7800
- AMD A10-7700K
- AMD A8-7670K
- AMD A8-7650K
- AMD A8-7600
- AMD A6-7400K

Funkce G-SYNC Compatible

1. Funkce G-SYNC Compatible funguje s DP
2. Abyste si mohli zažít perfektní hraní s G-SYNC, musíte zakoupit samostatnou grafickou kartu NVIDIA, která podporuje technologii G-SYNC.

Požadavky G-sync na systém

Stolní počítač připojený k monitoru G-SYNC:

Podporované grafické karty: Funkce G-SYNC vyžadují grafickou kartu NVIDIA GeForce® GTX 650 Ti BOOST nebo vyšší.

Ovladač: R340.52 nebo novější

Operační systém:

Windows 10

Windows 8.1

Windows 7

Požadavky na systém: Musí být podporováno rozhraní DisplayPort 1.2 grafické karty.

Notebook připojený k monitoru G-SYNC:

Podporované grafické karty: Grafické karty NVIDIA GeForce® GTX 980M, GTX 970M, GTX 965M GPU nebo vyšší

Ovladač: R340.52 nebo vyšší

Operační systém:

Windows 10

Windows 8.1

Windows 7

Požadavky na systém: Musí být podporováno ovládání rozhraní DisplayPort 1.2 přímo z grafické karty.

Další informace o technologii NVIDIA G-SYNC najdete na webu: <https://www.nvidia.cn/>

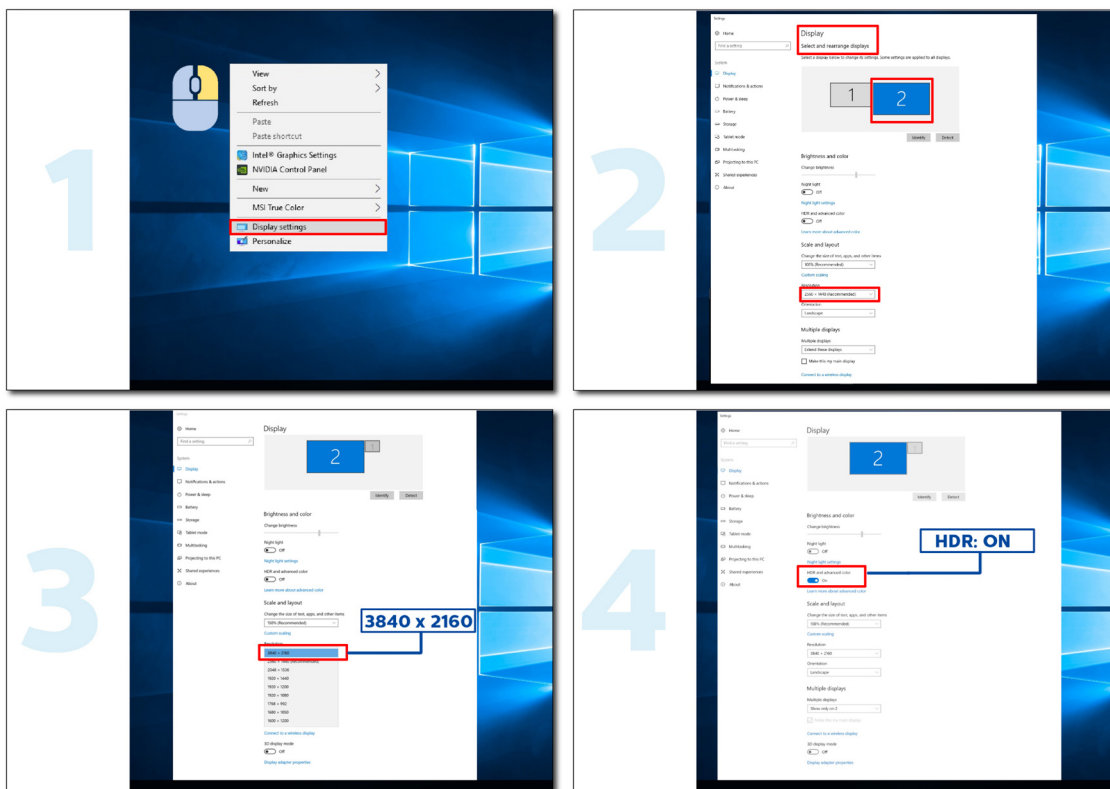
HDR

Je kompatibilní se vstupními signály ve formátu HDR10.

V případě kompatibilního přehrávače a obsahu může monitor automaticky aktivovat funkci HDR. Požádejte výrobce zařízení a poskytovatele obsahu o informace ohledně kompatibility vašeho zařízení a obsahu. Pokud funkci automatické aktivace nepotřebujete, nastavte funkci HDR na „VYPNUTO“.

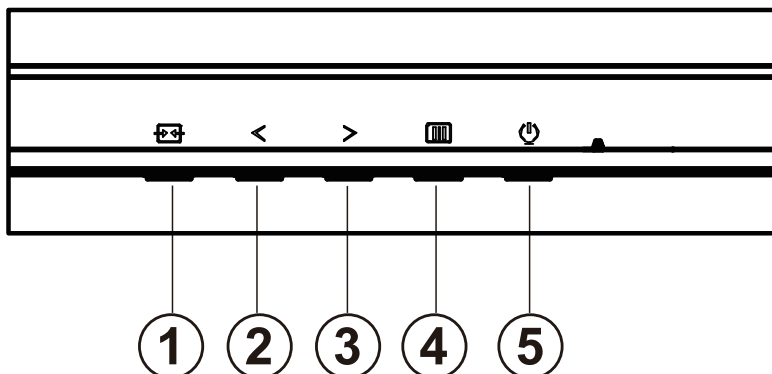
Note:

1. Pro rozhraní DisplayPort/HDMI v operačním systému WIN10 verze nižší(starší) než V1703 není zapotřebí žádné zvláštní nastavení.
2. V operačním systému WIN10 verze V1703 je k dispozici pouze rozhraní HDMI a rozhraní DisplayPort nefunguje.
- a. Rozlišení monitoru je nastaveno na 3840x2160 a funkce HDR je přednastavena na ZAPNUTO. Za těchto podmínek se může obrazovka mírně ztmavit, což signalizuje, že je aktivována funkce HDR.
- b. Po přechodu do některé aplikace můžete dosáhnout optimálního efektu HDR, když změníte rozlišení na 3840x2160 (pokud je k dispozici).



Nastavení

Klávesové zkratky



1	Zdroj/Konec
2	Herní režim/<
3	Dial Point/>
4	Nabídka/vstup
5	Napájení

Napájení

Stisknutím vypínače zapnete monitor.

Nabídka/vstup

Není-li zobrazena nabídka OSD, stisknutím zobrazte nabídku OSD nebo potvrďte výběr.

Režim Hra/<

Když není zobrazena nabídka OSD, stisknutím tlačítka „<“ otevřete funkci herního režimu. Potom stisknutím tlačítka „<“ nebo „>“ vyberte herní režim (FPS, RTS, Závod, Hráč 1, Hráč 2 nebo Hráč 3) podle různých typů her.

Dial Point/>

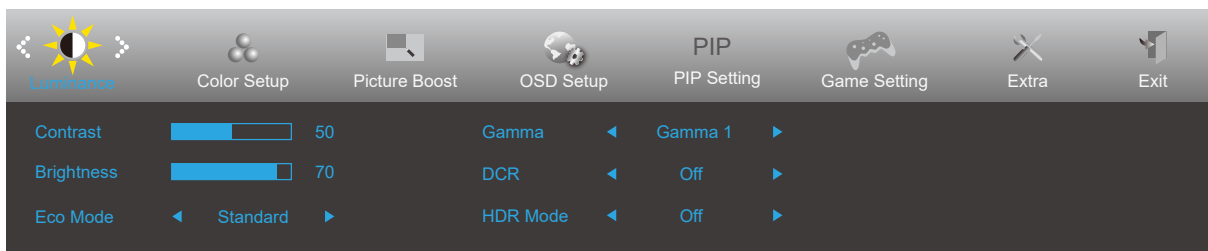
Není-li zobrazena nabídka OSD, stisknutím tlačítka Dial Point zobrazíte/skryjete Dial Point.



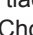





Zdroj/konec

Když je nabídka OSD zavřená, tlačítko Source (Zdroj)/Exit (Konec) bude mít funkci rychlého tlačítka Source (Zdroj).

OSD Setting (Nastavení OSD)

Základní a jednoduché pokyny pro ovládací tlačítka.

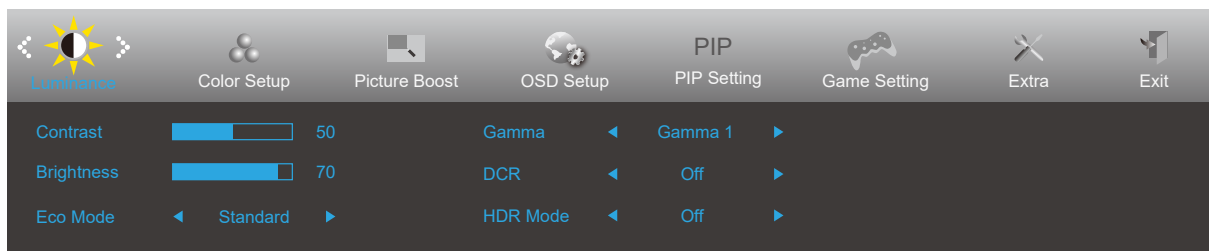











- 1). Stisknutím  tlačítka **MENU** aktivujete okno nabídky OSD.
- 2). Stisknutím tlačítka **< Vlevo** nebo **> Vpravo** můžete procházet funkcemi. Po zvýraznění požadované funkce ji aktivujete stisknutím  tlačítka **MENU**. Stisknutím tlačítka **< Vlevo** nebo **> Vpravo** procházejte funkcemi podnabídky. Po zvýraznění požadované funkce ji aktivujete stisknutím  tlačítka **MENU**.
- 3). Stisknutím tlačítka **< Vlevo** nebo **> Vprav** změňte nastavení vybrané funkce. Stisknutím  tlačítka **Konec** ukončete. Chcete-li změnit nastavení jiné funkce, opakujte kroky 2 - 3.
- 4). Funkce zámku nabídky OSD: Chcete-li zamknout nabídku OSD, stiskněte a podržte  tlačítka **MENU** , (NABÍDKA) když je monitor vypnutý a potom stisknutím  **vypínače** zapněte monitor. Chcete-li odemknout nabídku OSD, stiskněte a podržte  tlačítka **MENU** (NABÍDKA), když je monitor vypnutý a potom stisknutím  **vypínače** zapněte monitor.

Poznámky:

- 1). Pokud má výrobek pouze jeden vstup signálu, položku „Výběr Vstupu“ nelze upravit.
- 2). Pokud je velikost obrazovky produktu 4: 3 nebo rozlišení vstupního signálu je nativní rozlišení, pak položka „Image Ratio“ je neplatná.
- 3). Čtyři stavy režimu ECO (kromě standardního režimu), DCR, DCB a zvýraznění okna mohou zobrazovat najednou pouze jeden stav.

Luminance (Světelnost)



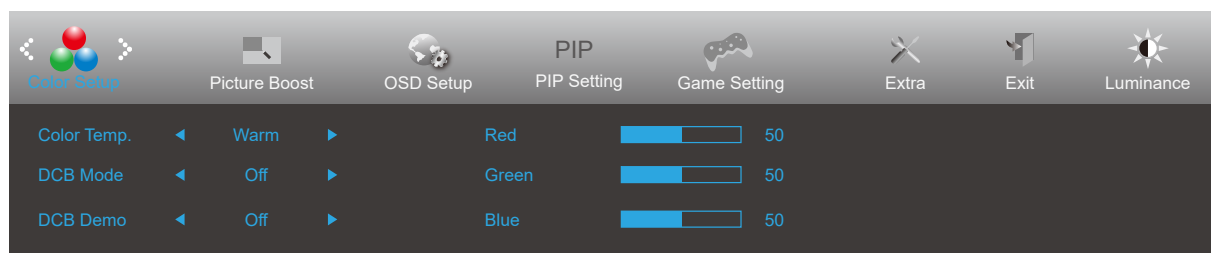
	Contrast (Kontrast)	0-100		Kontrast z digitálního registru.
	Brightness (Jas)	0-100		Nastavení pozadí
	Eco mode (Eko)	Standard (Standardní)	<input checked="" type="checkbox"/>	Standardní režim
		Text		Režim Text
		Internet		Režim Internet
		Game (Hra)		Režim Hra
		Movie (Film)		Režim Film
		Sports (Sport)		Režim Sport
		Reading (čtení)		Režim čtení
		Uniformity		Uniformity Mode
	Gamma	Gamma1	Upravit na Gamma 1	
		Gamma2	Upravit na Gamma 2	
		Gamma3	Upravit na Gamma 3	
	DCR	Off (Vypnuto)	<input type="checkbox"/>	Deaktivovat dynamický poměr kontrastu
		On (Zapnuto)		Aktivovat dynamický poměr kontrastu
	HDR	Off (Vypnuto)	Nastavení profilu HDR podle potřeb. Poznámka: Když je detekováno HDR, je pro nastavení zobrazena možnost HDR.	
		DisplayHDR		
		HDR Picture (HDR Obrázek)		
		HDR Movie (HDR Film)		
	HDR Mode	Off (Vypnuto)	Adjust HDR Mode.	
HDR Picture (HDR Obrázek)				
HDR Movie (HDR Film)				
HDR Game (HDR Hra)				

Poznámka:

Pokud je režim HDR nastaven na stav nevyprnutý, nelze položky "Kontrast", "Profil jasu" a "Gama" upravit.

Pokud je "HDR" nastavena na stav nevyprnutý, nelze položky "Kontrast", "Jas", "Profil jasu", "Gama" a "DCR" upravit.

Color Setup (Nastavení barvy)

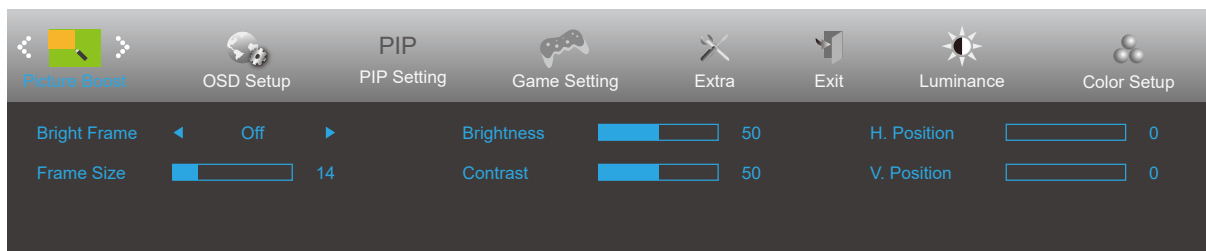



	Color Temp. (Teplota barev)	Warm (Teplé)	Slouží k načtení teploty teplé barvy z paměti EEPROM.
		Normal (Normální)	Slouží k načtení teploty normální barvy z paměti EEPROM.
		Cool (Studené)	Slouží k načtení teploty studené barvy z paměti EEPROM.
		sRGB	Slouží k načtení teploty sRGB barvy z paměti EEPROM.
		User (Vlastní)	Intenzita červené z digitálního registru.
	DCB Mode (DCB Režim)	Full Enhance (Plné vylepšení)	Deaktivovat nebo aktivovat režim plného vylepšení
		Nature Skin (Přiroz. Pokožka)	Deaktivovat nebo aktivovat režim Přiroz. Pokožky
		Green Field (Zelené pole)	Deaktivovat nebo aktivovat režim Zelené pole
		Sky-blue (Azur)	Deaktivovat nebo aktivovat režim Azur
		AutoDetect (Autom. Detekce)	Deaktivovat nebo aktivovat režim Autom. Detekce
		OFF	Deaktivovat nebo aktivovat režim OFF. Detekce
	DCB Demo (DCB Ukázka)	Zapnuto nebo vypnuto	Deaktivovat nebo aktivovat režim Ukázka
	Red (Červená)	0-100	Intenzita červené z digitálního registru.
	Green (Zelená)	0-100	Intenzita zelené z digitálního registru.
	Blue (Modrá)	0-100	Intenzita modré z digitálního registru.

Poznámka:

Pokud je „Režim HDR“ v položce „Jas“ nastaven na nesvítlivý stav, nelze všechny položky v „Nastavení barev“ upravit.

Picture Boost (Zesílení obrazu)

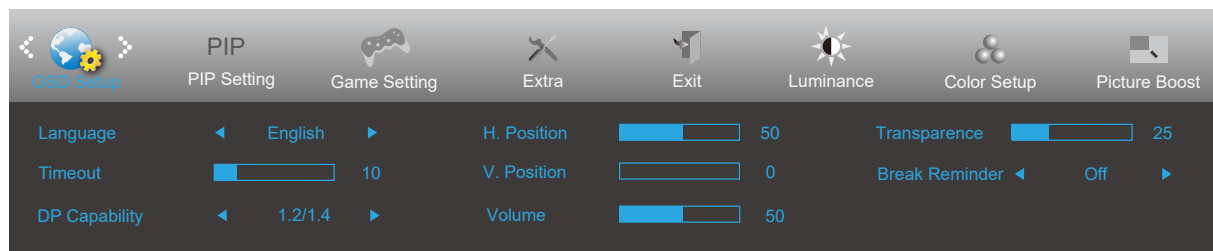



	Bright Frame (Jasný rám)	zapnuto nebo vypnuto	Deaktivovat nebo aktivovat Jasný rám
	Frame Size (Velikost rámu)	14-100	Upravit velikost rámu
	Brightness (Jas)	0-100	Upravit jas rámu
	Contrast (Kontrast)	0-100	Upravit kontrast rámu
	H. Position (H. Poloha)	0-100	Upravit horizontální polohu rámu
	V. Position (V. Poloha)	0-100	Upravit vertikální polohu rámu

Poznámka:

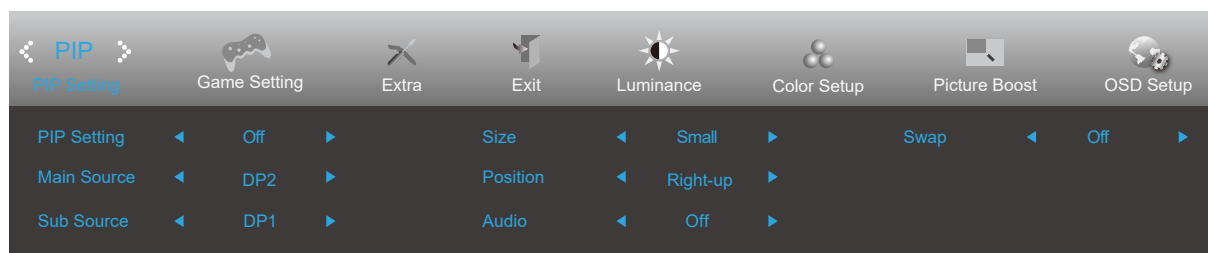
- 1) Pro lepší zážitek ze sledování upravte jas, kontrast a polohu jasu.
- 2) Pokud je „Režim HDR“ v „Jasu“ nastaven do stavu vypnuto, nelze nastavit všechny položky v „Jasu okna“.

OSD Setup (Nastavení OSD)



	Language (Jazyk)		Vyberte jazyk OSD
	Timeout (Časový Interval)	5-120	Slouží k nastavení doby zobrazení nabídky OSD na obrazovce.
	DP Capacity (Kapacita DP)	1.1/1.2/1.4	Pozor: funkci G-SYNC/Adaptive-Sync podporuje pouze DP1.2
	H. Position (H. Poloha)	0-100	Slouží k nastavení vodorovné polohy OSD
	V. Position (V. Poloha)	0-100	Slouží k nastavení svislé polohy OSD
	Volume (Hlasitost)	0-100	Nastavení hlasitosti.
	Transparence (Průhlednost)	0-100	Slouží k nastavení průhlednosti nabídky OSD.
	Break Reminder (Přestávka - připomenutí)	zapnuto nebo vypnuto	Připomenutí přestávky, pokud uživatel pracuje souvisle déle než 1 hod.

PIP Setting (Nastavení PIP)



PIP	PIP Setting	OFF (VYPNUTO) / PIP / PBP	Slouží k deaktivaci nebo aktivaci funkce PIP nebo PBP.
	Main Source (Hlavní zdroj)	HDMI1/HDMI2/DP1/DP2	Slouží k výběru zdroje hlavní obrazovky.
	Sub Source (Dílčí zdroj)	HDMI1/HDMI2/DP1/DP2	Slouží k výběru zdroje dílčí obrazovky.
	Size (Velikost)	Small (Malý) / Middle (Střední) / Large (Velký)	Slouží k výběru velikosti obrazovky.
	Position (Pozice)	Right-up (Vpravo nahoře)	Slouží k nastavení umístění obrazovky.
		Right-down (Vpravo dole)	
		Left-up	
		Left-down	
Audio (Zvuk)	On (Zapnuto): Zvuk PIP	Slouží k deaktivaci nebo aktivaci Nastav. Audia.	
	Off (Vypnuto): Hlavní zvuk		
Swap (Přepnout)	On (Zapnuto): Přepnout	Slouží k přepnutí zdroje obrazovky.	
	Off (Vypnuto): žádná akce		

Poznámka:

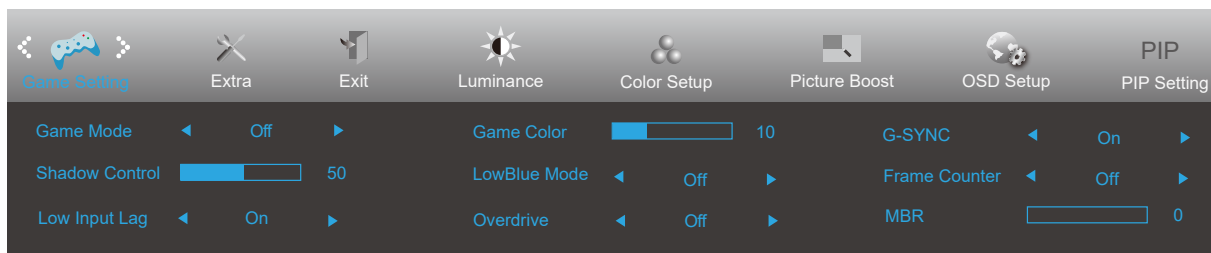
- 1) Pokud je "HDR" v části "Jas" nastavena na stav nevypnutý, nelze upravit všechny položky v části "Nastavení PIP".
- 2) Pokud je povolen PBP/PIP, kompatibilita vstupního zdroje hlavní obrazovky/sekundární obrazovky je následující:


PBP		Main Source (Hlavní zdroj)			
		HDMI1	HDMI2	DP1	DP2
Sub Source (Dílčí zdroj)	HDMI1	V	V	V	V
	HDMI2	V	V	V	V
	DP1	V	V	V	V
	DP2	V	V	V	V

PIP		Main Source (Hlavní zdroj)			
		HDMI1	HDMI2	DP1	DP2
Sub Source (Dílčí zdroj)	HDMI1	V	V	V	V
	HDMI2	V	V	V	V
	DP1	V	V	V	V*
	DP2	V	V	V*	V

*: Pokud je povolen PIP, pokud jsou DP1 a DP2 vstupní jako primární zdroj obrazovky a sekundární zdroj obrazovky, jedno z DP rozhraní je UHD 144Hz/160Hz, druhé DP rozhraní může podporovat UHD 120Hz 8bit (RGB nebo YCbCr 444 formát) nebo UHD 144Hz 8bit (YCbCr 422 nebo 420 formát).

Game Setting (Herní nastavení)

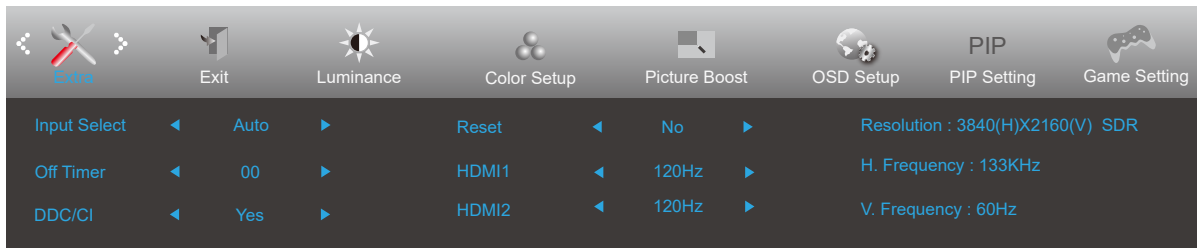



	Game Mode (Režim Hra)	FPS	Pro hraní FPS (stříleček). Zlepšuje detaily tmných oblastí.
		RTS	Pro hraní RTS (strategií v reálném čase). Vylepšuje kvalitu obrazu.
		Racing (Závod)	Pro hraní závodních her. Nabízí nejrychlejší odezvu a vysokou sytost barev.
		Gamer 1 (Hráč 1)	Uživatelská nastavení, předvolba Hráč 1.
		Gamer 2 (Hráč 2)	Uživatelská nastavení, předvolba Hráč 2.
		Gamer 3 (Hráč 3)	Uživatelská nastavení, předvolba Hráč 3.
		off (Vypnuto):	Není použita optimalizace Smart image game
	Shadow Control (Ovládání stínů)	0-100	Ovládání stínu Výchozí nastavení je 50. Koncový uživatel může provádět úpravy od 50 do 100 nebo 0 pro zvýšení kontrastu a vyjasnění obrazu. 1. Pokud je obraz příliš tmavý a nejsou jasně vidět detaily, proveďte úpravu od 50 do 100 pro jasný obraz. 2. Pokud je obraz příliš bílý a nejsou jasně vidět detaily, proveďte úpravu od 50 do 0 pro jasný obraz
	Low input Lag (Omezení zpoždění vstupu)	On/off (Zapnuto/ Vypnuto)	Vypněte mezipaměť rámců pro snížení zpoždění vstupu
	Game Color (Herní barvy)	0-20	Herní barva umožňuje nastavit úroveň sytosti 0-20 pro lepší obraz.
	LowBlue Mode(Režim modrého světla)	Vyp. / Multimédia / Internet / Office / Čtení	Sníží vlnu modrého světla ovládání teploty barev.
	Overdrive (Zrychlení)	Weak (Slabé)	Slouží k úpravě doby odezvy.
		Medium (Střední)	
Strong (Silné)			
Boost (Zesílení)			
Off (Vypnuto)			
G-SYNC	On/Off (Zapnuto/ Vypnuto)	Deaktivuje nebo aktivuje G-SYNC/Adaptive-Sync.	
Frame Counter (Čítač rámců)	Vyp. / Vpravo nahoře / Vpravo dole / Vlevo dole / Vlevo nahoře	Zobrazí V frekvenci na vybraném rohu	
MBR	0-20	Upravuje redukci rozostření pohybu.	

Poznámka:

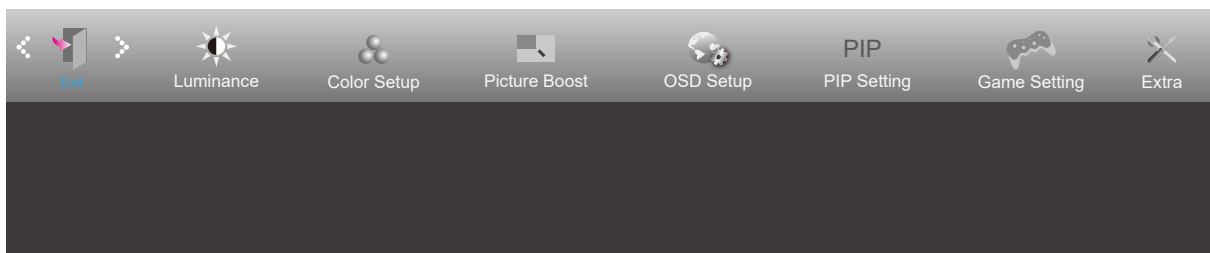
Pokud je režim „HDR“ pod položkou „Jas“ nastaven do stavu vypnuto, položky „Režim hry“, „Ovládání tmavého pole“ a „Tón hry“ v položce „Nastavení hry“ nelze upravit.

Extra



	Input Select (Výběr vstupu)		Slouží k výběru vstupního signálu
	Off Timer (Časovač vypnutí)	0-24hod.	Slouží k výběru času vypnutí DC
	DDC/CI	ano nebo ne	Zapnutí nebo vypnutí podpory DDC/CI
	Reset (Resetovat)	Ano nebo ne	Slouží k obnovení výchozího nastavení nabídky.
	HDMI1	120Hz/144Hz	Při připojení herní konzole nebo DVD přehrávače nastavte HDMI na 120Hz.
	HDMI2	120Hz/144Hz	Při připojení herní konzole nebo DVD přehrávače nastavte HDMI na 120Hz.

Exit (Konec)



	Exit (Konec)		Ukončení hlavní nabídky OSD
---	--------------	--	-----------------------------

Indikátor LED

Stav	Barva indikátoru
Režim plného provozu	Bílá
Režim aktivní-vypnuto	Oranžová

Odstraňování problémů

Problém a otázka	Možná řešení
Indikátor napájení nesvítí	Zkontrolujte, zda je vypínač zapnutý a zda je napájecí kabel řádně připojen k elektrické zásuvce a k monitoru.
Žádný obraz na obrazovce	<ul style="list-style-type: none"> • Je napájecí kabel správně připojen? Zkontrolujte připojení napájecího kabelu a zdroj napájení. • Je kabel správně připojen? (Připojeno pomocí kabelu D-sub) Zkontrolujte připojení kabelu DB-15. (Připojeno pomocí kabelu HDMI) Zkontrolujte připojení kabelu HDMI. (Připojeno pomocí kabelu DP) Zkontrolujte připojení kabelu DP. * Vstup D-sub/HDMI/DP není u některých modelů k dispozici. • Pokud je zapnuto napájení, restartujte počítač, aby se zobrazila výchozí (přihlašovací) obrazovka. Pokud se zobrazí výchozí obrazovka (přihlašovací), spusťte počítač v použitelném režimu (bezpečný režim pro systém Windows 7/8/10) a potom změňte frekvenci grafické karty. (Viz Nastavení optimálního rozlišení) Pokud se výchozí obrazovka (přihlašovací) nezobrazí, kontaktujte servisní středisko nebo prodejce. • Je na obrazovce zobrazena zpráva „Nepodporovaný vstup“? Tato zpráva se může zobrazit, když signál z grafické karty přesáhne maximální rozlišení a frekvenci, které dokáže monitor správně zpracovat. Nastavte maximální rozlišení a frekvenci, které dokáže monitor správně zpracovat. • Zkontrolujte, zda jsou nainstalovány ovladače monitoru AOC.
Obraz je rozmazaný a obsahuje vícenásobné zobrazení	Nastavte ovládací prvky jasu a kontrastu. Stisknutím bude provedeno automatické nastavení. Zkontrolujte, zda nepoužíváte prodlužovací kabel nebo přepínač. Doporučujeme připojit monitor přímo k výstupnímu konektoru grafické karty na zadní straně.
Obraz bliká, skáče nebo je v obraze patrné vlnivé vzorování	Přesuňte od monitoru do větší vzdálenosti elektrické spotřebiče, které mohou způsobovat rušení. Používejte maximální obnovovací frekvenci, kterou monitor umožňuje s použitým rozlišením.
Monitor zatuhl v „aktivním pohotovostním režimu“	Síťový vypínač počítače musí být v poloze „zapnuto“ (ON). Grafická karta (video adaptér) počítače musí být zcela a správně usazená do příslušného slotu na počítači. Zkontrolujte, zda je video kabel monitoru správně připojen k počítači. Prohlédněte video kabel monitoru a zkontrolujte, zda není ohnutý žádný kolík. Proveďte, zda počítač pracuje - stiskněte na klávesnici klávesu CAPS LOCK a sledujte diodu LED CAPS LOCK. Tato dioda LED by se měla po stisknutí klávesy CAPS LOCK buď rozsvítit nebo zhasnout.
Chybí některá ze základních barev (ČERVENÁ, ZELENÁ nebo MODRÁ).	Prohlédněte video kabel monitoru a zkontrolujte, zda není poškozen žádný kolík. Zkontrolujte, zda je video kabel monitoru správně připojen k počítači.
Obraz na obrazovce nemá správnou velikost nebo není správně vystředěn	Upravte vodorovnou a svislou polohu nebo stiskněte klávesovou zkratku (AUTO).
V obraze jsou barevné poruchy (bílá barva nevypadá jako bílá)	Nastavte barvu RGB nebo zvolte požadovanou barevnou teplotu.
Horizontální nebo vertikální rušení obrazu	Uživatelé systému Windows 7/8/10: vypněte počítač. Nastavte položku FREKVENCE a ZAOSTŘENÍ. Stisknutím bude provedeno automatické nastavení.
Předpisy a servis	Viz informace o předpisech a servisu v příručce na disku CD nebo na stránkách www.aoc.com (na stránkách podpory najdete informace o tom, který model lze zakoupit ve vaší zemi, a informace o předpisech a servisu).

Technické údaje

Obecné specifikace

Panel	Název modelu	U27G3X/BK		
	Zobrazovací systém	Barevný monitor TFT LCD		
	Zobrazitelná velikost obrazu	68,4cm úhlopříčně		
	Rozteč pixelů	0,15525mm (v) × 0,15525mm (h)		
	Zobrazení barev	1,07B. barev ^[1]		
Jiné	Rozsah horizontální frekvence	30k-255kHz		
	Velikost vodorovného snímání (max.)	596,16 mm		
	Rozsah vertikální frekvence	48-144Hz(HDMI) 48-160Hz(DP)		
	Velikost svislého snímání (max.)	335,34 mm		
	Optimální předvolené rozlišení	3840x2160@60Hz		
	Maximální rozlišení	3840x2160@144Hz(HDMI) 3840x2160@160Hz ^[2] (DP)		
	Technologie Plug & Play	VESA DDC2B/CI		
	Zdroj napájení	100-240V~, 50/60Hz, 1,5A		
	Příkon	Typicky (výchozí jas a kontrast)	32W	
Max, (jas = 100, kontrast =100)		≤ 73W		
Pohotovostní režim		≤ 0,5W		
Fyzické vlastnosti	Typ konektoru	HDMIx2/ DPx2/ Výstup pro sluchátka		
	Typ signálního kabelu	Odpojitelný		
Ekologie	Teplota	Provozní	0°C~ 40°C	
		Mimo provoz	-25°C~ 55°C	
	Vlhkost	Provozní	10% až 85% (bez kondenzace)	
		Mimo provoz	5% až 93% (bez kondenzace)	
	Nadmořská výška	Provozní	0 ~ 5 000 m (0 ~ 16 404 stop)	
		Mimo provoz	0~ 12 192 m (0~ 40 000 stop)	



Poznámka:

[1]: Maximální počet barev displeje podporovaných tímto produktem je 1.07 miliarda. Podmínky nastavení jsou uvedeny v následující tabulce (mohou být rozdíly v důsledku omezení výstupu některých grafických karet):

Signal Version Color Format Color Bit Stáří	HDMI2.1		DP1.4+DSC	
	YCbCr422 YCbCr420	YCbCr444 RGB	YCbCr422 YCbCr420	YCbCr444 RGB
UHD 160Hz 10 bpc	\	\	OK	OK
UHD 160Hz 8 bpc	\	\	OK	OK
UHD 144Hz 10 bpc	\	Podpora (některé čipové grafické karty NVIDIA)	OK	OK
UHD 144Hz 8 bpc	\	OK	OK	OK
UHD 120Hz 10 bpc	OK	OK	OK	OK

UHD 120Hz 8 bpc	OK	OK	OK	OK
UHD 100Hz 10 bpc	OK	OK	OK	OK
UHD 100Hz 8 bpc	OK	OK	OK	OK
Low resolution 8 bpc/10 bpc	Podpora (některé AMD čipové grafické karty)	OK	OK	OK

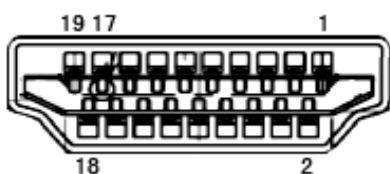
[2]: DP signál vstup. Pro dosažení UHD 144Hz/160Hz je nutné použít grafickou kartu, která podporuje DSC. Pro podporu DSC navštivte webové stránky výrobce grafické karty

Předvolené režimy zobrazení

STANDARD	ROZLIŠENÍ (+/-1Hz)	HORIZONTÁLNÍ FREKVENCE (kHz)	VERTIKÁLNÍ FREKVENCE (Hz)
VGA	640x480@60Hz	31.469	59.94
	640x480@72Hz	37.861	72.809
	640x480@75Hz	37.5	75
SVGA	800x600@56Hz	35.156	56.25
	800x600@60Hz	37.879	60.317
	800x600@72Hz	48.077	72.188
	800x600@75Hz	46.875	75
XGA	1024x768@60Hz	48.363	60.004
	1024x768@70Hz	56.476	70.069
	1024x768@75Hz	60.023	75.029
SXGA	1280x1024@60Hz	63.981	60.02
	1280x1024@75Hz	79.976	75.025
WXGA+	1440x900@60Hz	55.935	59.887
WSXGA	1680x1050@60Hz	64.674	59.954
FHD	1920x1080@60Hz	67.5	60
	1920x1080@120Hz	135	120
QHD	2560x1440@120Hz	182.996	119.998
***	1920x2160@60Hz	133.293	59.988
UHD(HDMI Only)	3840x2160 @30Hz	67.5	30
UHD	3840x2160 @60Hz	133.3	60
	3840x2160 @75Hz	166.652	75
	3840x2160 @100Hz	222.2	100.001
	3840x2160 @120Hz	266.653	120.006
	3840x2160 @144Hz	319.994	143.989
	3840x2160 @160Hz (DP)	355.52	159.992
IBM MODES			
DOS	720x400@70Hz	31.469	70.087
MAC MODES			
VGA	640x480@67Hz	35	66.667
SVGA	832x624@75Hz	49.725	74.551
XGA	1024x768@75Hz	60.241	74.927

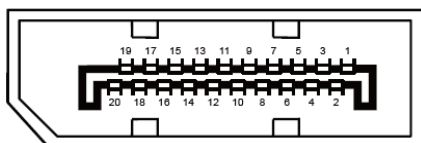
Poznámka: Podle standardu VESA může dojít k určité chybě (+/-1Hz) při výpočtu obnovovací frekvence (frekvence pole) různých operačních systémů a grafických karet. Pro zlepšení kompatibility byla nominální obnovovací frekvence tohoto produktu zaokrouhlena. Viz konkrétní produkt.

Přiřazení kolíků



19kolíkový kabel signálu pro barevný monitor

Č. kontaktu	Název signálu	Č. kontaktu	Název signálu	Č. kontaktu	Název signálu
1.	TMDS data 2+	9.	TMDS data 0-	17.	DDC/CEC uzemnění
2.	TMDS data 2 stínění	10.	Frekvence TMDS +	18.	Napájení +5V
3.	TMDS data 2-	11.	Stínění frekvence TMDS	19.	Detekce připojení za chodu
4.	TMDS data 1+	12.	Frekvence TMDS -		
5.	TMDS data 1 stínění	13.	CEC		
6.	TMDS data 1-	14.	Vyhrazeno (N.C. v zařízení)		
7.	TMDS data 0+	15.	SCL		
8.	TMDS data 0 stínění	16.	SDA		



20kolíkový kabel signálu pro barevný monitor

Č. kolíku	Název signálu	Č. kolíku	Název signálu
1	ML_Lane 3 (n)	11	GND (zem.)
2	GND (zem.)	12	ML_Lane 0 (p)
3	ML_Lane 3 (p)	13	CONFIG1
4	ML_Lane 2 (n)	14	CONFIG2
5	GND (zem.)	15	AUX_CH(p)
6	ML_Lane 2 (p)	16	GND (zem.)
7	ML_Lane 1 (n)	17	AUX_CH(n)
8	GND (zem.)	18	Detekce připojení za chodu
9	ML_Lane 1 (p)	19	Zpět. DP_PWR
10	ML_Lane 0 (n)	20	DP_PWR

Plug and Play

Funkce Plug & Play DDC2B

Tento monitor disponuje možnostmi VESA DDC2B v souladu s normou VESA DDC. To umožňuje monitoru, aby informoval systém o své identitě, v závislosti na úrovni použité DDC a komunikoval i s dalšími informacemi týkajícími se svých zobrazovacích schopností.

DDC2B představuje obousměrný datový kanál, založený na protokolu I2C. Zařízení si může vyžádat informace EDID přes kanál DDC2B.