

АОС

Ръководство на потребителя на LCD монитор 24E1Q/24P1U/24P1/X24P1

LED подсветка



| | |
|--|----|
| Безопасност..... | 4 |
| Национални конвенции..... | 4 |
| Захранване..... | 5 |
| Инсталация..... | 6 |
| Почистване..... | 7 |
| Други..... | 8 |
| Настройки..... | 9 |
| Съдържание на опаковката..... | 9 |
| Регулиране на основата..... | 10 |
| Нагласяне ъгъла на гледане..... | 11 |
| Свързване на монитора..... | 12 |
| Настройване..... | 15 |
| Задаване на оптимална разрешителна способност..... | 15 |
| Windows 10..... | 15 |
| Windows 8..... | 17 |
| Windows 7..... | 19 |
| Бързи клавиши..... | 21 |
| OSD Setting (Настройки на екранното меню (OSD))..... | 24 |
| Luminance (Осветеност)..... | 25 |
| Image Setup (Настройка на изображението)..... | 26 |
| Color Setup (Настройки на цвета)..... | 27 |
| Picture Boost (Усилване на картината)..... | 28 |
| OSD Setup (Настройка на екранното меню)..... | 29 |
| Extra (Допълнителни)..... | 30 |
| Exit (Изход)..... | 30 |
| LED (светодиоден) индикатор..... | 31 |
| Драйвер..... | 32 |
| Драйвер на монитора..... | 32 |
| Windows 10..... | 32 |
| Windows 8..... | 36 |
| Windows 7..... | 40 |
| i-Menu..... | 44 |
| e-Saver..... | 45 |
| Screen ⁺ | 46 |
| Отстраняване на неизправности..... | 47 |
| Спецификация..... | 49 |
| Общи спецификации..... | 49 |
| Предварително настроени екранни режими..... | 53 |
| Разпределение на крачетата..... | 54 |
| Plug and Play устройство..... | 56 |
| Регулаторни..... | 57 |
| Съобщение на ФКК (FCC)..... | 57 |
| Декларация за отпадъци..... | 58 |
| Декларация за отпадъци за Индия..... | 58 |
| Energy Star EPA..... | 59 |
| EPEAT декларация..... | 59 |

| | |
|---|----|
| Сервизно обслужване:..... | 60 |
| Гаранционна декларация за Европа..... | 60 |
| Гаранция за Близкия Изток и Африка (МЕА) | 62 |
| АОС International (Europe) B.V..... | 64 |
| Гаранционно свидетелство за Северна и Южна Америка (с изключение на Бразилия) | 65 |
| Програма Ease | 67 |
| ТСО ДОКУМЕНТ | 68 |

Безопасност

Национални конвенции

Конвенциите за условните обозначения, използвани в този документ, се описват в подразделите по-долу.

Забележки, знаци за внимание и предупреждения

В цялото ръководство определени части от текста са придружени от икона и са написани с получер шрифт или в курсив. Тези части съдържат забележки, бележки за внимание и предупреждения и се използват по следния начин:



ЗАБЕЛЕЖКА: ЗАБЕЛЕЖКА съдържа важни сведения, които ще помогнат да използвате по-добре компютърната си система.





ВНИМАНИЕ: ВНИМАНИЕ посочва потенциален риск от повреда на хардуера или загуба на данни и съвет как да избегнете проблема.





ПРЕДУПРЕЖДЕНИЕ: ПРЕДУПРЕЖДЕНИЕ показва потенциален риск за нараняване и посочва как да избегнете проблема. Някои предупреждения могат да бъдат в други формати и да не са придружени от икона. В тези случаи конкретното представяне на предупреждението се изисква от съответния регулаторен орган.


Захранване


 Характеристики на захранването трябва да съответстват на посочените на етикета на монитора. Ако не сте сигурни за електрозахранването в сградата, обърнете се към Вашия доставчик или местната електрическа компания.

 Мониторът има щепсел с три крачета, с трети (заземяващ) щифт. Щепселът може да се вкара само в контакт със заземяване като защитна функция. Ако щепселът не съответства на контакта, извикайте електротехник да монтира подходящ контакт или използвайте адаптер за заземяване на уреда. Не премахвайте защитата на заземяващия щепсел.

 Изключете уреда по време на гръмотевична буря или когато няма да го използвате дълго време. Това ще предпази монитора от повреди причинени от свръхнапрежение.

 Не претоварвайте захранващите кабели и удължители. Претоварването може да доведе до пожар или токов удар.

 За гарантиране на надеждно функциониране използвайте монитора само с одобрени от UL компютри, които имат подходящо конфигурирани куплунзи – между 100 - 240V ~, най-малко 5A.

 Контактът трябва да се намира близо до устройството и да бъде лесно достъпен.

Инсталация

! Не поставяйте монитора на нестабилна количка, стойка, триножник, конзола или маса. При падане мониторът може да нарани някого и да се повреди. Използвайте само количка, стойка, триножник, конзола или маса, препоръчани от производителя или продавани заедно с този продукт. Спазвайте указанията на производителя при монтажа и използвайте само препоръчаните от производителя монтажни принадлежности. Манипулирането на продукта и принадлежностите да се извършва внимателно.

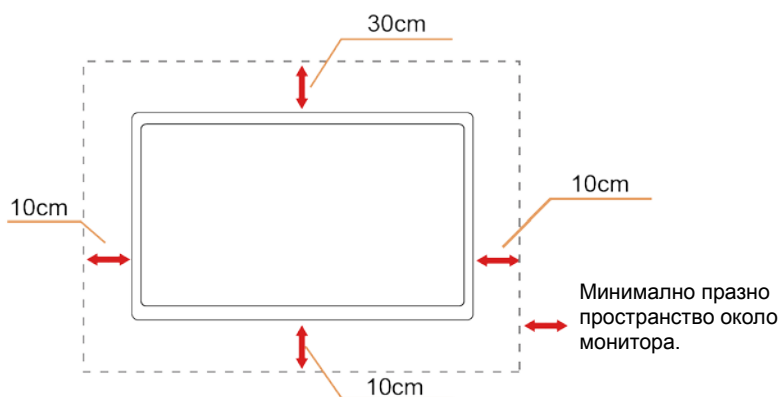
! Да не се допуска попадането на предмети в цепките на корпуса. Това може да повреди електрическите контури и да причини пожар или токов удар. Да не се допуска попадане на течности върху монитора.

! Да не се оставя с лицевата част върху пода.

! Около монитора да се остави празно пространство, както е показано по-долу. В противен случай прегряването поради недостатъчна вентилация може да причини пожар или повреда на монитора.

По-долу са показани препоръчителните зони за вентилация при монтаж на монитора на стена или стойка:

Монтаж на стена



Монтаж на стойка



Почистване


! Корпусът да се почиства редовно с мека кърпа. Да се използват неутрални препарати за петната, тъй като силните препарати могат да разяждат корпуса.


! Да не се допуска проникване на препаратите вътре в продукта при почистване. Да не се използват груби тъкани, които могат да повредят повърхността на екрана.


! Да се откачи захранващият кабел преди почистване на продукта.




Други

 Ако усетите странна миризма, звук или дим от продукта, НЕЗАБАВНО изключете захранването и се свържете със сервизния център.

 Уверете се, че процепите за вентилация не са блокирани от масата или завесите.

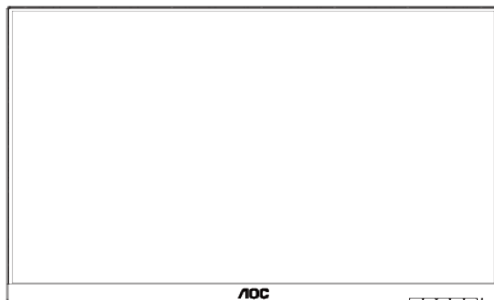
 Не излагайте монитора на силни вибрации или силни удари при работа.

 Не удряйте и не изпускайте монитора при работа или транспортиране.

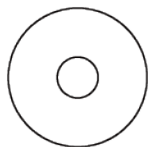
 За монитори с лъскава рамка трябва да се избере положение, при което от рамката да няма пречещи отражения на светлини или ярки повърхности в стаята.

Настройки

Съдържание на опаковката



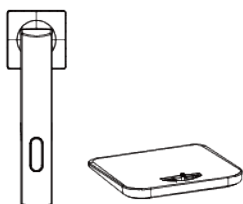
Монитор



Ръководство на компакт-диск



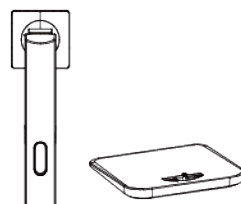
24P1U



Основа&Стойка



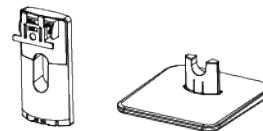
24P1/X24P1



Основа&Стойка



24E1Q



Основа&Стойка



Захранващ кабел



Аудио кабел



Dual-Link DVI кабел



Аналогов кабел



HDMI кабел



Кабел DP



USB кабел

* Не всички видове сигнални кабели (удио, аналогови, DVI, USB, DP и HDMI кабели) Ръководство на компакт-диск ще се предоставят за всички региони. За потвърждение се свържете с местния дилър или филиал на AOC.

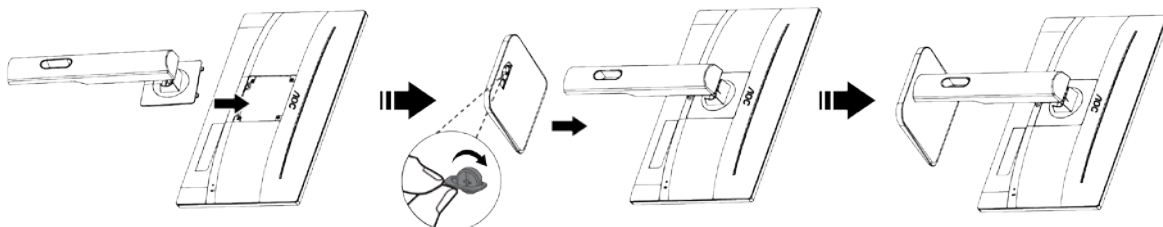
Регулиране на основата

Регулирайте или отстранете основата като следват стъпките по-долу.

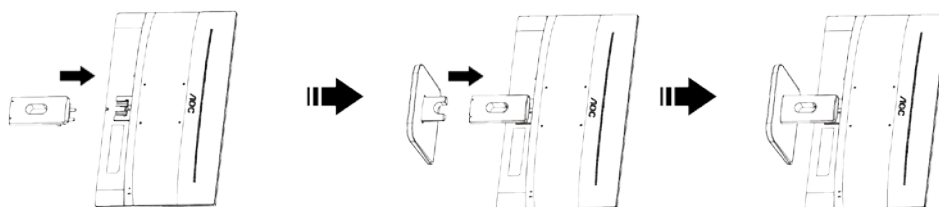
Поставете монитора върху мека и равна повърхност, за да избегнете драскотини.

Монтаж:

24P1/24P1U/X24P1

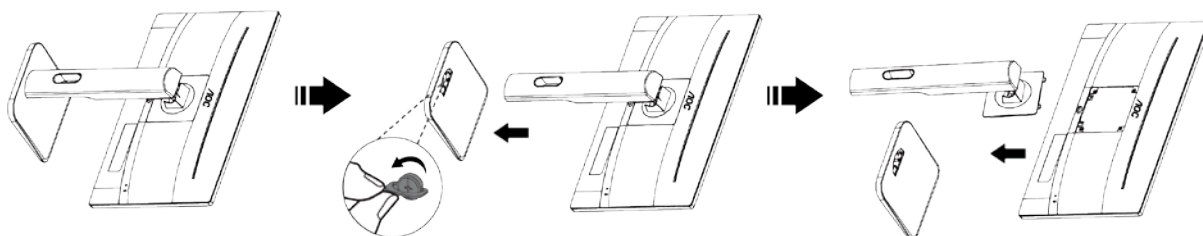


24E1Q

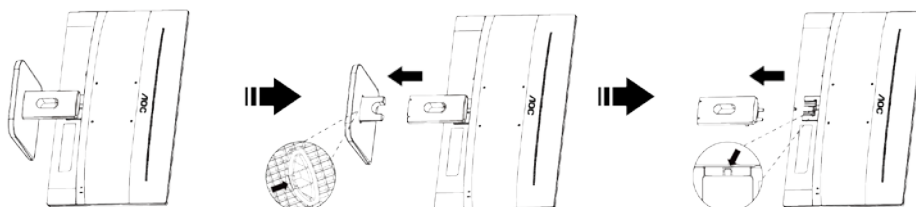


Отстраняване:

24P1/24P1U/X24P1



24E1Q



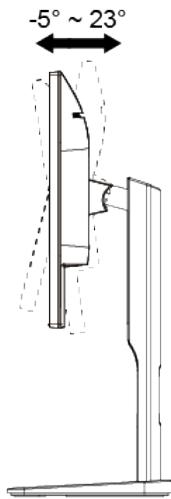
Нагласяне ъгъла на гледане

За оптимално виждане е препоръчително погледът да е точно в средата на монитора, така че нагласете монитора както ви е удобно.

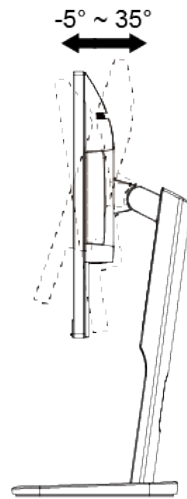
Придържайте стойката, за да не преобърнете монитора при промяна на ъгъла.

You can adjust the monitor's angle from +23° to -5° and it allows 175° swivel adjustment from either left or right. You can also adjust the monitor's height within +/-130mm.

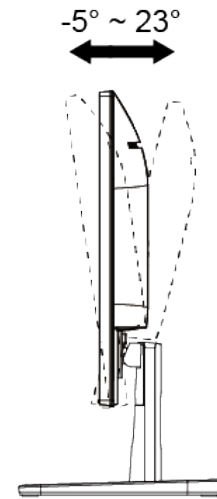
24P1U/24P1/X24P1



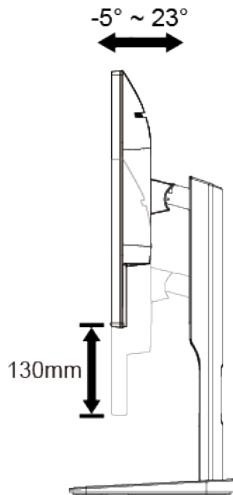
24P1/X24P1



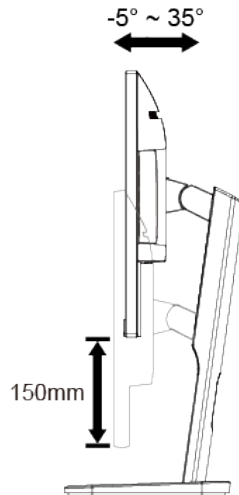
24E1Q



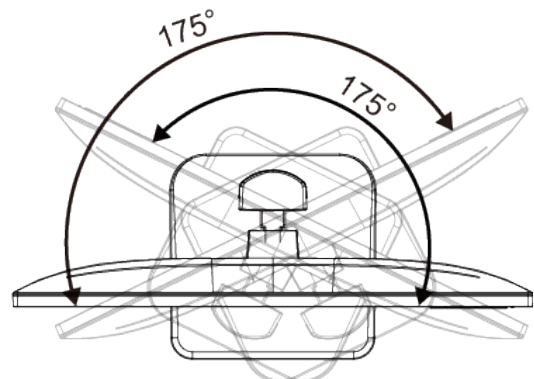
24P1U/24P1/X24P1



24P1/X24P1



24P1U/24P1/X24P1



ЗАБЕЛЕЖКА:

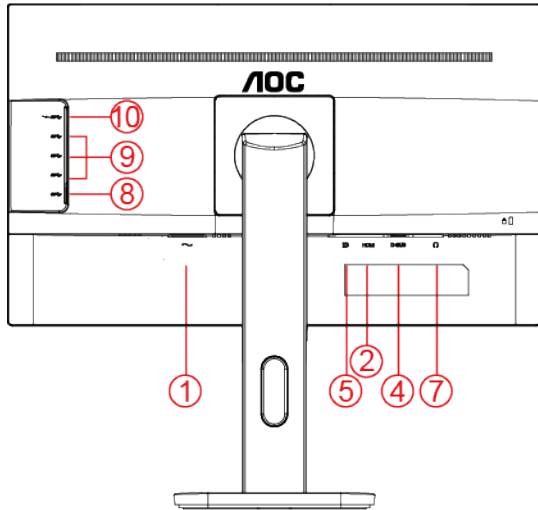
Не пипайте екрана при промяна на ъгъла. Това може да причини повреда или счупване на LCD екрана.

Свързване на монитора

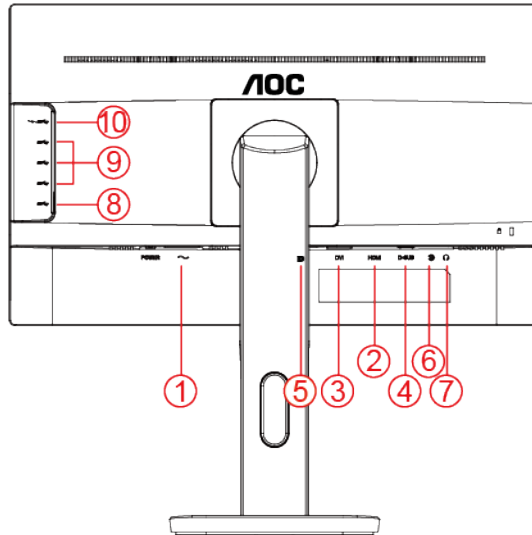
Кабелни връзки от задната страна на монитора и компютъра:

Cable Connections In Back of Monitor and Computer:

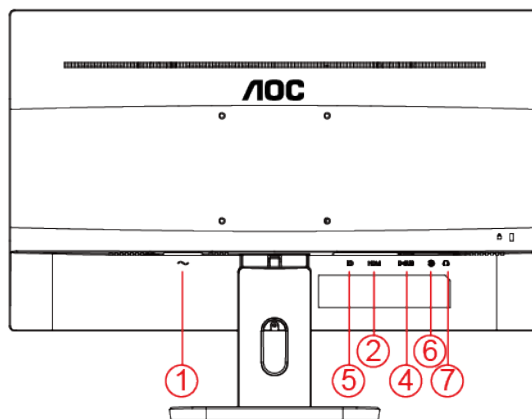
24P1U



24P1/X24P1



24E1Q



1. Мощност
2. HDMI
3. DVI
4. Analog (DB-15 VGA cable)
5. DP
6. Аудио вход
7. Изход за слушалки
8. USB upstream
9. USB downstream
10. USB downstream + бързо зареждане

а да предпазите оборудването, винаги изключвайте компютъра и LCD монитора преди да правите свързки.

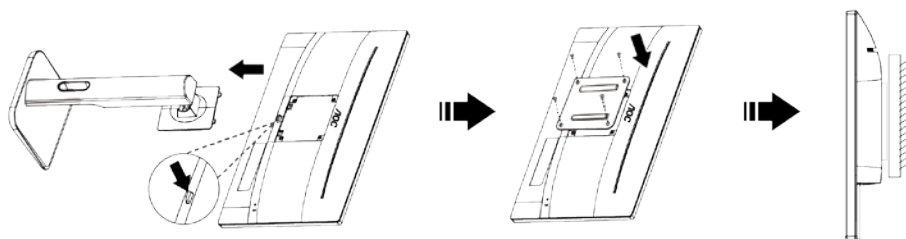
- 1 Свържете захранващия кабел към AC порта отзад на монитора.
- 2 Свържете единия край на 15-pin D-Sub кабела отзад на монитора и свържете другия край към D-Sub порта на компютъра .
- 3 (Допълнителна – изисква видео карта с DP порт) Свържете единия край на DP кабела отзад на монитора и свържете другия край към DP порта на компютъра..
- 4 (Допълнителна – изисква видео карта с HDMI порт) Свържете единия край на HDMI кабела отзад на монитора и свържете другия край към HDMI порта на компютъра.
- 5 (Допълнителна – изисква видео карта с DVI порт) Свържете единия край на DVI кабела отзад на монитора и свържете другия край към DVI порта на компютъра.
- 6 (Допълнителна – изисква видео карта с USB порт) Свържете единия край на USB кабела отзад на монитора и свържете другия край към USB порта на компютъра.
- 7 (Допълнителна – изисква видео карта с Audio порт) Свържете единия край на Audio кабела отзад на монитора и свържете другия край към Audio порта на компютъра.
- 8 Включете монитора и компютъра
- 9 Резолюция за поддържане на видео съдържание:VGA / DP / HDMI / DVI.

Ако на монитора се покаже изображение, инсталирането е завършено. Ако не се покаже изображение, моля погледнете Възможни проблеми.

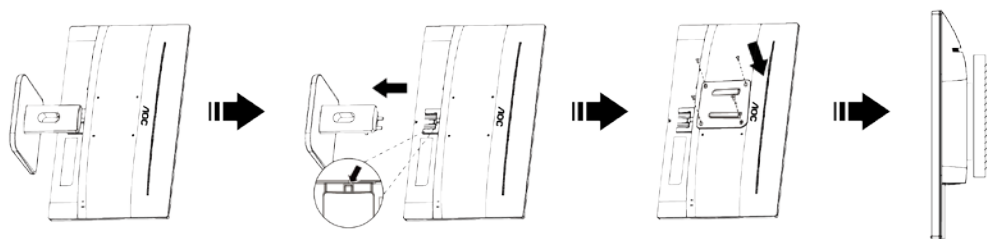
Монтаж на стена

Подготовка за инсталирате допълнителна монтиране на стена Arm.

24P1/24P1U/X24P1



24E1Q



Този монитор може да бъде прикрепен към стената монтажното рамо закупите отделно.

Изключвайте захранването преди тази процедура. Следвайте тези стъпки:

- 1 Махнете основата.
- 2 Следвайте инструкциите на производителя, за да сглобите рамото за монтаж на стена.
- 3 Поставете рамото за монтаж на стена отзад на монитора. Наместете дупките на рамото спрямо дупките отзад на монитора.
- 4 Поставете 4-те винта в дупките и ги завийте.
- 5 Свържете отново кабелите. Погледнете инструкцията за употреба, която идва с допълнителното рамо за монтаж на стена, за да видите инструкциите за прикачването му към стената.

Отбелязва: монтаж по стандарта VESA дупки не са достъпни за всички модели, моля консултирайте се с доставчика на оборудването или официална служба на AOC.

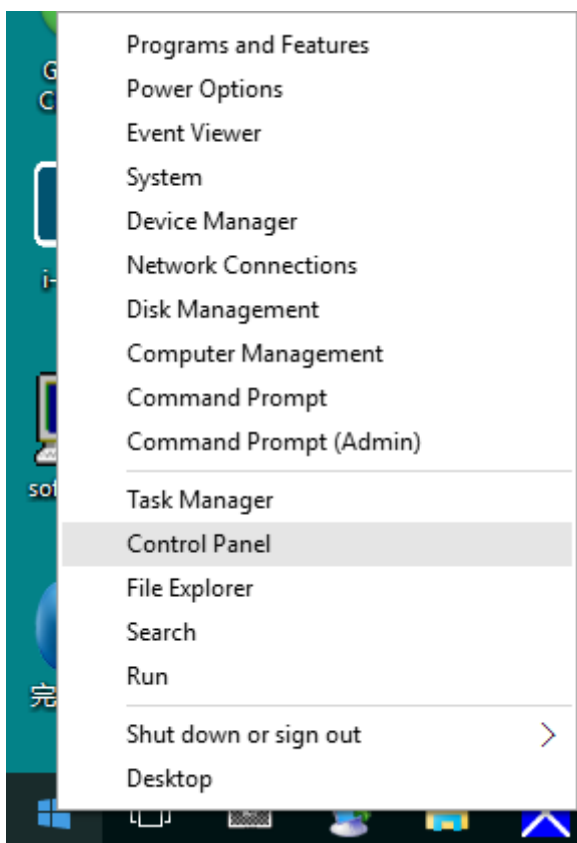
Настройване

Задаване на оптимална разрешителна способност

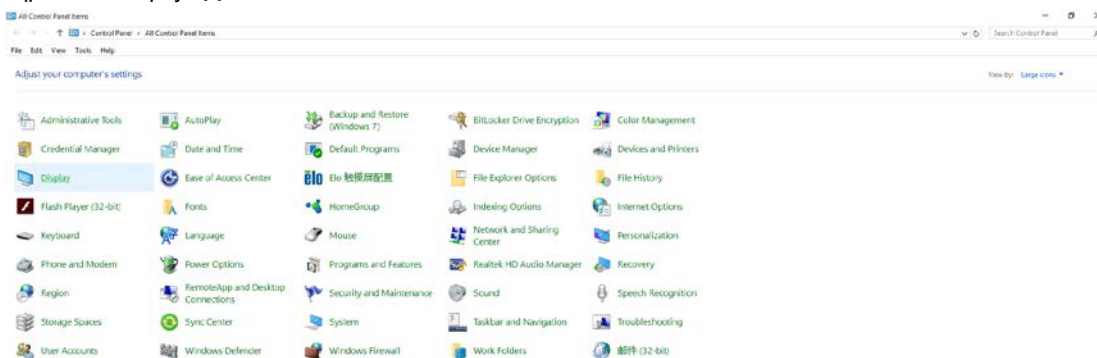
Windows 10

За Windows 10:

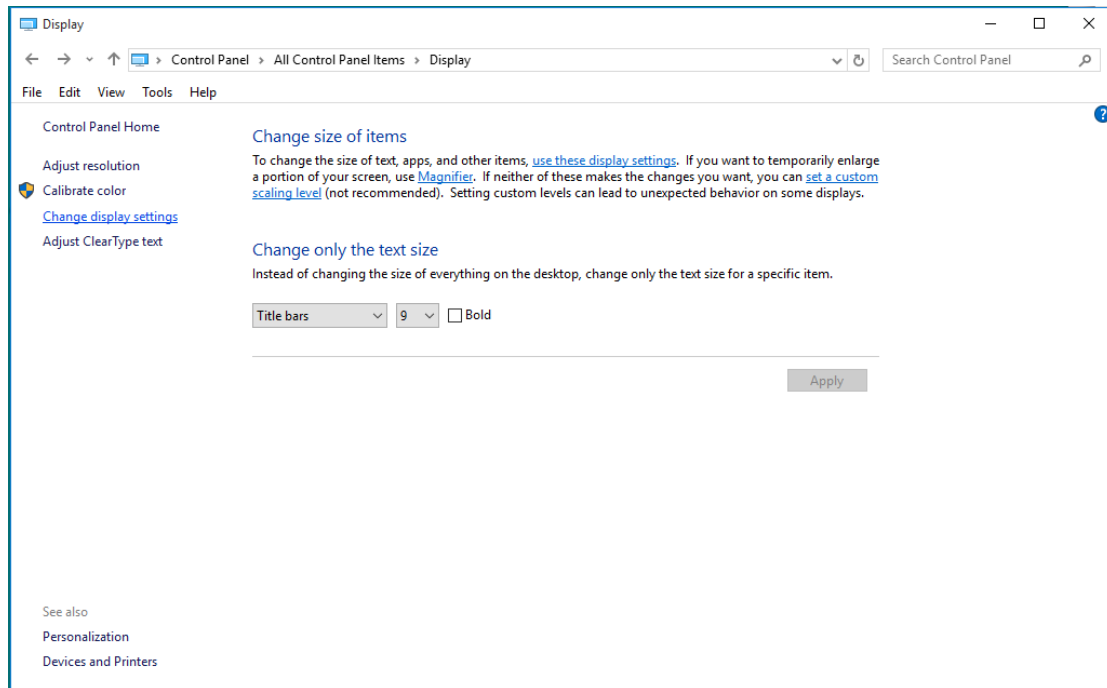
- Щракнете с десния бутон върху **СТАРТ**.
- Щракнете върху **“КОНТРОЛЕН ПАНЕЛ”**.



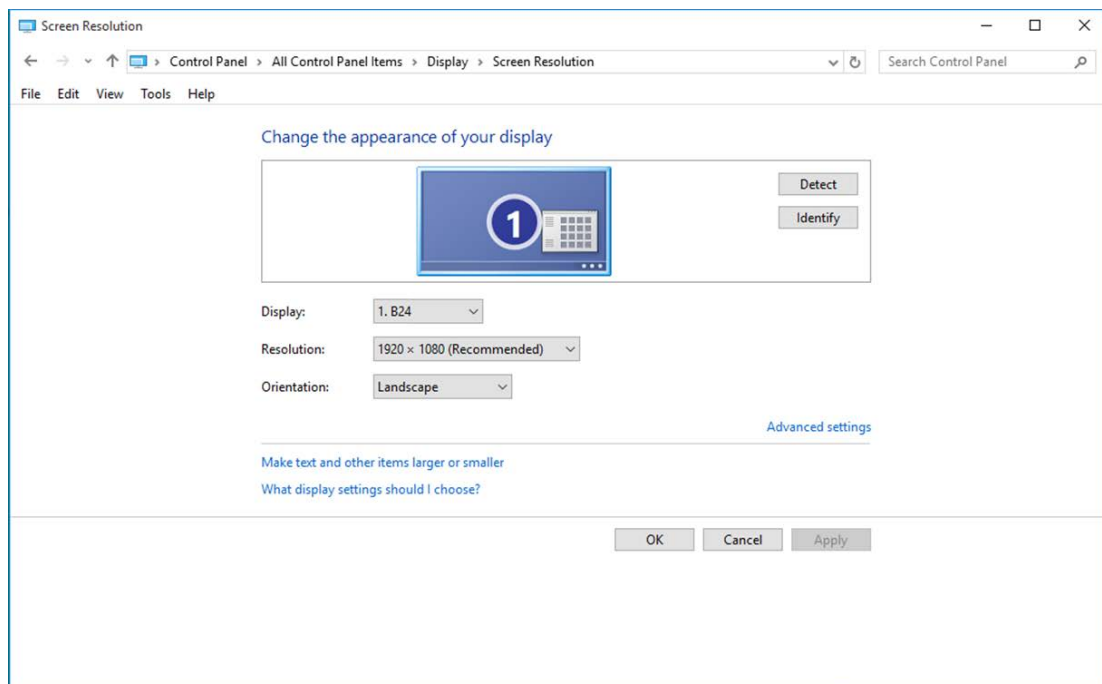
- Щракнете върху **“ДИСПЛЕЙ”**.



- Щракнете върху бутона “Промяна настройките на дисплея”.



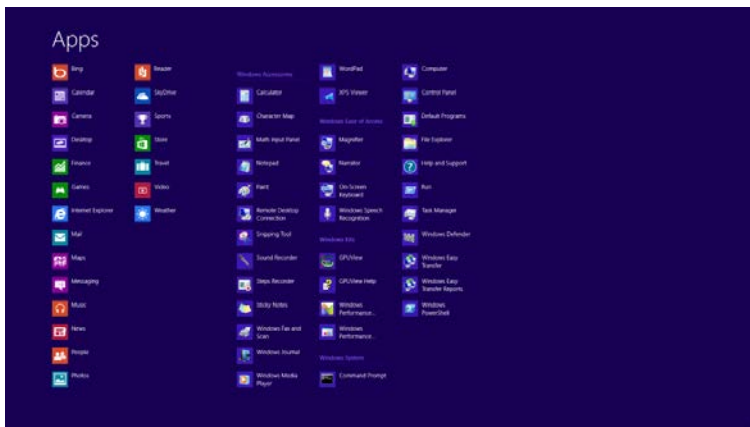
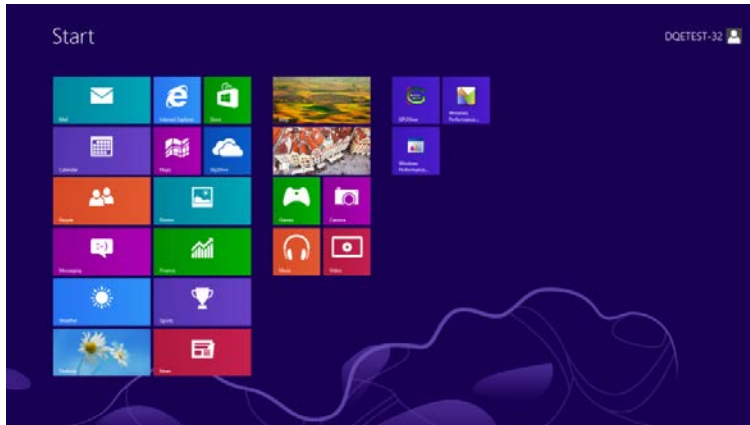
- Задайте резолюцията **SLIDE-BAR (лента плъзгач)** на Оптимална предварително зададена резолюция.



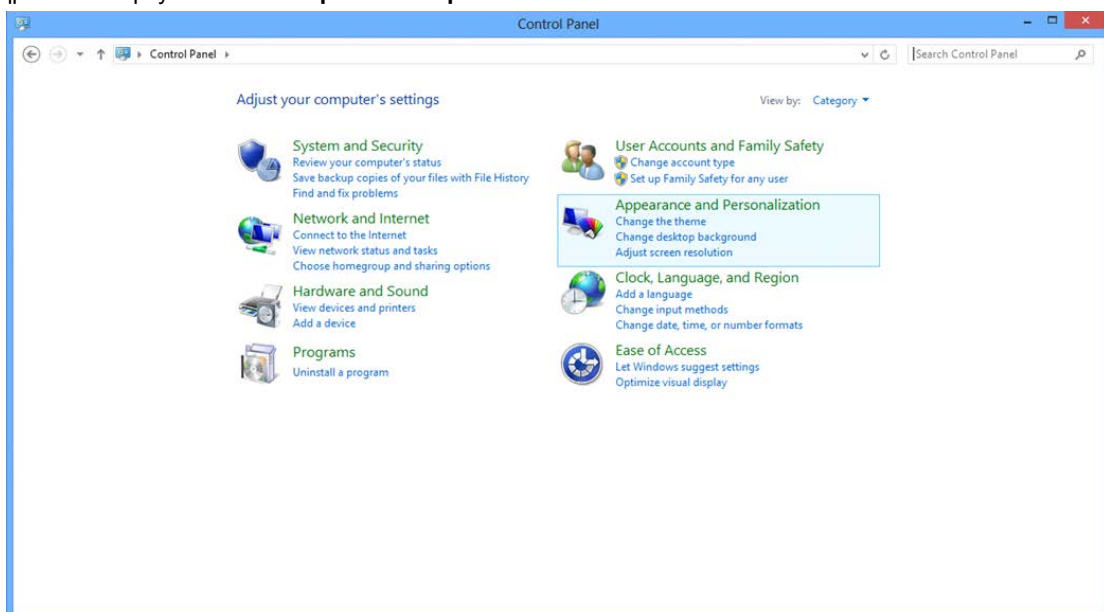
Windows 8

3a Windows 8:

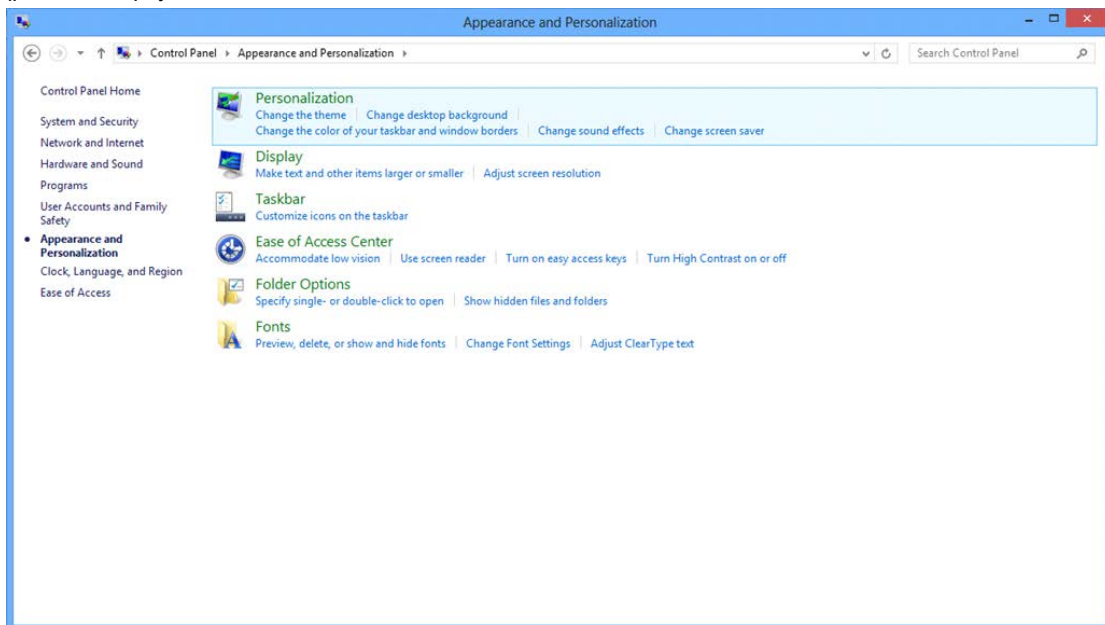
- Кликнете с десния бутон и кликнете **Всички приложения** в долния десен ъгъл на екрана.



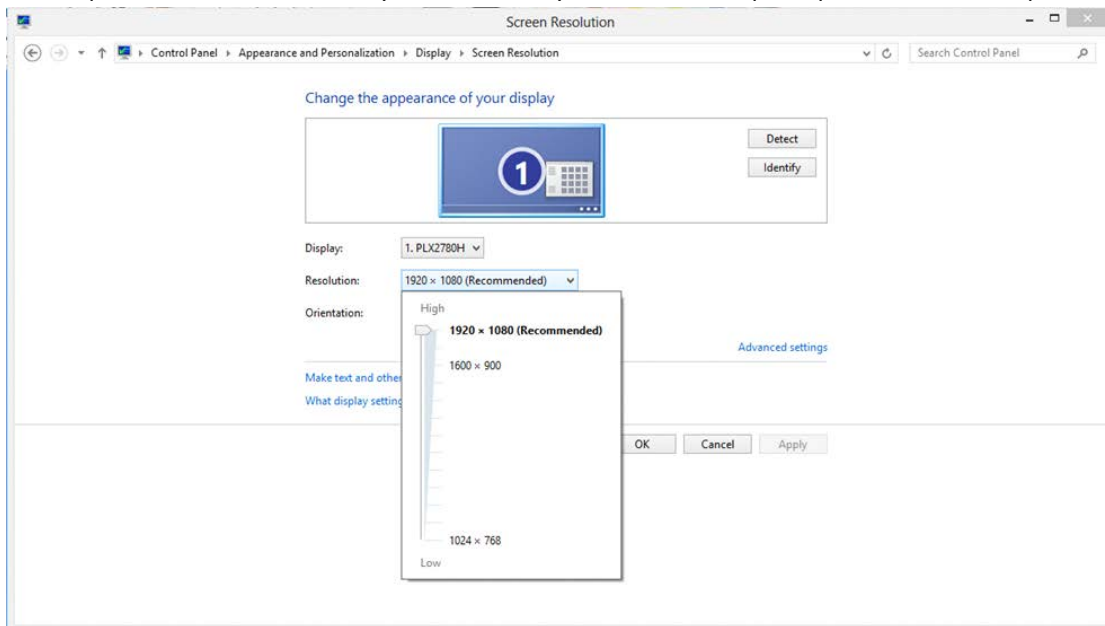
- Задайте “Преглед по” да бъде “Категория”.
- Щракнете върху “Облик и персонализиране”.



- Щракнете върху “ДИСПЛЕЙ”.



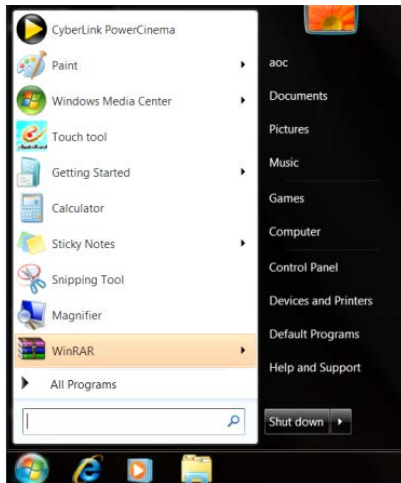
- Задайте резолюцията **SLIDE-BAR (лента плъзгач)** на Оптимална предварително зададена резолюция.



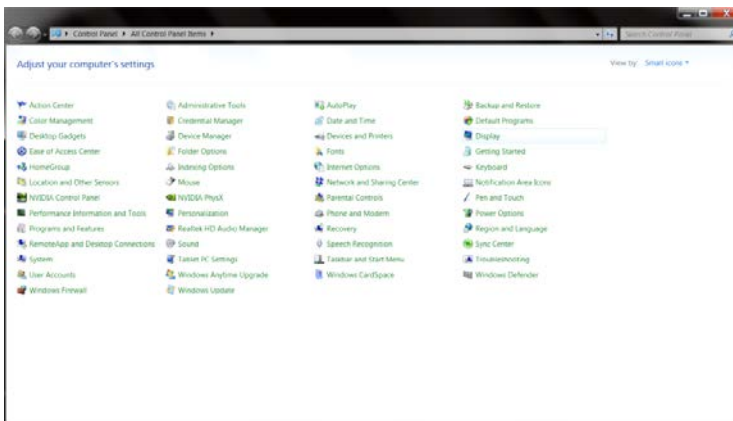
Windows 7

3a Windows 7:

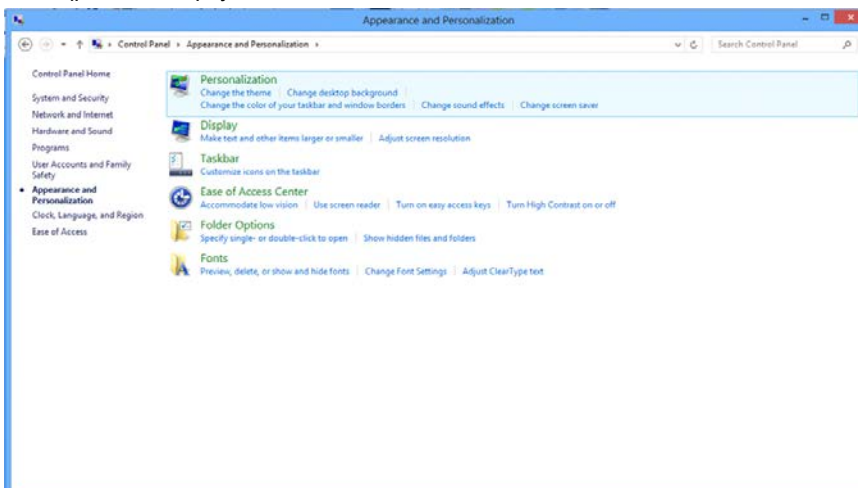
- Щракнете върху **СТАРТ**.
- Щракнете върху **“КОНТРОЛЕН ПАНЕЛ”**.



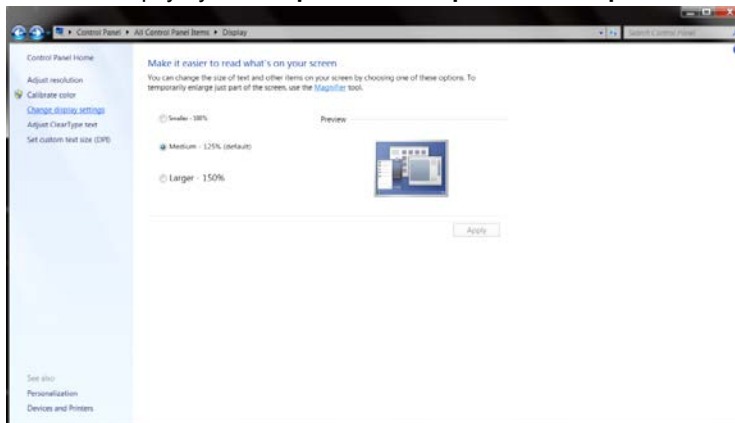
- Щракнете върху **“Облик”**.



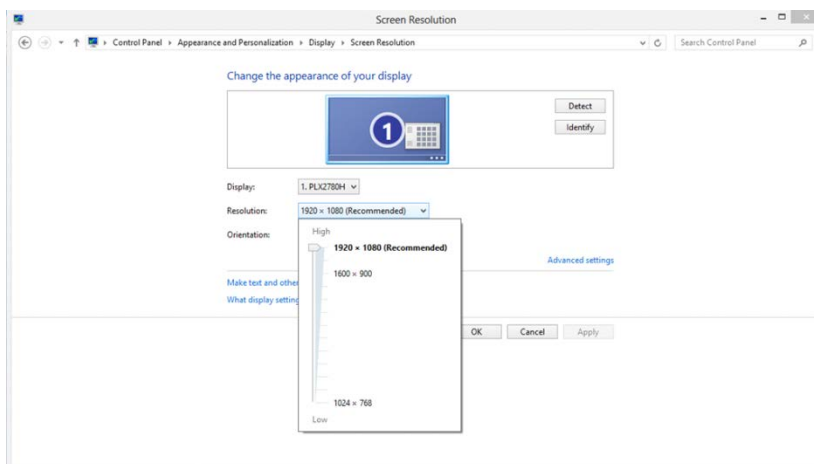
- Щракнете върху **“ДИСПЛЕЙ”**.



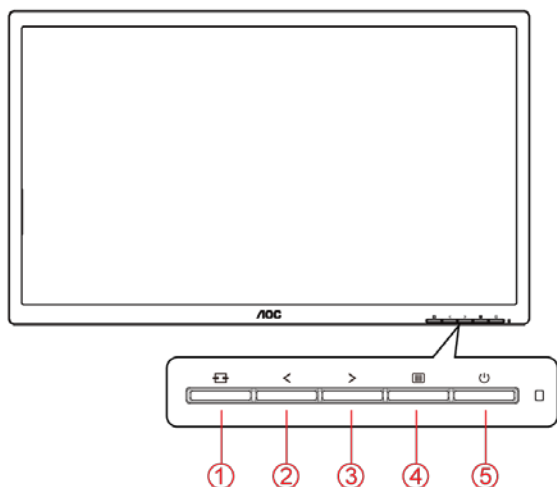
- Кликнете върху бутона “Промяна на екранните настройки”.



- Задайте резолюцията **SLIDE-BAR** (лента плъзгач) на Оптимална предварително зададена резолюция.



Бързи клавиши





24P1U

| | |
|---|----------------------------------|
| 1 | Източник/Авт./Изход |
| 2 | Clear Vision /- |
| 3 | Пропорции на картината/Volume /+ |
| 4 | Меню / Въвеждане |
| 5 | Захранване |

24P1/X24P1/24E1Q

| | |
|---|---------------------|
| 1 | Източник/Авт./Изход |
| 2 | Clear Vision /- |
| 3 | Volume /+ |
| 4 | Меню / Въвеждане |
| 5 | Захранване |

съотношение.Източник/Авт./Изход

Когато екранното меню е затворено, натиснете бутона  за функцията за избор на източник. Когато екранното меню е затворено, натиснете бутона  за около 2 секунди, за да извършите автоматична настройка (само за модели с D-Sub).

Сила на звука

Когато няма OSD, натиснете бутона за звука, за да включите лентата за нагласяване на силата на звука, натиснете < или > , за да нагласите силата на звука (само за моделите с тонколони).

Меню/Вход

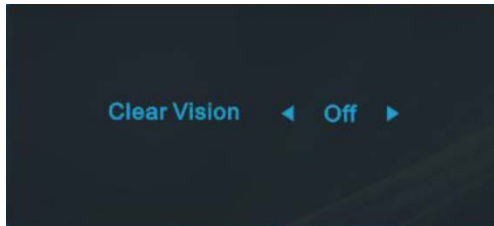
Ако няма екранно меню, натиснете, за да покажете екранното меню или да потвърдите избора. Натиснете за около 2 секунди, за да изключите монитора.

Захранване

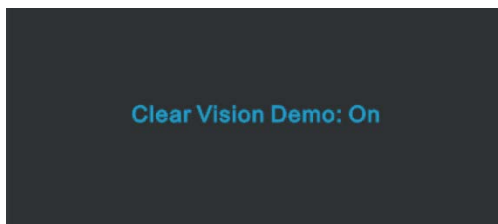
Натиснете бутона Power (Захранване) за включване на монитора.

Clear Vision

1. Когато няма екранно меню, натиснете бутона "<", за да активирате Clear Vision.
2. Използвайте бутоните "<" или ">", за да изберете настройка weak (слабо), medium (средно), strong (силно) или off (изкл.). Настройката по подразбиране е "off" (изключено).



3. Натиснете и задръжте бутона "<" за 5 секунди, за да активирате Clear Vision Demo и съобщението "Clear Vision Demo: on" (ear Vision демо вкл.) ще остане на екрана в продължение на 5 секунди. Натиснете бутона Меню или Изход и съобщението ще изчезне. Натиснете и задръжте бутона "<" в продължение на 5 секунди и Clear Vision Demo ще се изключи.




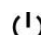




Функцията Clear Vision предлага най-доброто изживяване при гледане на изображения, благодарение на конвертиране на ниската разделителна способност и неяни изображения в ясни и отчетливи изображения.

OSD Setting (Настройки на екранното меню (OSD))

Основни и прости инструкции върху клавишите за управление







1. Натиснете  **бутона МЕНЮ**, за да активирате прозореца на екранното меню.
2. Натиснете < или > за навигация чрез функциите. Когато желаната функция е маркирана, натиснете **бутона МЕНЮ**, за да го активирате. Ако има подменю, натиснете < или > за за навигация във функциите на подменюто.
3. Натиснете < или > , за да промените настройките на избраните функции. Натиснете  **AUTO (АВТ.)** за изход. Ако ще променят друга функция, повторете стъпки 2-3.
4. Функция за заключване на екранното меню: За да заключите екранното меню, натиснете и задръжте  **бутона МЕНЮ** докато мониторът е изключен и натиснете бутона  **за включване и изключване**, за да включите монитора. За да отключите екранното меню, натиснете и задръжте  **бутона МЕНЮ** докато мониторът е изключен и натиснете бутона  **за включване и изключване**, за да включите монитора.

Забележка:

1. Ако продуктът има само един вход за сигнал, позиция "Input Select" (Избиране на вход) е изключена.
2. Ако размерът на продукта е 4:3 или разделителната способност на входния сигнал е в широк формат, елементът "Image Ratio" (Пропорции на изображението) е забранен.
3. Една от функциите Clear vision, DCR, Color Boost (Подсилване на цвета) и Picture Boost (Подсилване на картината) е активирана; другите три функции за изключени.

Luminance (Осветеност)



1. Натиснете  **MENU (МЕНЮ)**, за да покажете менюто.
2. Натиснете < или > , за да изберете  (Luminance (Осветеност)), след което натиснете  **MENU (МЕНЮ)** за вход.
3. Натиснете < или > , за да изберете подменю.
4. Натиснете < или > за регулиране.
5. Натиснете  **AUTO (АВТ.)** за изход.














| | | | | | |
|---|-------------------------------|---------------------|---|----------------------------------|---|
|  | Contrast (Контраст) | 0-100 | | Контраст от дигиталния регистър. | |
| | Brightness (Яркост) | 0-100 | | Нагласяне на подсветка | |
| | Eco mode (Икономичен режим) | Standard (Стандарт) |  | | Стандартен режим |
| | | Text (Текст) |  | | Текстов режим |
| | | Internet (Интернет) |  | | Режим Интернет |
| | | Game (Игра) |  | | Режим Игри. |
| | | Movie (Филм) |  | | Режим филм. |
| | | Sports (Спорт) |  | | Режим спорт. |
| | Гама (коефициент на контраст) | Gamma 1 (Гама 1) | | | Настройване за гама 1. |
| | | Gamma 2 (Гама 2) | | | Настройване за гама 2. |
| | | Gamma 3 (Гама 3) | | | Настройване за гама 3. |
| | DCR | Off (Изкл.) | | | Изключва DCR (пропорция на динамичен контраст). |
| | | On (Вкл) |  | | Включва DCR (пропорция на динамичен контраст). |
| | OverDrive (Ускоряване) | Weak (Слабо) | | | Регулиране на реакцията. |
| | | Medium (Средно) | | | |
| Strong (Силно) | | | | | |
| Off (Изкл.) | | | | | |

Image Setup (Настройка на изображението)








1. Натиснете  **MENU (МЕНЮ)**, за да покажете менюто.
2. Натиснете < или > , за да изберете  (Image Setup (Настройка на изображението)), след което натиснете  **MENU (МЕНЮ)** за вход.
3. Натиснете < или > , за да изберете подменю.
4. Натиснете < или > за регулиране.
5. Натиснете  **AUTO (АВТ.)** за изход.

| | | | |
|---|-----------------------------|-------|---|
|  | Clock (Тактова честота) | 0-100 | Нагласете честотата на картината за намаляване на шума по вертикалните линии. |
| | Phase (Фаза) | 0-100 | Нагласете фазата на картината за намаляване на шума по хоризонталните линии. |
| | Sharpness (Рязкост) | 0-100 | Регулиране на рязкостта на образа. |
| | H.Position (Хориз. позиция) | 0-100 | Променя хоризонталното положение на картината. |
| | V.Position (Верт. позиция) | 0-100 | Променя вертикалното положение на картината. |

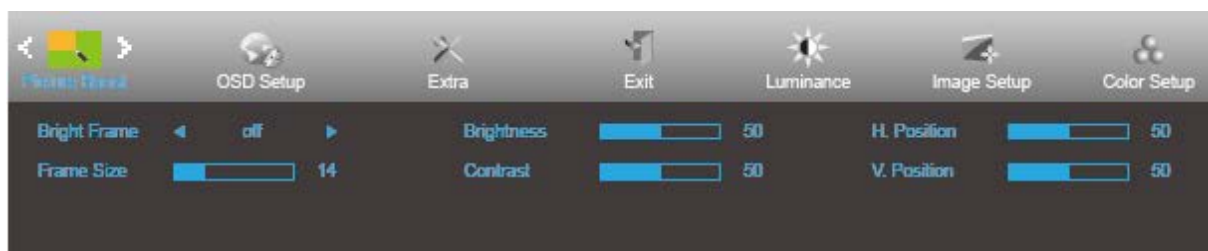
Color Setup (Настройки на цвета)







1. Натиснете  **MENU (МЕНЮ)**, за да покажете менюто.
2. Натиснете < или >, за да изберете  (Color Setup (Настройка на цвета)), след което натиснете  **MENU (МЕНЮ)** за вход.
3. Натиснете < или >, за да изберете подменю.
4. Натиснете < или > за регулиране.
5. Натиснете  **AUTO (АВТ.)** за изход.

| | | | | |
|---|--------------------------------------|--|---------------------------|---|
|  | Color Temp. (Цветова температура) | Warm (Топъл) | | Връща топла температура на цветовете от EEPROM. |
| | | Normal (Нормален) | | Връща нормална температура на цветовете от EEPROM. |
| | | Cool (Студен) | | Връща студена температура на цветовете от EEPROM. |
| | | sRGB | | Връща sRGB температура на цветовете от EEPROM. |
| | | User (Потребител) | | Връщане на температура на цветовете на потребителя от EEPROM. |
| | DCB Mode (DCB режим) | Full Enhance (Пълно усилване) | ON (Вкл.)/ OFF (Изкл.) | Включване или изключване на режима на цялостно подсилване |
| | | Nature Skin (Естествен изглед) | ON (Вкл.)/ OFF (Изкл.) | Включване или изключване на режима на натурален облик |
| | | Green Field (Зелено поле) | ON (Вкл.)/ OFF (Изкл.) | Включване или изключване на режима на зелено поле |
| | | Sky-blue (Небесно синьо) | ON (Вкл.)/ OFF (Изкл.) | Включване или изключване на режима на небесно синьо |
| | | AutoDetect (Автоматично откриване) | ON (Вкл.)/ OFF (Изкл.) | Включване или изключване на режима на автоматично засичане |
| | DCB Demo (Демонстрация DCB) | | ON (Вкл.)/ OFF (Изкл.) | Включване или изключване на демонстрационния режим |
| | Red (Червено) | | 0-100 | Усилване на червеното от дигиталния регистър. |
| | Green (Зелено) | | 0-100 | Усилване на зеленото от дигиталния регистър. |
| | Blue (Синьо) | | 0-100 | Усилване на синьото от дигиталния регистър. |
| LowBlue Mode | Multimedia | Намалява вълната на синята светлина като управлява цветовете температура | | |
| | Internet | | | |
| | Office | | | |
| | Reading | | | |
| | Off | | | |

Picture Boost (Усилване на картината)



1. Натиснете  **MENU (МЕНЮ)**, за да покажете менюто.
2. Натиснете < или >, за да изберете  (Picture Boost (Усилване на картината)) и натиснете  **MENU (МЕНЮ)** за вход.
3. Натиснете < или >, за да изберете подменю.
4. Натиснете < или > за регулиране.
5. Натиснете  **AUTO (АВТ.)** за изход.





| | | | |
|---|--------------------------------|-----------------------|---|
|  | Bright Frame (Ярка рамка) | ON (Вкл.)/OFF (Изкл.) | Разрешаване/забраняване на ярка рамка |
| | Frame Size (Размер на рамката) | 14-100 | Регулиране на размера на рамката |
| | Brightness (Яркост) | 0-100 | Настройка на яркостта за областта на подобряване |
| | Contrast (Контраст) | 0-100 | Настройка на контраста за областта на подобряване |
| | H. position (Хориз. позиция) | 0-100 | Променя хоризонталното положение на рамката |
| | V. position (Верт. позиция) | 0-100 | Променя вертикалното положение на рамката |


Забележка:

Регулирайте яркостта, контраста и позицията на Светла рамка за по-добро зрително възприятие при гледане.

OSD Setup (Настройка на екранното меню)



1. Натиснете  **MENU (МЕНЮ)**, за да покажете менюто.
2. Натиснете < или > , за да изберете  (OSD Setup (Настройка на екранното меню)) и натиснете  **MENU (МЕНЮ)** за вход.
3. Натиснете < или > , за да изберете подменю.
4. Натиснете < или > за регулиране.
5. Натиснете  **AUTO (АВТ.)** за изход.

| | | | |
|---|---------------------------------------|--|---|
|  | Language (Език) | English (Английски), France (френски), Spanish (испански), Portugues (португалски), German (немски), Italian (италиански), Dutch (нидерландски), Swedish (шведски), Finnish (фински), Polish (полски), Czech (чешки), Russia (руски), Korea (корейски), TChina (тр. китайски), SChina (опр. китайски), Japanese (японски). | Избор на език на екранното меню. |
| | Timeout (Интервал) | 5-120 | Настройка на таймаут на екранното меню. |
| | V. Position (Верт. позиция) | 0-100 | Променя вертикалното положение на екранното меню. |
| | Transparence (Прозрачност) | 0-100 | Регулира екранното меню |
| | H. Position (Хоризонтална позиция) | 0-100 | Нагласяне на хоризонталната позиция на OSD |
| | Break Reminder (Напомняне за почивка) | вкл. или изкл. | Напомняне за почивка, ако потребителят работи непрекъснато повече от 1 ч. |

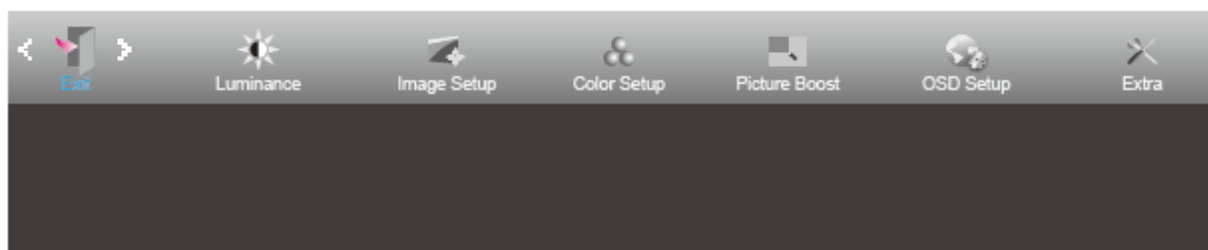
Extra (Допълнителни)



1. Натиснете **MENU (МЕНЮ)**, за да покажете менюто.
2. Натиснете < или > , за да изберете (Extra (Допълнит.)), след което натиснете **MENU (МЕНЮ)** за вход.
3. Натиснете < или > , за да изберете подменю.
4. Натиснете < или > за регулиране.
5. Натиснете **AUTO (АВТ.)** за изход.

| | | | |
|--|---------------------------------------|---|--|
| | Input Select (Избор на входящ сигнал) | 24P1U: Auto/D-SUB/HDMI/DP 24P1: Auto/D-SUB/HDMI/DVI/DP X24P1: Auto/D-SUB/HDMI/DVI/DP 24E1Q: Auto/D-SUB/HDMI/DP | Избор на входящ сигнален източник |
| | Auto Config. (автом. конфигуриране) | Yes (Да)/No (Не) | Автоматично регулиране на картината по подразбиране. |
| | Off Timer (Таймер изключване) | 0-24 часа | Избор на време за изключване на захранването. |
| | Image Ratio (Пропорции на картината) | Широк формат или 4:3 | Избор на широк или 4:3 формат за екрана |
| | DDC/CI | Yes (Да)/No (Не) | Вкл./изкл. на DDC/CI поддръжка. |
| | Reset (Възстановяване) | Yes (Да)/No (Не) | Връщане на менюто към стойности по подразбиране. |

Exit (Изход)



1. Натиснете **MENU (МЕНЮ)**, за да покажете менюто.
2. Натиснете < или > , за да изберете (Exit (Изход)), след което натиснете **MENU (МЕНЮ)** за вход.
3. Натиснете **AUTO (АВТ.)** за изход.

LED (светодиоден) индикатор

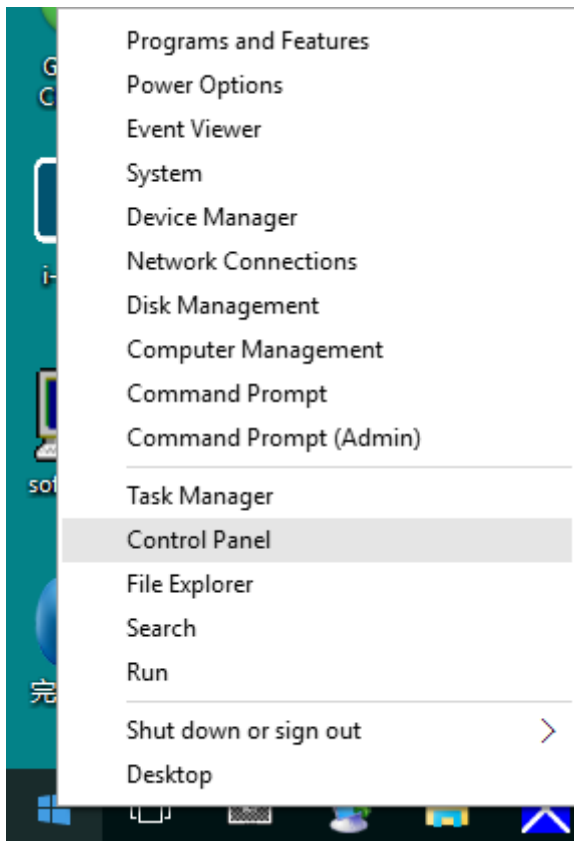
| Състояние | Цвят на индикатора |
|------------------------------------|--------------------|
| Режим пълно захранване | Бяло |
| Power Saving (Икономия на енергия) | Оранжево |

Драйвер

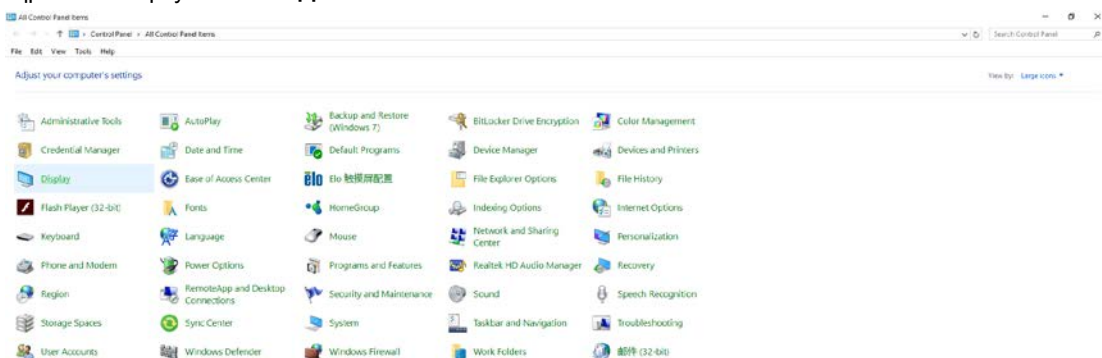
Драйвер на монитора

Windows 10

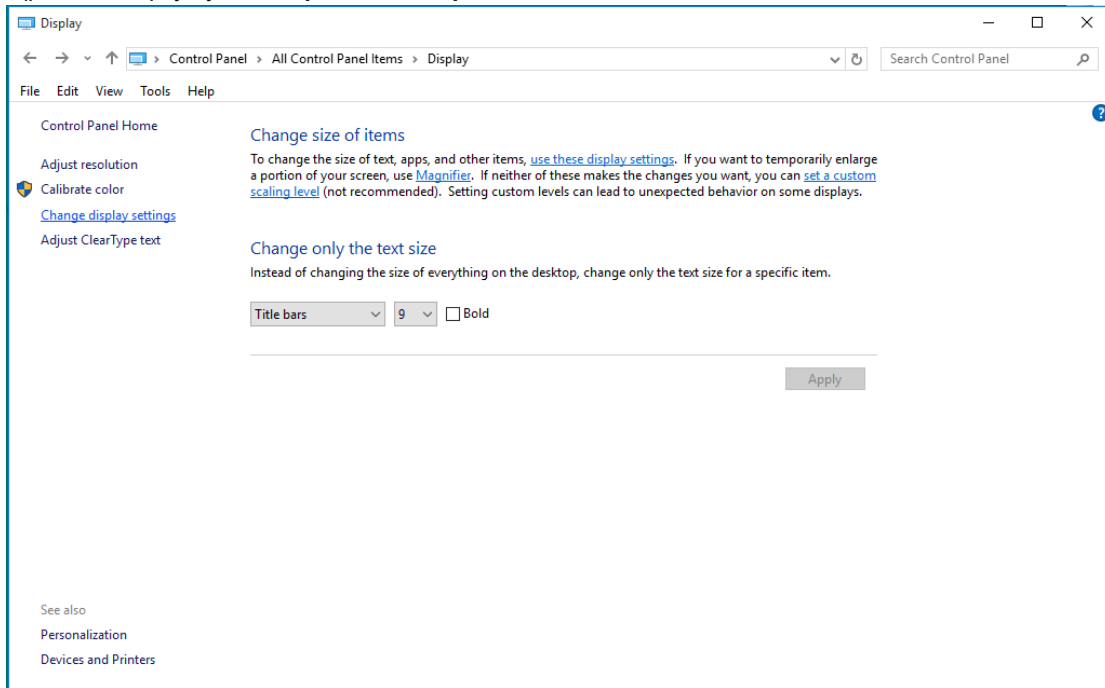
- Стартирайте Windows® 10
- Щракнете с десния бутон върху **СТАРТ**.
- Щракнете върху **“Контролен панел”**.



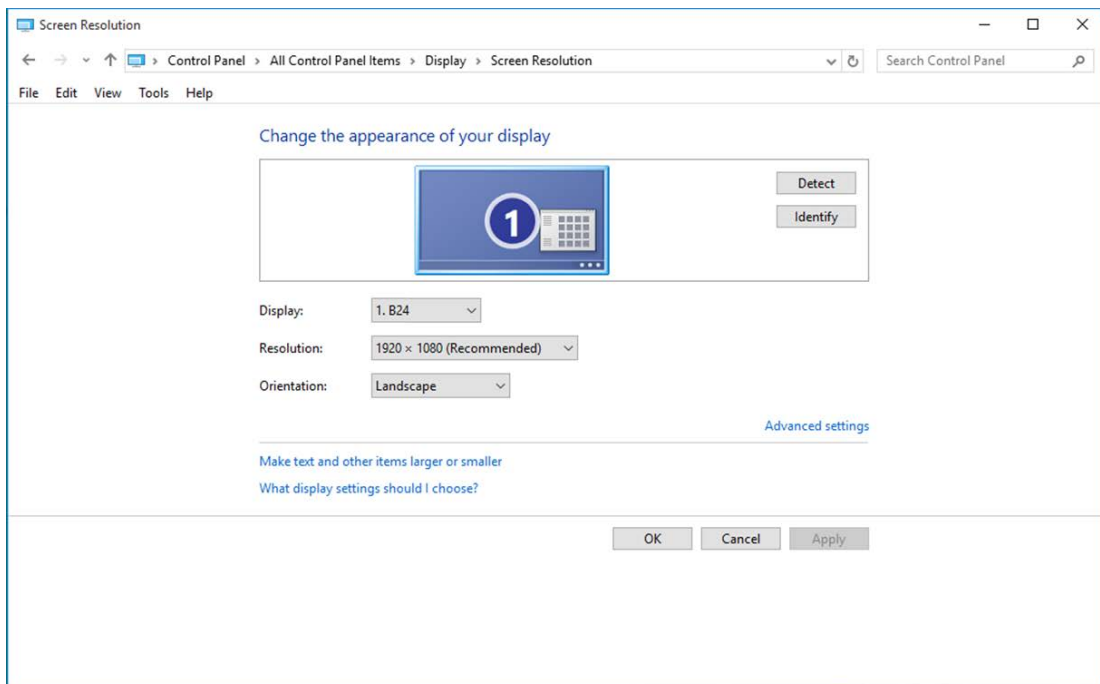
- Щракнете върху иконата **“Дисплей”**.



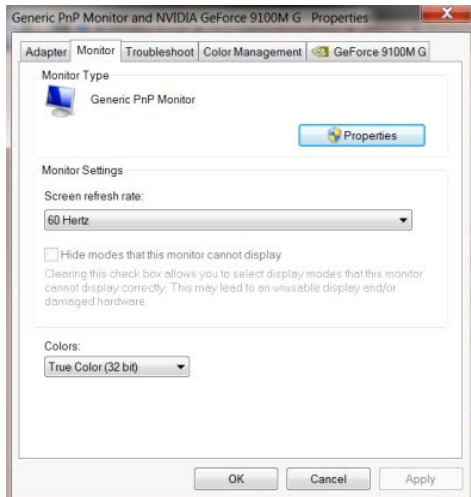
- Щракнете върху бутона “Промяна настройките на дисплея”



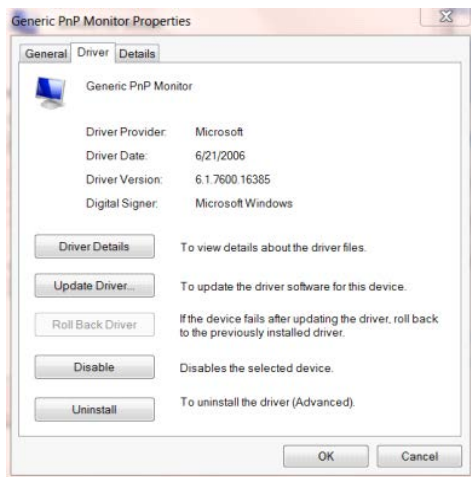
- Кликнете върху бутона “Разширени настройки”.



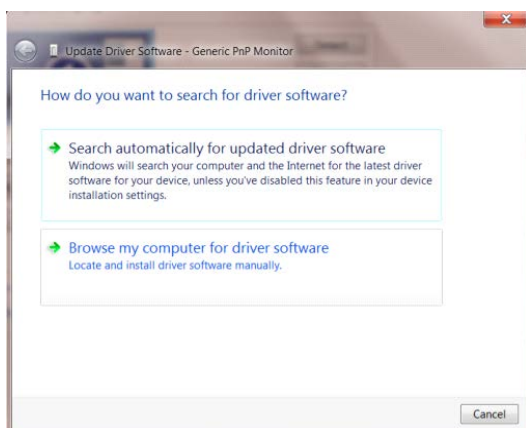
- Щракнете в поле **“Монитор”** и след това на **“Свойства”**.



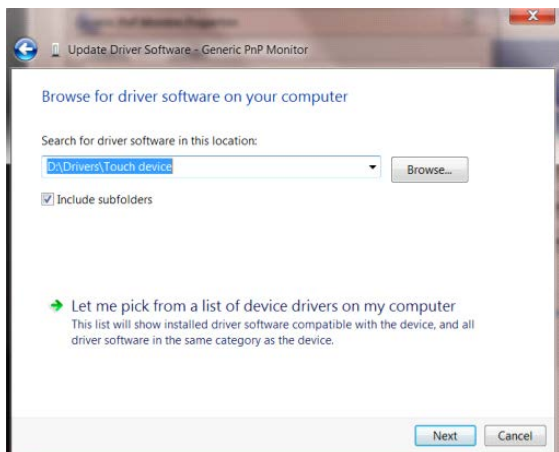
- Щракнете върху раздел **“Драйвер”**.



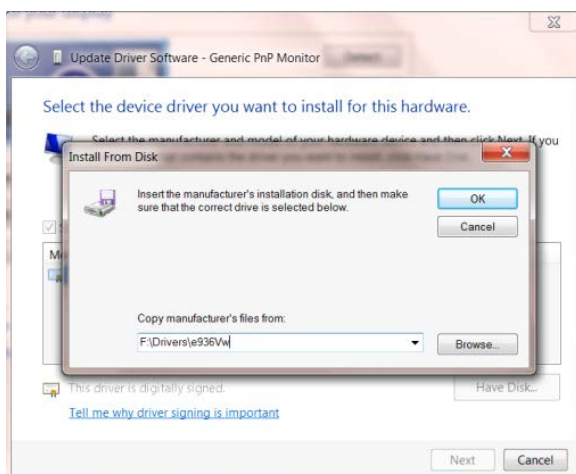
- Отворете прозореца **“Актуализиране на драйвера Generic PnP Monitor”** като щракнете върху **“Актуализиране на драйвера...”**, след което натиснете бутона **“Прегледай моя компютър за софтуер за драйвери”**.



- Изберете “Искам да избира от списък с драйвери на устройства в моя компютър”.



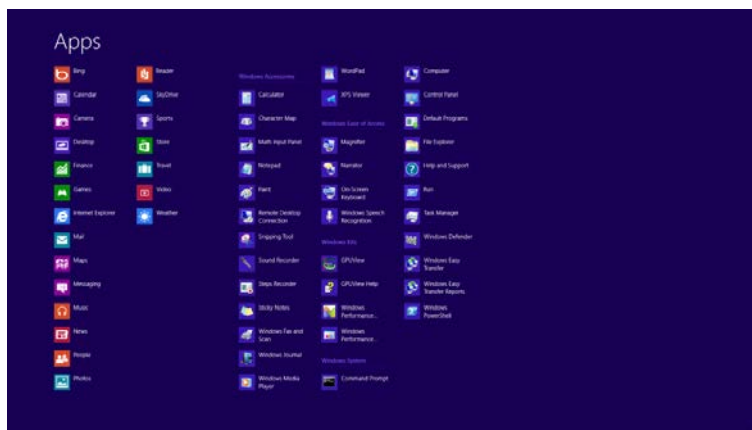
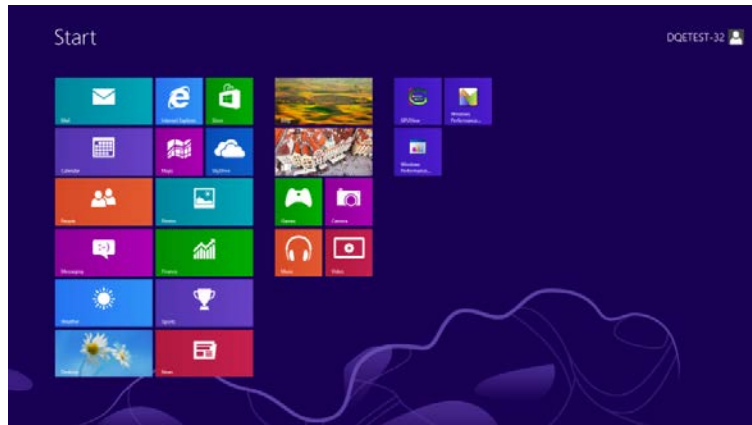
- Кликнете върху бутона “Има диск”. Щракнете на “Преглед” и отворете следния каталог: X:\Driver\module name (където X е буква, означаваща CD-ROM устройството).



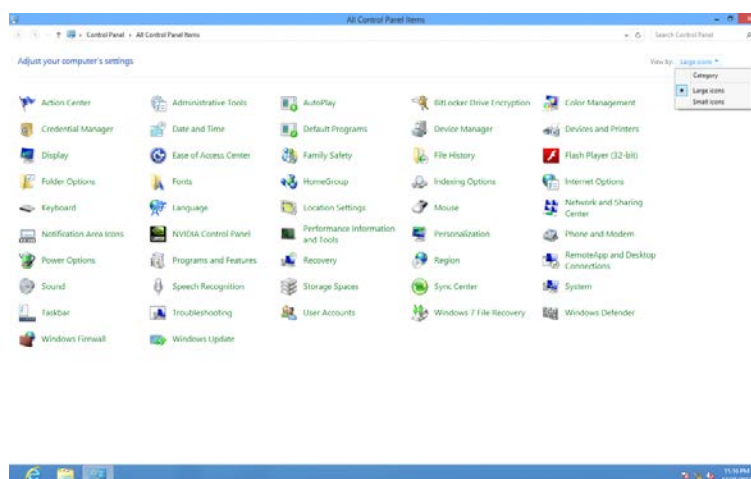
- Изберете файла “xxx.inf” и кликнете върху бутона “Отвори”. Щракнете върху “ОК”.
- Изберете модела на вашия монитор и щракнете “Следващ”. Файловете ще бъдат копирани от CD на твърдия диск.
- Затворете всички отворени прозорци и извадете компакт диска.
- Рестартирайте системата. Системата автоматично ще избере максималната честота на опресняване и съответстващите профили за цветово съвпадение.

Windows 8

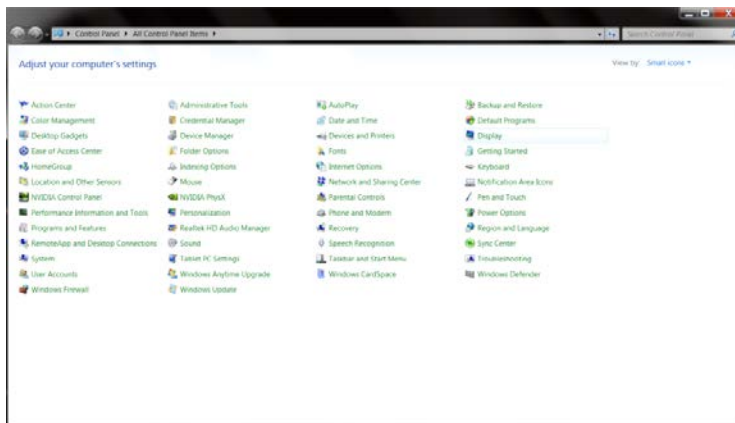
- Стартирайте Windows® 8
- Кликнете с десния бутон и кликнете **Всички приложения** в долния десен ъгъл на екрана.



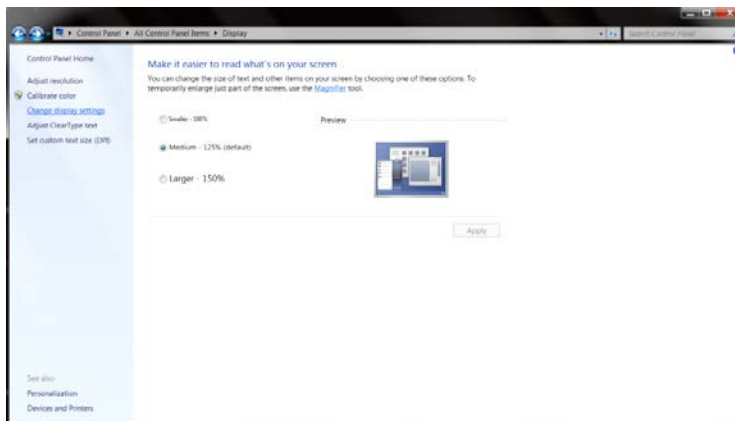
- Щракнете върху иконата “Контролен панел”
- Задайте “Преглед по” да бъде “Големи икони” или “Малки икони”.



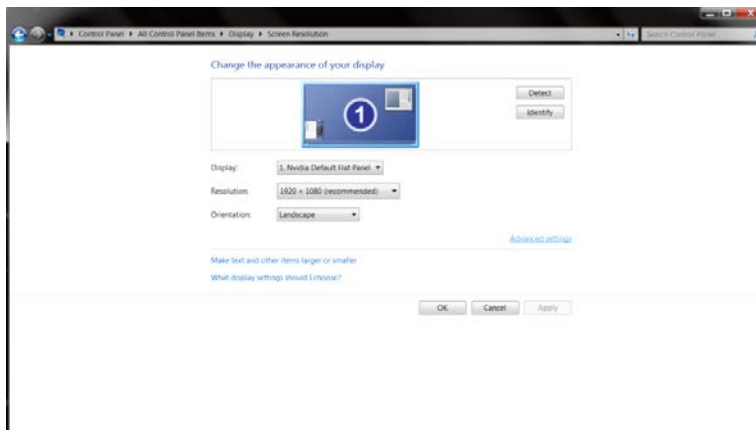
- Щракнете върху иконата “Дисплей”.



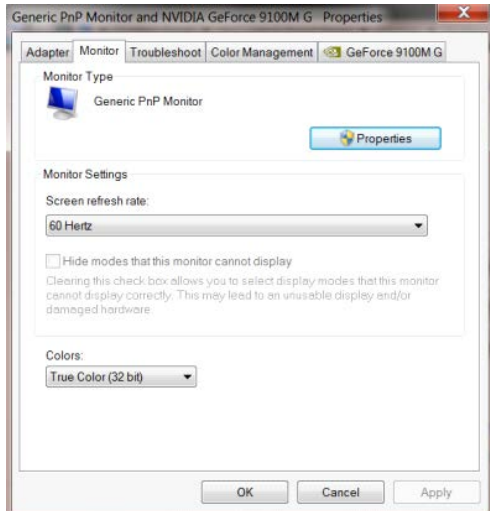
- Щракнете върху бутона “Промяна настройките на дисплея”.



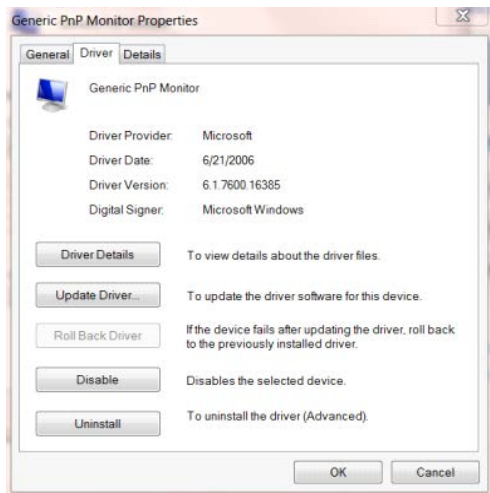
- Щракнете върху бутона “Разширени настройки”.



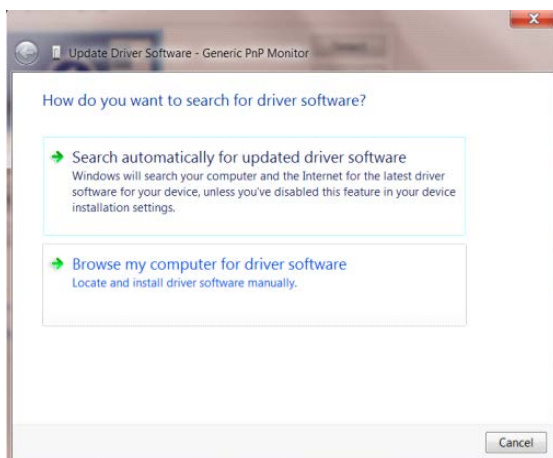
- Щракнете върху раздел **“Монитор”**, след което щракнете върху бутона **“Свойства”**.



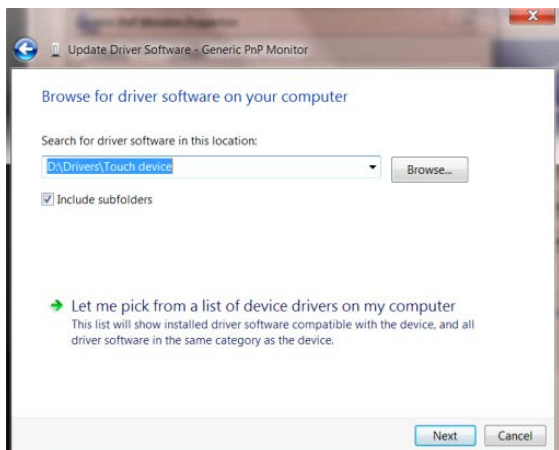
- Щракнете върху раздел **“Драйвер”**.



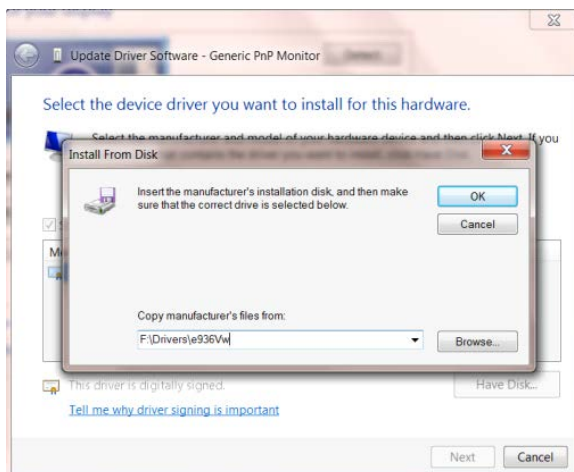
- Отворете прозореца **“Актуализиране на драйвера Generic PnP Monitor”** като щракнете върху **“Актуализиране на драйвер...”** и натиснете бутона **“Прегледай моя компютър за софтуер за драйвери”**.



- Изберете **“Let me pick from a list of device drivers on my computer”** (Искам да избира от списък с драйвери на устройства в моя компютър).



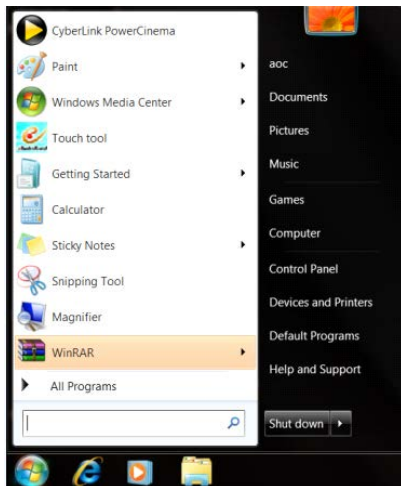
- Щракнете върху бутона **“От диск”**. Натиснете бутона **“Преглед”** и отидете до следната директория: X:\Driver\module name (където X е буква, означаваща CD-ROM устройството).



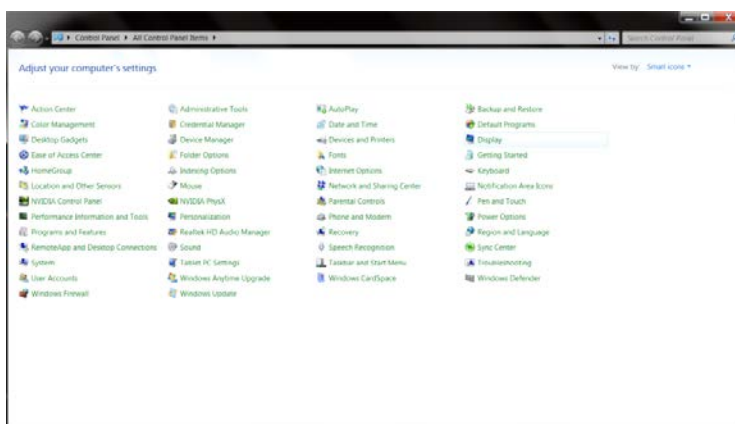
- Изберете файла **“xxx.inf”** и щракнете върху бутона **“Отвори”**. Щракнете върху бутона **“ОК”**.
- Изберете модела си и щракнете върху бутона **“Напред”**. Файловете ще бъдат копирани от CD на твърдия диск.
- Затворете всички отворени прозорци и извадете компакт диска.
- Рестартирайте системата. Системата автоматично ще избере максималната честота на опресняване и съответстващите профили за цветово съвпадение.

Windows 7

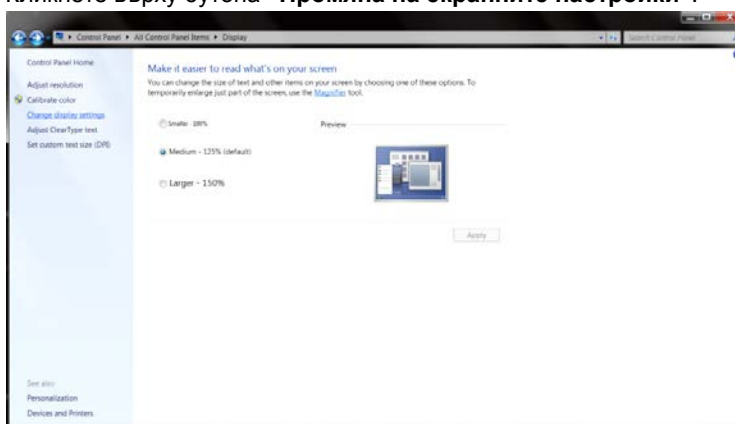
- Стартирайте Windows® 7
- Щракнете върху бутона “Старт”, след което щракнете върху “Контролен панел”.



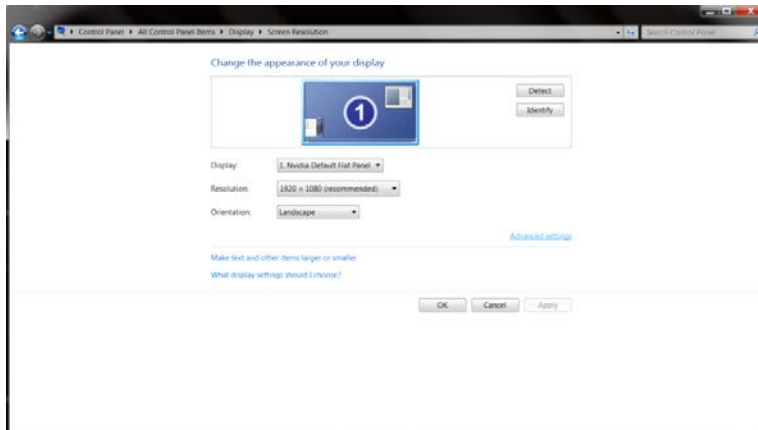
- Кликнете върху икона “Дисплей”.



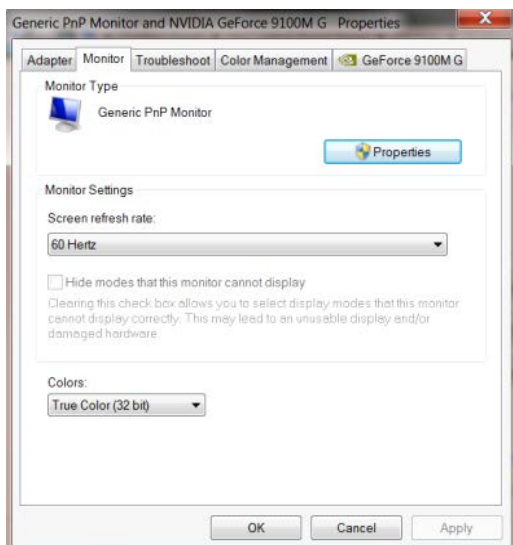
- Кликнете върху бутона “Промяна на екранните настройки”.



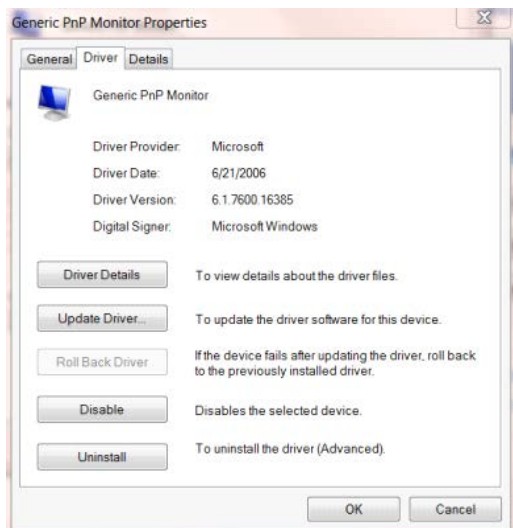
- Кликнете върху бутона “Разширени настройки”.



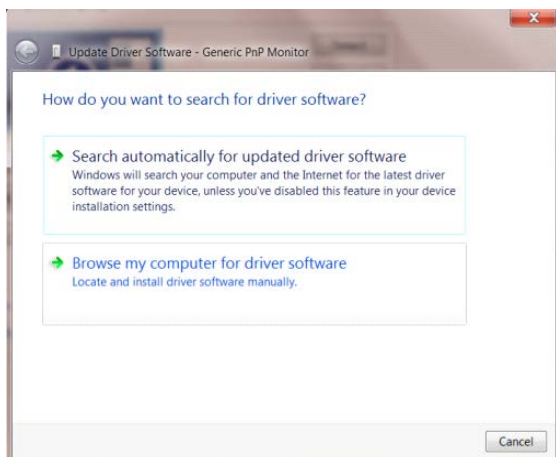
- Щракнете в поле “Монитор” и след това на “Свойства”.



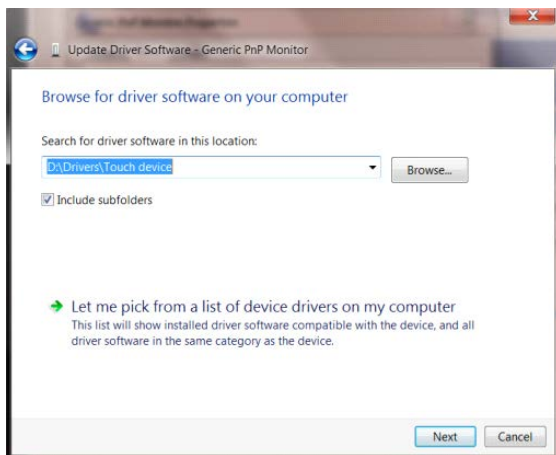
- Щракнете върху раздел “Драйвер”.



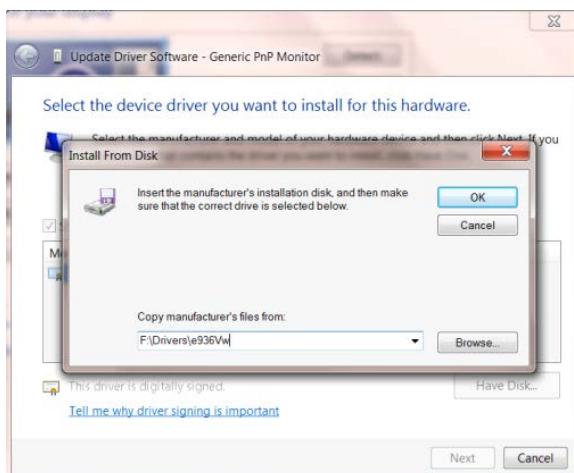
- Отворете прозореца “Актуализиране на драйвера **Generic PnP Monitor**” като щранете върху “Актуализиране на драйвер...”, след което натиснете бутона “Прегледай моя компютър за софтуер за драйвери”.



- Изберете “Искам да избира от списък с драйвери на устройства в моя компютър”.



- Кликнете върху бутона “Има диск”. Щракнете на “Преглед” и отворете следния каталог: X:\Driver\module name (където X е буква, означаваща CD-ROM устройството).



-
- Изберете файла “**xxx.inf**” и кликнете върху бутона “**Отвори**”. Щракнете върху “**ОК**”.
 - Изберете модела на вашия монитор и щракнете “**Следващ**”. Файловете ще бъдат копирани от CD на твърдия диск.
 - Затворете всички отворени прозорци и извадете компакт диска.
 - Рестартирайте системата. Системата автоматично ще избере максималната честота на опресняване и съответстващите профили за цветово съвпадение.

i-Menu



Добре дошли в програмите на “i-Menu” на AOC. i-Menu улеснява промяната на настройките на дисплея на монитора с помощта на екранни менюта вместо с бутон за екранно меню на монитора. За завършване на инсталирането следвайте указанията.



e-Saver

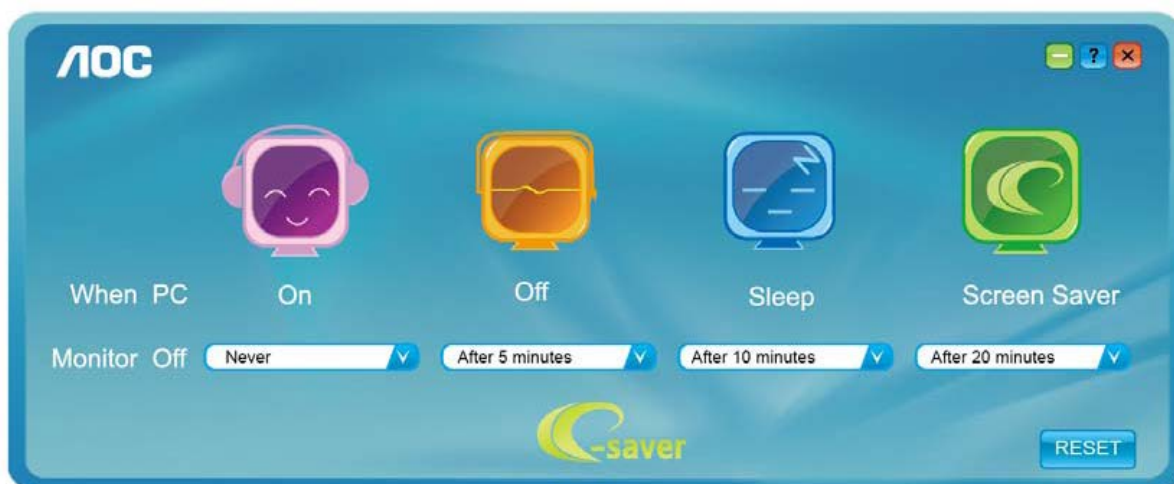


Поощряваме използването на програмите на AOC e-Saver за управление захранването на монитора! Програмата на AOC e-Saver осигурява функции Smart Shutdown (Интелигентно изключване) на мониторите, като своевременно изключва монитора независимо от състоянието на компютъра (On (Вкл), Off (Изкл), Sleep (Спане) или Screen Saver (Скринсейвър)); реалното време за изключване зависи от вашите предпочитания (виж примера по-долу).

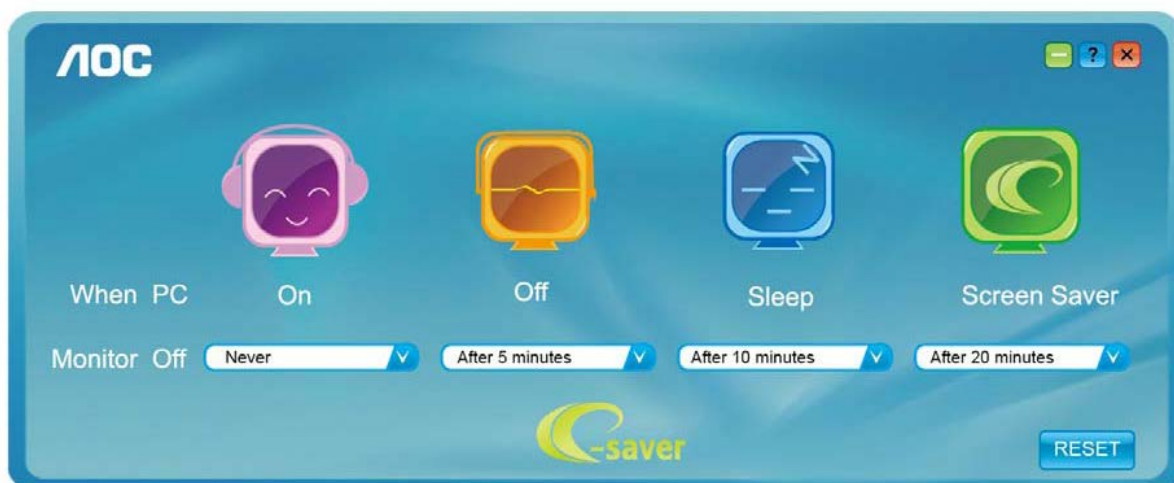
Щракнете на "driver/e-Saver/setup.exe" за стартиране инсталирането на софтуера e-Saver и следвайте указанията до завършване на инсталирането.

За всяко от четирите състояния на компютъра можете да изберете от падащото меню исканото време (в минути) за автоматично изключване на монитора. На примерите по-долу е показано:

- 1) Мониторът не се изключва, ако компютърът е включен.
- 2) Мониторът се изключва автоматично 5 минути след изключване на компютъра.
- 3) Мониторът се изключва автоматично 10 минути след преминаване на компютъра в режим сън/готовност.
- 4) Мониторът се изключва автоматично 20 минути след появяване на скрийнсейвъра.



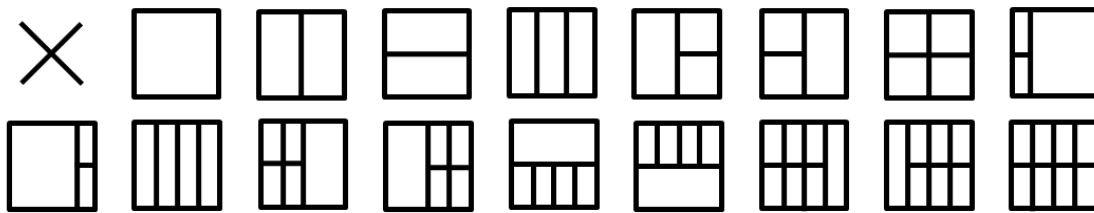
Можете да щракнете "RESET" (Възстановяване) за връщане на началните настройки на e-Saver както следва.



Screen+



Добре дошли в програмите "Screen+" на АОС. Софтуерът Screen+ е инструмент за разделяне на работния екран; той разделя екрана на различни панели и във всеки панел се извежда различен прозорец. Трябва само да завлечете прозореца до съответния панел, ако искате да го видите. Поддържат се множество дисплеи на монитора за улесняване на работата. За инсталиране следвайте указанията на софтуера.



Отстраняване на неизправности

| Проблеми и въпрос | Възможни решения |
|---|---|
| LED индикаторът за включване и изключване не е ON (ВКЛ.) | <p>Проверете дали ключът на захранването е Вкл и захранващият кабел е правилно свързан към заземен контакт и към монитора.</p> |
| Липсва изображение на екрана | <ul style="list-style-type: none"> ● Дали захранващият кабел е правилно свързан? Проверете свързването на кабела и захранването. ● Дали кабелът е правилно свързан? (връзка през D-sub кабел) Проверете кабелния конектор DB-15. (установена връзка чрез DVI кабел) Проверете връзката на DVI кабела. (установена връзка чрез HDMI кабел) Проверете връзката на HDMI кабела. (установена връзка чрез DP кабел) Проверете връзката на DP кабела. * DVI/HDMI/DP вход не е наличен на всички модели. ● Ако захранването е включено, рестартирайте компютъра, за да видите началния екран (екран за регистриране). Ако началният екран (за регистриране) се появи, стартирайте подходящ режим за компютъра (safe mode-безопасен режим за Windows 7/8/10), след това сменете честотата на видеокартата. (Вижте задаване на оптимална разрешителната способност) Ако началният екран (за регистриране) не се появи, свържете се със сервисната служба или дилъра. ● Извежда ли се "входният сигнал не се поддържа" на екрана? Това съобщение се извежда, ако сигналът от видеокартата превишава максималните стойности на разрешителната способност и честотата, с които може да работи мониторът. Задайте максималната разрешителна способност и честота, с които да работи мониторът. ● Уверете се, че са инсталирани драйвери на монитора на AOC. |
| Картината е размита и има проблеми с раздвояване на образа | <p>Настройте контраста и яркостта чрез командите. Натиснете за автоматично настройване. Уверете се, че не ползвате удължител или разпределителна кутия. Препоръчваме мониторът да е включен директно към изходния конектор на видеокартата.</p> |

| | |
|---|--|
| <p>Картината подскача, трепти или в нея се появяват вълни.</p> | <p>Отдалечете електрическите устройства, които могат да причинят смущения възможно най-далече от монитора.</p> <p>Използвайте максималната честота на обновяване, достъпна за монитора или за използваната разрешителна способност.</p> |
| <p>Мониторът блокира в активен режим Изкл</p> | <p>Копчето за Вкл/Изкл трябва да е на Вкл.</p> <p>Видеокартата на компютъра трябва да е плътно вкарана в гнездото.</p> <p>Уверете се, че видео кабелът на монитора е правилно свързан към компютъра.</p> <p>Проверете дали в конекторите на видео кабела на монитора няма огънати крачета.</p> <p>Проверете дали компютърът работи, като натиснете клавиш CAPS LOCK (ГЛАВНИ) на клавиатурата и наблюдавате индикатора CAPS LOCK. Индикаторът трябва да светва или изгасва при натискане на клавиш CAPS LOCK.</p> |
| <p>Липсва един от първичните цветове (ЧЕРВЕН, ЗЕЛЕН или СИН)</p> | <p>Проверете дали в конекторите на видео кабела на монитора няма повредени крачета.</p> <p>Уверете се, че видео кабелът на монитора е правилно свързан към компютъра.</p> |
| <p>Изображението на екрана не е центрирано или не е с правилната големина.</p> | <p>Нагласете вертикалната и хоризонтална позиция или натиснете бързия клавиш (AUTO).</p> |
| <p>Картината има дефекти в цвета (бялото не изглежда бяло)</p> | <p>Нагласете цветовете RGB (ЧЗС) или изберете желаната температура на цветовете.</p> |
| <p>Хоризонтални или вертикални деформации на екрана</p> | <p>В Windows 7/8/10 използвайте режим изключване за нагласяне на CLOCK (Честота) и PHASE (Фаза).</p> <p>Натиснете за авто-регулиране.</p> |

Спецификация

Общи спецификации

| | | | | |
|-------------------------------|--|--|------------------------------|--|
| Панел | Име на модела | 24P1U | | |
| | Работна система | TFT цветен LCD | | |
| | Размер на видимото изображение | 60,47 cm диагонал | | |
| | Стъпка между пикселите | 0,2745 (X.) mm x 0,2745 (B.) mm | | |
| | Видео | R, G, B (Ч, З, С) аналогов интерфейс, HDMI интерфейс, DP интерфейс | | |
| | Отделена синхронизация | H/V TTL | | |
| | Цвят на дисплея | 16,7M цвята | | |
| Others | Диапазон хоризонтално сканиране | 30~83KHz | | |
| | Размер хоризонтално сканиране (максимум) | 527,04 mm | | |
| | Диапазон вертикално сканиране | 50Hz ~ 76Hz | | |
| | Размер вертикално сканиране (максимум) | 296,46 mm | | |
| | Оптимална зададена разрешителна способност | 1920x1080 при 60Hz | | |
| | Plug & Play съвместимост | VESA DDC2B | | |
| | Входен конектор | D-Sub 15 pin/HDMI/DP | | |
| | Захранване | 100-240V~,50/60Hz | | |
| | Консумация на енергия | Типичен (Яркост = 90,задайте Контраст = 50) | 20W | |
| | | (Яркост = 100,задайте Контраст = 100) | ≤55W | |
| пестене на енергия | | ≤0,5W | | |
| Off timer (Таймер изключване) | 0-24 часа | | | |
| Размери и тегло | Тип на конектора | D-Sub,DP, HDMI, USB3.1 Gen 1x4,Изход за слушалки | | |
| | Тип на сигналния кабел | Може да се разкача | | |
| Среда | Температура: | Работна | 0° до 40°C | |
| | | Съхранение | -25° до 55°C | |
| | Влажност: | Работна | 10% до 85% (без кондензация) | |
| | | Съхранение | 5% до 93% (без кондензация) | |
| | Надморска височина: | Работна | 0~ 5000 m(0~16404 ft) | |
| | | Съхранение | 0~ 12192m(0~40000 ft) | |

| | | | | |
|-------------------------------|--|--|------------------------------|--|
| Панел | Име на модела | 24P1 | | |
| | Работна система | TFT цветен LCD | | |
| | Размер на видимото изображение | 60,47 cm диагонал | | |
| | Стъпка между пикселите | 0,2745 (X.) мм x 0,2745 (B.) мм | | |
| | Видео | R, G, B (Ч, З, С) аналогов интерфейс, HDMI интерфейс, DVI интерфейс, DP интерфейс | | |
| | Отделена синхронизация | H/V TTL | | |
| | Цвят на дисплея | 16,7M цвята | | |
| Others | Диапазон хоризонтално сканиране | 30~83KHz | | |
| | Размер хоризонтално сканиране (максимум) | 527,04 мм | | |
| | Диапазон вертикално сканиране | 50Hz ~ 76Hz | | |
| | Размер вертикално сканиране (максимум) | 296,46 мм | | |
| | Оптимална зададена разрешителна способност | 1920x1080 при 60Hz | | |
| | Plug & Play съвместимост | VESA DDC2B | | |
| | Входен конектор | D-Sub 15 pin/HDMI / DVI / DP/ USB/ Audio Input | | |
| | Захранване | 100-240V~,50/60Hz | | |
| | Консумация на енергия | Типичен (Яркост = 90,задайте Контраст = 50) | 22W | |
| | | (Яркост = 100,задайте Контраст = 100) | ≤55W | |
| пестене на енергия | | ≤0,5W | | |
| Off timer (Таймер изключване) | 0-24 часа | | | |
| Тонколони | 2W x 2 | | | |
| Размери и тегло | Тип на конектора | D-Sub,DVI, DP, HDMI, Аудио вход, Изход за слушалки, USB3.1 Gen1x4включва 1 устройство за бързо зареждане | | |
| | Тип на сигналния кабел | Може да се разкача | | |
| Среда | Температура: | Работна | 0° до 40°C | |
| | | Съхранение | -25° до 55°C | |
| | Влажност: | Работна | 10% до 85% (без кондензация) | |
| | | Съхранение | 5% до 93% (без кондензация) | |
| | Надморска височина: | Работна | 0~ 5000 м(0~16404 ft) | |
| | | Съхранение | 0~ 12192м(0~40000 ft) | |

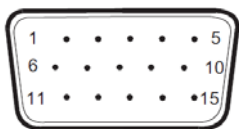
| | | | | |
|-------------------------------|--|--|------------------------------|--|
| Панел | Име на модела | X24P1 | | |
| | Работна система | TFT цветен LCD | | |
| | Размер на видимото изображение | 61,13 cm диагонал | | |
| | Стъпка между пикселите | 0,270 (X.) мм x 0,270 (B.) мм | | |
| | Видео | R, G, B (Ч, З, С) аналогов интерфейс, HDMI интерфейс, DVI интерфейс, DP интерфейс | | |
| | Отделена синхронизация | H/V TTL | | |
| | Цвят на дисплея | 16,7M цвята | | |
| Others | Диапазон хоризонтално сканиране | 30~83KHz | | |
| | Размер хоризонтално сканиране (максимум) | 518,4 мм | | |
| | Диапазон вертикално сканиране | 50Hz ~ 76Hz | | |
| | Размер вертикално сканиране (максимум) | 324,0 мм | | |
| | Оптимална зададена разрешителна способност | 1920x1200 при 60Hz | | |
| | Plug & Play съвместимост | VESA DDC2B | | |
| | Входен конектор | D-Sub 15 pin/HDMI / DVI / DP/ USB/ Audio Input | | |
| | Захранване | 100-240V~,50/60Hz | | |
| | Консумация на енергия | Типичен (Яркост = 90,задайте Контраст = 50) | 22W | |
| | | (Яркост = 100,задайте Контраст = 100) | ≤58W | |
| пестене на енергия | | ≤0,5W | | |
| Off timer (Таймер изключване) | 0-24 часа | | | |
| Тонколони | 2W x 2 | | | |
| Размери и тегло | Тип на конектора | D-Sub,DVI, DP, HDMI, Аудио вход, Изход за слушалки, USB3.1 Gen1x4включва 1 устройство за бързо зареждане | | |
| | Тип на сигналния кабел | Може да се разкача | | |
| Среда | Температура: | Работна | 0° до 40°C | |
| | | Съхранение | -25° до 55°C | |
| | Влажност: | Работна | 10% до 85% (без кондензация) | |
| | | Съхранение | 5% до 93% (без кондензация) | |
| | Надморска височина: | Работна | 0~ 5000 м(0~16404 ft) | |
| | | Съхранение | 0~ 12192м(0~40000 ft) | |

| | | | | |
|-------------------------------|--|--|------------------------------|--|
| Панел | Име на модела | 24E1Q | | |
| | Работна система | TFT цветен LCD | | |
| | Размер на видимото изображение | 60,47 cm диагонал | | |
| | Стъпка между пикселите | 0,2745 (X.) мм x 0,2745 (B.) мм | | |
| | Видео | R, G, B (Ч, З, С) аналогов интерфейс, HDMI интерфейс, DP интерфейс | | |
| | Отделена синхронизация | H/V TTL | | |
| | Цвят на дисплея | 16,7M цвята | | |
| Others | Диапазон хоризонтално сканиране | 30~83KHz | | |
| | Размер хоризонтално сканиране (максимум) | 527,04 мм | | |
| | Диапазон вертикално сканиране | 50Hz ~ 76Hz | | |
| | Размер вертикално сканиране (максимум) | 296,46 мм | | |
| | Оптимална зададена разрешителна способност | 1920x1080 при 60Hz | | |
| | Plug & Play съвместимост | VESA DDC2B | | |
| | Входен конектор | D-Sub 15 pin/HDMI / DP | | |
| | Захранване | 100-240V~,50/60Hz | | |
| | Консумация на енергия | Типичен (Яркост = 90,задайте Контраст = 50) | 20W | |
| | | (Яркост = 100,задайте Контраст = 100) | ≤30W | |
| пестене на енергия | | ≤0,5W | | |
| Off timer (Таймер изключване) | 0-24 часа | | | |
| Тонколони | 2W x 2 | | | |
| Размери и тегло | Тип на конектора | D-Sub, DP, HDMI, Аудио вход, Изход за слушалки | | |
| | Тип на сигналния кабел | Може да се разкача | | |
| Среда | Температура: | Работна | 0° до 40°C | |
| | | Съхранение | -25° до 55°C | |
| | Влажност: | Работна | 10% до 85% (без кондензация) | |
| | | Съхранение | 5% до 93% (без кондензация) | |
| | Надморска височина: | Работна | 0~ 5000 м(0~16404 ft) | |
| | | Съхранение | 0~ 12192м(0~40000 ft) | |

Предварително настроени екранни режими

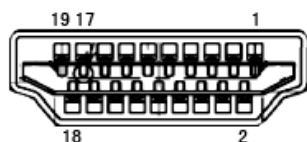
| Стандарт | Разделителна способност | Хоризонтална честота (kHz) | V. Frequency (В. честота) (Hz) |
|------------------------|-------------------------|----------------------------|--------------------------------|
| VGA | 640x480@60Hz | 31,469 | 59,940 |
| | 640x480@72Hz | 37,861 | 72,809 |
| | 640x480@75Hz | 37,500 | 75,000 |
| MAC MODES VGA | 640x480@67Hz | 35,000 | 66,667 |
| IBM MODE | 720x400@70Hz | 31,469 | 70,087 |
| SVGA | 800x600@56Hz | 35,156 | 56,250 |
| | 800x600@60Hz | 37,879 | 60,317 |
| | 800x600@72Hz | 48,077 | 72,188 |
| | 800x600@75Hz | 46,875 | 75,000 |
| MAC MIDE SVGA | 835 x 624@75Hz | 49,725 | 74,500 |
| XGA | 1024x768@60Hz | 48,363 | 60,004 |
| | 1024x768@70Hz | 56,476 | 70,069 |
| | 1024x768@75Hz | 60,023 | 75,029 |
| SXGA | 1280x1024@60Hz | 63,981 | 60,020 |
| | 1280x1024@75Hz | 79,976 | 75,025 |
| WSXG | 1280x720@60HZ | 45,000 | 60,000 |
| | 1280x960@60HZ | 60,000 | 60,000 |
| WXGA+ | 1440x900@60Hz | 55,935 | 59,876 |
| WSXGA+ | 1680x1050@60Hz | 65,290 | 59,954 |
| FHD (24E1Q/24P1U/24P1) | 1920x1080@60Hz | 67,500 | 60,000 |
| WUXGA (X24P1) | 1920x1200@60Hz | 74,026 | 59,950 |

Разпределение на крачетата



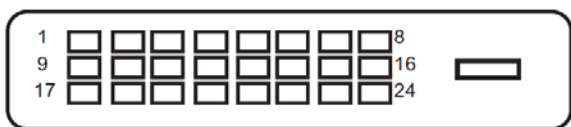
15 - полюсен сигналел кабел за цветен монитор

| Извод номер | Име на сигнала | Извод номер | Име на сигнала |
|-------------|-------------------|-------------|---------------------|
| 1 | Видео - червено | 9 | +5V |
| 2 | Видео - зелено | 10 | Маса |
| 3 | Видео - синьо | 11 | N.C. |
| 4 | N.C. | 12 | DDC-серийни данни |
| 5 | Кабел за детекция | 13 | X. синхронизация |
| 6 | GND-R | 14 | B. синхронизация |
| 7 | GND-G | 15 | DDC-серийна честота |
| 8 | GND-B | | |



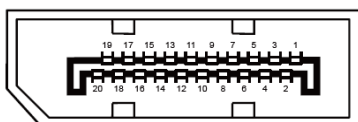
19 - полюсен сигналел кабел за цветен монитор

| Извод номер | Име на сигнала | Извод номер | Име на сигнала |
|-------------|--------------------|-------------|-------------------------------|
| 1 | TMDS данни 2+ | 11 | TMDS Clock Shield |
| 2 | TMDS данни 2 екран | 12 | TMDS честота |
| 3 | TMDS данни 2 | 13 | CEC |
| 4 | TMDS данни 1+ | 14 | Запазено (N.C. на устройство) |
| 5 | TMDS данни 1 екран | 15 | SCL |
| 6 | TMDS данни 1 | 16 | SDA |
| 7 | TMDS данни 0+ | 17 | DDC/CEC маса |
| 8 | TMDS данни 0 екран | 18 | +5V захранване |
| 9 | TMDS данни 0 | 19 | Детекция горещ контакт |
| 10 | TMDS честота + | | |



24-изводен сигналел кабел за цветен монитор

| Номер на извода | Име на сигнала | Номер на извода | Име на сигнала |
|-----------------|----------------------|-----------------|----------------------|
| 1 | TMDS дата 2– | 13 | TMDS дата 3+ |
| 2 | TMDS дата 2+ | 14 | +5V мощност |
| 3 | TMDS дата 2/4 защита | 15 | Заземяване (за +5V) |
| 4 | TMDS дата 4– | 16 | Засичане на кабела |
| 5 | TMDS дата 4+ | 17 | TMDS дата 0– |
| 6 | DDC часовник | 18 | TMDS дата 0+ |
| 7 | DDC дата | 19 | TMDS дата 0/5 защита |
| 8 | N,C, | 20 | TMDS дата 5– |
| 9 | TMDS дата 1– | 21 | TMDS дата 5+ |
| 10 | TMDS дата 1+ | 22 | TMDS часовник защита |
| 11 | TMDS дата 1/3 защита | 23 | TMDS часовник + |
| 12 | TMDS дата 3– | 24 | TMDS часовник – |



20-изводен сигналел кабел за цветен монитор

| Номер на извода | Име на сигнала | Номер на извода | Име на сигнала |
|-----------------|----------------|-----------------|--------------------|
| 1 | ML_Lane 3 (n) | 11 | GND |
| 2 | GND | 12 | ML_Lane 0 (p) |
| 3 | ML_Lane 3 (p) | 13 | CONFIG1 |
| 4 | ML_Lane 2 (n) | 14 | CONFIG2 |
| 5 | GND | 15 | AUX_CH(p) |
| 6 | ML_Lane 2 (p) | 16 | GND |
| 7 | ML_Lane 1 (n) | 17 | AUX_CH(n) |
| 8 | GND | 18 | Засичане на кабела |
| 9 | ML_Lane 1 (p) | 19 | Return DP_PWR |
| 10 | ML_Lane 0 (n) | 20 | DP_PWR |

Plug and Play устройство

Функция Plug & Play DDC2B

Мониторът е оборудван с възможности за VESA DDC2B съгласно VESA DDC STANDARD. Те позволяват на монитора да информира главната система за своите особености и в зависимост от нивото на използваната DDC да предава допълнителна информация относно показателите на дисплея.

DDC2B е двупосочен канал за данни, базиран на I2C протокол. Главната система може да изисква EDID информация през канала DDC2B.

Регулаторни

Съобщение на ФКК (FCC)

Декларация за Клас В на ФКК за радиосмущения: (ЗА МОДЕЛИ, СЕРТИФИЦИРАНИ ОТ ФКК)

ЗАБЕЛЕЖКА: Това устройство е тествано и отговаря на ограниченията за цифрово устройство "Class B", съгласно част 15 от правилника на ФКК. Тези ограничения са предназначени за разумна защита срещу вредни смущения в градска среда. Това оборудване произвежда, използва и може да излъчва радиочестотна енергия. Ако не е инсталирано и използвано в съответствие с инструкциите на производителя, то може да причини вредни смущения на радио комуникациите. Няма гаранция, че в определени инсталации няма да се появят смущения. Ако устройството причинява вредни смущения в радио- и телевизионното приемане, които могат да се определят чрез включване и изключване на устройството, потребителят може да се опита да коригира смущенията по някои от следните начини:

Пренасочете или преместете антената.

Увеличете разстоянието между устройството и приемника.

Свържете устройството към контакт в електрическа верига, различна от веригата на приемника.

Потърсете помощ от продавача или опитен радио-телевизионен техник.

ЗАБЕЛЕЖКА:

Промени или модификации, които не са изрично одобрени от отговорния за съвместимостта орган, могат да анулират правата на потребителя при ползване на устройството.

Трябва да се използват екранирани интерфейсни кабели, евентуално захранващи кабели, за удовлетворяване на ограниченията за емисиите.

Производителят не носи отговорност за радио и ТВ смущения, причинени от неодобрени модификации на устройството. Потребителят носи отговорност за отстраняване на тези смущения. Потребителят носи отговорност за отстраняване на тези смущения.

Това устройство отговаря на част 15 от правилника на ФКК. Работата му е предмет на следните две условия:

Устройството да не причинява вредна интерференция. Устройството трябва да приема всякаква интерференция включително и такава, която може да причини нежелано действие.

Декларация за отпадъци

Изхвърляне на отпадъци от оборудване от потребители в частни домакинства в Европейския съюз.



Този символ върху продукта или опаковката показва, че той не трябва да се изхвърля с битовите отпадъци. Ваша отговорност е да изхвърлите бракуваните уреди, като ги предадете в подходящ пункт за събиране и рециклиране на електрическо и електронно оборудване. Разделното събиране и рециклиране на Вашето старо оборудване при изхвърляне ще спомогне за запазване на природните ресурси и ще гарантира, че продуктът се рециклира по начин, който предпазва здравето на хората и защитава околната среда. За повече информация къде можете да предадете старите уреди за рециклиране се свържете със съответния офис във Вашия град, с местната служба за събиране на битови отпадъци или с магазина, от който сте закупили продукта.

Декларация за отпадъци за Индия



Този символ върху продукта или опаковката показва, че той не трябва да се изхвърля с битовите отпадъци. Ваша отговорност е да изхвърлите бракуваните уреди, като ги предадете в подходящ пункт за събиране и рециклиране на електрическо и електронно оборудване. Разделното събиране и рециклиране на Вашето старо оборудване при изхвърляне ще спомогне за запазване на природните ресурси и ще гарантира, че продуктът се рециклира по начин, който предпазва здравето на хората и защитава околната среда.

За повече сведения къде можете да изхвърлите старите уреди за рециклиране в Индия посетете следния линк:

www.aocindia.com/ewaste.php.

Energy Star EPA



ENERGY STAR® е регистрирана марка в САЩ. Като партньори на ENERGY STAR® Partner AOC International (Europe) BV и Envision Peripherals, Inc. са определили, че този продукт удовлетворява указанията на ENERGY STAR® за енергоефективност. (ЗА МОДЕЛИ, СЕРТИФИЦИРАНИ ОТ EPA)

ЕРЕАТ декларация



ЕРЕАТ е система, която помага на клиентите в публичния и частния сектор да оценят, сравнят и изберат настолни компютри, ноутбуци и монитори въз основа на атрибутите на тяхната среда. ЕРЕАТ също така предоставя ясни и последователни критерии за производителност за дизайна на продуктите и предоставя възможност на производителите да си осигурят признанието на пазара за положените усилия за намаляване на влиянието, което продуктите им оказват върху околната среда.

АОС вярва в опазването на околната среда. Основната цел на АОС е да пести природните ресурси и да намали отпадъчните продукти, затова АОС обявява началото на програма за рециклиране на опаковката на АОС мониторите. Тази програма е създадена, за да Ви помогне да изхвърлите кашона на монитора и изолационните материали по подходящ начин. Ако няма местен пункт за рециклиране на отпадъци, АОС ще рециклира опаковъчните материали, включително пяна и картон. Решението АОС Display ще рециклира само опаковката на АОС монитора. Вижте следния уеб сайт:

Само за Северна и Южна Америка без Бразилия:

<http://us.aoc.com/aoc-corporation/?page=environmental-impact>

За Германия:

<http://aoc-europe.com/de/content/environment>

За Бразилия:

<http://www.aoc.com.br/pg/embalagem-verde>

Сервизно обслужване:

Гаранционна декларация за Европа

Три годишна ограничена гаранция*

За АОС цветни монитори продавани в Европа, АОС International (Europe) B.V. гарантира, че продукта няма дефекти в материала и такива в следствие на некачествена работа за период от три (3) години след оригиналната дата на закупуване от потребителя. По време на този период, АОС International (Europe) B.V. ще, по своя възможност, или да поправи дефектните продукти с нови или възстановени части, или да го подмени с нов или възстановен продукт, без заплащане, освен в случаите изброени по-долу. При липса на доказателство за покупка, гаранцията ще започне 3 месеца след датата на производство, обозначена на продукта.

Ако продукта е дефектен, трябва да се свържете с местния доставчик или погледнете раздела за услуги и поддръжка на www.aoc-europe.com за инструкции относно гаранцията. Пътните разходи по гаранцията са предварително платени от АОС за доставката и връщането. Уверете се, че към продукта сте включили доказателство за покупката, на което има дата и го изпратете до сертифициран или упълномощен сервизен център на АОС при следните условия:

- Уверете се, че LCD монитора е опакован в подходяща картонена кутия (АОС предпочита оригиналните кутии, за да може монитора да е достатъчно защитен по време на транспорта).
- Поставете RMA номера на етикета с адреса
- Поставете RMA номера на картоната за доставка

АОС International (Europe) B.V. ще заплати таксите за връщане до страните, посочени в гаранционното свидетелство. АОС International (Europe) B.V. ще плати разходите по обратната доставка в рамките на държавите определени с гаранцията. АОС International (Europe) GmbH не носи отговорност за разходи свързани с пренасянето на продукта през международни граници. Това включва и границите в рамките на Европейския съюз. Ако LCD монитора не е достъпен за получаване при куриера, ще бъдете таксувани с такса за получаване.

Тази ограничена гаранция не покрива загуби или повреди, които са възникнали в следствие на :

- Повреди по време на транспорт в резултат от неподходящо опаковане
- Неправилна инсталация или поддръжка, различна от тази, посочена в ръководството на потребителя на АОС
- Неправилна употреба
- Небрежност
- Всякакви случаи различни от нормалните потребителски или индустриални приложения
- Корекция от неоторизиран източник
- Поправка, модификация или инсталиране на възможности или части от всеки различен от оторизиран сервизен център на АОС.
- Неподходящи околни условия като висока влажност и прах

-
- Повреда нанесена с насилие
 - Силно или неподходящо отопление или климатизация или прекъсвания на тока, токови удари или други неизправности.

Тази ограничена гаранция не покрива фърмуер или хардуер на продукта, която вие или други лица сте модифицирали или изменили, вие носите пълна отговорност и задължения за подобни модификации и изменения.

Всички AOC LCD монитори са произведени според стандартите на ISO 9241-307 клас 1 за пиксели. Ако Вашата гаранция е изтекла, продължавате да имате достъп до всички налични сервизни опции, но Вие ще поемете цената на услугата, включително части, работа, транспортни разходи (ако има такива) и съответните такси. Сертифициран или оторизиран сервизен център на AOC ще Ви даде оценка на сервизните разходи преди да получи Вашето одобрение за извършване на ремонт.

ОТГОВОРНОСТИТЕ НА EPI, КАКТО И ВАШИТЕ ПРАВА СА ПОСОЧЕНИ В НАСТОЯЩИЯ ДОКУМЕНТ И ТРЯБВА ДА СЕ РАЗБИРАТ ТАКА, КАКТО СА ФОРМУЛИРАНИ. ЗАДЪЛЖЕНИЯТА НА EPI, НЕЗАВИСИМО ДАЛИ ПРОИЗЛИЗАТ ОТ ДОГОВОР, ГАРАНЦИЯ, ЗАКОНОВА ОТГОВОРНОСТ ЗА ЩЕТИ И ПОВРЕДИ, НЕ ТРЯБВА ДА НАДВИШАВАТ ЦЕНАТА НА ИНДИВИДУАЛНОТО УСТРОЙСТВО, ЧИЙТО ДЕФЕКТ ИЛИ ЩЕТА Е ОСНОВАНИЕ ЗА РЕКЛАМАЦИЯТА. ПРИ НИКАКВИ ОБСТОЯТЕЛСТВА ENVISION PERIPHERALS, INC. НЕ МОЖЕ ДА БЪДЕ ОТГОВОРНА ЗА ФИНАНСОВИ ЗАГУБИ И ПЕЧАЛБИ, НЕВЪЗМОЖНОСТ ЗА ПОЛЗВАНЕ НА ОБОРУДВАНЕ ПОРАДИ ЩЕТИ, НАНЕСЕНИ ОТ НЕБРЕЖНОСТ ОТ ДРУГИ ЛИЦА, ИЛИ ДРУГИ ИНДИРЕКТНИ, ИНЦИДЕНТНИ ИЛИ ПОСЛЕДВАЛИ ЩЕТИ. ВЪПРЕКИ, ЧЕ НАСТОЯЩАТА ОГРАНИЧЕНА ГАРАНЦИЯ ВИ ДАВА ОПРЕДЕЛЕНИ ЗАКОНОВИ ПРАВА, ВИЕ МОЖЕ ДА РАЗПОЛАГАТЕ С ДРУГИ ПРАВА, КОИТО СА РАЗЛИЧНИ В РАЗЛИЧНИТЕ ДЪРЖАВИ. ТАЗИ ОГРАНИЧЕНА ГАРАНЦИЯ Е ВАЛИДНА САМО ЗА ПРОДУКТИ, ЗАКУПЕНИ В СТРАНИТЕ-ЧЛЕНКИ НА ЕВРОПЕЙСКИЯ СЪЮЗ.

Данните в този документ могат да бъдат променяни без предупреждение. За повече информация посетете: <http://www.aoc-europe.com>

Гаранция за Близкия Изток и Африка (МЕА)

и

Общност на независимите държави (ОНД)

LIMITED ONE to THREE YEARS WARRANTY*

За AOC LCD монитори, продавани в Близкия изток и Африка (МЕА) и в Общност на независимите държави (ОНД) AOC International (Europe) B.V. гарантира, че този продукт е без дефекти на материалите и изработката за период от една (1) година до три (3) години от производство в зависимост от държавата. През този период AOC International (Europe) B.V. предлага гаранция "Carry-In" (връщане в сервиз) при оторизиран сервизен център на AOC или търговец по свой избор, или ще поправи дефектния продукт с нови или възстановени части, или ще го подмени с нов или възстановен продукт безплатно, с изключение на посочените по-долу случаи*. Според стандартната политика, гаранцията се изчислява от датата на производство според серийния номер на продукта, но общата гаранция ще бъде петнадесет (15) месеца до тридесет и девет (39) месеца от датата на производство в зависимост от държавата на закупуване. Гаранцията ще бъде обсъдена за особени случаи, които са без гаранция според серийния номер на продукта, а за такива случаи трябва задължително да се предостави оригинална фактура/доказателство за покупка.

Ако продуктът изглежда дефектен, свържете се с оторизирания представител на AOC или със службата за сервиз и поддръжка на уеб сайта на AOC за указания по гаранцията във Вашата държава.

- Египет: http://aocmonitorap.com/egypt_eng
- CIS Централна Азия: <http://aocmonitorap.com/ciscentral>
- Близкия Изток: <http://aocmonitorap.com/middleeast>
- Южна Африка: <http://aocmonitorap.com/southafrica>
- Саудитска Арабия: <http://aocmonitorap.com/saudiarabia>

Уверете се, че към продукта сте включили доказателство за покупката, на което има дата и го изпратете до упълномощен сервизен център на AOC при следните условия:

- Уверете се, че LCD мониторът е опакован в подходящ кашон (AOC предпочита оригиналния кашон, който защитава добре монитора при транспортиране).
- Отбележете RMA номера на адресния етикет
- Отбележете RMA номера на товарителницата

Тази ограничена гаранция не покрива загуби или повреди, които са възникнали в следствие на :

- Повреди по време на транспорт в резултат от неподходящо опаковане
- Неправилна инсталация или поддръжка, различна от тази, посочена в ръководството на потребителя на AOC
- Неправилна употреба
- Небрежност
- Всякакви случаи различни от нормалните потребителски или индустриални приложения

-
- Корекция от неоторизиран източник
 - Поправка, модификация или инсталиране на възможности или части от всеки различен от оторизиран сервизен център на АОС.
 - Неподходящи околни условия като висока влажност и прах
 - Повреда нанесена с насилие
 - Силно или неподходящо отопление или климатизация или прекъсвания на тока, токови удари или други неизправности.

Тази ограничена гаранция не покрива фърмуер или хардуер на продукта, която вие или други лица сте модифицирали или изменили, вие носите пълна отговорност и задължения за подобни модификации и изменения.

Всички АОС LCD монитори са произведени в съответствие със стандартите на ISO 9241-307 Class 1 за пиксели.

Ако Вашата гаранция е изтекла, продължавате да имате достъп до всички налични сервизни опции, но Вие ще поемете цената на услугата, включително части, работа, транспортни разходи (ако има такива) и съответните такси. Сертифициран или оторизиран сервизен център на АОС или търговец ще Ви даде оценка на сервизните разходи преди да получи Вашето одобрение за извършване на ремонт.

ВСЯКАВИ ИЗРИЧНИ ИЛИ ПОДРАЗБИРАЩИ СЕ ГАРАНЦИИ ЗА ПРОДУКТА (ВКЛЮЧИТЕЛНО ГАРАНЦИИ ЗА ПРОДАВАЕМОСТ И ПРИЛОЖИМОСТ ЗА КОНКРЕТНИ ЦЕЛИ) СЕ ОГРАНИЧАВАТ ЗА СРОК ОТ ЕДНА (1) до ТРИ (3) ГОДИНИ ЗА ЧАСТИ И ТРУД ОТ ПЪРВОНАЧАЛНАТА ДАТА НА ПОКУПКА ОТ ПОТРЕБИТЕЛЯ. НИКАКВИ ГАРАНЦИИ (ИЗРИЧНИ ИЛИ ПОДРАЗБИРАЩИ СЕ) НЕ ВАЖАТ СЛЕД ТОЗИ ПЕРИОД. ЗАДЪЛЖЕНИЯТА НА АОС INTERNATIONAL (EUROPE) B.V. И ВАШИТЕ ПРАВА ПО-ДОЛУ СА ЕДИНСТВЕНО И ИЗКЛЮЧИТЕЛНО КАКТО СА ПОСОЧЕНИ. ОТГОВОРНОСТТА НА АОС INTERNATIONAL (EUROPE) B.V., ПРОИЗТИЧАЩА ОТ ДОГОВОР, НАРУШЕНИЕ, ГАРАНЦИЯ, СТРИКТНА ОТГОВОРНОСТ ИЛИ ДРУГА ХИПОТЕЗА, НЕ МОЖЕ ДА ПРЕВИШАВА ЦЕНАТА НА ОТДЕЛНАТА ЕДИНИЦА, ЧИЙТО ДЕФЕКТ ИЛИ ПОВРЕДА Е ОСНОВА НА РЕКЛАМАЦИЯТА. АОС INTERNATIONAL (EUROPE) B.V. В НИКАКЪВ СЛУЧАЙ НЕ НОСИ ОТГОВОРНОСТ ЗА ПРОПУСНАТИ ПЕЧАЛБИ, ЗАГУБИ ОТ ПОЛЗВАНЕ ИЛИ ВЪЗМОЖНОСТИ ИЛИ ОБОРУДВАНЕ ИЛИ ДРУГИ НЕПРЕКИ, СЪПРОВОЖДАЩИ ИЛИ ПОСЛЕДВАЩИ ЩЕТИ. НЯКОИ СТРАНИ НЕ ПОЗВОЛЯВАТ ИЗКЛЮЧВАНЕТО НА СЪПРОВОЖДАЩИ ИЛИ ПОСЛЕДВАЩИ ЩЕТИ, ТАКА ЧЕ ГОРНИТЕ ОГРАНИЧЕНИЯ МОЖЕ ДА НЕ ВИ ЗАСЯГАТ. ВЪПРЕКИ ЧЕ ТАЗИ ОГРАНИЧЕНА ГАРАНЦИЯ ВИ ДАВА СПЕЦИФИЧНИ ЗАКОНОВИ ПРАВА, МОЖЕ ДА ИМАТЕ И ДРУГИ ПРАВА, КОИТО СЕ ПРОМЕНЯТ В РАЗЛИЧНИТЕ СТРАНИ. ТАЗИ ОГРАНИЧЕНА ГАРАНЦИЯ Е ВАЛИДНА САМО ЗА ПРОДУКТИ, ЗАКУПЕНИ В СТРАНИТЕ-ЧЛЕНКИ НА ЕВРОПЕЙСКИЯ СЪЮЗ.

Данните в този документ могат да бъдат променяни без предупреждение. За повече информация посетете: <http://www.aocmonitorap.com>

AOC International (Europe) B.V.

Prins Bernhardplein 200 / 6th floor, Amsterdam, The Netherlands

Тел.: +31 (0)20 504 6962 • Факс: +31 (0)20 5046933

АОС политика за пикселите

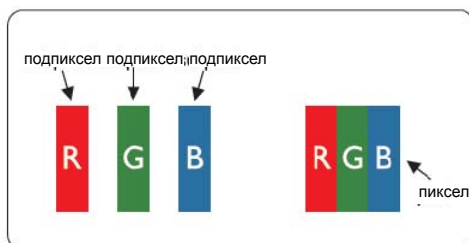
ISO 9241-307, клас 1

25юли, 2013 г.

АОС се стреми да доставя изделия с най-високо качество. Ние използваме някои от най-авангардните производствени процеси в отрасъла и практикуваме строго управление на качеството. Въпреки това, дефекти на пиксели или подпиксели в панели тип за TFT монитори, използвани за мониторите с плосък екран, понякога са неизбежни. Никой производител не може да гарантира, че всички панели ще бъдат свободни от дефекти в пикселите, но АОС гарантира, че всеки монитор с неприемлив брой дефекти ще бъде ремонтиран или заменен под гаранция. В тази Политика за пикселите се обясняват различните типове пикселни дефекти и се дефинират приемливите нива на дефект за всеки тип. За да се квалифицира един панел TFT за ремонт или замяна под гаранция, броят на пикселните дефекти в него трябва да превишава тези приемливи нива.

Определение за пиксели и подпиксели

Пикселът (елемент от картина) е съставен от три подпиксела в основните цветове червено, зелено и синьо. Когато всички подпиксели на един пиксел светят, трите цветни подпиксела заедно се виждат като един бял пиксел. Когато всички са тъмни, трите цветни подпиксела заедно се виждат като един черен пиксел.



Типове пикселни дефекти

- Дефекти от типа "светла точка": мониторът показва тъмен шаблон, подпиксели или пиксели винаги светят или са "включени".
- Дефекти от типа "черна точка" мониторът показва светъл шаблон, подпиксели или пиксели са винаги тъмни или са "изключени".

| ISO 9241-307 Клас дефекти на пикселите | Дефекти от първи тип Светла точка | Дефекти от втори тип Черен пиксел | Дефекти от трети тип Ярък подпиксел | Дефекти от четвърти тип Черен подпиксел |
|--|---|---|---|---|
| Клас 1 | 1 | 1 | 2 + 1 + 0 + | 1 3 5 |

Гаранционно свидетелство за Северна и Южна Америка (с изключение на Бразилия)

ГАРАНЦИЯ

за цветни монитори AOC Color Monitors
включително продадените в Северна Америка, както е посочено

Envision Peripherals, Inc. гарантира този продукт за липса на дефекти от материали и производство за период от три (3) години за части и труд и една (1) година за ЕЛТ или панел LCD Panel след първоначалната дата на покупка от потребителя. През този период EPI (съкращение на Envision Peripherals, Inc.) по свой избор или ще поправи дефектния продукт с нови или възстановени части, или ще го подмени с нов или възстановен продукт безплатно, с изключение на посочените по-долу случаи*. Подменените части или продукт стават собственост на EPI.

В САЩ за обслужване по тази ограничена гаранция се свържете с EPI или с най-близкия упълномощен сервизен център. Изпратете продукта с предплатен транспорт заедно с доказателство за покупка на упълномощен сервизен център на EPI. Ако не можете лично да доставите продукта:

- Опакувайте го в оригиналния транспортен кашон (или еквивалентен)
- Отбележете RMA номера на адресния етикет
- Отбележете RMA номера на товарителницата
- Застраховайте го (или оценете риска от загуба и повреди при транспортиране)
- Заплатете таксите за изпращане

EPI не носи отговорност за повредени получени продукти, които не са добре опаковани.

EPI ще заплати таксите за връщане до една от страните, посочени в гаранционното свидетелство. EPI не носи отговорност за такси при транспортиране на продукта през международни граници. Това включва границите между страните, включени в гаранционното свидетелство.

В САЩ и Канада се свържете с продавача или Службата за клиенти на EPI, отдел RMA на свободен телефон (888) 662-9888. Или поискайте RMA номер онлайн в www.aoc.com/na-warranty.

* Тази ограничена гаранция не покрива загуби и щети, произтичащи от:

- изпращане или неправилно инсталиране или поддръжка
- злоупотреба
- небрежност
- всякакви причини извън обичайните търговски или промишлени приложения
- настройки от неупълномощени лица
- поправки, модификации или инсталиране на опции и части от други лица освен упълномощен сервизен център на EPI
- неподходяща среда
- прегряване или неподходящо нагряване или климатизация, прекъсване на захранването, свръхнапрежение и други аномалии

Тази ограничена тригодишна гаранция не покрива фърмуер или хардуер на продукта, която вие или други лица сте модифицирали или изменили, вие носите пълна отговорност и задължения за подобни модификации и изменения.

ВСЯКАКВИ ИЗРИЧНИ ИЛИ ПОДРАЗБИРАЩИ СЕ ГАРАНЦИИ ЗА ПРОДУКТА (ВКЛЮЧИТЕЛНО ГАРАНЦИИ ЗА ПРОДАВАЕМОСТ И ПРИЛОЖИМОСТ ЗА КОНКРЕТНИ ЦЕЛИ) СЕ ОГРАНИЧАВАТ ЗА СРОК ОТ ТРИ (3) ГОДИНИ ЗА ЧАСТИ И ТРУД И ЕДНА (1) ГОДИНА ЗА ЕЛТ ИЛИ ПАНЕЛ LCD ОТ ПЪРВОНАЧАЛНАТА ДАТА НА ПОКУПКА ОТ ПОТРЕБИТЕЛЯ. НИКАКВИ ГАРАНЦИИ (ИЗРИЧНИ ИЛИ ПОДРАЗБИРАЩИ СЕ) НЕ ВАЖАТ СЛЕД ТОЗИ ПЕРИОД. В СЪЕДИНЕНИТЕ АМЕРИКАНСКИ ЩАТИ НЯКОИ ЩАТИ НЕ ПОЗВОЛЯВАТ ОГРАНИЧАВАНЕТО НА ПРОДЪЛЖИТЕЛНОСТТА НА ПОДРАЗБИРАЩИ СЕ ГАРАНЦИИ, ТАКА ЧЕ ГОРНИТЕ ОГРАНИЧЕНИЯ МОЖЕ ДА НЕ ВИ ЗАСЯГАТ.

ЗАДЪЛЖЕНИЯТА НА ЕРІ И ВАШИТЕ ПРАВА ПО-ДОЛУ СА ЕДИНСТВЕНО И ИЗКЛЮЧИТЕЛНО КАКТО СА ПОСОЧЕНИ. ЗАДЪЛЖЕНИЯТА НА ЕРІ, ПРОИЗТИЧАЩИ ОТ ДОГОВОР, НАРУШЕНИЕ, ГАРАНЦИЯ, СТРИКТНА ОТГОВОРНОСТ ИЛИ ДРУГА ХИПОТЕЗА, НЕ МОЖЕ ДА ПРЕВИШАВА ЦЕНАТА НА ОТДЕЛНАТА ЕДИНИЦА, ЧИЙТО ДЕФЕКТ ИЛИ ПОВРЕДА Е ОСНОВА НА РЕКЛАМАЦИЯТА. ПРИ НИКАКВИ ОБСТОЯТЕЛСТВА ENVISION PERIPHERALS, INC НЯМА ДА НОСИ ОТГОВОРНОСТ ЗА ПРОПУСНАТИ ПЕЧАБИ, ЗАГУБА НА ИЗПОЛЗВАНЕ, СЪОРЪЖЕНИЯ ИЛИ ОБОРУДВАНЕ ИЛИ ДРУГИ КОСВЕНИ, СЛУЧАЙНИ И ПОСЛЕДВАЩИ ЩЕТИ. В САЩ НЯКОИ ЩАТИ НЕ ДОПУСКАТ ИЗКЛЮЧВАНЕТО ИЛИ ОГРАНИЧАВАНЕТО НА СЪПРОВОЖДАЩИ ИЛИ ПОСЛЕДВАЩИ ЩЕТИ, ТАКА ЧЕ ГОРНИТЕ ОГРАНИЧЕНИЯ МОЖЕ ДА НЕ ВИ ЗАСЯГАТ. ВЪПРЕКИ ЧЕ ТАЗИ ОГРАНИЧЕНА ГАРАНЦИЯ ВИ ДАВА СПЕЦИФИЧНИ ЗАКОНОВИ ПРАВА, Вие МОЖЕТЕ ДА ИМАТЕ И ДРУГИ ПРАВА, РАЗЛИЧНИ ЗА РАЗЛИЧНИТЕ ЩАТИ.

В САЩ тази ограничена гаранция е валидна само за продукти, закупени в континенталните съединени щати, Аляска и Хавай.

Извън САЩ тази ограничена гаранция е валидна само за продукти, закупени в Канада.

Данните в този документ могат да бъдат променяни без предупреждение.

За повече информация посетете:

USA: http://us.aoc.com/support/find_service_center

АРЖЕНТИНА http://ar.aoc.com/support/find_service_center

БОЛИВИЯ: http://bo.aoc.com/support/find_service_center

ЧИЛИ: http://cl.aoc.com/support/find_service_center

КОЛУМБИЯ: http://co.aoc.com/support/find_service_center

КОСТА РИКА: http://cr.aoc.com/support/find_service_center

ДОМИНИКАНСКА РЕПУБЛИКА: http://do.aoc.com/support/find_service_center

ЕКВАДОР: http://ec.aoc.com/support/find_service_center

ЕЛ САЛВАДОР: http://sv.aoc.com/support/find_service_center

ГВАТЕМАЛА: http://gt.aoc.com/support/find_service_center

ХОНДУРАС: http://hn.aoc.com/support/find_service_center

НИКАРАГУА: http://ni.aoc.com/support/find_service_center

ПАНАМА: http://pa.aoc.com/support/find_service_center

ПАРАГВАЙ: http://py.aoc.com/support/find_service_center

ПЕРУ: http://pe.aoc.com/support/find_service_center

УРУГВАЙ: http://pe.aoc.com/support/find_service_center

ВЕНЕЦУЕЛА: http://ve.aoc.com/support/find_service_center

За неспоменати страни: http://latin.aoc.com/support/find_service_center

Програма Ease



Само за монитори на AOC, продадени в континенталните Съединени Щати.

Мониторите с марка AOC вече са защитени с програмата EASE. Ако мониторът ви е неизправен в произволен момент през първите три месеца, AOC ще осигури заместващ монитор в рамките на 72 часа, след като бъдете одобрен за нашата програма. Ако мониторът ви е приет за програмата EASE, AOC заплаща таксите за транспорт в двете посоки.

Стъпка 1: Телефонирайте на TECH департамент на 888.662.9888.

Стъпка 2: Попълнете и върнете регистрационните формуляри за EASE по пощата или по факс.

Стъпка 3: Ние ще издадем номер на разрешение за връщане (RAN) след проверка в програмата.

Стъпка 4: Мониторът ще бъде авансово експедиран до вашия адрес.

Стъпка 5: Ние ще издадем нареждане до UPS за вземане на дефектния уред.

Стъпка 6: Прегледайте следната диаграма за проверка на класирането си за програмата EASE.

| ГАРАНЦИОНЕН ПЕРИОД | БЕЗПЛАТНО ПОКРИТИЕ | РАЗХОДИ НА ПОТРЕБИТЕЛЯ |
|--|--|----------------------------------|
| През първите три месеца от покупката: Поемат се от EASE | - Нов монитор AOC - Нареждане за експедиране и връщане транспортни такси чрез UPS | - Няма* |
| Между 4 месеца и 1 година | - Всички части и работа, включително ЕЛТ тръба и LCD панел | - Такси за връщане за UPS от AOC |
| Между 1 година и 3 години: Покритие на стандартната ограничена гаранция | - Части и работа (с изключение на ЕЛТ тръба и LCD панел) | - Такси за връщане за UPS от AOC |

* AOC трябва да получи номера на вашата кредитна карта, ако искате да получите нов AOC монитор, авансово изпратен до вашия адрес преди получаването на дефектния уред в сервизния център на AOC. Ако не желаете да съобщите номера на кредитната карта, AOC ще изпрати новия монитор едва след получаване на дефектния уред в сервизния център на AOC.





Congratulations!

This product is TCO Certified – for Sustainable IT



TCO Certified is an international third party sustainability certification for IT products. TCO Certified ensures that the manufacture, use and recycling of IT products reflect environmental, social and economic responsibility. Every TCO Certified product model is verified by an accredited independent test laboratory.

This product has been verified to meet all the criteria in TCO Certified, including:

Corporate Social Responsibility

Socially responsible production - working conditions and labor law in manufacturing country

Energy Efficiency

Energy efficiency of product and power supply. Energy Star compliant, where applicable

Environmental Management System

Manufacturer must be certified according to either ISO 14001 or EMAS

Minimization of Hazardous Substances

Limits on cadmium, mercury, lead & hexavalent chromium including requirements for mercury-free products, halogenated substances and hazardous flame retardants

Design for Recycling

Coding of plastics for easy recycling. Limit on the number of different plastics used.

Product Lifetime, Product Take Back

Minimum one-year product warranty. Minimum three-year availability of spare parts. Product takeback

Packaging

Limits on hazardous substances in product packaging. Packaging prepared for recycling

Ergonomic, User-centered design

Visual ergonomics in products with a display. Adjustability for user comfort (displays, headsets)

Acoustic performance – protection against sound spikes (headsets) and fan noise (projectors, computers)

Ergonomically designed keyboard (notebooks)

Electrical Safety, minimal electro-magnetic Emissions

Third Party Testing

All certified product models have been tested in an independent, accredited laboratory.

A detailed criteria set is available for download at www.tcodevelopment.com, where you can also find a searchable database of all TCO Certified IT products.

TCO Development, the organization behind TCO Certified, has been an international driver in the field of Sustainable IT for 20 years. Criteria in TCO Certified are developed in collaboration with scientists, experts, users and manufacturers. Organizations around the world rely on TCO Certified as a tool to help them reach their sustainable IT goals. We are owned by TCO, a non-profit organization representing office workers. TCO Development is headquartered in Stockholm, Sweden, with regional presence in North America and Asia.

For more information, please visit
www.tcodevelopment.com

(ЗА МОДЕЛИ, СЕРТИФИЦИРАНИ ОТ TCO)