

AOC



LCD-monitor használati utasítás

**24E2H/24E2D/24E2DA/24E2Q/24E2QA
27E2H/27E2DA/27E2Q/27E2QAE/27E2UA**

Biztonság.....	1
Elnevezési konvenciók.....	1
Tápfeszültség.....	2
Telepítés.....	3
Tisztítás.....	4
Egyéb.....	5
Beállítás.....	6
A doboz tartalma.....	6
Az állvány és a talp összeszerelése.....	7
A nézőszög beállítása.....	8
A monitor csatlakoztatása.....	9
A fali konzol felszerelése.....	10
Adaptive-Sync funkció.....	11
Beállítás.....	12
Gyorsgombok.....	12
OSD Setting (OSD beállítás).....	14
Luminance (Fényesség).....	15
Image Setup (Kép beállítása).....	16
Color Setup (Színbeállítás).....	17
Picture Boost (Képjavítás).....	18
OSD Setup (OSD beállítás).....	19
Game Setting (Játékbeállítás).....	20
Extra.....	21
Exit (Kilépés).....	22
LED jelzőfény.....	23
Hibaelhárítás.....	24
Műszaki adatok.....	26
Általános specifikáció.....	26
Alapvető Megjelenítési Üzem módok.....	36
Csatlakozó érintkező-kiosztása.....	39
Plug and Play.....	41

Biztonság

Elnevezési konvenciók

Az alábbi szakaszok leírják a kiadványban alkalmazott elnevezési konvenciókat.

Veszély, figyelmeztetés és vigyázat

A használati utasításban ikon tarthat összefüggő szövegrészekhez, amelyek vastagbetűvel vagy dőltbetűvel vannak szedve. Ezek megjegyzések, illetve figyelmeztetések lehetnek, és a következőképpen használatosak:



MEGJEGYZÉS: A MEGJEGYZÉS fontos információkra utal, amelyek segítenek a számítógépes rendszer jobb kihasználásában.





VIGYÁZAT: A VIGYÁZAT jelzés a hardver meghibásodását vagy az adatvesztés lehetőségét jelzi, és tájékoztat, hogyan lehet elkerülni az ilyen jellegű problémákat.




FIGYELEM: A FIGYELMEZTETÉS a testi sérülés kockázatát jelzi, és arról tájékoztat, hogyan lehet elkerülni az ilyen jellegű problémákat. Bizonyos figyelmeztetések eltérő formátumban jelenhetnek meg, és előfordulhat, hogy nem tartozik hozzájuk ikon. Ilyen esetekben a figyelmeztetés pontos bemutatását a szabályozó hatóság előírja.


Tápfeszültség

 A monitort csak a címkén feltüntetett feszültséggel szabad üzemeltetni. Ha nem biztos a rendelkezésre álló feszültséget illetően, lépjen kapcsolatba a kereskedővel vagy a helyi áramszolgáltatóval.

 A készüléket hárompólusú földelt dugóval látták el, amelynek harmadik érintkezője a földelő érintkező. Ez a csatlakozó biztonsági okból csak megfelelően földelt konnektorba illik. Amennyiben az Ön konnektora nem fogadja a háromvezetékes dugót, villanszerelővel cseréltesse ki a megfelelőre, illetve használjon átalakítót a készülék biztonságos földelése érdekében. Ne hatástalanítsa a földelt csatlakozó földelését.

 Villámlás esetén, illetve ha a készüléket hosszabb ideig nem használják, húzza ki a készülék elektromos kábelét. Ezzel megvédi a monitort az áramingadozásoktól.

 Ne terhelje túl az elosztókat vagy hosszabbítókat. A túlterhelés tüzet vagy áramütést okozhat.

 A megfelelő működés érdekében a monitort kizárólag UL minősítéssel rendelkező számítógéppel használja, amely megfelelően konfigurált aljzatokkal rendelkezik és 100 - 240 V~, Min. 5A jelzéssel van ellátva.

 A fali konnektor a berendezés közelében legyen és könnyen elérhető legyen.

Telepítés

! Ne helyezze a monitort labilis kocsira, állványra, konzolra vagy asztalra. Ha a monitor leesik, személyi sérülést okozhat és a termék súlyosan megrongálódhat. Kizárólag a gyártó által ajánlott vagy a termékkel együtt vásárolt kocsit, állványt, háromlábú állványt vagy asztalt használjon. A termék falra szerelésének a gyártó előírásait kell követnie, és a gyártó által ajánlott szerelési kellékeket kell használni. Ha a terméket kocsis segítségével szeretné új helyre vinni, a kocsis mozgatasakor mindig legyen körültekintő.

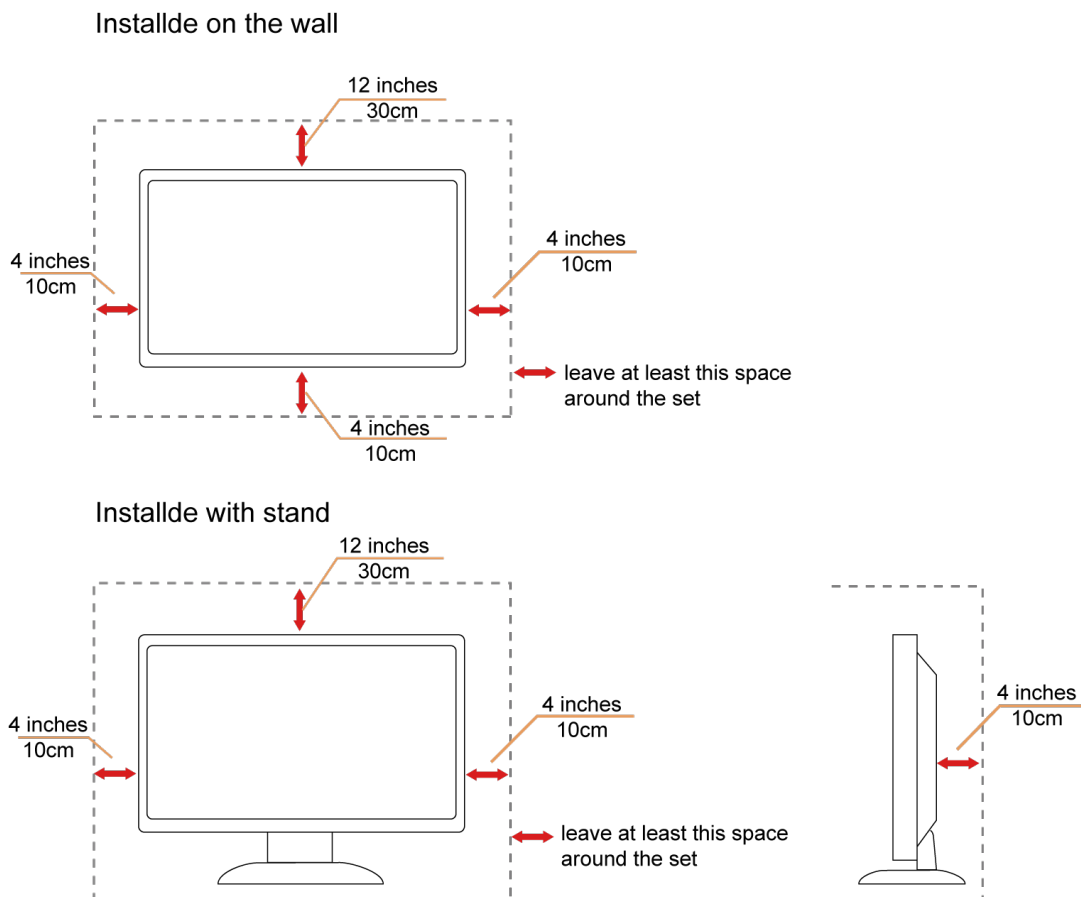
! Semmiféle idegen tárgyat ne dugjon a monitor burkolatán lévő résekbe! Ezzel megrongálhat egyes alkatrészeket, tüzet vagy áramütést okozva. Ne öntsön folyadékot a monitorra.

! Ne fektesse a terméket kijelzővel lefelé a padlóra.

! Ha a monitort falra vagy polcra szereli, használjon a gyártó által jóváhagyott szerelőkészletet és kövesse a készlet utasításait.

! Az alábbi ábrán látható módon hagyjon szabad helyet a monitor körül. Ellenkező esetben az elégtelen légáramlás miatt a monitor túlhevülhet és tüzet vagy sérülést okozhat.

Lásd az alábbi ábrát a monitor körül ajánlott szellőzési területet illetően, amennyiben a monitort falra vagy állványra szerelik:



Tisztítás


! A burkolatot rendszeresen törölje le egy kendővel. Enyhe tisztítószerrel távolítsa el a makacs szennyeződések tömény tisztítószer helyett, ami károsítaná a burkolatot.

! Tisztítás közben győződjön meg arról, hogy nem jut tisztítószer a termék belsejébe. A törőkendő puha legyen, mer ellenkező esetben megkarcolná a képernyő felületét.

! A termék tisztítása előtt húzza ki a tápkábelt.



Egyéb

 Ha furcsa hangokat hall a készülék belsejéből, illetve füstöt vagy egyéb szagot érez, AZONNAL húzza ki a tápkábelt és vegye fel a kapcsolatot a szervizközponttal.

 Győződjön meg arról, hogy a szellőzőnyílásokat nem takarja el terítő vagy függöny.

 Ne tegye ki az LCD-monitort erős rezgésnek vagy ütődésnek működés közben.

 A monitort ne üsse meg vagy ejtse le működés, illetve szállítás közben.

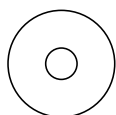
Beállítás

A doboz tartalma



Monitor

*



CD Manual

*

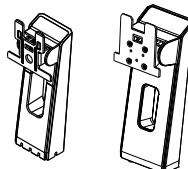


Warranty card



24E2

27E2

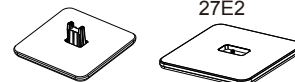


Stand



24E2

27E2



Base



Power Cable

*



Audio Cable

*



DVI Cable

*



D-SUB Cable

*



HDMI Cable

*



DP Cable

*



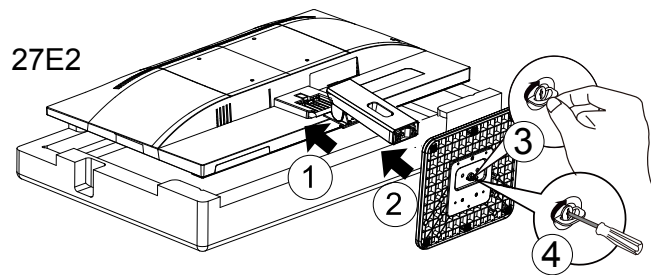
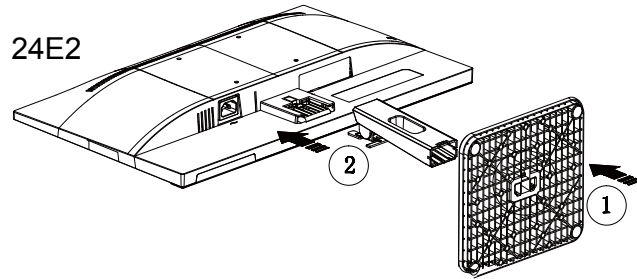
USB Cable

* Nincs mellékelve valamennyi jelkábel minden ország és térség esetében. Megerősítésképpen vegye fel a kapcsolatot a helyi kereskedővel vagy az AOC képviselővel.

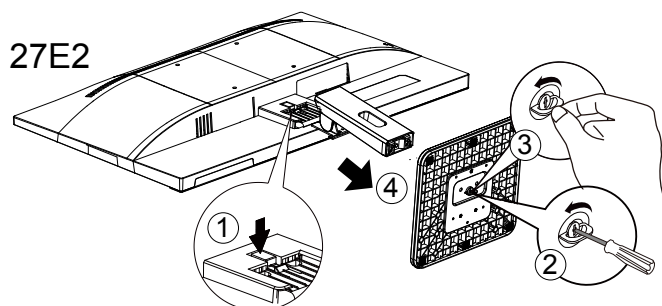
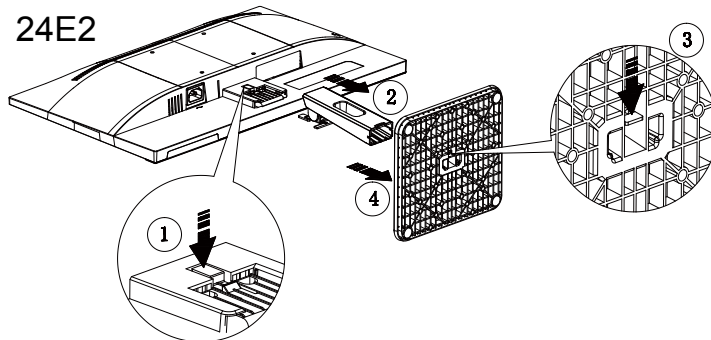
Az állvány és a talp összeszerelése

Az alábbi lépések szerint szerelje fel vagy távolítsa el a talpat.

Beállítás:



Eltávolítás:

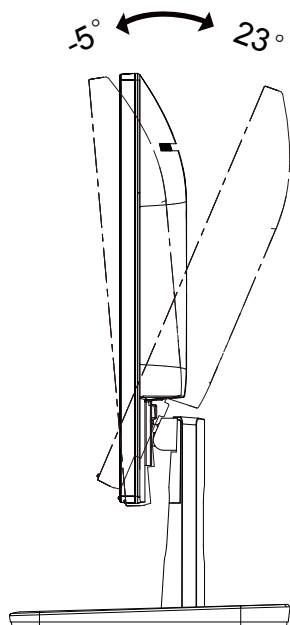


A nézőszög beállítása

Az optimális nézőszög beállításához tanácsos szemből néznie a monitort, majd saját igénye szerint beállítani a monitor szögét.

Tartsa a monitor talpát, miközben módosítja a nézőszöget, nehogy felborítsa a monitort.

Az alábbiak szerint állíthatja be a monitort:

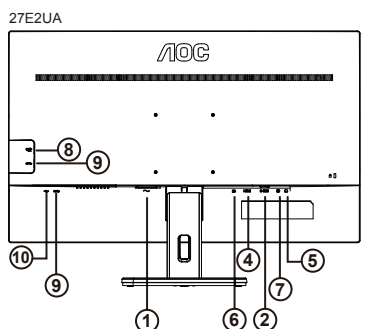
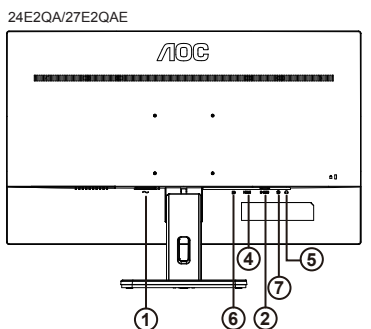
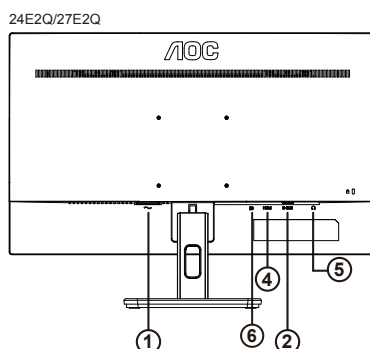
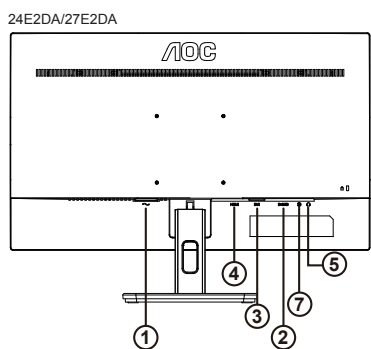
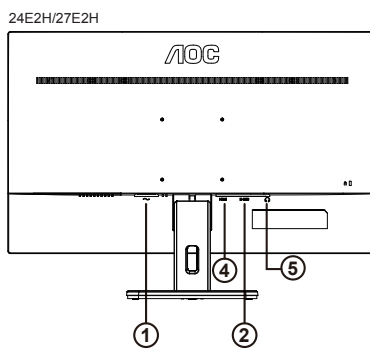
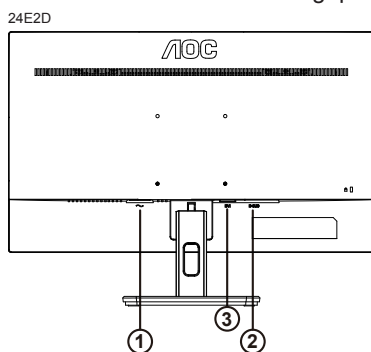


MEGJEGYZÉS:

A monitor nézőszögének állítása közben ne érintse az LCD-panel felületét. Ettől megsérülhet vagy eltörhet az LCD-panel.

A monitor csatlakoztatása

Kábelcsatlakozók a monitor és a számítógép hátulján



1. Áram
2. D-Sub
3. DVI
4. HDMI
5. Fülhallgató
6. DP
7. Audió vonalbemenet
8. USB letöltés + gyors töltés
9. USB letöltés
10. USB feltöltés

Csatlakoztatás a számítógéphez

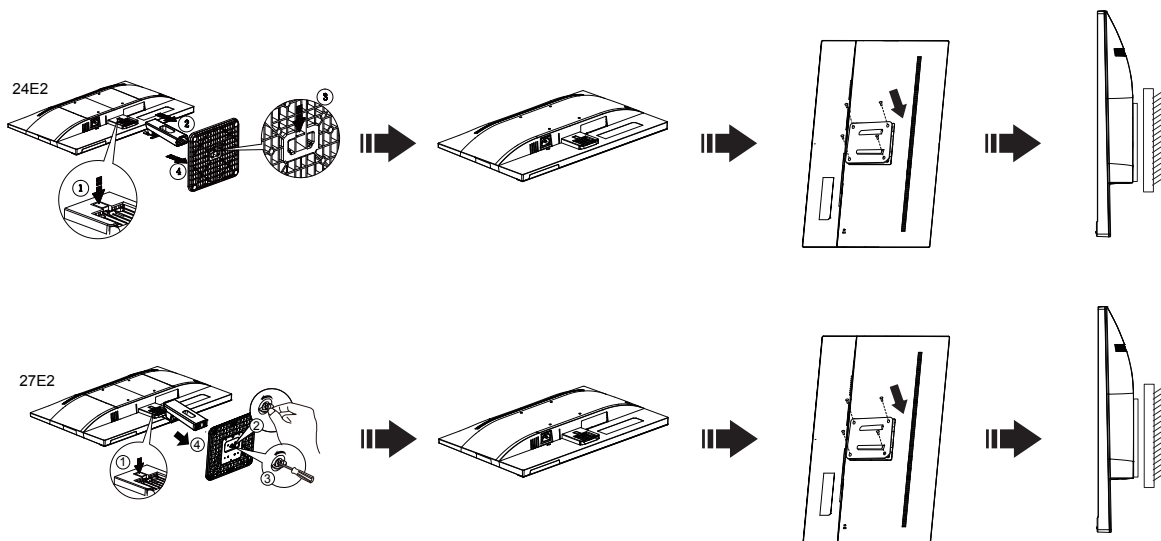
1. Csatlakoztassa szorosan a tápkábelt a kijelző hátuljára.
2. Kapcsolják ki a számítógépet, és húzzák ki csatlakozóját az áramforrásból.
3. Csatlakoztassa a kijelző jelkábélét a számítógép hátulján található videocsatlakozóhoz.
4. Csatlakoztassa a számítógép és a kijelző hálózati kábelének dugóját egy könnyen elérhető konnektorba.
5. Kapcsolja be a számítógépet és a kijelzőt.

Ha a monitor képet jelenít meg, a telepítés kész. Amennyiben nem, olvassa el a Hibaelhárítás című részt.

A készülékek védelme érdekében, csatlakoztatás előtt mindig kapcsolja ki a PC-t és LCD-monitort.

A fali konzol felszerelése

Külön rendelhető fali konzol felszerelésének előkészületei.



A monitort külön megvásárolható fali konzolra lehet szerelni. Az eljárás megkezdése előtt húzza ki a tápkábelt. Kövesse ezeket a lépéseket:

1. Távolítsa el a talpat.
2. Tartsa be a gyártó utasításait a fali konzol összeszerelésékor.
3. Illessze a fali konzolt a monitor hátuljára. Hozza egy vonalba a konzolon és a monitor hátulján lévő lyukakat.
4. Helyezze be a 4 db csavart a lyukakba és húzza meg őket.
5. Csatlakoztassa újra a kábeleket. Olvassa el a külön rendelhető fali konzol használati utasítását a falra szerelést illetően.

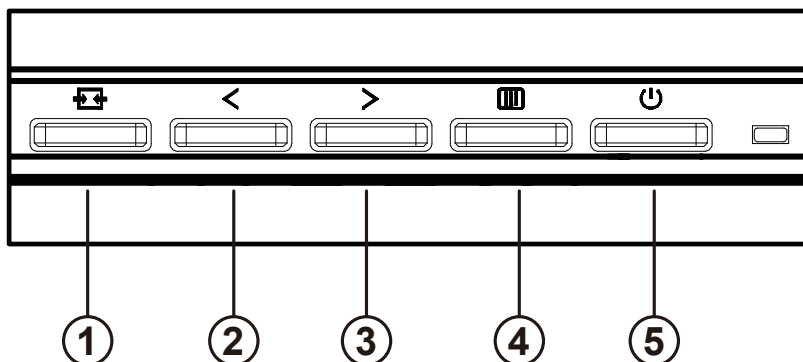
Megjegyzés : A VESA szerelő csavarlyukak nem elérhetők minden típus esetében. Kérjük érdeklődjön a forgalmazónál vagy az AOC hivatalos osztályán.

Adaptive-Sync funkció

1. Adaptive-Sync funkció DP/HDMI-vel működik
2. Kompatibilis grafikus kártya: az alábbiakban megtekintheti az ajánlottak listáját, vagy látogasson el a következő webhelyre: www.AMD.com
 - Radeon™ RX Vega sorozat
 - Radeon™ RX 500 sorozat
 - Radeon™ RX 400 sorozat
 - Radeon™ R9/R7 300 sorozat (kivéve R9 370/X, R7 370/X, R7 265 sorozat)
 - Radeon™ Pro Duo (2016)
 - Radeon™ R9 Nano sorozat
 - Radeon™ R9 Fury sorozat
 - Radeon™ R9/R7 200 sorozat (kivéve R9 270/X, R9 280/X sorozat)

Beállítás

Gyorsgombok



1	Forrás/Automata/Kilépés
2	Clear Vision/<
3	Hangerő />(24E2QA/24E2DA/27E2DA/27E2QAE/27E2UA) Képarány />(24E2D) Hangerő /Képarány />(24E2H/27E2H/24E2Q/27E2Q)
4	Menü/Enter
5	Tápfeszültség

Menü/Enter

Nyomja meg az OSD menü megjelenítéséhez vagy a kiválasztott elem megerősítéséhez.

Tápfeszültség

Nyomja meg a Főkapcsoló gombot a monitor be-/kikapcsolásához.

Hangerő

Amikor nem látható az OSD, nyomja meg a > Hangerő gombot a hangerő-beállító sáv aktiválásához, nyomja meg a < vagy > gombot a hangerő állításához (csak hangszóróval rendelkező típusok esetében).

Képarány

When there is no OSD, Press > hotkey to active image ratio , Press < or > to adjust 4:3 or wide. (If the product screen size is 4:3 or input signal resolution is wide format, the hot key is disable to adjust).

Hangerő /Képarány

Amikor nem látható az OSD, nyomja meg a Hangerő gombot a hangerő-beállító sáv aktiválásához, nyomja meg a < vagy > gombot a hangerő állításához (csak hangszóróval rendelkező típusok esetében).(HDMI/DP)

When there is no OSD, Press > hotkey to active image ratio , Press < or > to adjust 4:3 or wide. (If the product screen size is 4:3 or input signal resolution is wide format, the hot key is disable to adjust).(VGA)

Forrás/Auto/Kilépés

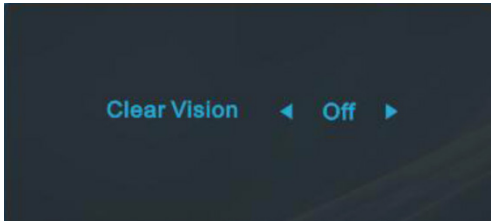
Amikor az OSD-menü be van zárva, nyomja meg a Source/Auto/Exit (Forrás/Automatikus/Kilépés) gombot, ami Forrásválasztó gyorsgombként fog működni.

Amikor az OSD-menü be van zárva, tartsa lenyomva a Source/Auto/Exit (Forrás/Automatikus/Kilépés) gombot 2 másodpercig az automatikus konfiguráláshoz (ez a funkció kizárólag a D-Sub bemenettel rendelkező típusokon áll rendelkezésre).

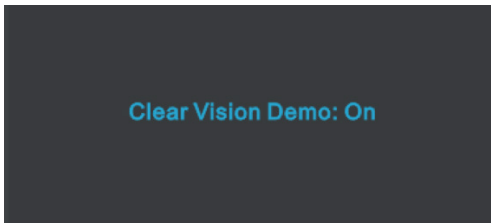
Clear Vision

1.Kikapcsolt OSD mellett nyomja meg a „<” gombot a Clear Vision aktiválásához.

2.A „<” vagy „>” gomb használatával válasszon a gyenge, közepes, erős és kikapcsolt beállítások közül. Az alapértelmezett beállítás az „off” (ki).



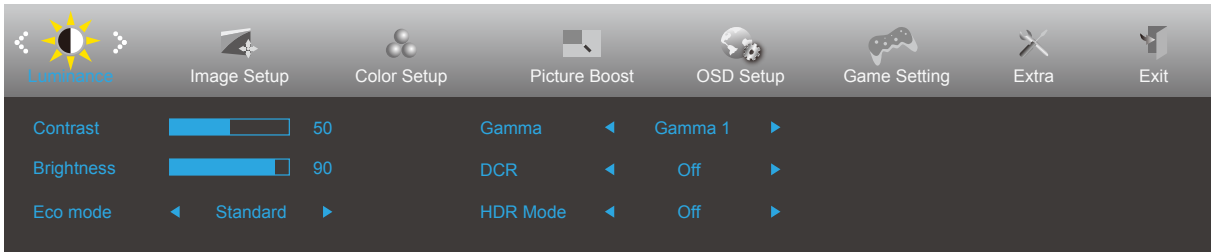
3.Nyomja meg és tartsa lenyomva a „<” gombot 5 másodpercig, hogy aktiválja a Clear Vision Demo funkciót és a „Clear Vision Demo: on” (Clear Vision Demo: be) üzenet jelenik meg 5 másodpercig a képernyőn. Nyomja meg a Menü vagy Kilépés gombot, amire eltűnik az üzenet. Nyomja meg ismét és tartsa lenyomva a „<” gombot 5 másodpercig, amire kikapcsolódik a Clear Vision Demo.



A Clear Vision funkció a lehető legjobb megtekintési élményt kínálja azáltal, hogy átalakítja a kis felbontású és életlen képeket tiszta, élénk képekké.

OSD Setting (OSD beállítás)

Alapvető és egyszerű utasítások a vezérlőgombokon.

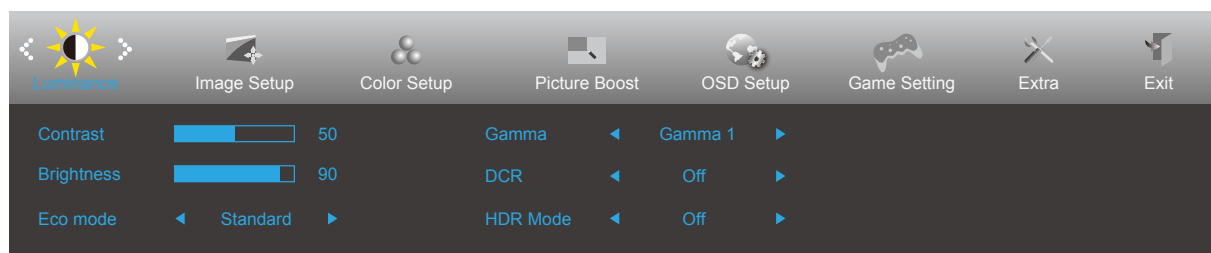










- 1). Nyomja meg a **MENÜ gombot** az OSD ablak aktiválásához.
- 2). Nyomja meg a **< Bal** vagy **> Jobb** gombot a kívánt funkció kiválasztásához. Amint kiemelte a kívánt funkciót, nyomja meg a **MENÜ gombot** az aktiválásához. Nyomja meg a **< Bal** vagy **> Jobb** gombot, hogy az almenü funkciók között navigálhasson. Amint kiemelte a kívánt funkciót, nyomja meg a **MENÜ gombot** az aktiválásához.
- 3). Nyomja meg a **< Bal** vagy **> Jobb** gombot a kiválasztott funkció beállításának módosításához. Nyomja meg az **Kilépés gombot** a kilépéshez. Ha további funkciókat kíván módosítani, ismétlje meg a 2–3. lépést.
- 4). OSD lezárás funkció: Az OSD lezárásához nyomja meg és tartsa lenyomva a **MENÜ gombot**, a monitor kikapcsolt állapotában, majd nyomja meg a **főkapcsoló gombot** a monitor bekapcsolásához. Az OSD kioldásához nyomja meg és tartsa lenyomva a **MENÜ gombot**, a monitor kikapcsolt állapotában, majd nyomja meg a **főkapcsoló gombot** a monitor bekapcsolásához.

Megjegyzés:

- 1). Ha a termék csak egy jelbemenettel rendelkezik, a „Bemenetválasztás” elem le van tiltva.
- 2). ECO módok (a Nomál mód kivételével), DCR, DCB mód és Képvjavítás - a négy állapot közül csak egy létezhet.

Luminance (Fényesség)

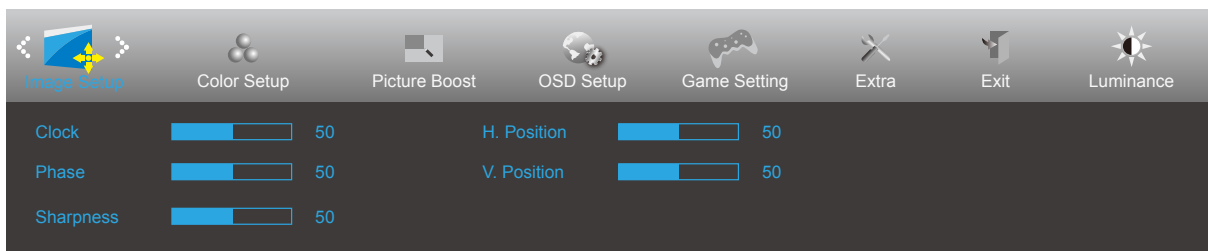



	Contrast (Kontraszt)	0-100		Kontraszt digitális regiszterből.
	Brightness (Fényerő)	0-100		Háttérvilágítás beállítása
	Eco mode (Eco mód)	Standard (Normál)	<input checked="" type="checkbox"/>	Normál mód
		Text (Szöveg)		Szöveges mód
		Internet		Internet mód
		Game (Játék)		Game Mode (Játék mód)
		Movie (Film)		Film mód
		Sports (Sport)		Sport mód
		Reading		Reading mód
	Gamma	Gamma1	Gamma 1 beállítása	
		Gamma2	Gamma 2 beállítása	
		Gamma3	Gamma 3 beállítása	
	DCR	On (Be)		A dinamikus kontrasztarány funkció engedélyezése.
		Off (Ki)		A dinamikus kontrasztarány funkció letiltása.
HDR Mode	Off (Ki)		Select HDR Mode.	
	HDR Picture			
	HDR Movie			
	HDR Game			

Megjegyzés:

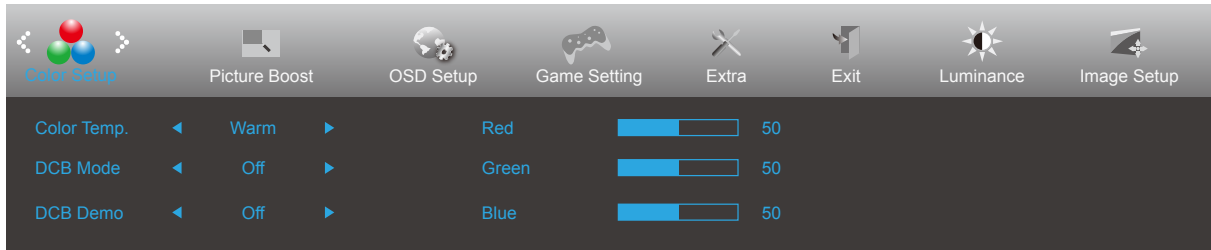
When "HDR Mode" is set to "non-off", the items "Contrast", "Brightness", "Gamma" cannot be adjusted.

Image Setup (Kép beállítása)



	Clock (Órajel)	0-100	Képidőzítés beállítása a függőleges zajcsíkok mérséklése érdekében.
	Phase (Fázis)	0-100	Képfázis beállítása a vízszintes zajcsíkok mérséklése érdekében
	Sharpness (Élesség)	0-100	A képelesség beállításához való
	H. Position (V. helyzet)	0-100	A kép vízszintes helyzetének beállítására szolgál.
	V. Position (F. Helyzet)	0-100	A kép függőleges helyzetének beállítására szolgál.

Color Setup (Színbeállítás)

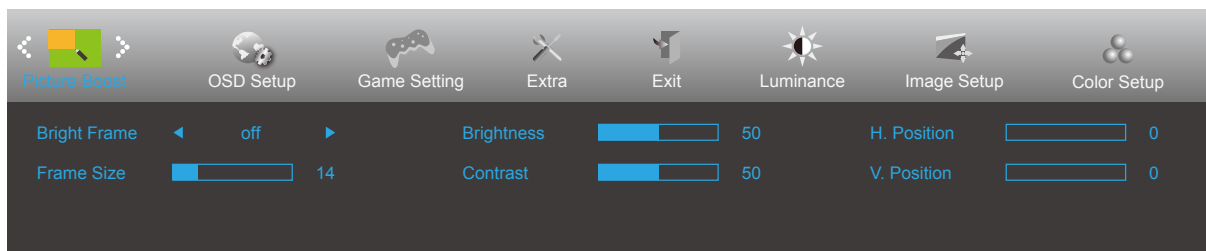


	Color Temp. (Színhőmérs.)	Warm (Meleg)		A meleg színhőmérséklet adatainak előhívása az EEPROM memóriából.
		Normal (Normál)		A normál színhőmérséklet adatainak előhívása az EEPROM memóriából.
		Cool (Hideg)		A hideg színhőmérséklet adatainak előhívása az EEPROM memóriából.
		sRGB		Az sRGB színhőmérséklet adatainak előhívása az EEPROM memóriából.
		User (Felhasználó)		A felhasználói színhőmérséklet adatainak előhívása az EEPROM memóriából.
	DCB Mode (DCB mód)	Full Enhance (Teljes javítás)	BE vagy KI.	A Teljes javítás mód engedélyezése vagy letiltása
		Nature Skin (Természetes bőrtónus)	BE vagy KI.	A Természetes bőrtónus mód engedélyezése vagy letiltása
		Green Field (Zöld mező)	BE vagy KI.	A Zöld mező mód engedélyezése vagy letiltása
		Sky-blue (Kék ég)	BE vagy KI.	Az Kék égbolt mód engedélyezése vagy letiltása
		AutoDetect (Automata észlelés)	BE vagy KI.	Az Automata érzékelés mód engedélyezése vagy letiltása
		Off	BE vagy KI.	Az Off mód engedélyezése vagy letiltása
	DCB Demo (DCB demó)		BE vagy KI.	A demó letiltása vagy engedélyezése
	Red (Vörös)		0-100	Vörös erősítés a digitális regiszterből.
	Green (Zöld)		0-100	Zöld erősítés a digitális regiszterből.
Blue (Kék)		0-100	Kék erősítés a digitális regiszterből.	

Megjegyzés:

When "HDR Mode" under "Luminance" is set to "non-off", all items under "Color Setup" cannot be adjusted.

Picture Boost (Képjavítás)



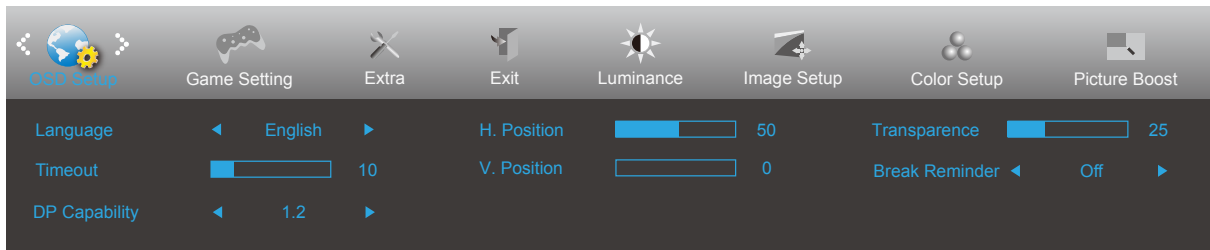
	Bright Frame (Fényes keret)	BE vagy KI.	A fényes keret letiltására vagy engedélyezésére való
	Frame Size (Képkocka mérete)	14-100	A keret méretének beállítására való
	Brightness (Fényerő)	0-100	A keret fényerejének beállítására való
	Contrast (Kontraszt)	0-100	A keret kontrasztjának beállítására való
	H. position (V. helyzet)	0-100	A keret vízszintes helyzetének beállítására való
	V. position (F. helyzet)	0-100	A keret függőleges helyzetének beállítására való


Megjegyzés:

Állítsa a Fényes keret fényerejét, kontrasztját és helyzetét a megtekintési élmény javításához.

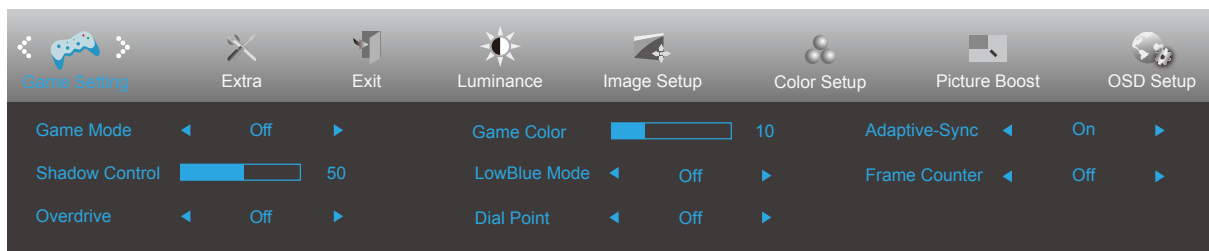
When "HDR Mode" under "Luminance" is set to "non-off", all items under "Picture Boost" cannot be adjusted.


OSD Setup (OSD beállítása)



	Language (Nyelv)		Az OSD nyelv kiválasztásához.
	Timeout (Időtűllépés)	5-120	Az OSD időtűllépésének idejét állítja be.
	DP Capability (DP képesség) (csak bizonyos típusok esetében)	1.1/1.2	Ha a DP videó tartalom támogatja a DP1.2 szabványt, válassza a DP1.2 elemet a DP kompatibilitás érdekében. Ellenkező esetben válassza a DP1.1 lehetőséget. Ne feledje, hogy kizárólag a DP1.2 támogatja a szabad szinkronizálást.
	H. Position (V. helyzet)	0-100	Az OSD vízszintes helyzetének beállítására szolgál
	V. Position (F. Helyzet)	0-100	Az OSD függőleges helyzetének beállítására szolgál
	Transparence (Átlátszóság)	0-100	Az OSD átlátszóságának beállítására szolgál.
	Break Reminder (Szünet emlékeztető)	BE vagy KI.	Szünetre emlékeztet, ha a felhasználó több mint 1 órán keresztül folyamatosan dolgozik.

Game Setting (Játékbeállítás)

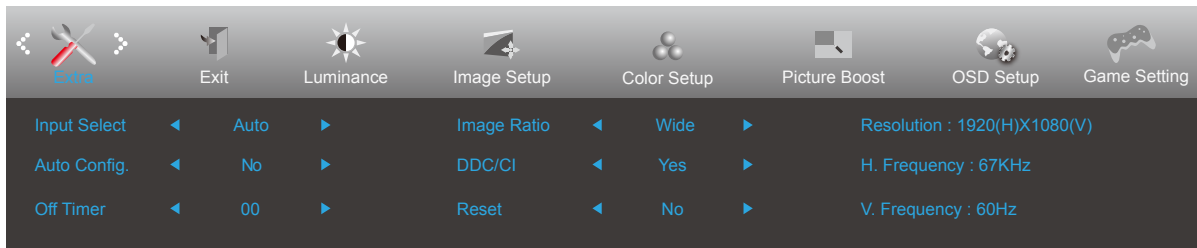



	Game Mode (Játék mód)	Off (Ki)	Nincs optimalizálás a Smart image game által
		FPS	FPS (lövöldözős) játékhöz. Javítja a sötét jelenetek részletességét.
		RTS	RTS (valós idejű stratégiai) játékokhoz használható. Javítja a képminőséget.
		Racing (Autóverseny)	Versenyzős játékhöz megfelelő üzemmód. A lehető leggyorsabb válaszidőt és magas színtelítettséget biztosít.
		Gamer 1 (1. játékos)	A felhasználó egyéni beállításai 1. játékosként vannak elmentve.
		Gamer 2 (2. játékos)	A felhasználó egyéni beállításai 2. játékosként vannak elmentve.
		Gamer 3 (3. játékos)	A felhasználó egyéni beállításai 3. játékosként vannak elmentve.
	Shadow Control (Árnyék szabályozása)	0-100	Az árnyék szabályozásának alapértelmezett beállítása 50, amelyet a felhasználó 50-100 értékre vagy nullára állíthat, hogy növelje a kontrasztot, és tiszta legyen a kép. 1. Ha a kép túl sötét, és emiatt nem lehet tisztán látni a részleteket, állítsa a beállítást 50-ről 100-ra, hogy a kép tiszta legyen. 2. Ha a kép túl fehér, és emiatt nem lehet tisztán látni a részleteket, állítsa a beállítást 50-ről 0-ra, hogy a kép tiszta legyen.
	OverDrive (csak bizonyos típusok esetében)	Off (Ki) Weak (Gyenge) Medium (Közepes) Strong (Erős)	A válaszidő beállítása.
	Game Color (Játékszín)	0-20	A Játékszín funkcionál 0-20 szint áll rendelkezésre, amelyek segítségével úgy állíthatja be a telítettséget, hogy a kép részletettségé jobb legyen.
LowBlue Mode (Alacsony kék fény mód)	Ki / Multimédia / Internet / Iroda / Olvasás	A színhőmérséklet szabályozásával csökkentheti a kék fény hullámait.	
Tárcsázási pont	On/Off (Be/Ki)	A „tárcsázási pont” funkció elhelyez egy céljelölést a képernyő közepén, amelynek segítségével a felhasználók pontosabban és precízebben célozhatnak az egyszemélyes lövöldözős (FPS) játékokban.	
Adaptive-Sync (csak bizonyos típusok esetében)	On/Off (Be/Ki)	A Adaptive-Sync letiltása vagy engedélyezése. Az Adaptive-Sync futtatásának emlékeztetője: ha az Adaptive-Sync szolgáltatás engedélyezett, egyes játék-környezetekben villódzás fordulhat elő.	
Keretszámláló (csak bizonyos típusok esetében)	Ki / Jobbra fel / Jobbra le / Balra le / Balra fel	F frekvencia megjelenítése a kijelölt sarakban	

Megjegyzés:

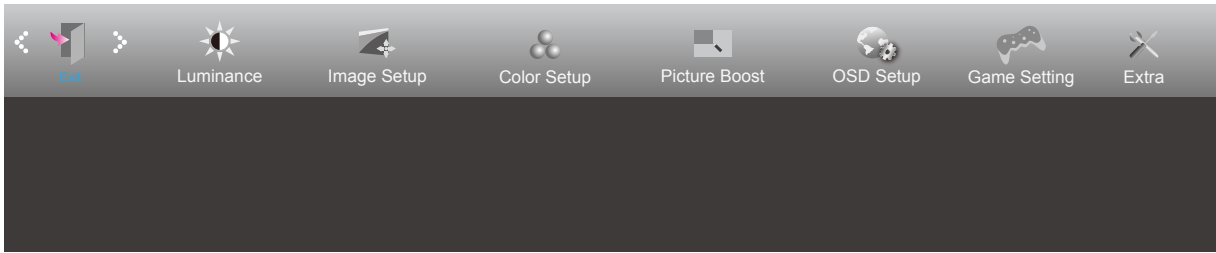
When “HDR Mode” under “Luminance” is set to “non-off”, the items “Game Mode”, “Shadow Control”, “Game Color”, “Low Blue Mode” cannot be adjusted.

Extra



	Input Select (Bemenetválasztás)		Bemeneti jelforrás választása
	Auto Config. (Auto. konfig.)	igen vagy nem	A kép alaphelyzetbe állítása (ez a funkció kizárólag a D-Sub bemenettel rendelkező típusokon áll rendelkezésre)
	Off timer (Kikapcsolási időzítő)	0-24 óra	A tápfeszültség kikapcsolási idejének kiválasztásához való
	Image Ratio (Képarány)	Széles	A megjelenítési képarány kiválasztására való.
		4:3	
	DDC/CI	igen vagy nem	A DDC/CI támogatás BE-/KIKAPCSOLÁSA
Reset (Alaphelyzet)	igen vagy nem	A menü visszaállítása alapértékekre (Az ENERGY STAR® csak bizonyos típusokon elérhető.)	
	ENERGY STAR® vagy nem		

Exit (Kilépés)



	Exit (Kilépés)		Kilép az OSD menüből
---	----------------	--	----------------------

LED jelzőfény

Állapot	LED színe
Teljes bekapcsolás üzemmód	Fehér
Aktív kikapcsolás üzemmód	Narancssárga

Hibaelhárítás

Probléma és kérdés	Lehetséges megoldások
A bekapcsolt állapotot jelző LED NEM világít	Győződjön meg arról, hogy az üzemkapcsoló be van kapcsolva, és hogy megfelelően csatlakozik a hálózati tápkábel egy földelt konnektorhoz, illetve a monitorhoz.
Nincs kép a képernyőn	<ul style="list-style-type: none"> • Megfelelően csatlakozik a hálózati tápkábel? Ellenőrizze a tápkábel csatlakozását és az áramforrást. • Helyesen csatlakozik a kábel? (a D-sub kábel segítségével csatlakoztatva) Ellenőrizze a D-sub-15 kábel csatlakozását. (a HDMI kábel segítségével csatlakoztatva) Ellenőrizze a HDMI kábel csatlakozását. (a DP-kábel segítségével csatlakoztatva) Ellenőrizze a DP-kábel csatlakozását. * D-Sub/HDMI/DP-bemenet nem minden készüléktípuson áll rendelkezésre. • Ha a tápfeszültség be van kapcsolva, indítsa újra a számítógépet a kezdeti képernyő (a bejelentkező képernyő) megjelenítéséhez. Ha megjelenik a kezdeti képernyő (bejelentkezési képernyő), indítsa el a számítógépet a megfelelő módban (Windows 7/8/10 használata esetén biztonságos módban), majd módosítsa a videokártya frekvenciáját. (Lásd az Optimális felbontás beállítása című részt) Ha a kezdeti képernyő (bejelentkezési képernyő) nem jelenik meg, vegye fel a kapcsolatot az ügyfélszolgálattal vagy a viszonteladóval. • A következő üzenet jelenik meg a képen: „Nem támogatott bemenet”? Ezt az üzenetet akkor láthatja, ha a videokártya frekvenciája/felbontása túllépi a monitor működési tartományát. Állítsa át a felbontást és a frekvenciát olyan értékre, amelyet a monitor megfelelően képes kezelni. • Győződjön meg arról, hogy telepítették az AOC monitor illesztőprogramokat.
A kép életlen és szellemképes	Állítsa be a kontraszt és fényerő értékeit. Nyomja meg az auto. beállításhoz. Ne használjon hosszabbító kábelt vagy kapcsolódobozt. Csatlakoztassa a monitor jelkábelének csatlakozóját közvetlenül a számítógép hátulján lévő kék színű csatlakozóhoz.
A kép ugrik, vibrál vagy hullámos minta van jelen	Helyezze el az elektromos zavart okozó elektromos berendezéseket a lehető legtávolabbra a monitortól. A monitor által támogatott maximális képfriessítési frekvenciát használja, amely a Ön által használt felbontás mellett lehetséges.
A monitor Aktív kikapcsolás üzemmódban ragadt.	Ellenőrizze, hogy a számítógép üzemkapcsolója bekapcsolt (ON) állásban van. Ellenőrizze, hogy a grafikus kártya megfelelően illeszkedik a foglalatába az alaplapon. Győződjön meg arról, hogy a monitor videokábele megfelelően csatlakozik a számítógéphez. Ellenőrizze a monitor videokábelét, és győződjön meg arról, hogy nem görbült el egy érintkező sem. Ellenőrizze, hogy a számítógép működőképes a CAPS LOCK billentyű megnyomásával a billentyűzeten, és figyelje meg, hogy kigyullad-e a CAPS LOCK LED. A LED-nek BE, illetve KI kell kapcsolódnia, amikor megnyomják a CAPS LOCK billentyűt.
Valamelyik alapszín hiányzik (VÖRÖS, ZÖLD vagy KÉK)	Ellenőrizze a monitor videokábelét, és győződjön meg arról, hogy nem görbült el egy érintkező sem. Győződjön meg arról, hogy a monitor videokábele megfelelően csatlakozik a számítógéphez.
A kép nincs középen, illetve megfelelő méretre állítva	Állítsa be a kép vízszintes és függőleges helyzetét, vagy nyomja meg a gyorsgombot (AUTO).
A kép színe hibás (a fehér nem tűnik fehérnek)	Állítsa be az RGB színegyensúlyt vagy válassza kívánt színhőmérsékletet.
Vízszintes vagy függőleges zavarok a képernyőn	Használja a Windows 7/8/10 leállítás módját a ÓRAJEL és FÓKUSZ elemek beállításához. Nyomja meg az auto. beállításhoz.

Szabályozás és szerviz	Lásd a Szabályozás és szerviz információt, amely a CD-n lévő kézikönyv része, illetve a www.aoc.com oldalt (keresse meg az országában megvásárolt típust és olvassa el a Szabályozás és szerviz információt a Támogatás oldalon).
-------------------------------	--

Műszaki adatok

Általános specifikáció

Panel	Típus neve	24E2H	
	Megjelenítő-rendszer	Színes TFT LCD	
	Hasznos képméret	60,47 cm átlósan	
	Képpont-méret	0,2745mm (V) × 0,2745mm (F)	
	Videó	R, G, B Analog Interface & HDMI Interface	
	Külön szinkronizálás	H/V TTL	
	Megjelenítés színe	16,7 M szín	
Egyebek	Vízszintes pásztázási tartomány	30-85kHz	
	Vízszintes pásztázási méret (maximum)	527,04mm	
	Függőleges pásztázási tartomány	48-75Hz	
	Függőleges pásztázási méret (maximum)	296,46mm	
	Optimális alapfelbontás	1920x1080@60Hz	
	Max resolution	1920x1080@60Hz(D-SUB) 1920x1080@75Hz(HDMI)	
	Plug & Play	VESA DDC2B/CI	
	Áramforrás	100-240V~, 50/60Hz	
	Energiafogyasztás	Jellemző (alapértelmezett fényerő és kontraszt)	23W
		Max. (fényerő = 100, kontraszt = 100)	≤25W
Készenléti üzemmód		≤0,3W	
Fizikai jellemzők	Csatlakozó típusa	D-Sub/HDMI//Earphone out	
	Jelkábel típusa	Leválasztható	
Környezeti adatok	Hőmérséklet	Működés	0°~ 40°
		Üzemen kívül	-25°~ 55°
	Relatív páratartalom	Működés	10% – 85% (nem lecsapódó)
		Üzemen kívül	5% – 93% (nem lecsapódó)
	Tengerszint feletti magasság	Működés	0-5000 m (0~16 404 láb)
		Üzemen kívül	0~ 12 192 m (0~40 000 láb)

Panel	Típus neve	24E2D		
	Megjelenítő-rendszer	Színes TFT LCD		
	Hasznos képméret	60,47 cm átlósan		
	Képpont-méret	0,2745mm (V) × 0,2745mm (F)		
	Videó	R, G, B Analog Interface & DVI Interface		
	Külön szinkronizálás	H/V TTL		
	Megjelenítés színe	16,7 M szín		
Egyebek	Vízszintes pásztázási tartomány	30-85kHz		
	Vízszintes pásztázási méret (maximum)	527,04mm		
	Függőleges pásztázási tartomány	48-75Hz		
	Függőleges pásztázási méret (maximum)	296,46mm		
	Optimális alapfelbontás	1920x1080@60Hz		
	Max resolution	1920x1080@60Hz		
	Plug & Play	VESA DDC2B/CI		
	Áramforrás	100-240V~, 50/60Hz		
	Energiafogyasztás	Jellemző (alapértelmezett fényerő és kontraszt)	20W	
Max. (fényerő = 100, kontraszt =100)		≤22W		
Készenléti üzemmód		≤0,3W		
Fizikai jellemzők	Csatlakozó típusa	DVI/D-Sub		
	Jelkábel típusa	Leválasztható		
Környezeti adatok	Hőmérséklet	Működés	0°~ 40°	
		Üzemen kívül	-25°~ 55°	
	Relatív páratartalom	Működés	10% – 85% (nem lecsapódó)	
		Üzemen kívül	5% – 93% (nem lecsapódó)	
	Tengerszint feletti magasság	Működés	0-5000 m (0~16 404 láb)	
		Üzemen kívül	0~ 12 192 m (0~40 000 láb)	

Panel	Típus neve	24E2DA		
	Megjelenítő-rendszer	Színes TFT LCD		
	Hasznos képméret	60,47 cm átlósan		
	Képpont-méret	0,2745mm (V) × 0,2745mm (F)		
	Videó	R, G, B Analog Interface & HDMI Interface & DVI Interface		
	Külön szinkronizálás	H/V TTL		
	Megjelenítés színe	16,7 M szín		
Egyebek	Vízszintes pásztázási tartomány	30-85kHz		
	Vízszintes pásztázási méret (maximum)	527,04mm		
	Függőleges pásztázási tartomány	48-75Hz		
	Függőleges pásztázási méret (maximum)	296,46mm		
	Optimális alapfelbontás	1920x1080@60Hz		
	Max resolution	1920x1080@60Hz(VGA/DVI) 1920x1080@75Hz(HDMI)		
	Plug & Play	VESA DDC2B/CI		
	Áramforrás	100-240V~, 50/60Hz		
	Energiafogyasztás	Jellemző (alapértelmezett fényerő és kontraszt)	20W	
		Max. (fényerő = 100, kontraszt =100)	≤30W	
Készenléti üzemmód		≤0,5W		
Fizikai jellemzők	Csatlakozó típusa	HDMI/DVI/D-Sub/Audio in/Earphone out		
	Jelkábel típusa	Leválasztható		
Környezeti adatok	Hőmérséklet	Működés	0°~ 40°	
		Üzemen kívül	-25°~ 55°	
	Relatív páratartalom	Működés	10% – 85% (nem lecsapódó)	
		Üzemen kívül	5% – 93% (nem lecsapódó)	
	Tengerszint feletti magasság	Működés	0-5000 m (0~16 404 láb)	
		Üzemen kívül	0~ 12 192 m (0~40 000 láb)	

Panel	Típus neve	24E2Q		
	Megjelenítő-rendszer	Színes TFT LCD		
	Hasznos képméret	60,47 cm átlósan		
	Képpont-méret	0,2745mm (V) × 0,2745mm (F)		
	Videó	R, G, B Analog Interface & HDMI Interface & DP Interface		
	Külön szinkronizálás	H/V TTL		
	Megjelenítés színe	16,7 M szín		
Egyebek	Vízszintes pásztázási tartomány	30-85kHz		
	Vízszintes pásztázási méret (maximum)	527,04mm		
	Függőleges pásztázási tartomány	48-75Hz		
	Függőleges pásztázási méret (maximum)	296,46mm		
	Optimális alapfelbontás	1920x1080@60Hz		
	Max resolution	1920x1080@60Hz(VGA) 1920x1080@75Hz(HDMI/DP)		
	Plug & Play	VESA DDC2B/CI		
	Áramforrás	100-240V~, 50/60Hz		
	Energiafogyasztás	Jellemző (alapértelmezett fényerő és kontraszt)	20W	
		Max. (fényerő = 100, kontraszt =100)	≤26W	
Készenléti üzemmód		≤0,5W		
Fizikai jellemzők	Csatlakozó típusa	DP/HDMI/D-Sub/Earphone out		
	Jelkábel típusa	Leválasztható		
Környezeti adatok	Hőmérséklet	Működés	0°~ 40°	
		Üzemen kívül	-25°~ 55°	
	Relatív páratartalom	Működés	10% – 85% (nem lecsapódó)	
		Üzemen kívül	5% – 93% (nem lecsapódó)	
	Tengerszint feletti magasság	Működés	0-5000 m (0~16 404 láb)	
		Üzemen kívül	0~ 12 192 m (0~40 000 láb)	

Panel	Típus neve	24E2QA		
	Megjelenítő-rendszer	Színes TFT LCD		
	Hasznos képméret	60,47 cm átlósan		
	Képpont-méret	0,2745mm (V) × 0,2745mm (F)		
	Videó	R, G, B Analog Interface & HDMI Interface & DP Interface		
	Külön szinkronizálás	H/V TTL		
	Megjelenítés színe	16,7 M szín		
Egyebek	Vízszintes pásztázási tartomány	30-85kHz		
	Vízszintes pásztázási méret (maximum)	527,04mm		
	Függőleges pásztázási tartomány	48-75Hz		
	Függőleges pásztázási méret (maximum)	296,46mm		
	Optimális alapfelbontás	1920x1080@60Hz		
	Max resolution	1920x1080@60Hz(VGA) 1920x1080@75Hz(HDMI/DP)		
	Plug & Play	VESA DDC2B/CI		
	Áramforrás	100-240V~, 50/60Hz		
	Energiafogyasztás	Jellemző (alapértelmezett fényerő és kontraszt)	20W	
		Max. (fényerő = 100, kontraszt =100)	≤32W	
Készenléti üzemmód		≤0,5W		
Fizikai jellemzők	Csatlakozó típusa	DP/HDMI/D-Sub/Audio in/Earphone out		
	Jelkábel típusa	Leválasztható		
Környezeti adatok	Hőmérséklet	Működés	0°~ 40°	
		Üzemen kívül	-25°~ 55°	
	Relatív páratartalom	Működés	10% – 85% (nem lecsapódó)	
		Üzemen kívül	5% – 93% (nem lecsapódó)	
	Tengerszint feletti magasság	Működés	0-5000 m (0~16 404 láb)	
		Üzemen kívül	0~ 12 192 m (0~40 000 láb)	

Panel	Típus neve	27E2H		
	Megjelenítő-rendszer	Színes TFT LCD		
	Hasznos képméret	68,6 cm átlósan		
	Képpont-méret	0,3114mm (V) × 0,3114mm (F)		
	Videó	R, G, B Analog Interface & HDMI Interface		
	Külön szinkronizálás	H/V TTL		
	Megjelenítés színe	16,7 M szín		
Egyebek	Vízszintes pásztázási tartomány	30-85kHz		
	Vízszintes pásztázási méret (maximum)	597,888mm		
	Függőleges pásztázási tartomány	48-75Hz		
	Függőleges pásztázási méret (maximum)	336,312mm		
	Optimális alapfelbontás	1920x1080@60Hz		
	Max resolution	1920x1080@60Hz(D-SUB) 1920x1080@75Hz(HDMI)		
	Plug & Play	VESA DDC2B/CI		
	Áramforrás	100-240V~, 50/60Hz		
	Energiafogyasztás	Jellemző (alapértelmezett fényerő és kontraszt)	26W	
		Max. (fényerő = 100, kontraszt =100)	≤31W	
Készenléti üzemmód		≤0,3W		
Fizikai jellemzők	Csatlakozó típusa	D-Sub/HDMI//Earphone out		
	Jelkábel típusa	Leválasztható		
Környezeti adatok	Hőmérséklet	Működés	0°~ 40°	
		Üzemen kívül	-25°~ 55°	
	Relatív páratartalom	Működés	10% – 85% (nem lecsapódó)	
		Üzemen kívül	5% – 93% (nem lecsapódó)	
	Tengerszint feletti magasság	Működés	0-5000 m (0~16 404 láb)	
		Üzemen kívül	0~ 12 192 m (0~40 000 láb)	

Panel	Típus neve	27E2Q		
	Megjelenítő-rendszer	Színes TFT LCD		
	Hasznos képméret	68,6 cm átlósan		
	Képpont-méret	0,3114mm (V) × 0,3114mm (F)		
	Videó	R, G, B Analog Interface & HDMI Interface & DP Interface		
	Külön szinkronizálás	H/V TTL		
	Megjelenítés színe	16,7 M szín		
Egyebek	Vízszintes pásztázási tartomány	30-85kHz		
	Vízszintes pásztázási méret (maximum)	597,888mm		
	Függőleges pásztázási tartomány	48-75Hz		
	Függőleges pásztázási méret (maximum)	336,312mm		
	Optimális alapfelbontás	1920x1080@60Hz		
	Max resolution	1920x1080@60Hz(VGA) 1920x1080@75Hz(HDMI/DP)		
	Plug & Play	VESA DDC2B/CI		
	Áramforrás	100-240V~, 50/60Hz		
	Energiafogyasztás	Jellemző (alapértelmezett fényerő és kontraszt)	25W	
		Max. (fényerő = 100, kontraszt =100)	≤38W	
Készenléti üzemmód		≤0,5W		
Fizikai jellemzők	Csatlakozó típusa	DP/HDMI/D-Sub/Earphone out		
	Jelkábel típusa	Leválasztható		
Környezeti adatok	Hőmérséklet	Működés	0°~ 40°	
		Üzemen kívül	-25°~ 55°	
	Relatív páratartalom	Működés	10% – 85% (nem lecsapódó)	
		Üzemen kívül	5% – 93% (nem lecsapódó)	
	Tengerszint feletti magasság	Működés	0-5000 m (0~16 404 láb)	
		Üzemen kívül	0~ 12 192 m (0~40 000 láb)	

Panel	Típus neve	27E2DA		
	Megjelenítő-rendszer	Színes TFT LCD		
	Hasznos képméret	68,6 cm átlósan		
	Képpont-méret	0,3114mm (V) × 0,3114mm (F)		
	Videó	R, G, B Analog Interface & HDMI Interface & DVI Interface		
	Külön szinkronizálás	H/V TTL		
	Megjelenítés színe	16,7 M szín		
Egyebek	Vízszintes pásztázási tartomány	30-85kHz		
	Vízszintes pásztázási méret (maximum)	597,888mm		
	Függőleges pásztázási tartomány	48-75Hz		
	Függőleges pásztázási méret (maximum)	336,312mm		
	Optimális alapfelbontás	1920x1080@60Hz		
	Max resolution	1920x1080@60Hz(VGA/DVI) 1920x1080@75Hz(HDMI)		
	Plug & Play	VESA DDC2B/CI		
	Áramforrás	100-240V~, 50/60Hz		
	Energiafogyasztás	Jellemző (alapértelmezett fényerő és kontraszt)	20W	
		Max. (fényerő = 100, kontraszt =100)	≤30W	
Készenléti üzemmód		≤0,5W		
Fizikai jellemzők	Csatlakozó típusa	HDMI/DVI/D-Sub/Audio in/Earphone out		
	Jelkábel típusa	Leválasztható		
Környezeti adatok	Hőmérséklet	Működés	0°~ 40°	
		Üzemen kívül	-25°~ 55°	
	Relatív páratartalom	Működés	10% – 85% (nem lecsapódó)	
		Üzemen kívül	5% – 93% (nem lecsapódó)	
	Tengerszint feletti magasság	Működés	0-5000 m (0~16 404 láb)	
		Üzemen kívül	0~ 12 192 m (0~40 000 láb)	

Panel	Típus neve	27E2UA		
	Megjelenítő-rendszer	Színes TFT LCD		
	Hasznos képméret	68,6 cm átlósan		
	Képpont-méret	0,3114mm (V) × 0,3114mm (F)		
	Videó	R, G, B Analog Interface & HDMI Interface & DP Interface		
	Külön szinkronizálás	H/V TTL		
	Megjelenítés színe	16,7 M szín		
Egyebek	Vízszintes pásztázási tartomány	30-85kHz		
	Vízszintes pásztázási méret (maximum)	597,888mm		
	Függőleges pásztázási tartomány	48-75Hz		
	Függőleges pásztázási méret (maximum)	336,312mm		
	Optimális alapfelbontás	1920x1080@60Hz		
	Max resolution	1920x1080@60Hz(VGA) 1920x1080@75Hz(HDMI/DP)		
	Plug & Play	VESA DDC2B/CI		
	Áramforrás	100-240V~, 50/60Hz		
	Energiafogyasztás	Jellemző (alapértelmezett fényerő és kontraszt)	20W	
		Max. (fényerő = 100, kontraszt =100)	≤48W	
Készenléti üzemmód		≤0,5W		
Fizikai jellemzők	Csatlakozó típusa	DP/HDMI/D-Sub/Audio in/Earphone out/USB3.2 Gen1x4 (includes 1 fast charger)		
	Jelkábel típusa	Leválasztható		
Környezeti adatok	Hőmérséklet	Működés	0°~ 40°	
		Üzemen kívül	-25°~ 55°	
	Relatív páratartalom	Működés	10% – 85% (nem lecsapódó)	
		Üzemen kívül	5% – 93% (nem lecsapódó)	
	Tengerszint feletti magasság	Működés	0-5000 m (0~16 404 láb)	
		Üzemen kívül	0~ 12 192 m (0~40 000 láb)	

Panel	Típus neve	27E2QAE		
	Megjelenítő-rendszer	Színes TFT LCD		
	Hasznos képméret	68,6 cm átlósan		
	Képpont-méret	0,3114mm (V) × 0,3114mm (F)		
	Videó	R, G, B Analog Interface & HDMI Interface & DP Interface		
	Külön szinkronizálás	H/V TTL		
	Megjelenítés színe	16,7 M szín		
Egyebek	Vízszintes pásztázási tartomány	30-85kHz		
	Vízszintes pásztázási méret (maximum)	597,888mm		
	Függőleges pásztázási tartomány	48-75Hz		
	Függőleges pásztázási méret (maximum)	336,312mm		
	Optimális alapfelbontás	1920x1080@60Hz		
	Max resolution	1920x1080@60Hz(VGA) 1920x1080@75Hz(HDMI/DP)		
	Plug & Play	VESA DDC2B/CI		
	Áramforrás	100-240V~, 50/60Hz		
	Energiafogyasztás	Jellemző (alapértelmezett fényerő és kontraszt)	20W	
		Max. (fényerő = 100, kontraszt =100)	≤33W	
Készenléti üzemmód		≤0,5W		
Fizikai jellemzők	Csatlakozó típusa	DP/HDMI/D-Sub/Audio in/Earphone out		
	Jelkábel típusa	Leválasztható		
Környezeti adatok	Hőmérséklet	Működés	0°~ 40°	
		Üzemen kívül	-25°~ 55°	
	Relatív páratartalom	Működés	10% – 85% (nem lecsapódó)	
		Üzemen kívül	5% – 93% (nem lecsapódó)	
	Tengerszint feletti magasság	Működés	0-5000 m (0~16 404 láb)	
		Üzemen kívül	0~ 12 192 m (0~40 000 láb)	

Alapvető Megjelenítési Üzem módok

24E2H/27E2H

NORMÁL	FELBONTÁS	VÍZSZINTES FREKVENCIA (kHz)	FÜGGŐLEGES FREKVENCIA (Hz)
VGA	640x480@60Hz	31.469	59.94
	640x480@72Hz	37.861	72.809
	640x480@75Hz	37.500	75.000
MAC MODES VGA	640x480@67Hz	35.000	66.667
IBM MODE	720x400@70Hz	31.469	70.087
SVGA	800x600@56Hz	35.156	56.25
	800x600@60Hz	37.879	60.317
	800x600@72Hz	48.077	72.188
	800x600@75Hz	46.875	75.000
MAC MIDE SVGA	835 x 624@75Hz	49.725	74.500
XGA	1024x768@60Hz	48.363	60.004
	1024x768@70Hz	56.476	70.069
	1024x768@75Hz	60.023	75.029
SXGA	1280x1024@60Hz	63.981	60.020
	1280x1024@75Hz	79.976	75.025
WSXG	1280x720@60Hz	45.000	60.000
	1280x960@60Hz	60.000	60.000
WXGA+	1440x900@60Hz	55.935	59.876
WSXGA+	1680x1050@60Hz	65.290	59.954
FHD	1920x1080@60Hz	67.500	60.000
	1920x1080@75Hz	83.909	74.986

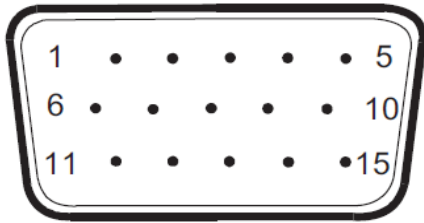
24E2D

NORMÁL	FELBONTÁS	VÍZSZINTES FREKVENCIA (kHz)	FÜGGŐLEGES FREKVENCIA (Hz)
VGA	640x480@60Hz	31,469	59,94
	640x480@72Hz	37,861	72,809
	640x480@75Hz	37,5	75
SVGA	800x600@56Hz	35,156	56,25
	800x600@60Hz	37,879	60,317
	800x600@72Hz	48,077	72,188
	800x600@75Hz	46,875	75
XGA	1024x768@60Hz	48,363	60,004
	1024x768@70Hz	56,476	70,069
	1024x768@75Hz	60,023	75,029
SXGA	1280x1024@60Hz	63,981	60,02
	1280x1024@75Hz	79,976	75,025
	1280x720@60Hz	44,772	59,855
	1280x960@60Hz	60	60
WXGA+	1440x900@60Hz	55,935	59,887
	832x624@75Hz	49,725	74,77
	1680x1050@60Hz	64,674	59,883
FHD	1920x1080@60Hz	67,5	60
IBM MODES			
DOS	640x350@70Hz	31,469	70,087
DOS	720x400@70Hz	31,469	70,087
MAC MODES			
VGA	640x480@67Hz	35	66,667
SVGA	832x624@75Hz	49,725	74,551

24E2DA/27E2DA/27E2QAE/24E2Q/24E2QA/27E2Q/27E2UA

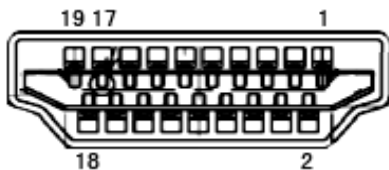
NORMÁL	FELBONTÁS	VÍZSZINTES FREKVENCIA (kHz)	FÜGGŐLEGES FREKVENCIA (Hz)
VGA	640x480@60Hz	31,469	59,940
	640x480@67Hz	35,000	66,667
	640x480@72Hz	37,861	72,809
	640x480@75Hz	37,500	75,00
SVGA	800x600@56Hz	35,156	56,250
	800x600@60Hz	37,879	60,317
	800x600@72Hz	48,077	72,188
	800x600@75Hz	46,875	75,000
	832x624@75Hz	49,725	74,551
XGA	1024x768@60Hz	48,363	60,004
	1024x768@70Hz	56,476	70,069
	1024x768@75Hz	60,023	75,029
SXGA	1280x1024@60Hz	63,981	60,020
	1280x1024@75Hz	79,976	75,025
WXGA+	1440x900@60Hz	55,935	59,887
FHD	1920x1080@60Hz	67,500	60,000
Full HD	1920x1080@75Hz	83,894	74,973

Csatlakozó érintkező-kiosztása



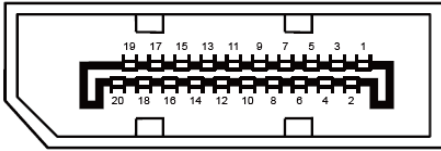
15 érintkezős jelkábel színes megjelenítőhöz

Érintkező száma	A jelkábel 15 érintkezős vége	Érintkező száma	A jelkábel 15 érintkezős vége
1	Video-Vörös	9	+5V
2	Video-Zöld	10	Földelés
3	Video-Kék	11	N.C.
4	N.C.	12	DDC soros adat
5	Kábelérzékelés	13	V-szinkr.
6	GND-R	14	F-szinkr.
7	GND-G	15	DDC soros időzítés
8	GND-B		



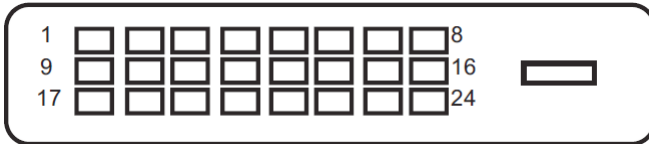
19 érintkezős jelkábel színes megjelenítőhöz

Érintkező száma	Jel elnevezése	Érintkező száma	Jel elnevezése	Érintkező száma	Jel elnevezése
1.	TMDS adatok 2+	9.	TMDS adatok 0-	17.	DDC/CEC földelés
2.	TMDS adatok 2 árnyékolás	10.	TMDS Időzítés +	18.	+5V táp
3.	TMDS adatok 2-	11.	TMDS Időzítés árnyékolás	19.	Hot Plug érzékelés
4.	TMDS adatok 1+	12.	TMDS időzítés		
5.	TMDS adatok 1 Árnyékolás	13.	CEC		
6.	TMDS adatok 1-	14.	Fenntartva (Nincs összeköttetés az eszközön)		
7.	TMDS adatok 0+	15.	SCL		
8.	TMDS adatok 0 árnyékolás	16.	SDA		



20 érintkezős jelkábel színes megjelenítőhöz

Érintkező száma	Jel elnevezése	Érintkező száma	Jel elnevezése
1	ML_Lane 3 (n)	11	GND
2	GND	12	ML_Lane 0 (p)
3	ML_Lane 3 (p)	13	CONFIG1
4	ML_Lane 2 (n)	14	CONFIG2
5	GND	15	AUX_CH(p)
6	ML_Lane 2 (p)	16	GND
7	ML_Lane 1 (n)	17	AUX_CH(n)
8	GND	18	Hot Plug érzékelés
9	ML_Lane 1 (p)	19	Return DP_PWR
10	ML_Lane 0 (n)	20	DP_PWR



24 érintkezős jelkábel színes megjelenítőhöz

Érintkező száma	Jel elnevezése	Érintkező száma	Jel elnevezése
1	TMDS adatok 2 –	13	TMDS adatok 3 +
2	TMDS adatok 2 +	14	+ 5V táp
3	TMDS adatok 2/4 Árnyékolás	15	Földelés (+5V-hoz)
4	TMDS adatok 4 –	16	Hot Plug érzékelés
5	TMDS adatok 4 +	17	TMDS adatok 0 –
6	DDC Időzítés	18	TMDS adatok 0 +
7	DDC adatok	19	TMDS adatok 0/5 Árnyékolás
8	N.C.	20	TMDS adatok 5 –
9	TMDS adatok 1 –	21	TMDS adatok 5 +
10	TMDS adatok 1 +	22	TMDS Időzítés Árnyékolás
11	TMDS adatok 1/3 Árnyékolás	23	TMDS Időzítés +
12	TMDS adatok 3 –	24	TMDS Időzítés –

* csak bizonyos típusok esetében

Plug and Play

Plug and Play DDC2B szolgáltatás

Ez a monitor VESA DDC2B képességekkel van ellátva a VESA DDC SZABVÁNY előírásainak megfelelően. Lehetővé teszi, hogy a monitor közölje a gazdarendszerrel azonosító adatait, illetve az alkalmazott DDC szintjétől függően további adatokat közöljön megjelenítési képességeit illetően.

A DDC2B az I2C protokollra épülő, kétirányú adatcsatorna. A gazdagép a DDC2B csatornán keresztül kérheti az EDID adatokat.