

AOC



LCD-skärm
Bruksanvisning

24E2H/24E2D/24E2DA/24E2Q/24E2QA
27E2H/27E2DA/27E2Q/27E2QAE/27E2UA

Säkerhet	1
Nationella konventioner	1
Ström	2
Installation	3
Rengöring	4
Övrigt	5
Installation	6
Förpackningens innehåll	6
Montera stativ och fot	7
Justera visningsvinkeln	8
Ansluta bildskärmen	9
Fästa väggmonteringsarm	10
Adaptive-Sync-funktion	11
Inställning	12
Snabbtangenter	12
OSD Setting (Bildskärmsinställning)	14
Luminance (Luminans)	15
Image Setup (Bildinställning)	16
Color Setup (Färginställning)	17
Picture Boost (Bildförbättring)	18
OSD Setup (Bildskärmsinst.)	19
Game Setting (Spelinställning)	20
Extra	21
Exit (Avsluta)	22
LED-indikation	23
Felsökning	24
Specifikationer	25
Allmänna specifikationer	25
Förinställda visningslägen	35
Stifttilldelningar	38
Plug and Play	40

Säkerhet

Nationella konventioner

Följande underavsnitt beskriver de vedertagna benämningar som används i detta dokument.

Anmärkningar, försiktighetsåtgärder och varningar

I denna bruksanvisning kan textavsnitt åtföljas av en ikon och tryckt i fet eller kursiv stil. Dessa textavsnitt är anmärkningar, försiktighetsåtgärder och varningar enligt följande:



OBS! OBS! indikerar viktig information som hjälper dig att använda systemet på ett bättre sätt.



FÖRSIKTIGT! FÖRSIKTIGT indikerar antingen potentiell skada på maskinvara eller dataförlust och beskriver hur du undviker problemet.



WARNING! EN WARNING indikerar eventuell risk för personskada och beskriver hur man undviker problemet. Vissa varningar kan visas med ett annat format och kan inkludera en ikon. I sådana fall visas varningen på grund av nationella föreskrifter.

Ström

 Skärmen ska bara användas från den typ av strömkälla som anges på etiketten. Är du osäker på vilken typ av ström du har i hemmet, kontakta en lokal försäljare eller elleverantör.

 Skärmen är utrustad med en jordad trestiftskontakt, en kontakt med ett tredje (jordat) stift. Kontakten passar bara i jordade vägguttag som en säkerhetsfunktion. Om uttaget inte kan ta en kontakt med tre ledningar, måste en elektriker installera ett passande uttag, eller använd en adapter för att jorda produkter riktigt. Motarbeta inte syftet med den jordade kontakten.

 Dra ut kontakten vid åskväder eller när den inte ska användas under en längre tid. Det skyddar skärmen från skador under spänningssprång.

 Överbelasta inte eluttagslister och förlängningssladdar. Överbelastning kan resultera i brand eller elektriska stötar.

 För att säkerställa tillfredställande funktion, ska skärmen bara användas med UL-listade datorer som har korrekt konfigurerade mottagare som är markerade mellan 100-240 V, min. 5 A.

 Vägguttaget ska installeras intill utrustningen och ska vara lättåtkomligt.

Installation

! Placera inte bildskärmen på instabila vagnar, stativ, fästen eller bord. Faller bildskärmen kan den skada en person och orsaka allvarlig skada på produkten. Använd endast vagnar, stativ, fästen eller bord som rekommenderas av tillverkaren eller säljs tillsammans med denna produkt. Följ tillverkarens anvisningar vid installation och använd monteringsstillbehör som rekommenderas av tillverkaren. Står produkten på en vagn ska dessa flyttas försiktigt.

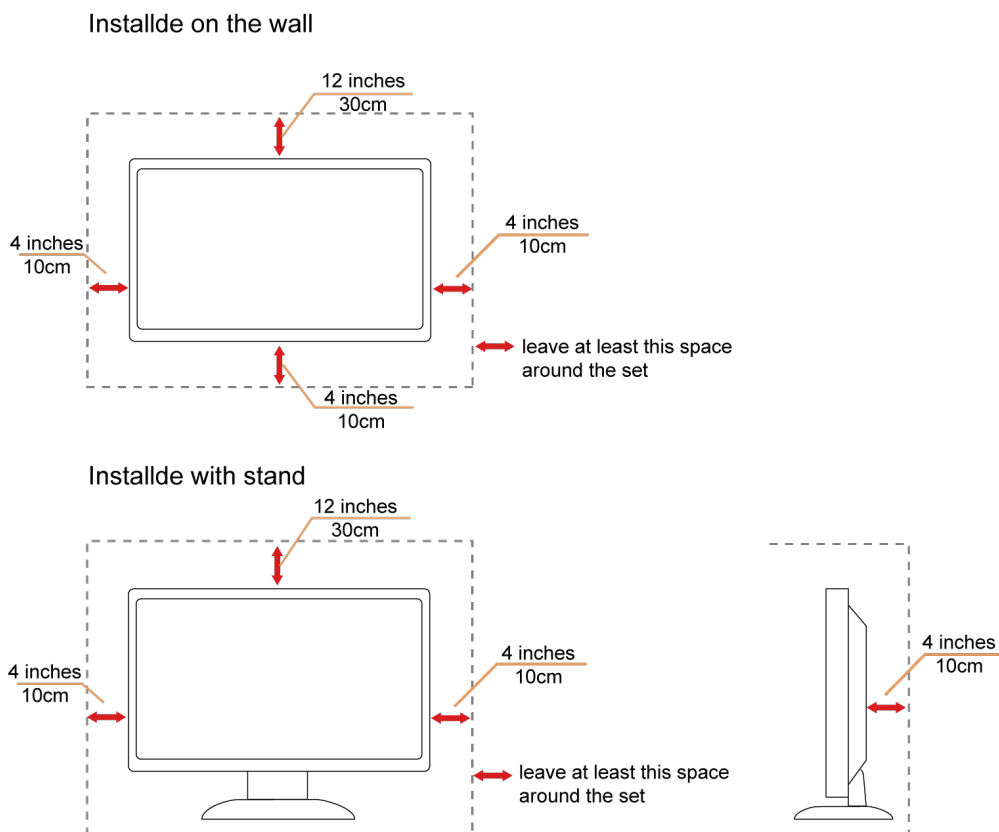
! För aldrig in föremål i spåret i bildskärmens hölje. Det kan skada kretsarna och orsaka brand eller elektriska stötar. Spill aldrig vätska på bildskärmen.

! Placera aldrig produktens framsida på golvet.

! Om skärmen monteras på en vägg eller hylla, använd en sats som godkänts av tillverkaren och följ anvisningarna på satsen.

! Lämna plats runt bildskärmen enligt nedan. Annars är ventilationen otillräcklig och överhettning kan därför orsaka brand eller skada på bildskärmen.

Nedan visas det rekommenderade ventilationsområdet runt bildskärmen när den installerats på vägg eller stativet:



Rengöring


⚠ Rengör höljet regelbundet med en trasa. Använd ett mildt rengöringsmedel på fläckar i stället för starka rengöringsmedel som fräter på produktens hölje.


⚠ Var försiktig när du rengör så att inte rengöringsmedel kommer in i produkten. Rengöringstrasan får inte vara grov så att den repar skärmens yta.

⚠ Dra ur elsladden innan produkten rengörs.




Övrigt

 Om produkten avger en stark lukt, ljud eller rök, ta OMEDELBART ut nätkabeln ur vägguttaget och kontakta ett servicecenter.

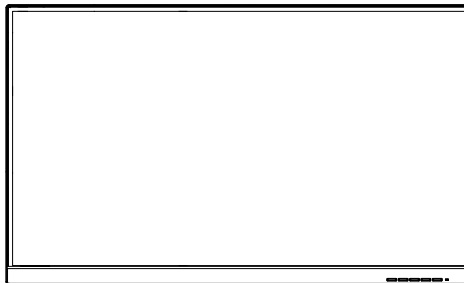
 Kontrollera att ventilationsöppningarna inte blockeras av ett bord eller en gardin.

 Utsätt inte LCD-skärmen för kraftiga vibrationer eller slag under drift.

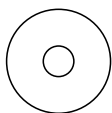
 Slå inte på och tappa inte bildskärmen under drift eller transport.

Installation

Förpackningens innehåll



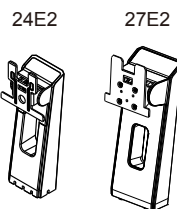
Monitor



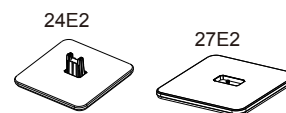
CD Manual



Warranty card



Stand



Base



Power Cable



Audio Cable



DVI Cable



D-SUB Cable



HDMI Cable



DP Cable



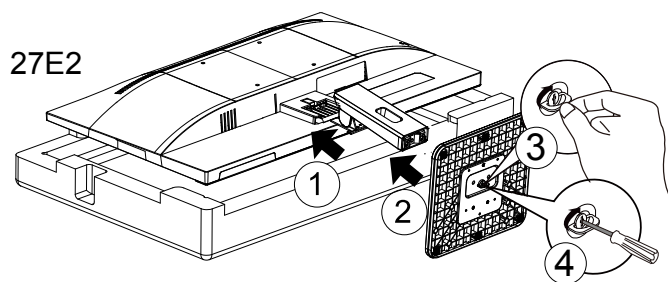
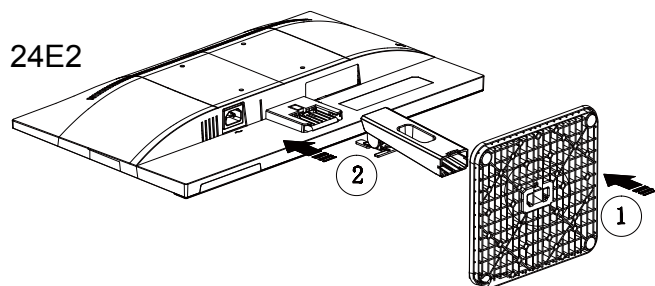
USB Cable

★ Inte alla signalkablar medföljer i alla länder och regioner. Kontrollera med den lokala försäljaren eller AOC:s avdelningskontor för bekräftelse.

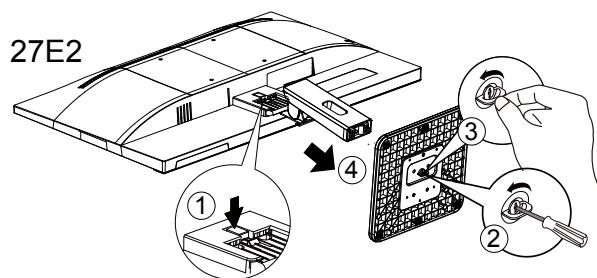
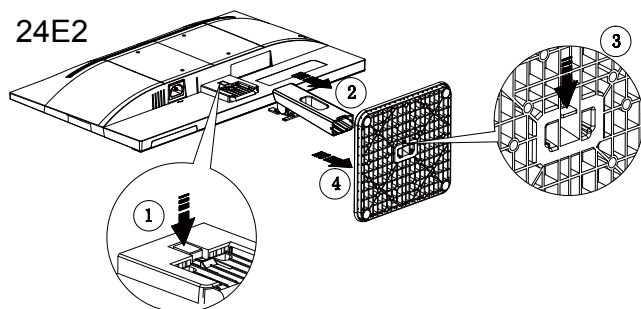
Montera stativ och fot

Montera eller ta bort stativet enligt stegen nedan.

Installera:



Ta bort:

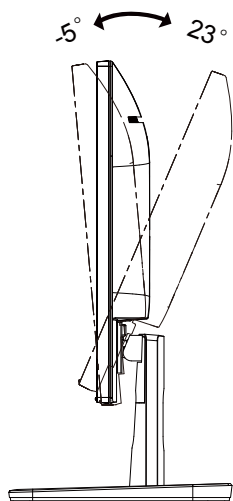


Justera visningsvinkeln

För bästa bild rekommenderar vi att du tittar på hela bildskärmen rakt framifrån och sedan justerar skärmens vinkel efter egen smak.

Håll stativet så att bildskärmen inte välter när du ändrar vinkeln.

Du kan justera bildskärmen enligt nedan:

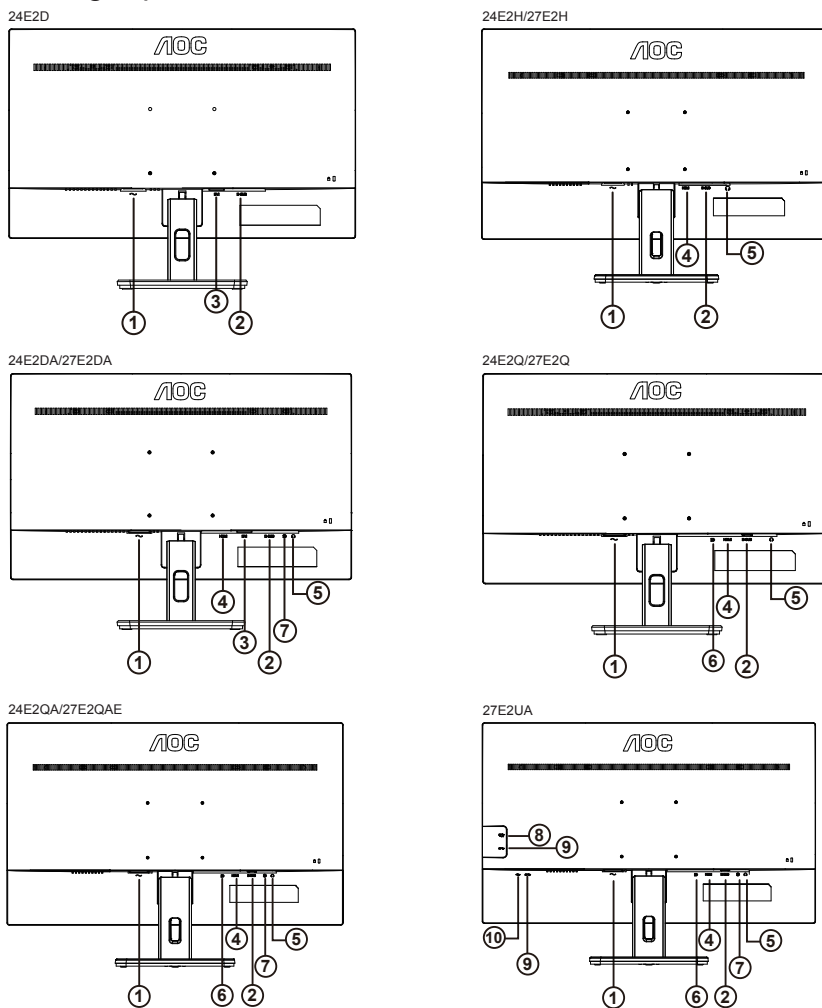


OBS!

Rör inte vid LCD-skärmen när du ändrar vinkeln. Den kan skadas eller brytas.

Ansluta bildskärmen

Kabelanslutningar på bildskärmens och datorns baksida:



1. Ström
2. Analog (15-stifts VGA-kabel)
3. DVI
4. HDMI
5. Hörlur ut
6. DP
7. Ljudingång
8. USB nedströms + snabbbladdning
9. USB nedströms
10. USB uppströms

Anslutning till dator

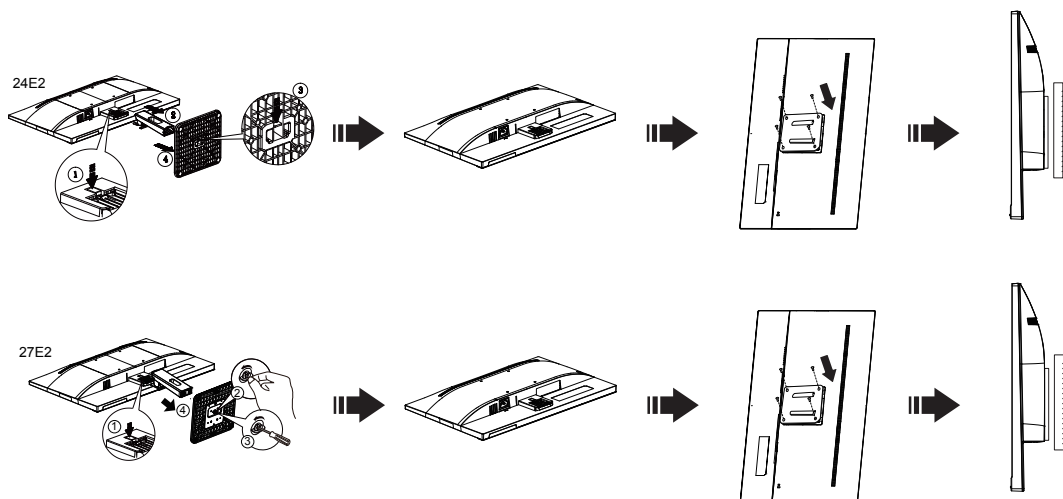
1. Anslut strömkabeln till baksidan av bildskärmen ordentligt.
2. Stäng av datorn och lossa dess nätkabel.
3. Anslut bildskärmens signalkabel till bildanslutningskontakten på baksidan av datorn.
4. Koppla in datorns och bildskärmens strömkabel i ett eluttag.
5. Slå på datorn och bildskärmen.

Om bildskärmen visar en bild, är installationen klar. Visas ingen bild, se felsökningen.

För att skydda utrustningen ska datorn och LCD-skärmen alltid stängas av före anslutning.

Fästa väggmonteringsarm

Preparing to Install An Optional Wall Mounting Arm.



Du kan fästa bildskärmen vid en väggmonteringsarm (köps separat). Koppla bort strömmen innan du utför denna procedur. Följ dessa steg:

1. Ta bort basen.
2. Följ tillverkarens instruktioner för att sätta ihop väggmonteringsarmen.
3. Placera väggmonteringsarmen baktill på bildskärmen. Rikta in hålen på armen med hålen baktill på bildskärmen.
4. Sätt in de 4 skruvarna i hålen och spänn dem.
5. Återanslut sladdarna. Se bruksanvisningen till den valfria väggmonteringsarmen för instruktioner om hur du fäster den vid väggen.

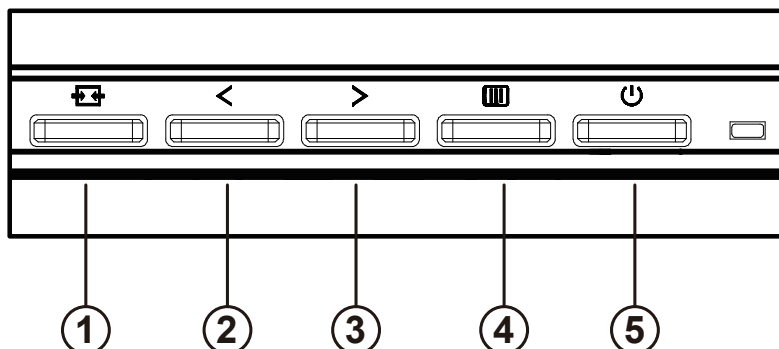
Notera : VESA monteringskruvhål finns inte tillgängliga på alla modeller, kontrollera med återförsäljaren eller den officiella avdelningen på AOC.

Adaptive-Sync-funktion

1. Adaptive-Sync-funktionen fungerar med DP/HDMI
2. Kompatibla grafikkort: Rekommenderad lista visas nedan, kan även kontrolleras genom att besöka: www.AMD.com
 - Radeon™ RX Vega serien
 - Radeon™ RX 500 serien
 - Radeon™ RX 400 serien
 - Radeon™ R9/R7 300 serien (R9 370/X, R7 370/X, R7 265-serien undantagen)
 - Radeon™ Pro Duo (2016)
 - Radeon™ R9 Nano serien
 - Radeon™ R9 Fury serien
 - Radeon™ R9/R7 200 serien (R9 270/X, R9 280/X-serien undantagen)

Inställning

Snabbtangenter



1	Källa/Auto/Avsluta
2	Clear Vision (Klar visning)/<
3	Volume />(24E2QA/24E2DA/27E2DA/27E2QAE/27E2UA) Bildförhållande/>(24E2D) Volume /Bildförhållande/>(24E2H/27E2H/24E2Q/27E2Q)
4	Meny/Enter
5	Ström

Meny/Enter

Tryck för att visa menyn eller bekräfta valet.

Ström

Tryck på Ström-knappen för att sätta på/stänga av bildskärmen.

Volume

När det inte syns någon OSD (Skärmmeny), tryck på > volymknappen för att aktivera volymjusteringen. Tryck på < eller > för att justera volymen (endast för modeller med högtalare).

Bildförhållande

When there is no OSD, Press > hotkey to active image ratio , Press < or > to adjust 4:3 or wide. (If the product screen size is 4:3 or input signal resolution is wide format, the hot key is disable to adjust).

Volume/Bildförhållande

När det inte syns någon OSD (Skärmmeny), tryck på > volymknappen för att aktivera volymjusteringen. Tryck på < eller > för att justera volymen (endast för modeller med högtalare).(HDMI/DP)

When there is no OSD, Press > hotkey to active image ratio , Press < or > to adjust 4:3 or wide. (If the product screen size is 4:3 or input signal resolution is wide format, the hot key is disable to adjust).(VGA)

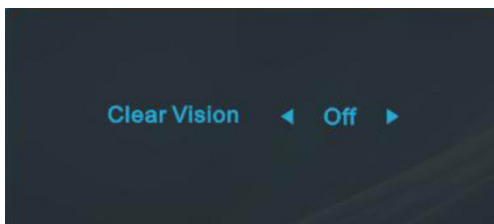
Källa/Auto/Avsluta

När skärmmenyn (OSD) är stängd fungerar knappen Källa/Auto/AvslutaSource (Källa) som snabbknapp för källan.

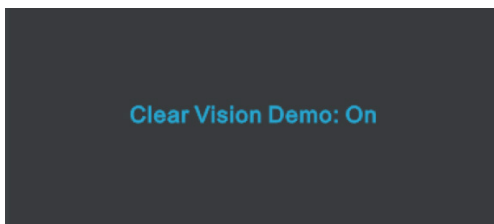
När skärmmenyn (OSD) är stängd, tryck ner knappen Källa/Auto/Avsluta i cirka 2 sekunder för att utföra en automatisk konfiguration (endast för modeller med D-Sub).

Klar visning

1. När ingen skärmmeny visas, tryck på “ < ”-knappen för att aktivera Klar visning.
2. Använd knapparna “ < ” eller “ > ” för att välja mellan inställningarna weak (svag), medium, strong (stark) eller off (av). Standardinställningen är alltid “off” (av).



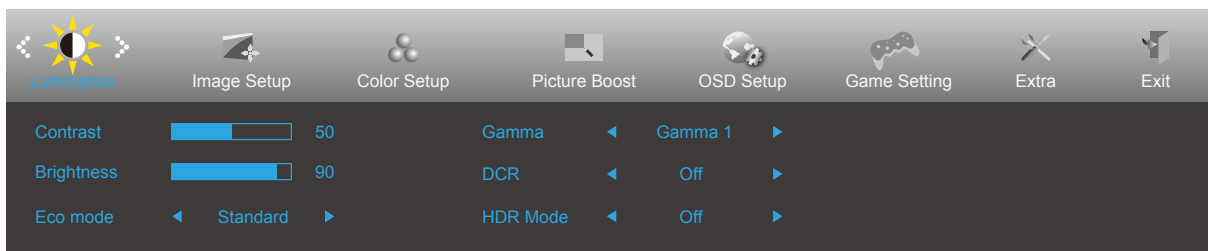
3. Håll ner “ < ”-knappen i fem sekunder för att aktivera Klar visning demo, meddelandet “Clear Vision Demo: on” (Klar visning demo: på) visas på skärmen i fem sekunder. Tryck på Menu- eller Exit-knappen, meddelandet försvinner. Tryck och håll ned “ < ”-knappen i 5 sekunder igen så stängs Klar visning-demo av.


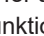








Klar visning-funktionen ger den bästa bildupplevelsen genom att konvertera suddiga bilder med låg upplösning till klara och levande bilder.

OSD Setting (Bildskärmsinställning)

Grundläggande och enkel instruktion om kontrollknapparna.

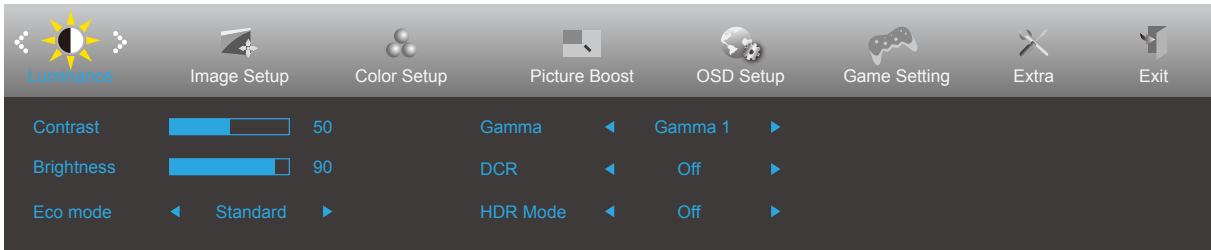










- 1). Tryck på  MENY-knappen för att aktivera skärmmeny-fönstret.
- 2). Tryck < vänster eller > höger för att navigera igenom funktionerna. När önskad funktion har markets, tryck på knappen  MENU (Meny) för att aktivera den. Tryck < vänster eller > höger för att navigera igenom funktionerna i undermenyn. När önskad funktion har markerats, tryck på  MENY-knappen för att aktivera den.
- 3). Tryck < vänster eller > höger för att ändra inställningarna för den valda funktionen. Tryck på  Avsluta-knappen för att avsluta. Om du vill justera någon annan funktion, upprepa steg 2-3.
- 4). Låsa/låsa upp skärmmenyn: För att låsa bildskärmsinställningen, håll  MENU (MENY)-knappen intryckt medan bildskärmen är avstängd och tryck därefter på  strömbrytaren för att sätta på bildskärmen. För att låsa upp bildskärmsinställningen - håll  MENU (MENY)-knappen intryckt medan bildskärmen är avstängd och tryck därefter på  strömbrytaren för att sätta på bildskärmen.

OBS!

- 1). Om produkten enbart har en signalingång, är alternativet "Input Select" (Val av ingång) inaktiverat.
- 2). Endast ett alternativ kan vara aktiverat för de fyra lägena ECO (förutom standardläge), DCR, DCB och Picture Boost (Bildförbättring).

Luminance (Luminans)

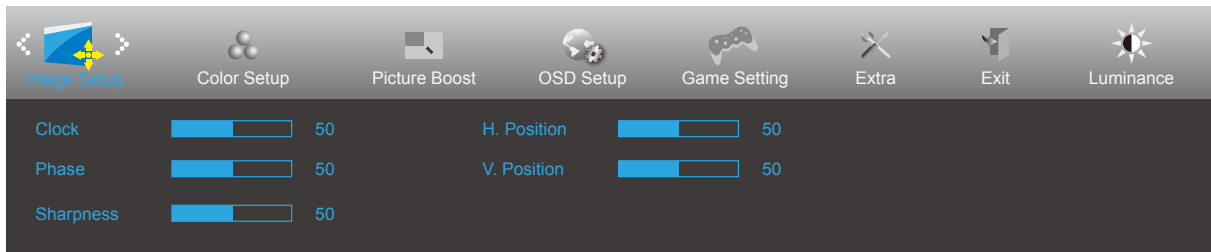


	Contrast (Kontrast)	0-100		Kontrast från digitalt register.
	Brightness (Ljusstyrka)	0-100		Justering av bakgrundsbelysning
	Eco mode (Sparläge)	Standard	<input checked="" type="checkbox"/>	Standardläge
		Text		Textläge
		Internet		Internetläge
		Game (Spel)		Spelläge
		Movie (Film)		Filmläge
		Sports (Sport)		Sportläge
		Reading (Läser)		Läserläge
	Gamma	Gamma1	Justera till Gamma 1	
		Gamma2	Justera till Gamma 2	
		Gamma3	Justera till Gamma 3	
	DCR	On (På)		Aktivera dynamiskt kontrastförhållande
		Off (Av)		Avaktivera dynamiskt kontrastförhållande
	HDR Mode	Off (Av)		Select HDR Mode.
HDR Picture (HDR Bild)				
HDR Movie (HDR Film)				
HDR Game (HDR Spel)				

OBS!

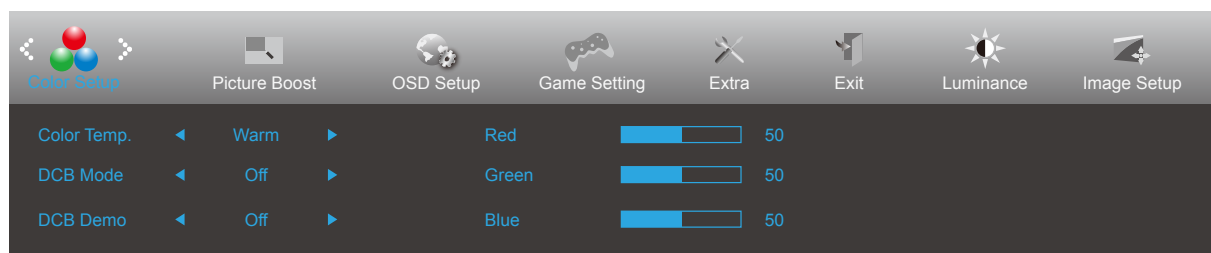
When "HDR Mode" is set to "non-off", the items "Contrast", "Brightness", "Gamma" cannot be adjusted.

Image Setup (Bildinställning)



	Clock (Klocka)	0-100	Justera bildklockan för att minska störning med vertikala linjer.
	Phase (Fokus)	0-100	Justera bildfas för att minska störning med horisontella linjer
	Sharpness (Skärpa)	0-100	Justera bildens skärpa
	H. Position (Position-H)	0-100	Justera bildens horisontella läge.
	V. Position (Position-V)	0-100	Justera bildens vertikala läge.

Color Setup (Färginställning)

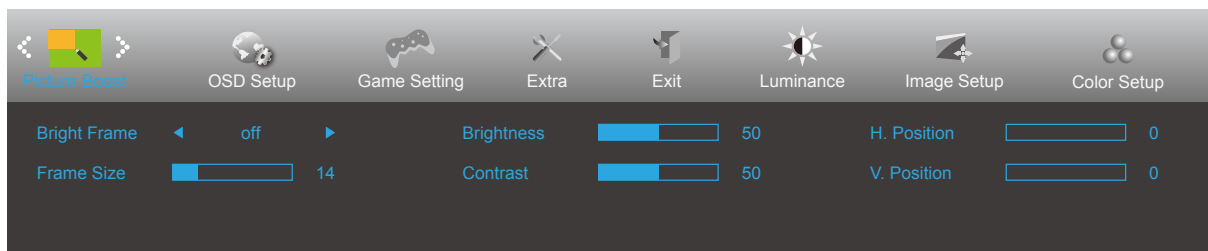


	Color Temp. (Färg)	Warm (Varm)		Återkalla varm färg från EEPROM.
		Normal		Återkalla normal färg från EEPROM.
		Cool (Kall)		Återkalla kall färg från EEPROM.
		sRGB		Återkalla SRGB-färg från EEPROM.
		User (Användare)		Återkalla användares färgtemperatur från EEPROM
	DCB Mode (DCB-läge)	Full Enhance (Full Förbättring)	på eller av	Inaktivera eller aktivera läget Full förbättring
		Nature Skin (Naturlig hud)	på eller av	Inaktivera eller aktivera läget Naturlig hud
		Green Field (Gröna fält)	på eller av	Inaktivera eller aktivera läget Gröna fält
		Sky-blue (Himmelsblå)	på eller av	Inaktivera eller aktivera läget Himmelsblå
		AutoDetect (Autoavkänning)	på eller av	Inaktivera eller aktivera läget Autoavkänning.
		Off (av)	på eller av	Inaktivera eller aktivera läget av
	DCB Demo		På eller av	Avaktivera eller aktivera Demo
	Red (Röd)		0-100	Röd förstärkning från Digital-register.
	Green (Grön)		0-100	Grön förstärkning från Digital-register.
Blue (Blå)		0-100	Blå förstärkning från Digital-register.	

OBS!

When "HDR Mode" under "Luminance" is set to "non-off", all items under "Color Setup" cannot be adjusted.

Picture Boost (Bildförbättring)



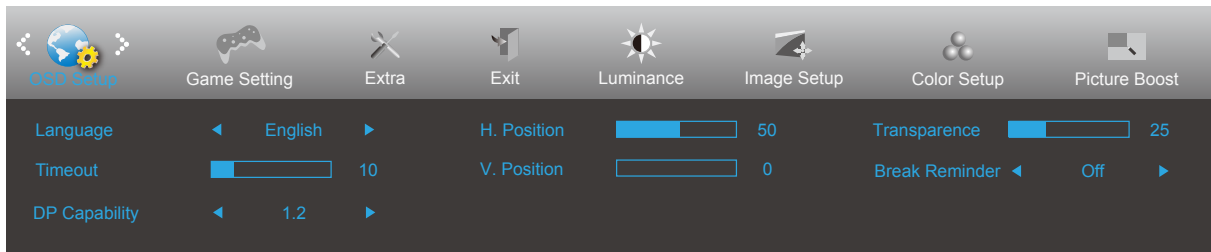
	Bright Frame (Ljus ruta)	på eller av	Aktivera eller avaktivera Ljus ram
	Frame Size (Bildstorlek)	14-100	Justera ramens storlek
	Brightness (Ljusstyrka)	0-100	Justera ramens ljusstyrka
	Contrast (Kontrast)	0-100	Justera ramens kontrast
	H. Position (Position-H)	0-100	Justera ramens horisontella läge
	V. Position (Position-V)	0-100	Justera ramens vertikala läge

OBS!

Justera ljusstyrka, kontrast och läge för Ljus ram, för ett bättre visning.

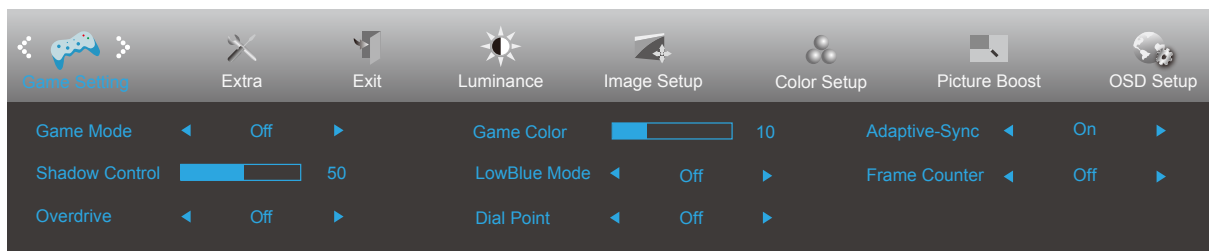
When "HDR Mode" under "Luminance" is set to "non-off", all items under "Picture Boost" cannot be adjusted.


OSD Setup (Bildskärmsinst.)



	Language (Språk)		Välj bildskärmsspråk
	Timeout	5-120	Justera bildskärmens timeout
	DP Capability (DPkapacitet) (för vissa modeller)	1.1/1.2	Välj DP1.2 för DP-kapacitet om DP-videoinnehållet stödjer DP1.2, välj annars DP1.1. Observera att endast DP1.2 stöder funktionen Adaptive-Sync
	H. Position (Position-H)	0-100	Justera skärmmenyns horisontella läge
	V. Position (Position-V)	0-100	Justera skärmmenyns vertikala läge
	Transparence (Transparens)	0-100	Justera bildskärmens transparens
	Break Reminder (Pauspåminnelse)	på eller av	Påminnelse om rast om användaren arbetar kontinuerligt i mer än 1 timme

Game Setting (Spelinställning)

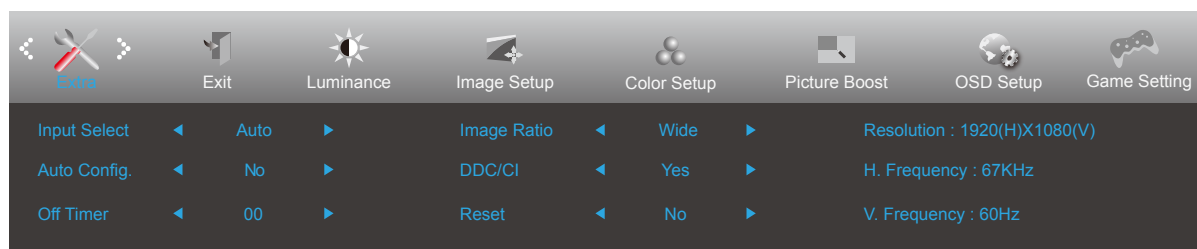



	Game Mode (Spelläge)	Off (av)	Ingen optimering av Smart image game
		FPS	För att spela FPS-spel (förstapersonskjutare). Förbättrar de svarta nivådetaljerna i mörka teman.
		RTS	För att spela RTS-spel (Realtidsstrategi). Förbättrar bildkvaliteten.
		Racing	För att spela Racingspel. Ger snabbaste responstid och hög färgmättnad.
		Gamer 1 (Spelare 1)	Användarens inställningar sparas som Gamer 1 (Spelare 1).
		Gamer 2 (Spelare 2)	Användarens inställningar sparas som Gamer 2 (Spelare 2).
		Gamer 3 (Spelare 3)	Användarens inställningar sparas som Gamer 3 (Spelare 3).
	Overdrive (för vissa modeller)	Off (Av)	Justera svarstiden.
		Weak (Svag)	
		Medium	
		Strong (Stark)	
	Game Color (Spelfärg)	0-20	Spelfärgen har 0-20 nivåer för att justera färgmättnaden för bättre bild.
	LowBlue Mode (Lågt blått ljus)	Off (Av)/ Weak (Svag) / Medium/ Strong (Stark)	Minskar den blå ljusvågen genom att kontrollera färgtemperaturen.
Dial Point (Uppringningspunkt)	On (På)/ Off (Av)	“Dial Point”-funktionen placerar en målindikator i mitten på skärmen för att hjälpa spelare att spela förstapersonsskjuts spel (FPS) som siktar noggrant och exakt.	
Adaptive-Sync (för vissa modeller)	On (På)/ Off (Av)	Inaktivera eller aktivera Adaptive-Sync. Körningspåminnelse för Adaptive-Sync: När funktionen Adaptive-Sync är aktiverad kan det blinka i vissa spelmiljöer.	
Ramräknare (för vissa modeller)	Av / HögerUpp / HögerNer / VänsterNer / VänsterUpp	Display V-frekvens på det valda hörnet. (Ramräknarfunktionen fungerar bara med NVidia-grafikkort.)	

OBS!

When “HDR Mode” under “Luminance” is set to “non-off”, the items “Game Mode”, “Shadow Control”, “Game Color”, “LowBlue Mode” cannot be adjusted.

Extra



	Input Select (Välj Inmatning)		Välj insignalkälla
	Auto Config. (Auto Konfig)	ja eller nej	Justera automatiskt bilden till standard (endast för modeller med D-Sub)
	Off timer (Avstängningstimer)	0-24 timmar	Välj avstängningstid
	Image Ratio (Bildförhållande)	Wide (Bred)	Välj bildförhållande för visning.
		4:3	
	DDC/CI	ja eller nej	Slå PÅ/AV DDC/CI-support
Reset (Återställ)	ja eller nej	Återställ menyn till standard (ENERGY STAR® tillgänglig för utvalda modeller.)	
	ENERGY STAR® eller nej		

Exit (Avsluta)



	Exit (Avsluta)		Avsluta huvudskärmen.
---	----------------	--	-----------------------

LED-indikation

Status	LED-lampans färg
Fullt strömläge	Vit
Aktiv avstängning	Orange

Felsökning

Problem och fråga	Möjliga lösningar
Ström-LED är inte PÅ	Kontrollera att strömbrytaren är PÅ och att elsladden är rätt isatt i ett jordat uttag och i bildskärmen.
Inga bilder på skärmen	<ul style="list-style-type: none"> • Är strömkabeln korrekt ansluten? Kontrollera att elsladdens anslutning och strömtillförseln. • Är kabeln riktigt isatt? (Ansluten via D-SUB-kabel) Kontrollera D-SUB-kabelns anslutning. (Ansluten via HDMI-kabel) Kontrollera HDMI-kabelns anslutning. (Ansluten via DP-kabel) Kontrollera DP-kabelns anslutning. * D-SUB/HDMI/DP-ingång är inte tillgängligt för alla modeller. • Om strömmen är påslagen, starta om datorn för att se startskärmen (inloggningsskärmen). Om startskärmen (inloggningsskärmen) visas, starta upp datorn i ett lämpligt läge (säkert läge för Windows 7/8/10) och ändra sedan grafikkortets frekvens. (Se Ställa in optimal upplösning) Om startskärmen (inloggningsskärmen) inte visas, kontakta ett servicecenter eller din återförsäljare. • Visas "Inmatning stöds inte" på skärmen? Detta meddelande visas när signalen från grafikkortet är högre än den maximala upplösning och frekvens som bildskärmen kan hantera. Justera maximal upplösning och frekvens till ett värde som bildskärmen kan hantera. • Kontrollera att drivrutinerna för AOC:s bildskärmar har installerats.
Suddig bild och problem med skuggbilder	Ställ in kontrast- och ljusstyrkekontrollerna. Tryck på autojustera. Kontrollera att du inte använder en förlängningssladd eller kopplingsdosa. Vi rekommenderar att du ansluter bildskärmen direkt till videokortets utgångskontakt på baksidan.
Bilden studsar, flimrar eller vågmönster uppträder på bilden	Flytta elektriska apparater som kan orsaka elektriska störningar så långt bort från bildskärmen som möjligt. Använd den högsta uppdateringsintervall din bildskärm klarar med den upplösning du använder.
Bildskärmen har fastnat i aktivt Av-läge"	Datorns strömbrytare kan inte sättas i PÅ-läge. Datorns videokort ska passa exakt i öppningen. Kontrollera att bildskärmens videokortkabel sitter ordentligt i datorn. Kontrollera bildskärmens vidokabel och se till att inga stift är böjda. Kontrollera att datorn fungerar genom att trycka på CAPS LOCK-tangenten på tangentbordet samtidigt som du tittar på LED-indikationen för CAPS LOCK. LED-indikationen ska TÄNDAS eller SLÄCKAS när du tryckt på CAPS LOCK-tangenten.
Någon av grundfärgerna saknas (RÖD, GRÖN eller BLÅ)	Kontrollera bildskärmens vidokabel och se till att inga stift är skadat. Kontrollera att bildskärmens videokortkabel sitter ordentligt i datorn.
Skärmbilden är inte centrerad eller har fel storlek	Justera Position-H och Position-V eller tryck på snabbknappen (AUTO).
Bilden har färgmissar (vit ser inte vit ut)	Justera RGB-färg eller välj önskad färg.
Horisontella eller vertikala störningar på skärmen	Använd Windows 7/8/10 avstängningsläge för att justera KLOCKA och FOKUS. Tryck för att autojustera.
Reglering och service	Se reglerings- och serviceinformation som finns i CD-handboken eller www.aoc.com (för att hitta modellen du köper i ditt land och för att hitta information om reglerings- och serviceinformation på support-sidan).

Specifikationer

Allmänna specifikationer

Panel	Modellnamn	24E2H		
	Skärmtyp	TFT LCD-färgskärm		
	Visningsyta	60,47 cm diagonalt		
	Pixeltäthet	0,2745mm (H) × 0,2745mm (V)		
	Video	R, G, B Analog Interface & HDMI Interface		
	Separat synk.	H/V TTL		
	Display Color (Färgvisning)	16,7 miljoner färger		
Övrigt	Horisontell frekvens	30-85kHz		
	Horisontell skärmstorlek (maximal)	527,04mm		
	Vertikal frekvens	48-75Hz		
	Vertikal skärmstorlek (maximal)	296,46mm		
	Optimal förinställd upplösning	1920 x 1080@60Hz		
	Max resolution	1920x1080@60Hz(D-SUB) 1920x1080@75Hz(HDMI)		
	Plug & Play	VESA DDC2B/CI		
	Strömkälla	100-240V~, 50/60Hz		
	Effektförbrukning	Typisk (standard ljusstyrka och kontrast)	23W	
Max. (ljusstyrka = 100, kontrast = 100)		≤25W		
Vänteläge		≤0,3W		
Fysiska egenskaper	Anslutningstyp	D-Sub/HDMI//Earphone out		
	Signalkabeltyp	Borttagbar		
Miljö	Temperatur	Drift	0° ~ 40°	
		Ur drift	-25° ~ 55°	
	Luftfuktighet	Drift	10 ~ 85 % (utan kondens)	
		Ur drift	5 % ~ 93% (utan kondens)	
	Höjd	Drift	0 - 5 000 m (0 – 16404 fot)	
		Ur drift	0 - 12 192 m (0 – 40000 fot)	

Panel	Modellnamn	24E2D		
	Skärmtyp	TFT LCD-färgskärm		
	Visningsyta	60,47 cm diagonalt		
	Pixeltäthet	0,2745mm (H) × 0,2745mm (V)		
	Video	R, G, B Analog Interface & DVI Interface		
	Separat synk.	H/V TTL		
	Display Color (Färgvisning)	16,7 miljoner färger		
Övrigt	Horisontell frekvens	30-85kHz		
	Horisontell skärmstorlek (maximal)	527,04mm		
	Vertikal frekvens	48-75Hz		
	Vertikal skärmstorlek (maximal)	296,46mm		
	Optimal förinställd upplösning	1920 x 1080@60Hz		
	Max resolution	1920 x 1080@60Hz		
	Plug & Play	VESA DDC2B/CI		
	Strömkälla	100-240V~, 50/60Hz		
	Effektförbrukning	Typisk (standard ljusstyrka och kontrast)	20W	
Max. (ljusstyrka = 100, kontrast = 100)		≤22W		
Vänteläge		≤0,3W		
Fysiska egenskaper	Anslutningstyp	DVI/D-Sub		
	Signalkabeltyp	Borttagbar		
Miljö	Temperatur	Drift	0° ~ 40°	
		Ur drift	-25° ~ 55°	
	Luftfuktighet	Drift	10 ~ 85 % (utan kondens)	
		Ur drift	5 % ~ 93% (utan kondens)	
	Höjd	Drift	0 - 5 000 m (0 – 16404 fot)	
		Ur drift	0 - 12 192 m (0 – 40000 fot)	

Panel	Modellnamn	24E2DA		
	Skärmtyp	TFT LCD-färgskärm		
	Visningsyta	60,47 cm diagonalt		
	Pixeltäthet	0,2745mm (H) × 0,2745mm (V)		
	Video	R, G, B Analog Interface & HDMI Interface & DVI Interface		
	Separat synk.	H/V TTL		
	Display Color (Färgvisning)	16,7 miljoner färger		
Övrigt	Horisontell frekvens	30-85kHz		
	Horisontell skärmstorlek (maximal)	527,04mm		
	Vertikal frekvens	48-75Hz		
	Vertikal skärmstorlek (maximal)	296,46mm		
	Optimal förinställd upplösning	1920 x 1080@60Hz		
	Max resolution	1920x1080@60Hz(VGA/DVI) 1920x1080@75Hz(HDMI)		
	Plug & Play	VESA DDC2B/CI		
	Strömkälla	100-240V~, 50/60Hz		
	Effektförbrukning	Typisk (standard ljusstyrka och kontrast)	20W	
Max. (ljusstyrka = 100, kontrast = 100)		≤30W		
Vänteläge		≤0,5W		
Fysiska egenskaper	Anslutningstyp	HDMI/DVI/D-Sub/Audio in/Earphone out		
	Signalkabeltyp	Borttagbar		
Miljö	Temperatur	Drift	0° ~ 40°	
		Ur drift	-25° ~ 55°	
	Luftfuktighet	Drift	10 ~ 85 % (utan kondens)	
		Ur drift	5 % ~ 93% (utan kondens)	
	Höjd	Drift	0 - 5 000 m (0 – 16404 fot)	
		Ur drift	0 - 12 192 m (0 – 40000 fot)	

Panel	Modellnamn	24E2Q		
	Skärmtyp	TFT LCD-färgskärm		
	Visningsyta	60,47 cm diagonalt		
	Pixeltäthet	0,2745mm (H) × 0,2745mm (V)		
	Video	R, G, B Analog Interface & HDMI Interface & DP Interface		
	Separat synk.	H/V TTL		
	Display Color (Färgvisning)	16,7 miljoner färger		
Övrigt	Horisontell frekvens	30-85kHz		
	Horisontell skärmstorlek (maximal)	527,04mm		
	Vertikal frekvens	48-75Hz		
	Vertikal skärmstorlek (maximal)	296,46mm		
	Optimal förinställd upplösning	1920 x 1080@60Hz		
	Max resolution	1920x1080@60Hz(VGA) 1920x1080@75Hz(HDMI/DP)		
	Plug & Play	VESA DDC2B/CI		
	Strömkälla	100-240V~, 50/60Hz		
	Effektförbrukning	Typisk (standard ljusstyrka och kontrast)	20W	
Max. (ljusstyrka = 100, kontrast = 100)		≤26W		
Vänteläge		≤0,5W		
Fysiska egenskaper	Anslutningstyp	DP/HDMI/D-Sub/Earphone out		
	Signalkabeltyp	Borttagbar		
Miljö	Temperatur	Drift	0° ~ 40°	
		Ur drift	-25° ~ 55°	
	Luftfuktighet	Drift	10 ~ 85 % (utan kondens)	
		Ur drift	5 % ~ 93% (utan kondens)	
	Höjd	Drift	0 - 5 000 m (0 – 16404 fot)	
		Ur drift	0 - 12 192 m (0 – 40000 fot)	

Panel	Modellnamn	24E2QA		
	Skärmtyp	TFT LCD-färgskärm		
	Visningsyta	60,47 cm diagonalt		
	Pixeltäthet	0,2745mm (H) × 0,2745mm (V)		
	Video	R, G, B Analog Interface & HDMI Interface & DP Interface		
	Separat synk.	H/V TTL		
	Display Color (Färgvisning)	16,7 miljoner färger		
Övrigt	Horisontell frekvens	30-85kHz		
	Horisontell skärmstorlek (maximal)	527,04mm		
	Vertikal frekvens	48-75Hz		
	Vertikal skärmstorlek (maximal)	296,46mm		
	Optimal förinställd upplösning	1920 x 1080@60Hz		
	Max resolution	1920x1080@60Hz(VGA) 1920x1080@75Hz(HDMI/DP)		
	Plug & Play	VESA DDC2B/CI		
	Strömkälla	100-240V~, 50/60Hz		
	Effektförbrukning	Typisk (standard ljusstyrka och kontrast)	20W	
Max. (ljusstyrka = 100, kontrast = 100)		≤32W		
Vänteläge		≤0,5W		
Fysiska egenskaper	Anslutningstyp	DP/HDMI/D-Sub/Audio in/Earphone out		
	Signalkabeltyp	Borttagbar		
Miljö	Temperatur	Drift	0° ~ 40°	
		Ur drift	-25° ~ 55°	
	Luftfuktighet	Drift	10 ~ 85 % (utan kondens)	
		Ur drift	5 % ~ 93% (utan kondens)	
	Höjd	Drift	0 - 5 000 m (0 – 16404 fot)	
		Ur drift	0 - 12 192 m (0 – 40000 fot)	

Panel	Modellnamn	27E2H		
	Skärmtyp	TFT LCD-färgskärm		
	Visningsyta	68,6 cm diagonalt		
	Pixeltäthet	0,3114mm (H) × 0,3114mm (V)		
	Video	R, G, B Analog Interface & HDMI Interface		
	Separat synk.	H/V TTL		
	Display Color (Färgvisning)	16,7 miljoner färger		
Övrigt	Horisontell frekvens	30-85kHz		
	Horisontell skärmstorlek (maximal)	597,888mm		
	Vertikal frekvens	48-75Hz		
	Vertikal skärmstorlek (maximal)	336,312mm		
	Optimal förinställd upplösning	1920 x 1080@60Hz		
	Max resolution	1920x1080@60Hz(D-SUB) 1920x1080@75Hz(HDMI)		
	Plug & Play	VESA DDC2B/CI		
	Strömkälla	100-240V~, 50/60Hz		
	Effektförbrukning	Typisk (standard ljusstyrka och kontrast)	26W	
		Max. (ljusstyrka = 100, kontrast = 100)	≤31W	
Vänteläge		≤0,3W		
Fysiska egenskaper	Anslutningstyp	D-Sub/HDMI//Earphone out		
	Signalkabeltyp	Borttagbar		
Miljö	Temperatur	Drift	0°~ 40°	
		Ur drift	-25°~ 55°	
	Luftfuktighet	Drift	10 ~ 85 % (utan kondens)	
		Ur drift	5 % ~ 93% (utan kondens)	
	Höjd	Drift	0 - 5 000 m (0 – 16404 fot)	
		Ur drift	0 - 12 192 m (0 – 40000 fot)	

Panel	Modellnamn	27E2Q		
	Skärmtyp	TFT LCD-färgskärm		
	Visningsyta	68,6 cm diagonalt		
	Pixeltäthet	0,3114mm (H) × 0,3114mm (V)		
	Video	R, G, B Analog Interface & HDMI Interface & DP Interface		
	Separat synk.	H/V TTL		
	Display Color (Färgvisning)	16,7 miljoner färger		
Övrigt	Horisontell frekvens	30-85kHz		
	Horisontell skärmstorlek (maximal)	597,888mm		
	Vertikal frekvens	48-75Hz		
	Vertikal skärmstorlek (maximal)	336,312mm		
	Optimal förinställd upplösning	1920 x 1080@60Hz		
	Max resolution	1920x1080@60Hz(VGA) 1920x1080@75Hz(HDMI/DP)		
	Plug & Play	VESA DDC2B/CI		
	Strömkälla	100-240V~, 50/60Hz		
	Effektförbrukning	Typisk (standard ljusstyrka och kontrast)	25W	
		Max. (ljusstyrka = 100, kontrast = 100)	≤38W	
Vänteläge		≤0,5W		
Fysiska egenskaper	Anslutningstyp	DP/HDMI/D-Sub/Earphone out		
	Signalkabeltyp	Borttagbar		
Miljö	Temperatur	Drift	0°~ 40°	
		Ur drift	-25°~ 55°	
	Luftfuktighet	Drift	10 ~ 85 % (utan kondens)	
		Ur drift	5 % ~ 93% (utan kondens)	
	Höjd	Drift	0 - 5 000 m (0 – 16404 fot)	
		Ur drift	0 - 12 192 m (0 – 40000 fot)	

Panel	Modellnamn	27E2DA		
	Skärmtyp	TFT LCD-färgskärm		
	Visningsyta	68,6 cm diagonalt		
	Pixeltäthet	0,3114mm (H) × 0,3114mm (V)		
	Video	R, G, B Analog Interface & HDMI Interface & DVI Interface		
	Separat synk.	H/V TTL		
	Display Color (Färgvisning)	16,7 miljoner färger		
Övrigt	Horisontell frekvens	30-85kHz		
	Horisontell skärmstorlek (maximal)	597,888mm		
	Vertikal frekvens	48-75Hz		
	Vertikal skärmstorlek (maximal)	336,312mm		
	Optimal förinställd upplösning	1920 x 1080@60Hz		
	Max resolution	1920x1080@60Hz(VGA/DVI) 1920x1080@75Hz(HDMI)		
	Plug & Play	VESA DDC2B/CI		
	Strömkälla	100-240V~, 50/60Hz		
	Effektförbrukning	Typisk (standard ljusstyrka och kontrast)	20W	
		Max. (ljusstyrka = 100, kontrast = 100)	≤30W	
Vänteläge		≤0,5W		
Fysiska egenskaper	Anslutningstyp	HDMI/DVI/D-Sub/Audio in/Earphone out		
	Signalkabeltyp	Borttagbar		
Miljö	Temperatur	Drift	0°~ 40°	
		Ur drift	-25°~ 55°	
	Luftfuktighet	Drift	10 ~ 85 % (utan kondens)	
		Ur drift	5 % ~ 93% (utan kondens)	
	Höjd	Drift	0 - 5 000 m (0 – 16404 fot)	
		Ur drift	0 - 12 192 m (0 – 40000 fot)	

Panel	Modellnamn	27E2UA		
	Skärmtyp	TFT LCD-färgskärm		
	Visningsyta	68,6 cm diagonalt		
	Pixeltäthet	0,3114mm (H) × 0,3114mm (V)		
	Video	R, G, B Analog Interface & HDMI Interface & DP Interface		
	Separat synk.	H/V TTL		
	Display Color (Färgvisning)	16,7 miljoner färger		
Övrigt	Horisontell frekvens	30-85kHz		
	Horisontell skärmstorlek (maximal)	597,888mm		
	Vertikal frekvens	48-75Hz		
	Vertikal skärmstorlek (maximal)	336,312mm		
	Optimal förinställd upplösning	1920 x 1080@60Hz		
	Max resolution	1920x1080@60Hz(VGA) 1920x1080@75Hz(HDMI/DP)		
	Plug & Play	VESA DDC2B/CI		
	Strömkälla	100-240V~, 50/60Hz		
	Effektförbrukning	Typisk (standard ljusstyrka och kontrast)	20W	
		Max. (ljusstyrka = 100, kontrast = 100)	≤48W	
Vänteläge		≤0,5W		
Fysiska egenskaper	Anslutningstyp	DP/HDMI/D-Sub/Audio in/Earphone out/USB3.2 Gen1x4 (includes 1 fast charger)		
	Signalkabeltyp	Borttagbar		
Miljö	Temperatur	Drift	0° ~ 40°	
		Ur drift	-25° ~ 55°	
	Luftfuktighet	Drift	10 ~ 85 % (utan kondens)	
		Ur drift	5 % ~ 93% (utan kondens)	
	Höjd	Drift	0 - 5 000 m (0 – 16404 fot)	
		Ur drift	0 - 12 192 m (0 – 40000 fot)	

Panel	Modellnamn	27E2QAE		
	Skärmtyp	TFT LCD-färgskärm		
	Visningsyta	68,6 cm diagonalt		
	Pixeltäthet	0,3114mm (H) × 0,3114mm (V)		
	Video	R, G, B Analog Interface & HDMI Interface & DP Interface		
	Separat synk.	H/V TTL		
	Display Color (Färgvisning)	16,7 miljoner färger		
Övrigt	Horisontell frekvens	30-85kHz		
	Horisontell skärmstorlek (maximal)	597,888mm		
	Vertikal frekvens	48-75Hz		
	Vertikal skärmstorlek (maximal)	336,312mm		
	Optimal förinställd upplösning	1920 x 1080@60Hz		
	Max resolution	1920x1080@60Hz(VGA) 1920x1080@75Hz(HDMI/DP)		
	Plug & Play	VESA DDC2B/CI		
	Strömkälla	100-240V~, 50/60Hz		
	Effektförbrukning	Typisk (standard ljusstyrka och kontrast)	20W	
		Max. (ljusstyrka = 100, kontrast = 100)	≤33W	
Vänteläge		≤0,5W		
Fysiska egenskaper	Anslutningstyp	DP/HDMI/D-Sub/Audio in/Earphone out		
	Signalkabeltyp	Borttagbar		
Miljö	Temperatur	Drift	0°~ 40°	
		Ur drift	-25°~ 55°	
	Luftfuktighet	Drift	10 ~ 85 % (utan kondens)	
		Ur drift	5 % ~ 93% (utan kondens)	
	Höjd	Drift	0 - 5 000 m (0 – 16404 fot)	
		Ur drift	0 - 12 192 m (0 – 40000 fot)	

Förinställda visningslägen

24E2H/27E2H

STANDARD	UPPLÖSNING	HORISONTELL FREKVENNS (KHZ)	VERTIKAL FREKVENNS (Hz)
VGA	640x480@60Hz	31.469	59.94
	640x480@72Hz	37.861	72.809
	640x480@75Hz	37.500	75.000
MAC MODES VGA	640x480@67Hz	35.000	66.667
IBM MODE	720x400@70Hz	31.469	70.087
SVGA	800x600@56Hz	35.156	56.25
	800x600@60Hz	37.879	60.317
	800x600@72Hz	48.077	72.188
	800x600@75Hz	46.875	75.000
MAC MIDE SVGA	835 x 624@75Hz	49.725	74.500
XGA	1024x768@60Hz	48.363	60.004
	1024x768@70Hz	56.476	70.069
	1024x768@75Hz	60.023	75.029
SXGA	1280x1024@60Hz	63.981	60.020
	1280x1024@75Hz	79.976	75.025
WSXG	1280x720@60Hz	45.000	60.000
	1280x960@60Hz	60.000	60.000
WXGA+	1440x900@60Hz	55.935	59.876
WSXGA+	1680x1050@60Hz	65.290	59.954
FHD	1920x1080@60Hz	67.500	60.000
	1920x1080@75Hz	83.909	74.986

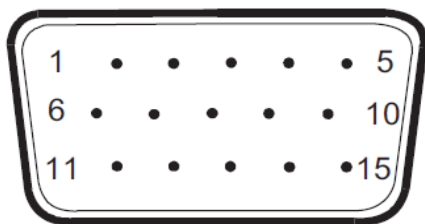
24E2D

STANDARD	UPPLÖSNING	HORISONTELL FREKVENNS (kHz)	VERTIKAL FREKVENNS (Hz)
VGA	640x480@60Hz	31,469	59,94
	640x480@72Hz	37,861	72,809
	640x480@75Hz	37,5	75
SVGA	800x600@56Hz	35,156	56,25
	800x600@60Hz	37,879	60,317
	800x600@72Hz	48,077	72,188
	800x600@75Hz	46,875	75
XGA	1024x768@60Hz	48,363	60,004
	1024x768@70Hz	56,476	70,069
	1024x768@75Hz	60,023	75,029
SXGA	1280x1024@60Hz	63,981	60,02
	1280x1024@75Hz	79,976	75,025
	1280x720@60Hz	44,772	59,855
	1280x960@60Hz	60	60
WXGA+	1440x900@60Hz	55,935	59,887
	832x624@75Hz	49,725	74,77
	1680x1050@60Hz	64,674	59,883
FHD	1920x1080@60Hz	67,5	60
IBM MODES			
DOS	640x350@70Hz	31,469	70,087
DOS	720x400@70Hz	31,469	70,087
MAC MODES			
VGA	640x480@67Hz	35	66,667
SVGA	832x624@75Hz	49,725	74,551

24E2DA/27E2DA/27E2QAE/24E2Q/24E2QA/27E2Q/27E2UA

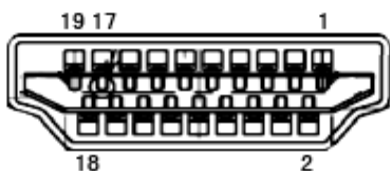
STANDARD	UPPLÖSNING	HORISONTELL FREKVENNS (kHz)	VERTIKAL FREKVENNS (Hz)
VGA	640x480@60Hz	31,469	59,940
	640x480@67Hz	35,000	66,667
	640x480@72Hz	37,861	72,809
	640x480@75Hz	37,500	75,00
SVGA	800x600@56Hz	35,156	56,250
	800x600@60Hz	37,879	60,317
	800x600@72Hz	48,077	72,188
	800x600@75Hz	46,875	75,000
	832x624@75Hz	49,725	74,551
XGA	1024x768@60Hz	48,363	60,004
	1024x768@70Hz	56,476	70,069
	1024x768@75Hz	60,023	75,029
SXGA	1280x1024@60Hz	63,981	60,020
	1280x1024@75Hz	79,976	75,025
WXGA+	1440x900@60Hz	55,935	59,887
FHD	1920x1080@60Hz	67,500	60,000
Full HD	1920x1080@75Hz	83,894	74,973

Stifttilldelningar



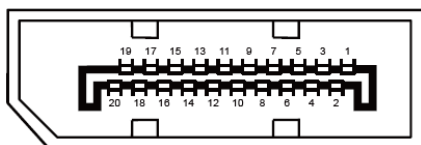
15-stift signalkabel för färgdisplay

Stift nr.	Signalnamn	Stift nr.	Signalnamn
1	Video-röd	9	+5V
2	Video-grön	10	Jord
3	Video-blå	11	N.C.
4	N.C.	12	DDC-seriella data
5	Detektera sladd	13	H-synk
6	GND-R	14	V-synk
7	GND-G	15	DDC-seriell klocka
8	GND-B		



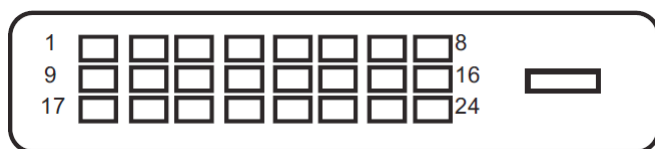
19 stift signalkabel för färgdisplay

Stift nr.	Signalnamn	Stift nr.	Signalnamn	Stift nr.	Signalnamn
1.	TMDS Data 2+	9.	TMDS-data 0-	17.	DDC/CEC jord
2.	TMDS Data 2 skärm	10.	TMDS-klocka +	18.	+5V ström
3.	TMDS-data 2-	11.	TMDS klockskärm	19.	Hot Plug-detektering
4.	TMDS Data 1+	12.	TMDS-klocka -		
5.	TMDS Data 1 skärm	13.	CEC		
6.	TMDS-data 1-	14.	Reserverad (N.C. på enhet)		
7.	TMDS Data 0+	15.	SCL		
8.	TMDS Data 0 skärm	16.	SDA		



20-stift signalkabel för färgdisplay

Stift nr.	Signalnamn	Stift nr.	Signalnamn
1	ML_Lane 3 (n)	11	GND
2	GND	12	ML_Lane 0 (p)
3	ML_Lane 3 (p)	13	CONFIG1
4	ML_Lane 2 (n)	14	CONFIG2
5	GND	15	AUX_CH(p)
6	ML_Lane 2 (p)	16	GND
7	ML_Lane 1 (n)	17	AUX_CH(n)
8	GND	18	Hot Plug-detektering
9	ML_Lane 1 (p)	19	Retur DP_PWR
10	ML_Lane 0 (n)	20	DP_PWR



24-stift signalkabel för färgdisplay

Stift nr.	Signalnamn	Stift nr.	Signalnamn
1	TMDS data 2-	13	TMDS data 3+
2	TMDS data 2+	14	+5V ström
3	TMDS data 2/4 skärm	15	Jord (för+5V)
4	TMDS data 4-	16	Hot Plug-detektering
5	TMDS data 4+	17	TMDS data 0-
6	DDC-klocka	18	TMDS data 0+
7	DDC Data	19	TMDS data 0/5 skärm
8	N.C.	20	TMDS data 5-
9	TMDS data 1-	21	TMDS data 5+
10	TMDS data 1+	22	TMDS-klocka skärm
11	TMDS data 1/3 skärm	23	TMDS-klocka +
12	TMDS data 3-	24	TMDS-klocka -

* för vissa modeller

Plug and Play

Plug & Play DDC2B-funktion

Denna bildskärm har VESA DDC2B-kapacitet i enlighet med VESA DDC STANDARD. Den ger bildskärmen möjlighet att informera värdsystemet om sin identitet och, beroende på vilken DDC-nivå som används, kommunicera ytterligare information om visningsmöjligheterna.

DDC2B är en tvåvägs datakanal som baseras på I2C-protokollet. Värden kan begära EDID-information över DDC2B-kanalen.