

# AOC



## LCD monitor Korisnički priručnik

**24E2H/24E2D/24E2DA/24E2Q/24E2QA  
27E2H/27E2DA/27E2Q/27E2QAE/27E2UA**

Sigurnost .....	1
Nacionalne konvencije .....	1
Napajanje .....	2
Instalacija .....	3
Čišćenje .....	4
Ostalo.....	5
Priprema .....	6
Sadržaj pakiranja .....	6
Postavite stalak i bazu .....	7
Podešavanje kuta gledanja .....	8
Priključivanje monitora .....	9
Pričvršćenje zidnog nosača .....	10
Funkcija slobodne Adaptive-Sync .....	11
Prilagođavanje.....	12
Prečaci .....	12
OSD Setting (OSD postavke).....	14
Luminance (Osvjetljenje) .....	15
Image Setup (Podešavanje slike) .....	16
Color Setup (Podešavanje boja).....	17
Picture Boost (Poboljšavanje kvalitete slike) .....	18
OSD Setup (Podešavanje OSD).....	19
Game Setting (Podešavanje za igre).....	20
Extra (Dodatno) .....	21
Exit (Izlaz) .....	22
LED indikator.....	23
Rješavanje problema.....	24
Tehnički podaci.....	25
Opći podaci .....	25
Podešeni režimi prikaza .....	35
Raspored kontakata.....	38
Uključi i radi.....	40

# Sigurnost

## Nacionalne konvencije

Sljedeća potpoglavlja opisuju konvencije znakovlja koje se koristi u ovom dokumentu.

### Napomene, mjere opreza i upozorenja

Kroz cijeli ovaj vodič, odlomci teksta mogu biti pridodani određenoj ikoni i ispisani u kosom ili naglašenom fontu. Ovi odlomci se napomene, mjere opreza i upozorenja i oni se koriste na ovaj način:



**NAPOMENA:** NAPOMENA ukazuje na važnu informaciju koja vam pomaže da bolje koristite svoj računalni sustav.





**OPREZ:** MJERA OPREZA ukazuje na moguću opasnost od oštećivanja hardvera ili gubitka podataka te vas upućuje kako da izbjegnute problem.





**UPOZORENJE:** UPOZORENJE ukazuje na moguću tjelesnu ugroženost i upućuje vas kako da je izbjegnute. Neka upozorenja mogu se pojaviti u alternativnim oblicima i ne moraju biti pridodana ikonama. U takvim slučajevima nadležna tijela vlasti propisuju posebni način upozorenja.


## Napajanje


 Monitor se smije napajati samo iz izvora napajanja koji je naveden na natpisnoj pločici. Ako niste sigurni koji vrstu napajanja imate doma, potražite savjet trgovca ili lokalne elektrodistribucije.

 Monitor je opremljen trolnim utikačem s uzemljenjem koji posjeduje treći kontakt (uzemljenje). Ovaj utikač odgovara samo za utičnicu s uzemljenjem kao zaštitom od dodirnog napona. Ako utičnica ne odgovara trolnom utikaču, kvalificirani električar mora izvršiti instalaciju ispravne utičnice ili morate koristiti adapter za uzemljenje. Nemojte onesposobiti sigurnosnu namjenu zaštitnog utikača.

 Izvucite utikač uređaja iz utičnice za vrijeme nevremena s grmljavinom ili ako uređaj nećete koristiti u dužem vremenskom periodu. Ovim ćete zaštititi monitor od oštećenja koja mogu nastati od prenaponskih udarnih valova.

 Nemojte preopterećivati razdjelnike i produžne kablove. Preopterećenje može dovesti do požara ili električnog udara.

 Kako biste osigurali zadovoljavajući rad, monitor koristite samo s UL računalima koja imaju odgovarajuće utičnice s oznakom 100 - 240 V, min. 5 A.

 Zidna utičnica mora se ugraditi u blizini uređaja i pristup do nje mora biti lak.

# Instalacija

**!** Nemojte postavljati monitor na nestabilna kolica, stalak tronožac, nosač ili stol. Ako dođe do pada monitora, to može dovesti ozljeđivanja osoba i izazvati ozbiljna oštećenja uređaja. Koristite samo kolica, postolje, tronožac, nosač ili stol koji preporučuje proizvođač ili se prodaje uz ovaj proizvod. Slijedite upute proizvođača za ugradnju proizvoda te koristite dodatnu opremu za postavljanje koju je preporučio proizvođač. Proizvod na kolicima pomičite oprezno.

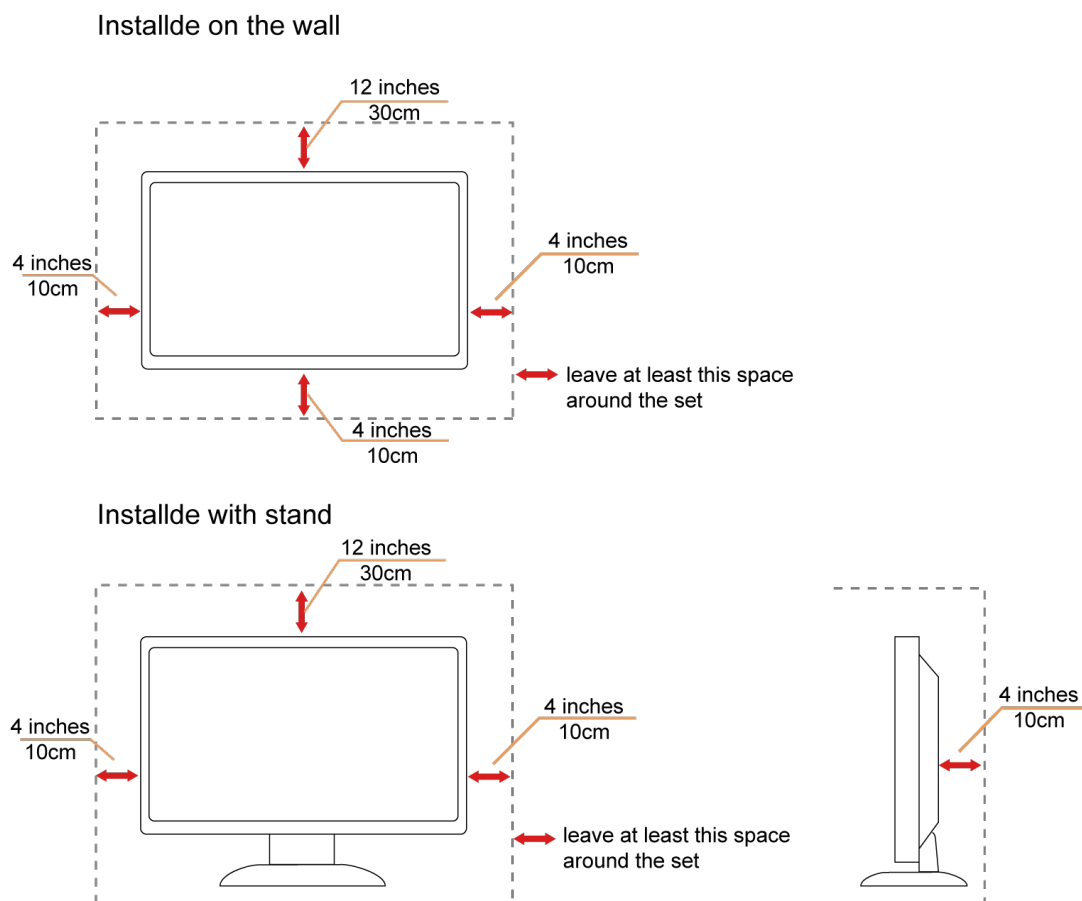
**!** Nikad ne gurajte predmete u proreze na kućištu monitora. Može oštetiti dijelove kruga i tako prouzročiti požar ili električni udar. Nikad ne izlijevajte tekućine po monitoru.

**!** Nemojte prednji dio uređaja stavljati na pod.

**!** Ako želite monitor postaviti na policu ili zid, koristite se priborom za ugradnju koji je odobrio proizvođač i slijedite odgovarajuće upute.

**!** Ostavite nešto prostora oko monitora kao što je ispod prikazano. U protivnom će cirkulacija zraka biti nedovoljna te stoga pregrijavanje može dovesti do požara ili oštećenja monitora.

Dolje pogledajte podatke o preporučenim područjima za ventilaciju oko monitora kad monitor montirate na zid ili na stalak:



# Čišćenje


**!** Kućište čistite redovito krpom koju ste dobili s monitorom. Možete koristiti i blagi deterdžent za brisanje mrlja umjesto jakoga, koji bi mogao izazvati oštećenja na kućištu proizvoda.


**!** Za vrijeme čišćenja pobrinite se da deterdžent ne teče po proizvodu. Krpa za čišćenje ne smije biti pregruba jer će izgrebati površinu ekrana.


**!** Isključite prije čišćenja kabel za napajanje iz električne utičnice.




## Ostalo

 Ako se iz proizvoda širi čudan miris, zvuk ili dim, ODMAH isključite utikač iz utičnice za napajanje i pozovite servisni centar.

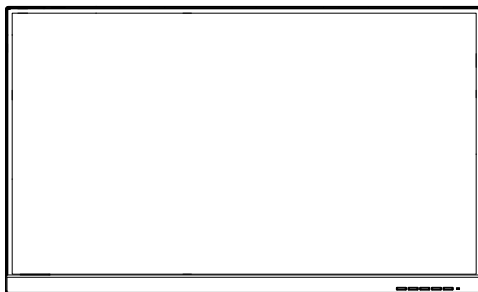
 Pripazite da ventilacijski otvori ne budu zaklonjeni stolom ili zastorom.

 LCD monitor nemojte za vrijeme rada izlagati jakim vibracijama ili udarcima.

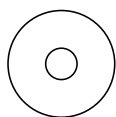
 Ne udarajte i ne ispuštajte monitor prilikom rada ili prijenosa.

# Priprema

## Sadržaj pakiranja



Monitor



CD Manual

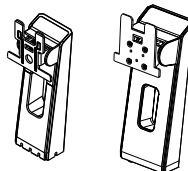


Warranty card



24E2

27E2

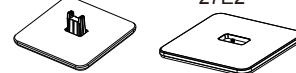


Stand



24E2

27E2



Base



Power Cable



Audio Cable



DVI Cable



D-SUB Cable



HDMI Cable



DP Cable



USB Cable

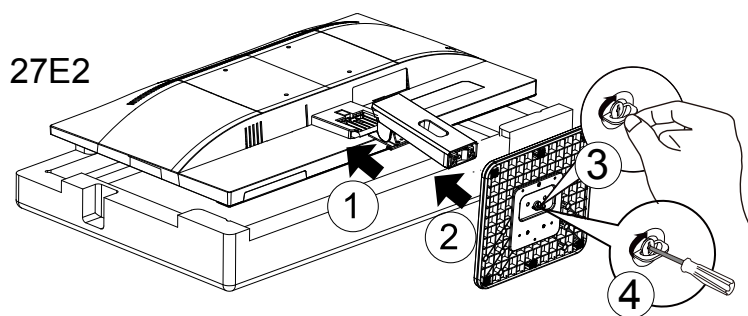
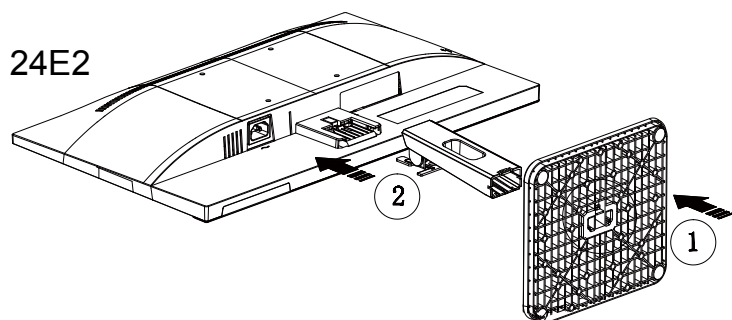
\*Svi signalni kabeli se ne isporučuju za sve zemlje i regije. Potvrdu potražite u lokalnoj trgovini ili u AOC zastupništvu.



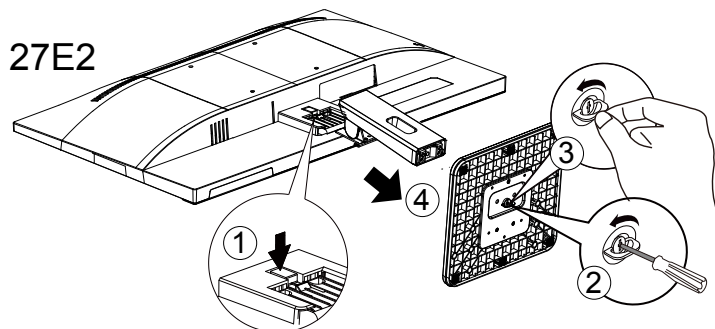
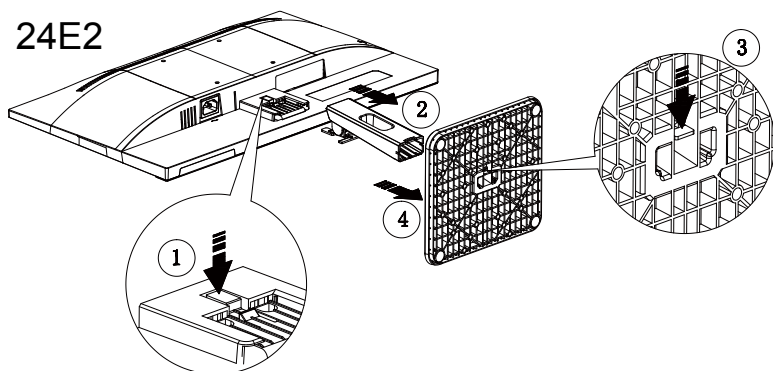
# Postavite stalak i bazu

Bazu postavite ili uklonite u skladu sa sljedećim koracima.

Postavljanje:



Skidanje:

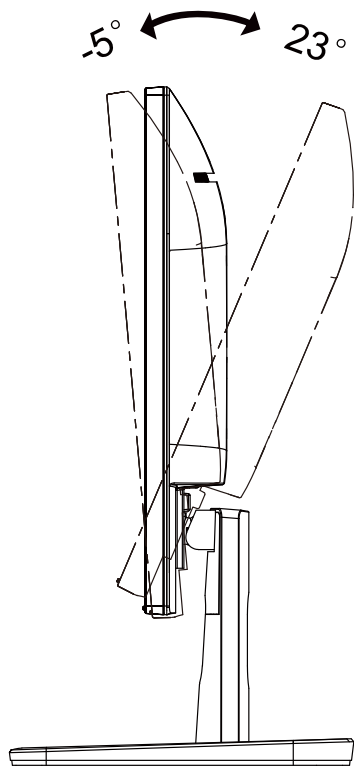


## Podešavanje kuta gledanja

Za optimalno gledanje preporučuje se gledanje potpuno srijeda u monitor, zatim podešavanje kuta monitora prema vlastitim željama.

Držite stalak tako da ne prevrnete monitor pri podešavanju kuta monitora.

Monitor možete podešavati kako je navedeno:



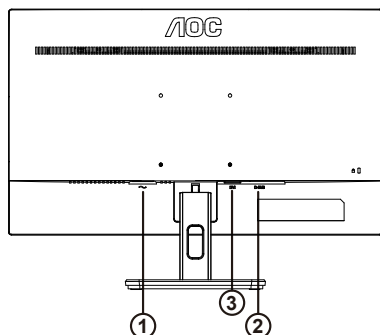
### NAPOMENA:

Ne dodirujte LCD zaslon pri promjeni kuta monitora. Time možete slomiti ili oštetiti LCD ekran.

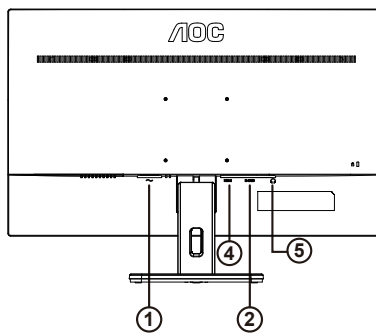
# Priključivanje monitora

Spajanje kablova na stražnjoj strani monitora i računala

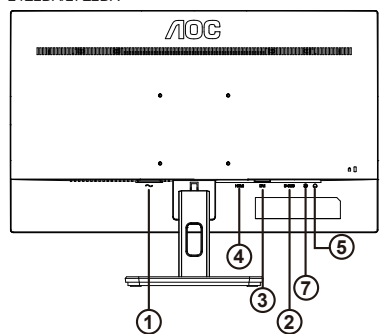
24E2D



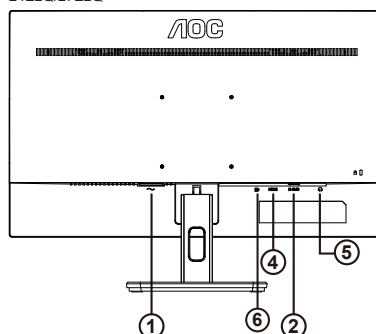
24E2H/27E2H



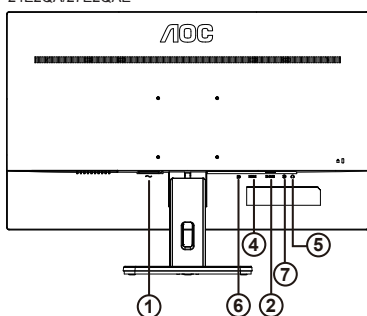
24E2DA/27E2DA



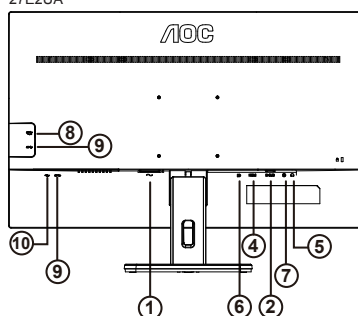
24E2Q/27E2Q



24E2QA/27E2QAE



27E2UA



1. Napajanje
2. Analogni (D-Sub 15-polni VGA kabel)
3. DVI
4. HDMI
5. Izlaz za slušalice
6. DP
7. Audio ulaz
8. USB priključak + brzo punjenje
9. USB priključak
10. USB ulaz

## Priključivanje na računalo

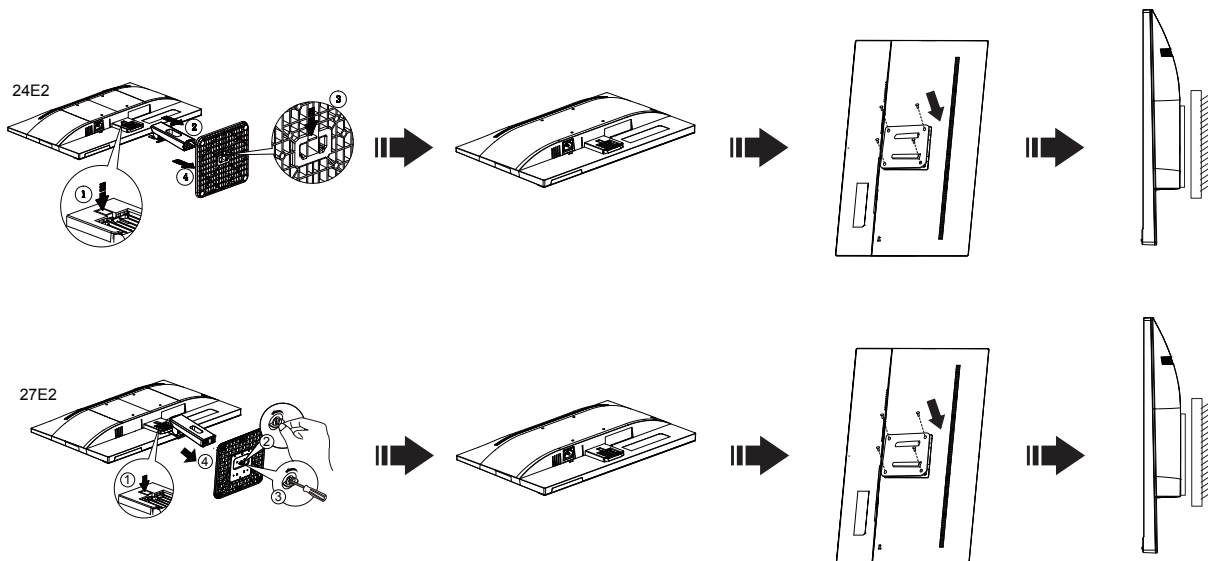
1. Kabel za napajanje čvrsto ukopčajte sa stražnje strane monitora.
2. Isključite računalo i iskopčajte kabel za napajanje.
3. Kabel za prijenos signala monitora ukopčajte u priključnicu za video na stražnjoj strani računala.
4. Ukopčajte kabel za napajanje računala i monitora u obližnju utičnicu.
5. Uključite računalo i monitor.

Ako monitor prikazuje sliku, instalacija je dovršena. Ako na monitoru nema slike, pogledajte poglavlje Rješavanje problema.

Zbog zaštite opreme, uvijek isključite računalo i LCD monitor prije međusobnog povezivanja.

# Pričvršćenje zidnog nosača

Pripreme za postavljanje zidnog nosača



Ovaj monitor može se postaviti na zidni nosač koji se kupuje odvojeno. Prije ovog postupka odvojite napajanje. Slijedite ove korake:

1. Skinite osnovu.
2. Slijedite upute proizvođača za sastavljanje zidnog nosača.
3. Postavite zidni nosač na stražnju stranu monitora. Centrirajte otvore na na zidnom nosaču s otvorima na stražnjoj strani monitora.
4. Umetnite 4 vijka u otvore i pritegnite ih.
5. Ponovno spojite kablove. U korisničkim uputama koje ste dobili uz zidni nosač, potražite upute za ugradnju zidnog nosača na zid.

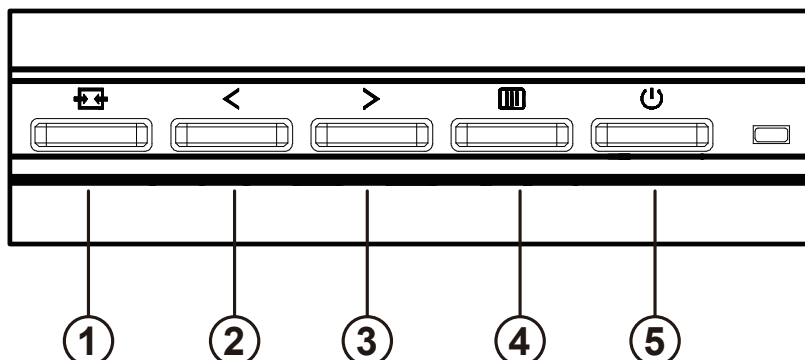
Napomena: rupe za vijke nisu dostupne na svim VESA kompatibilnim modelima; molimo provjerite kod svojeg lokalnog prodavača ili na AOC-ovom prodajnom odjelu..

# Funkcija slobodne Adaptive-Sync

1. Funkcija slobodne Adaptive-Sync radi s DP/HDMI.
2. Kompatibilna grafička kartica: Preporučeni popis pronađite u nastavku, možete provjeriti i popis na web-stranici [www.AMD.com](http://www.AMD.com)
  - Radeon™ RX Vega serija
  - Radeon™ RX 500 serija
  - Radeon™ RX 400 serija
  - Radeon™ R9/R7 300 serija (izuzeta serija R9 370/X, R7 370/X, R7 265)
  - Radeon™ Pro Duo (2016)
  - Radeon™ R9 Nano serija
  - Radeon™ R9 Fury serija
  - Radeon™ R9/R7 200 serija (izuzeta serija R9 270/X, R9 280/X)

# Prilagodavanje

## Prečaci



1	Source (Izvor) / Auto (Automatski) / Exit (izlaz)
2	Gledanje bez smetnji/<
3	Glasnoća/>(24E2QA/24E2DA/27E2DA/27E2QAE/27E2UA) Omjer slike/>(24E2D) Glasnoća/Omjer slike/>(24E2H/27E2H/24E2Q/27E2Q)
4	Menu (Izbornik) / Enter (Ulaz)
5	Napajanje

### Menu (Izbornik) / Enter (Ulaz)

Pritisnite za prikaz OSD izbornika ili potvrdu izbora.

### Napajanje

Pritisnite gumb za napajanje da uključite/isključite monitor.

### Glasnoća

Kada nema OSD izbornika, pritisnite gumb Glasnoća za aktiviranje trake za podešavanje glasnoće, pritisnite < ili > za podešavanje glasnoće (samo za modele sa zvučnicima)

### Omjer slike

When there is no OSD, Press > hotkey to active image ratio , Press < or > to adjust 4:3 or wide. (If the product screen size is 4:3 or input signal resolution is wide format, the hot key is disable to adjust).

### Glasnoća/Omjer slike

Kada nema OSD izbornika, pritisnite gumb Glasnoća za aktiviranje trake za podešavanje glasnoće, pritisnite < ili > za podešavanje glasnoće (samo za modele sa zvučnicima)(HDMI/DP)

When there is no OSD, Press > hotkey to active image ratio , Press < or > to adjust 4:3 or wide. (If the product screen size is 4:3 or input signal resolution is wide format, the hot key is disable to adjust).(VGA)

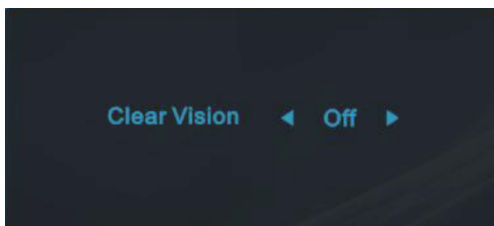
### Izvor/Automatski/Izlaz

Kada je OSD zatvoren, pritiskom na gumb Izvor/Automatski/Izlaz će se konfigurirati funkcija tipkovničkog prečaca.

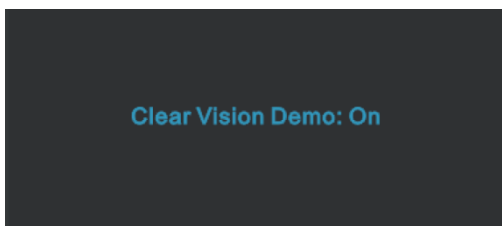
Kada je OSD zatvoren, pritisnite tipku Izvor/Automatski/Izlaz i zadržite pritisak otprilike 2 sekunde kako biste pokrenuli automatsko konfiguriranje (samo za modele s D-Sub).

### Clear Vision (Gledanje bez smetnji)

1. Kad nema OSD izbornika, pritisnite gumb "<" za aktivaciju gledanja bez smetnji.
2. Koristite gumb "<" ili ">" za odabir između postavki slabo, srednje, jako ili isključeno. Zadana postavka je uvijek "off" (isključeno).



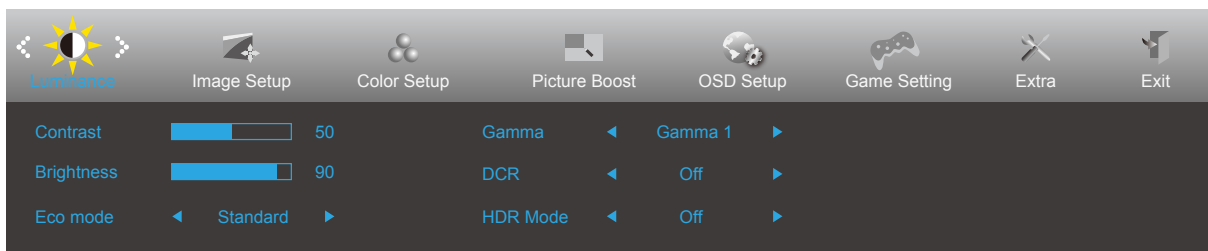
- 3.3. Pritisnite i držite gumb "<" na 5 sekundi da biste aktivirali Clear Vision Demo (Demo za gledanje bez smetnji) i prikazat će se poruka Clear Vision Demo: on" (Demo za gledanje bez smetnji: uključen) na zaslonu u trajanju od 5 sekundi. Pritisnite gumb Menu (Izbornik) ili Exit (Izlaz), poruka će nestati. Ponovno pritisnite i držite gumb "<" 5 sekundi, Clear Vision Demo (Demo za gledanje bez smetnji) će se isključiti.



Funkcija Clear Vision (Gledanje bez smetnji) pruža najbolje iskustvo gledanja slika pretvaranjem slika niske razlučivosti i mutnih slika u jasne i živopisne slike.

# OSD Setting (OSD postavke)

Osnovne i jednostavne upute za upravljačke tipke.



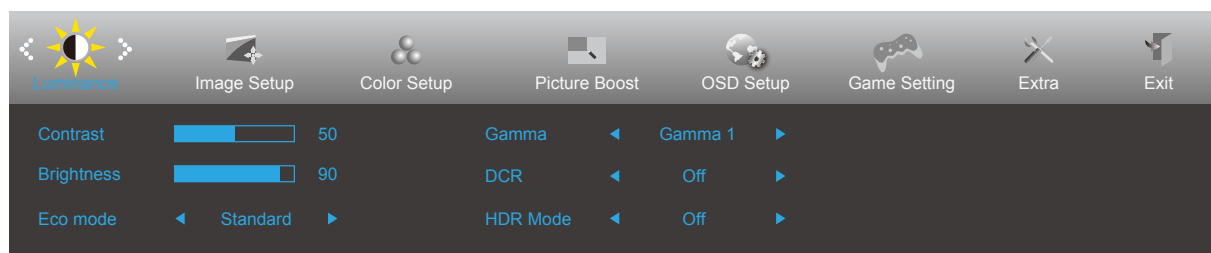
- 1). Pritisnite **[OSD]** gumb **IZBORNIK** da se aktivira OSD prozor.
- 2). Pritisnite **< Lijevo** ili **> Desno** za kretanje kroz funkcije. Nakon označavanja željene funkcije, pritisnite **[OSD]** gumb **IZBORNIK** da je aktivirate. Pritisnite **< Lijevo** ili **> Desno** za kretanje kroz funkcije. Nakon označavanja željene funkcije, pritisnite **[OSD]** gumb **IZBORNIK** da je aktivirate.
- 3). Pritisnite **< Lijevo** ili **> Desno** za promjenu postavki odabrane funkcije. Pritisnite **[Exit]** gumb **Izlaz** za izlaz. Ako želite podesiti koju drugu funkciju, ponovite korake 2-3.
- 4). Funkcija zaključavanja OSD-a: Ako želite zaključati OSD, pritisnite i zadržite **[OSD]** gumb **IZBORNIK** dok je monitor isključen pa pritisnite **[Power]** gumb **napajanja** da uključite monitor. Ako želite otključati OSD - pritisnite i zadržite **[OSD]** gumb **IZBORNIK** dok je monitor isključen pa pritisnite **[Power]** gumb **napajanja** da uključite monitor.


## Napomene:

- 1). Ako uređaj ima samo jedan ulazni signal, neće se moći podešavati "Input Select" (izbor ulaza).
- 2). ECO načini (osim standardnog načina) DCR, DCB način i Poboljšanje slike, za ova četiri stanja od kojih samo jedno može postojati.



## Luminance (Osvjetljenje)

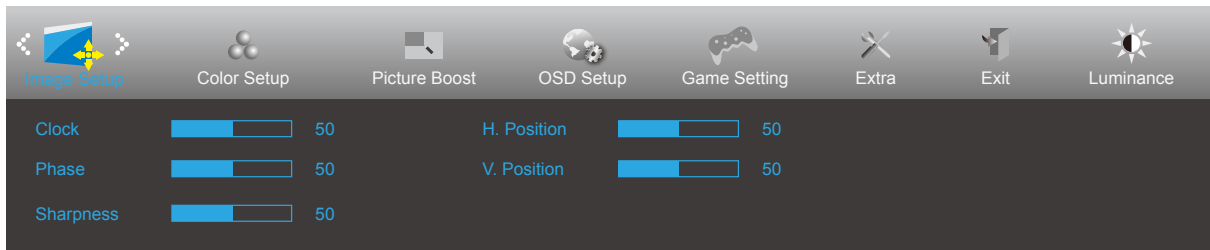



	Contrast (Kontrast)	0-100		Kontrast iz digitalnog registra.	
	Brightness (Svjetlina)	0-100		Podešavanje pozadinskog osvjetljenja	
	Eco mode (Eko način rada)	Standard (Standardni)	<input checked="" type="checkbox"/>		Standardni način rada
		Text (Tekst)	<input type="checkbox"/>		Način rada s tekstem
		Internet	<input type="checkbox"/>		Internetski način rada
		Game (Igra)	<input type="checkbox"/>		Game Mode (Način rada za igru)
		Movie (Film)	<input type="checkbox"/>		Način rada filma
		Sports (Sport)	<input type="checkbox"/>		Sportski način rada
		Reading	<input type="checkbox"/>		Reading način rada
	Gamma (Gama)	Gamma1 (Gama1)			Prilagodi u Gama 1
		Gamma2 (Gama2)			Prilagodi u Gama 2
		Gamma3 (Gama3)			Prilagodi u Gama 3
	DCR	On (Uključeno)	<input checked="" type="checkbox"/>		Omogući dinamički omjer kontrasta
		Off (Isključeno)	<input type="checkbox"/>		Onemogući dinamički omjer kontrasta
HDR Mode	Off			Odaberite HDR način rada.	
	HDR Picture				
	HDR Movie				
	HDR Game				

### Napomene:

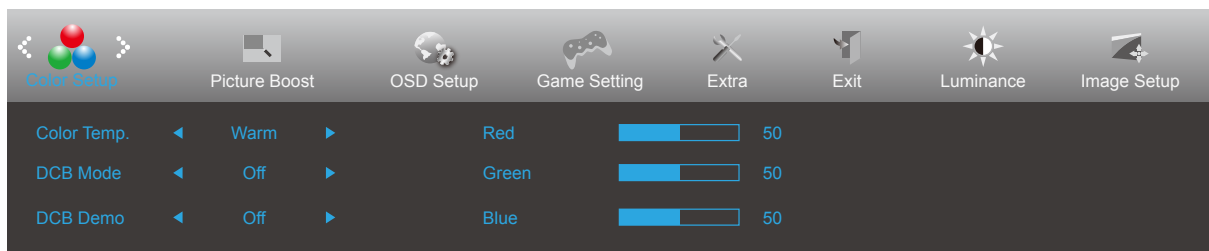
Kada je "HDR način rada" postavljen na "nije isključeno", stavke "Kontrast", "Svjetlina", "Gama" neće se moći podešavati.


## Image Setup (Podešavanje slike)



	Clock (Takt)	0-100	Podesite takt slike da smanjite smetnje u vertikalnim linijama
	Phase (Faza)	0-100	Podesite fazu slike da smanjite smetnje u horizontalnim linijama.
	Sharpness (Oštrina)	0-100	Prilagodba oštrine slike.
	H. Position (H. Položaj)	0-100	Podešavanje horizontalnog položaja slike.
	V. Position (V. Položaj)	0-100	Podešavanje vertikalnog položaja slike.

## Color Setup (Podešavanje boja)

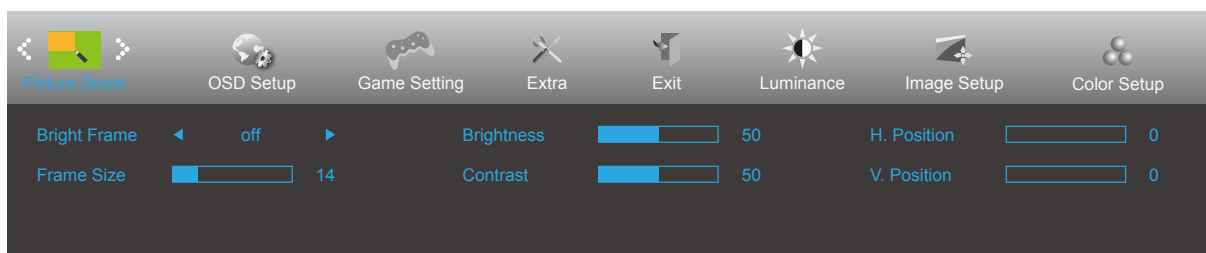



	Color Temp. (Temperatura boje)	Warm (Topla)		Dohvat tople temperature boje iz EEPROM.
		Normal (Normalna)		Dohvat tople temperature boje iz EEPROM.
		Cool (Hladna)		Dohvat hladne temperature boje iz EEPROM.
		sRGB		Dohvat tople temperature boje iz EEPROM.
		User (Korisnik)		Dohvat korisnički podešene temperature boje iz EEPROM-a.
	DCB Mode (DCB način rada)	Full Enhance (Puno poboljšanje)	ON (Uključivanje) / OFF (Isključivanje)	Omogući ili onemogući način rada Puno poboljšanje.
		Nature Skin (Boja prirodne kože)	ON (Uključivanje) / OFF (Isključivanje)	Onemogući ili omogući način rada Boja prirodne kože.
		Green Field (Boja zelenog polja)	ON (Uključivanje) / OFF (Isključivanje)	Onemogući ili omogući način rada Boja zelenog polja.
		Sky-blue (Nebesko plava)	ON (Uključivanje) / OFF (Isključivanje)	Onemogući ili omogući način rada Nebesko plava.
		AutoDetect (Automatsko detektiranje)	ON (Uključivanje) / OFF (Isključivanje)	Onemogući ili omogući način rada Automatsko određivanje.
		OFF	ON (Uključivanje) / OFF (Isključivanje)	Onemogući ili omogući način rada Off.
	DCB Demo		ON (Uključivanje) / OFF (Isključivanje)	Onemogući ili omogući Demo
	Red (Crvena)		0-100	Pojačanje crvene boje iz digitalnog registra.
	Green (Zelena)		0-100	Pojačanje zelene boje iz digitalnog registra.
Blue (Plava)		0-100	Pojačanje plave boje iz digitalnog registra.	

### Napomene:

Kada je "HDR Mode (HDR način rada)" u okviru „Luminance (Osvjetljenje)“ postavljen na "nije isključeno", neće se moći podešavati nijedna stavka u "Color Setup (Podešavanje boja)".

## Picture Boost (Poboljšavanje kvalitete slike)



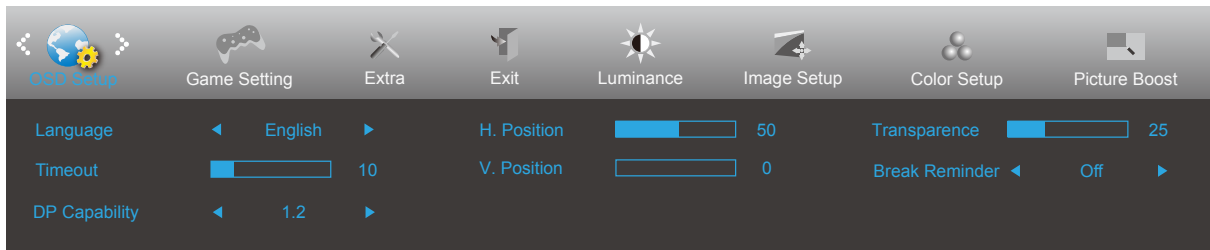
	Bright Frame (Svijetli okvir)	uključeno ili isključeno	Onemogućiti ili omogućiti svijetli okvir
	Frame Size (Veličina okvira)	14-100	Podešavanje veličine okvira
	Brightness (Svjetlina)	0-100	Podešavanje svjetline okvira
	Contrast (Kontrast)	0-100	Podešavanje kontrasta okvira
	H. position (H. položaj)	0-100	Podešavanje horizontalnog položaja okvira
	V. position (V. položaj)	0-100	Podešavanje vertikalnog položaja okvira


### Napomena:

Prilagodite svjetlinu, kontrast i položaj svijetlog okvira radi boljeg doživljaja gledanja.

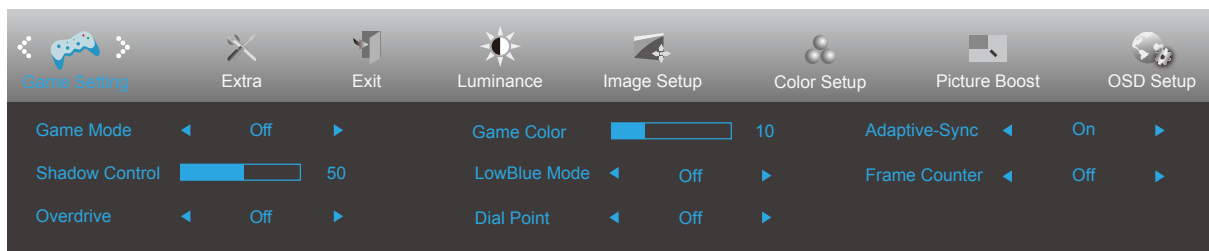
Kada je "HDR Mode (HDR način rada)" u okviru „Luminance (Osvjetljenje)“ postavljen na "nije isključeno", neće se moći podešavati nijedna stavka u "Picture Boost (Poboljšavanje kvalitete slike)".


## OSD Setup (Podešavanje OSD)



	Language (Jezik)		Odaberite jezik za OSD izbornik
	Timeout (Istek vremena)	5-120	Podešavanje isteka vremena za OSD
	DP Capability (DP mogućnost) (Samo za određeni model)	1.1/1.2	Ako DP video sadržaj podržava DP1.2, odaberite DP1.2 za DP mogućnost; u protivnom odaberite DP1.1. Napominjemo kako samo DP1.2 podržava funkciju Adaptive-Sync
	H. Position (H. Položaj)	0-100	Podešavanje horizontalnog položaja OSD-a.
	V. Position (V. Položaj)	0-100	Podešavanje vertikalnog položaja OSD-a.
	Transparence (Prozirnost)	0-100	Podešavanje prozirnosti OSD-a
	Break Reminder (Podsjetnik na pauzu)	uključeno ili isključeno	Podsjetnik na pauzu aktivira se ako korisnik radi bez prestanka dulje od 1 sata

## Game Setting (Podešavanje za igre)

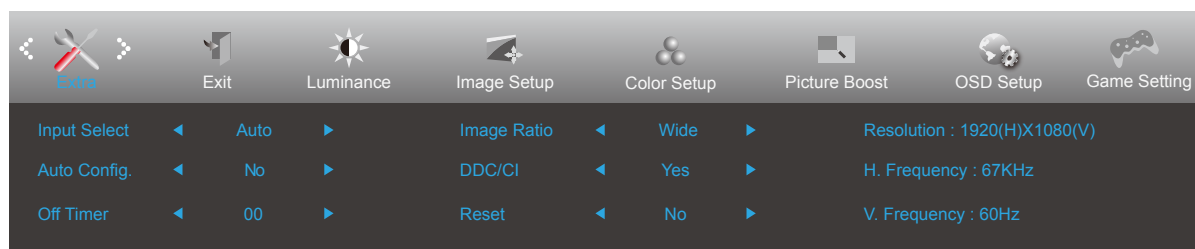



	Game Mode (Način rada za igru)	Off (Isključen)	Ne vrši se optimizacija putem Smart image game
		FPS	Za igranje FPS (pucačine u prvom licu) igara. Poboljšava detalje u crnoj zoni tamnih scena.
		RTS	Za igranje RTS-a (strategija u stvarnom vremenu). Poboljšava kvalitetu slike.
		Racing (Utrke)	Za igre utrka, osigurava najbrže vrijeme reakcije i visoko zasićenje boja.
		Gamer 1 (Igrač 1)	Osobne postavke korisnika spremaju se kao Igrač 1.
		Gamer 2 (Igrač 1)	Osobne postavke korisnika spremaju se kao Igrač 2.
		Gamer 3 (Igrač 1)	Osobne postavke korisnika spremaju se kao Igrač 3.
	Shadow Control (Upravljanje sjenama)	0-100	Zadana postavka za upravljanje sjenama je 50, krajnji korisnik može prilagoditi na vrijednost između 50 i 100 ili 0, za povećanje kontrasta za jasnu sliku. 1. Ako je slika previše tamna za jasan prikaz detalja, odaberite postavku između 50 i 100 za jasniji prikaz slike. 2. Ako je slika previše svijetla za jasan prikaz detalja, odaberite postavku između 50 i 0 za jasniji prikaz slike.
	Overdrive (Prekoračenje) (Samo za određeni model)	Weak (Slab) Medium (Umjeren) Strong (Jako) Off (Isključeno)	Prilagodite vrijeme odziva
	Game Color (Boje u igrama)	0-20	Game Color (Boje za igre) nudi vrijednost između 0 i 20 za podešavanje zasićenja i bolju sliku.
LowBlue Mode (Način rada s malo plave svjetlosti)	Isključeno/ Multimediji/ Internet/Ured/ Čitanje	Smanjite količinu plave svjetlosti kroz kontrolu temperature boja.	
Točka birača	On(Uključeno)/ Off (isključeno)	Funkcija Dial Point (Točka birača) postavlja pokazivač za ciljanje u sredinu zaslona radi pomoći igračima koji igraju pucačke igre u prvom licu (FPS) u preciznom i točnom ciljanju.	
Adaptive-Sync (Samo za određeni model)	On(Uključeno)/ Off (isključeno)	Omogućavanje i onemogućavanje funkcije Adaptive-Sync. Podsjetnik na rada s prilagodljivom sinkronizacijom: Kada je značajka prilagodljive sinkronizacije omogućena, u nekim okruženjima igara moglo bi biti bljeskova.	
Brojač slika (Samo za određeni model)	Isključeno/Desno gore/Desno dolje/ Lijevo dolje/Lijevo gore	Prikaz V frekvencije u odabranom kutu	

### Napomena:

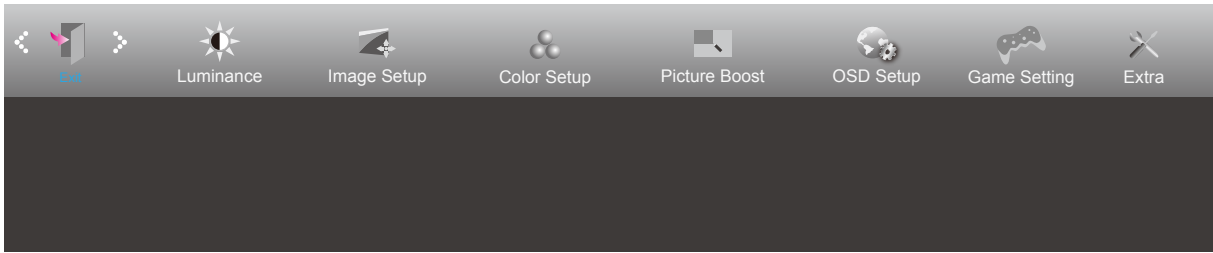
- 1) Svjetlina zaslona će se smanjiti kada podešavate postavke za MBR ili Pojačani rad na Pojačano.
- 2) Kada je "HDR Mode (HDR način rada)" u okviru „Luminance (Osvjetljenje)" postavljen na "nije isključeno", stavke "Game Mode (Način rada za igru)", "Shadow Control (Upravljanje sjenama)", "Game Color (Boje u igrama)", "LowBlue Mode (Način rada s malo plave svjetlosti)" neće se moći podešavati.

## Extra (Dodatno)



	Input Select (Izbor ulaza)		Odabir izvora ulaznog signala
	Auto Config (Automatska konfiguracija)	da ili ne	Automatsko podešavanje slike na osnovne postavke (samo za modele s D-Sub)
	Off timer (Tajmer za isključivanje)	0-24 h	Odabir vremena za DC isključivanje
	Image Ratio (Omjer slike)	Široko	Odabir omjera slike za zaslon.
		4:3	
	DDC/CI	da ili ne	Uključuje i isključuje DDC/CI podršku
Reset (Resetiraj)	Da ili ne	Vraća izbornik na zadano (ENERGY STAR® dostupno za određene modele.)	
	ENERGY STAR®		

## Exit (Izlaz)



	Exit (Izlaz)		Napušta glavni OSD
---	--------------	--	--------------------



## LED indikator

<b>Stanje</b>	<b>Boja LED</b>
Režim punog napajanja	Bijelo
Režim mirovanja	Narančasta

# Rješavanje problema

Problem i pitanje	Moguća rješenja
<b>LED napajanja nije uključena</b>	Provjerite da je gumb za uključenje u položaju ON i da je napojni kabel pravilno spojen na zidnu utičnicu s uzemljenjem i na monitor.
<b>Nema slika na zaslonu</b>	<ul style="list-style-type: none"> <li>• Da li je kabel za električno napajanje pravilno priključen? Provjerite priključak kabela za napajanje i izvor napajanja.</li> <li>• Da li je kabel pravilno priključen? (Priključen pomoću D-sub kabela) Provjerite priključak D-sub-15 kabela. (Priključen pomoću HDMI kabela) Provjerite priključak HDMI kabela. (Priključen pomoću DP kabela) Provjerite priključak DP kabela. * D-sub/HDMI/DP ulaz nije dostupan na svakom modelu.</li> <li>• Ako je napajanje uključeno, pokrenite iznova računalo kako bi se pojavio početni ekran (ekran za prijavu), koji se može vidjeti. Ako se pojavi početni zaslon (zaslon za prijavu), pokrenite računalo u prikladnom načinu rada (sigurni način rada za Windows 7/8/10) i zatim promijenite frekvenciju video kartice. (Pogledajte postavke za optimalnu razlučivost) Ako se početni zaslon (zaslon za prijavu) ne pojavi, kontaktirajte servisni centar ili prodavača.</li> <li>• Prikazuje li se zaslon "Input Not Supported (Ulaz nije podržan)"? Ovu poruku možete vidjeti kada signal s video kartice prekorači maksimalnu razlučivost i frekvenciju koju monitor može pravilno koristiti. Prilagodite maksimalnu razlučivost i frekvenciju koju monitor može pravilno koristiti.</li> <li>• Pobrinite se da budu instalirani upravljački programi AOC monitora.</li> </ul>
<b>Slika je nejasna i javljaju se duhovi i sjene</b>	Podesite regulatore kontrasta i svjetline. Pritisnite za automatsko prilagođavanje. Pobrinite se da ne koristite produžni kabel ili preklopnik. Preporučujemo vam da monitor povežete neposredno s izlazom video kartice na stražnjoj strani vašeg računala.
<b>Slika poskakuje, podrhtava ili se u slici pojavljuju valovi.</b>	Električne uređaje koji mogu izazvati električne smetnje odmaknite što je moguće dalje od monitora. Koristite najveću moguću frekvenciju osvježavanja za koju je sposoban monitor pri trenutnoj razlučivosti.
<b>Monitor se zablokirao u stanju mirovanja.</b>	Sklopka za uključenje računala mora biti u položaju ON. Video kartica u računalu mora biti dobro ležati u svom utoru. Pobrinite se da video kabel monitora bude pravilno spojen s računalom. Pregledajte video kabel monitora i uvjerite se da ni jedan kontakt konektora nije savijen. Uvjerite se da vaše računalo radi tako da na tipkovnici pritisnete tipku CAPS LOCK i pritom pratite CAPS LOCK LED. Nakon pritiska na tipku CAPS LOCK, LED se mora uključiti ili isključiti.
<b>Nedostaje jedna od osnovnih boja (CRVENA; ZELENA ili PLAVA)</b>	Pregledajte video kabel monitora i uvjerite se da ni jedan kontakt konektora nije oštećen. Pobrinite se da video kabel monitora bude pravilno spojen s računalom.
<b>Slika na ekranu nije centrirana ili veličina nije pravilno podešena.</b>	Podesite H-položaj i V-položaj ili pritisnite hot-key (AUTO).
<b>Boje na slici su neispravne (bijelo ne izgleda bijelo)</b>	Podesite RGB boje ili odaberite željenu temperaturu boje
<b>Horizontalne ili vertikalne smetnje na ekranu</b>	Koristite Windows 7/8/10 režim isključivanja da podesite TAKT i FOKUS. Pritisnite za automatsko prilagođavanje.
<b>Regulativa i servis</b>	Pogledajte informacije o regulativi i servisu koje se nalaze u CD priručniku ili na <a href="http://www.aoc.com">www.aoc.com</a> i potražite model koji ste kupili u vašoj zemlji i pronađite informacije o regulativi i servisu na stranici za podršku.

# Tehnički podaci

## Opći podaci

Ploča	Naziv modela	24E2H		
	Upravljački sustav	TFT LCD u boji		
	Veličina vidljive slike	60,47 cm dijagonalno		
	Veličina piksela	0,2745mm (H) × 0,2745mm (V)		
	Video	R, G, B Analog Interface & HDMI Interface		
	Odvajanje sinkroimpulsa	H/V TTL		
	Prikazivanje boja	16,7 M boja		
Ostali	Opseg horizontalnog skeniranja	30-85kHz		
	Duljina horizontalnog skeniranja (Maksimum)	527,04mm		
	Opseg vertikalnog skeniranja	48-75Hz		
	Duljina vertikalnog skeniranja (Maksimum)	296,46mm		
	Optimalna podešena razlučivost	1920x1080 pri 60Hz		
	Max resolution	1920x1080 pri 60Hz		
	Plug & Play	VESA DDC2B/CI		
	Izvor napajanja	100-240V~, 50/60Hz		
	Potrošnja snage	Tipično (zadana svjetlina i kontrast)	23W	
		Maksimalno (svjetlina = 100, kontrast =100)	≤25W	
Način rada pripravnosti		≤0,3W		
Fizička svojstva	Vrsta konektora	D-Sub/HDMI//Earphone out		
	Vrsta signalnog kabela	Odvojnici		
Okolina	Temperatura	U radu	0°~ 40°	
		Bez rada	-25°~ 55°	
	Vlažnost	U radu	10% ~ 85% (bez kondenzacije)	
		Bez rada	5% ~ 93% (bez kondenzacije)	
	Visina	U radu	0~ 5.000 m (0~ 499.993,92cm)	
		Bez rada	0~ 12192 m (0~ 40000 ft )	

Ploča	Naziv modela	24E2D		
	Upravljački sustav	TFT LCD u boji		
	Veličina vidljive slike	60,47 cm dijagonalno		
	Veličina piksela	0,2745mm (H) × 0,2745mm (V)		
	Video	R, G, B Analog Interface & DVI Interface		
	Odvajanje sinkroimpulsa	H/V TTL		
	Prikazivanje boja	16,7 M boja		
Ostali	Opseg horizontalnog skeniranja	30-85kHz		
	Duljina horizontalnog skeniranja (Maksimum)	527,04mm		
	Opseg vertikalnog skeniranja	48-75Hz		
	Duljina vertikalnog skeniranja (Maksimum)	296,46mm		
	Optimalna podešena razlučivost	1920x1080 pri 60Hz		
	Max resolution	1920x1080 pri 60Hz		
	Plug & Play	VESA DDC2B/CI		
	Izvor napajanja	100-240V~, 50/60Hz		
	Potrošnja snage	Tipično (zadana svjetlina i kontrast)	20W	
Maksimalno (svjetlina = 100, kontrast =100)		≤22W		
Način rada pripravnosti		≤0,3W		
Fizička svojstva	Vrsta konektora	DVI, D-SUB		
	Vrsta signalnog kabela	Odvojivi		
Okolina	Temperatura	U radu	0°~ 40°	
		Bez rada	-25°~ 55°	
	Vlažnost	U radu	10% ~ 85% (bez kondenzacije)	
		Bez rada	5% ~ 93% (bez kondenzacije)	
	Visina	U radu	0~ 5.000 m (0~ 499.993,92cm)	
		Bez rada	0~ 12192 m (0~ 40000 ft )	

Ploča	Naziv modela	24E2DA		
	Upravljački sustav	TFT LCD u boji		
	Veličina vidljive slike	60,47 cm dijagonalno		
	Veličina piksela	0,2745mm (H) × 0,2745mm (V)		
	Video	R, G, B Analog Interface & HDMI Interface & DVI Interface		
	Odvajanje sinkroimpulsa	H/V TTL		
	Prikazivanje boja	16,7 M boja		
Ostali	Opseg horizontalnog skeniranja	30-85kHz		
	Duljina horizontalnog skeniranja (Maksimum)	527,04mm		
	Opseg vertikalnog skeniranja	48-75Hz		
	Duljina vertikalnog skeniranja (Maksimum)	296,46mm		
	Optimalna podešena razlučivost	1920 x 1080 pri 60Hz		
	Max resolution	1920 x 1080 pri 60Hz(VGA/DVI) 1920 x 1080 pri 75Hz(HDMI)		
	Plug & Play	VESA DDC2B/CI		
	Izvor napajanja	100-240V~, 50/60Hz		
	Potrošnja snage	Tipično (zadana svjetlina i kontrast)	20W	
		Maksimalno (svjetlina = 100, kontrast = 100)	≤30W	
Način rada pripravnosti		≤0,5W		
Fizička svojstva	Vrsta konektora	HDMI/DVI/D-Sub/Audio in/Earphone out		
	Vrsta signalnog kabela	Odvojivi		
Okolina	Temperatura	U radu	0° ~ 40°	
		Bez rada	-25° ~ 55°	
	Vlažnost	U radu	10% ~ 85% (bez kondenzacije)	
		Bez rada	5% ~ 93% (bez kondenzacije)	
	Visina	U radu	0~ 5.000 m (0~ 499.993,92cm)	
		Bez rada	0~ 12192 m (0~ 40000 ft )	

Ploča	Naziv modela	24E2Q		
	Upravljački sustav	TFT LCD u boji		
	Veličina vidljive slike	60,47 cm dijagonalno		
	Veličina piksela	0,2745mm (H) × 0,2745mm (V)		
	Video	R, G, B Analog Interface & HDMI Interface & DP Interface		
	Odvajanje sinkroimpulsa	H/V TTL		
	Prikazivanje boja	16,7 M boja		
Ostali	Opseg horizontalnog skeniranja	30-85kHz		
	Duljina horizontalnog skeniranja (Maksimum)	527,04mm		
	Opseg vertikalnog skeniranja	48-75Hz		
	Duljina vertikalnog skeniranja (Maksimum)	296,46mm		
	Optimalna podešena razlučivost	1920 x 1080 pri 60Hz		
	Max resolution	1920 x 1080 pri 60Hz(VGA) 1920 x 1080 pri 75Hz(HDMI/DP)		
	Plug & Play	VESA DDC2B/CI		
	Izvor napajanja	100-240V~, 50/60Hz		
	Potrošnja snage	Tipično (zadana svjetlina i kontrast)	20W	
		Maksimalno (svjetlina = 100, kontrast = 100)	≤26W	
Način rada pripravnosti		≤0,5W		
Fizička svojstva	Vrsta konektora	DP/HDMI/D-Sub/Earphone out		
	Vrsta signalnog kabela	Odvojivi		
Okolina	Temperatura	U radu	0°~ 40°	
		Bez rada	-25°~ 55°	
	Vlažnost	U radu	10% ~ 85% (bez kondenzacije)	
		Bez rada	5% ~ 93% (bez kondenzacije)	
	Visina	U radu	0~ 5.000 m (0~ 499.993,92cm)	
		Bez rada	0~ 12192 m (0~ 40000 ft )	

Ploča	Naziv modela	24E2QA		
	Upravljački sustav	TFT LCD u boji		
	Veličina vidljive slike	60,47 cm dijagonalno		
	Veličina piksela	0,2745mm (H) × 0,2745mm (V)		
	Video	R, G, B Analog Interface & HDMI Interface & DP Interface		
	Odvajanje sinkroimpulsa	H/V TTL		
	Prikazivanje boja	16,7 M boja		
Ostali	Opseg horizontalnog skeniranja	30-85kHz		
	Duljina horizontalnog skeniranja (Maksimum)	527,04mm		
	Opseg vertikalnog skeniranja	48-75Hz		
	Duljina vertikalnog skeniranja (Maksimum)	296,46mm		
	Optimalna podešena razlučivost	1920 x 1080 pri 60Hz		
	Max resolution	1920 x 1080 pri 60Hz(VGA) 1920 x 1080 pri 75Hz(HDMI/DP)		
	Plug & Play	VESA DDC2B/CI		
	Izvor napajanja	100-240V~, 50/60Hz		
	Potrošnja snage	Tipično (zadana svjetlina i kontrast)	20W	
		Maksimalno (svjetlina = 100, kontrast = 100)	≤32W	
Način rada pripravnosti		≤0,5W		
Fizička svojstva	Vrsta konektora	DP/HDMI/D-Sub/Audio in/Earphone out		
	Vrsta signalnog kabela	Odvojivi		
Okolina	Temperatura	U radu	0°~ 40°	
		Bez rada	-25°~ 55°	
	Vlažnost	U radu	10% ~ 85% (bez kondenzacije)	
		Bez rada	5% ~ 93% (bez kondenzacije)	
	Visina	U radu	0~ 5.000 m (0~ 499.993,92cm)	
		Bez rada	0~ 12192 m (0~ 40000 ft )	

Ploča	Naziv modela	27E2H		
	Upravljački sustav	TFT LCD u boji		
	Veličina vidljive slike	68,6 cm dijagonalno		
	Veličina piksela	0,3114mm (H) × 0,3114mm (V)		
	Video	R, G, B Analog Interface & HDMI Interface		
	Odvajanje sinkroimpulsa	H/V TTL		
	Prikazivanje boja	16,7 M boja		
Ostali	Opseg horizontalnog skeniranja	30-85kHz		
	Duljina horizontalnog skeniranja (Maksimum)	597,888mm		
	Opseg vertikalnog skeniranja	48-75Hz		
	Duljina vertikalnog skeniranja (Maksimum)	336,312mm		
	Optimalna podešena razlučivost	1920 x 1080 pri 60Hz		
	Max resolution	1920 x 1080 pri 60Hz(D-SUB) 1920 x 1080 pri 75Hz(HDMI)		
	Plug & Play	VESA DDC2B/CI		
	Izvor napajanja	100-240V~, 50/60Hz		
	Potrošnja snage	Tipično (zadana svjetlina i kontrast)	26W	
		Maksimalno (svjetlina = 100, kontrast = 100)	≤31W	
Način rada pripravnosti		≤0,3W		
Fizička svojstva	Vrsta konektora	D-Sub/HDMI//Earphone out		
	Vrsta signalnog kabela	Odvojivi		
Okolina	Temperatura	U radu	0°~ 40°	
		Bez rada	-25°~ 55°	
	Vlažnost	U radu	10% ~ 85% (bez kondenzacije)	
		Bez rada	5% ~ 93% (bez kondenzacije)	
	Visina	U radu	0~ 5.000 m (0~ 499.993,92cm)	
		Bez rada	0~ 12192 m (0~ 40000 ft )	



Ploča	Naziv modela	27E2Q		
	Upravljački sustav	TFT LCD u boji		
	Veličina vidljive slike	68,6 cm dijagonalno		
	Veličina piksela	0,3114mm (H) × 0,3114mm (V)		
	Video	R, G, B Analog Interface & HDMI Interface & DP Interface		
	Odvajanje sinkroimpulsa	H/V TTL		
	Prikazivanje boja	16,7 M boja		
Ostali	Opseg horizontalnog skeniranja	30-85kHz		
	Duljina horizontalnog skeniranja (Maksimum)	597,888mm		
	Opseg vertikalnog skeniranja	48-75Hz		
	Duljina vertikalnog skeniranja (Maksimum)	336,312mm		
	Optimalna podešena razlučivost	1920 x 1080 pri 60Hz		
	Max resolution	1920 x 1080 pri 60Hz(VGA) 1920 x 1080 pri 75Hz(HDMI/DP)		
	Plug & Play	VESA DDC2B/CI		
	Izvor napajanja	100-240V~, 50/60Hz		
	Potrošnja snage	Tipično (zadana svjetlina i kontrast)	20W	
		Maksimalno (svjetlina = 100, kontrast = 100)	≤38W	
Način rada pripravnosti		≤0,5W		
Fizička svojstva	Vrsta konektora	DP/HDMI/D-Sub/Earphone out		
	Vrsta signalnog kabela	Odvojivi		
Okolina	Temperatura	U radu	0°~ 40°	
		Bez rada	-25°~ 55°	
	Vlažnost	U radu	10% ~ 85% (bez kondenzacije)	
		Bez rada	5% ~ 93% (bez kondenzacije)	
	Visina	U radu	0~ 5.000 m (0~ 499.993,92cm)	
		Bez rada	0~ 12192 m (0~ 40000 ft )	

Ploča	Naziv modela	27E2DA		
	Upravljački sustav	TFT LCD u boji		
	Veličina vidljive slike	68,6 cm dijagonalno		
	Veličina piksela	0,3114mm (H) × 0,3114mm (V)		
	Video	R, G, B Analog Interface & HDMI Interface & DVI Interface		
	Odvajanje sinkroimpulsa	H/V TTL		
	Prikazivanje boja	16,7 M boja		
Ostali	Opseg horizontalnog skeniranja	30-85kHz		
	Duljina horizontalnog skeniranja (Maksimum)	597,888mm		
	Opseg vertikalnog skeniranja	48-75Hz		
	Duljina vertikalnog skeniranja (Maksimum)	336,312mm		
	Optimalna podešena razlučivost	1920 x 1080 pri 60Hz		
	Max resolution	1920 x 1080 pri 60Hz(VGA/DVI) 1920 x 1080 pri 75Hz(HDMI)		
	Plug & Play	VESA DDC2B/CI		
	Izvor napajanja	100-240V~, 50/60Hz		
	Potrošnja snage	Tipično (zadana svjetlina i kontrast)	20W	
		Maksimalno (svjetlina = 100, kontrast = 100)	≤30W	
Način rada pripravnosti		≤0,5W		
Fizička svojstva	Vrsta konektora	HDMI/DVI/D-Sub/Audio in/Earphone out		
	Vrsta signalnog kabela	Odvojivi		
Okolina	Temperatura	U radu	0° ~ 40°	
		Bez rada	-25° ~ 55°	
	Vlažnost	U radu	10% ~ 85% (bez kondenzacije)	
		Bez rada	5% ~ 93% (bez kondenzacije)	
	Visina	U radu	0~ 5.000 m (0~ 499.993,92cm)	
		Bez rada	0~ 12192 m (0~ 40000 ft )	

Ploča	Naziv modela	27E2UA		
	Upravljački sustav	TFT LCD u boji		
	Veličina vidljive slike	68,6 cm dijagonalno		
	Veličina piksela	0,3114mm (H) × 0,3114mm (V)		
	Video	R, G, B Analog Interface & HDMI Interface & DP Interface		
	Odvajanje sinkroimpulsa	H/V TTL		
	Prikazivanje boja	16,7 M boja		
Ostali	Opseg horizontalnog skeniranja	30-85kHz		
	Duljina horizontalnog skeniranja (Maksimum)	597,888mm		
	Opseg vertikalnog skeniranja	48-75Hz		
	Duljina vertikalnog skeniranja (Maksimum)	336,312mm		
	Optimalna podešena razlučivost	1920 x 1080 pri 60Hz		
	Max resolution	1920 x 1080 pri 60Hz(VGA) 1920 x 1080 pri 75Hz(HDMI/DP)		
	Plug & Play	VESA DDC2B/CI		
	Izvor napajanja	100-240V~, 50/60Hz		
	Potrošnja snage	Tipično (zadana svjetlina i kontrast)	20W	
		Maksimalno (svjetlina = 100, kontrast = 100)	≤48W	
Način rada pripravnosti		≤0,5W		
Fizička svojstva	Vrsta konektora	DP/HDMI/D-Sub/Audio in/Earphone out/USB3.2 Gen1x4 (includes 1 fast charger)		
	Vrsta signalnog kabela	Odvojnivi		
Okolina	Temperatura	U radu	0° ~ 40°	
		Bez rada	-25° ~ 55°	
	Vlažnost	U radu	10% ~ 85% (bez kondenzacije)	
		Bez rada	5% ~ 93% (bez kondenzacije)	
	Visina	U radu	0~ 5.000 m (0~ 499.993,92cm)	
		Bez rada	0~ 12192 m (0~ 40000 ft )	

Ploča	Naziv modela	27E2QAE		
	Upravljački sustav	TFT LCD u boji		
	Veličina vidljive slike	68,6 cm dijagonalno		
	Veličina piksela	0,3114mm (H) × 0,3114mm (V)		
	Video	R, G, B Analog Interface & HDMI Interface & DP Interface		
	Odvajanje sinkroimpulsa	H/V TTL		
	Prikazivanje boja	16,7 M boja		
Ostali	Opseg horizontalnog skeniranja	30-85kHz		
	Duljina horizontalnog skeniranja (Maksimum)	597,888mm		
	Opseg vertikalnog skeniranja	48-75Hz		
	Duljina vertikalnog skeniranja (Maksimum)	336,312mm		
	Optimalna podešena razlučivost	1920 x 1080 pri 60Hz		
	Max resolution	1920 x 1080 pri 60Hz(VGA) 1920 x 1080 pri 75Hz(HDMI/DP)		
	Plug & Play	VESA DDC2B/CI		
	Izvor napajanja	100-240V~, 50/60Hz		
	Potrošnja snage	Tipično (zadana svjetlina i kontrast)	20W	
		Maksimalno (svjetlina = 100, kontrast = 100)	≤33W	
Način rada pripravnosti		≤0,5W		
Fizička svojstva	Vrsta konektora	DP/HDMI/D-Sub/Audio in/Earphone out		
	Vrsta signalnog kabela	Odvojivi		
Okolina	Temperatura	U radu	0°~ 40°	
		Bez rada	-25°~ 55°	
	Vlažnost	U radu	10% ~ 85% (bez kondenzacije)	
		Bez rada	5% ~ 93% (bez kondenzacije)	
	Visina	U radu	0~ 5.000 m (0~ 499.993,92cm)	
		Bez rada	0~ 12192 m (0~ 40000 ft )	

## Podešeni režimi prikaza

24E2H/27E2H

STANDARD	RAZLUČIVOST	HORIZONTALNA FREKVENCIJA (kHz)	VERTIKALNA FREKVENCIJA (Hz)
VGA	640x480@60Hz	31.469	59.94
	640x480@72Hz	37.861	72.809
	640x480@75Hz	37.500	75.000
MAC MODES VGA	640x480@67Hz	35.000	66.667
IBM MODE	720x400@70Hz	31.469	70.087
SVGA	800x600@56Hz	35.156	56.25
	800x600@60Hz	37.879	60.317
	800x600@72Hz	48.077	72.188
	800x600@75Hz	46.875	75.000
MAC MIDE SVGA	835 x 624@75Hz	49.725	74.500
XGA	1024x768@60Hz	48.363	60.004
	1024x768@70Hz	56.476	70.069
	1024x768@75Hz	60.023	75.029
SXGA	1280x1024@60Hz	63.981	60.020
	1280x1024@75Hz	79.976	75.025
WSXG	1280x720@60Hz	45.000	60.000
	1280x960@60Hz	60.000	60.000
WXGA+	1440x900@60Hz	55.935	59.876
WSXGA+	1680x1050@60Hz	65.290	59.954
FHD	1920x1080@60Hz	67.500	60.000
	1920x1080@75Hz	83.909	74.986

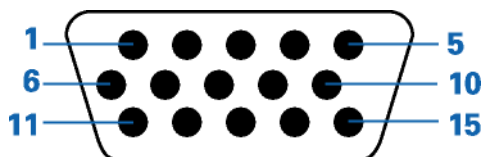
## 24E2D

STANDARD	RAZLUČIVOST	HORIZONTALNA FREKVENCIJA (kHz)	VERTIKALNA FREKVENCIJA (Hz)
VGA	640x480@60Hz	31,469	59,94
	640x480@72Hz	37,861	72,809
	640x480@75Hz	37,5	75
SVGA	800x600@56Hz	35,156	56,25
	800x600@60Hz	37,879	60,317
	800x600@72Hz	48,077	72,188
	800x600@75Hz	46,875	75
XGA	1024x768@60Hz	48,363	60,004
	1024x768@70Hz	56,476	70,069
	1024x768@75Hz	60,023	75,029
SXGA	1280x1024@60Hz	63,981	60,02
	1280x1024@75Hz	79,976	75,025
	1280x720@60Hz	44,772	59,855
	1280x960@60Hz	60	60
WXGA+	1440x900@60Hz	55,935	59,887
	832x624@75Hz	49,725	74,77
	1680x1050@60Hz	64,674	59,883
FHD	1920x1080@60Hz	67,5	60
IBM MODES			
DOS	640x350@70Hz	31,469	70,087
DOS	720x400@70Hz	31,469	70,087
MAC MODES			
VGA	640x480@67Hz	35	66,667
SVGA	832x624@75Hz	49,725	74,551

24E2DA/27E2DA/27E2QAE/24E2Q/24E2QA/27E2Q/27E2UA

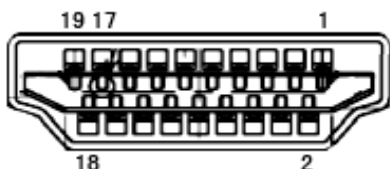
STANDARD	RAZLUČIVOST	HORIZONTALNA FREKVENCIJA (kHz)	VERTIKALNA FREKVENCIJA (Hz)
VGA	640x480@60Hz	31,469	59,940
	640x480@67Hz	35,000	66,667
	640x480@72Hz	37,861	72,809
	640x480@75Hz	37,500	75,00
SVGA	800x600@56Hz	35,156	56,250
	800x600@60Hz	37,879	60,317
	800x600@72Hz	48,077	72,188
	800x600@75Hz	46,875	75,000
	832x624@75Hz	49,725	74,551
XGA	1024x768@60Hz	48,363	60,004
	1024x768@70Hz	56,476	70,069
	1024x768@75Hz	60,023	75,029
SXGA	1280x1024@60Hz	63,981	60,020
	1280x1024@75Hz	79,976	75,025
WXGA+	1440x900@60Hz	55,935	59,887
FHD	1920x1080@60Hz	67,500	60,000
Full HD	1920x1080@75Hz	83,894	74,973

## Raspored kontakata



15-polni signalni kabel za prikaz u boji

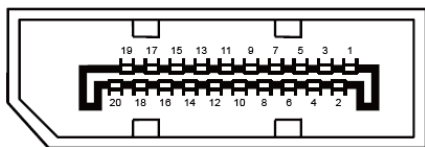
Kontakt broj	15-polna strana signalnog kabela	Kontakt broj	15-polna strana signalnog kabela
1	Video-crvena	9	+5V
2	Video-zelena	10	Masa
3	Video-plava	11	N.C.
4	N.C.	12	DDC-Serijski prijenos
5	Detekcija kabela	13	H-sinkronizacija
6	GND-R (Crvena)	14	V-sinkronizacija
7	GND-G (Zelena)	15	DDC-Serijski takt
8	GND-B (Plava)		



19-polni signalni kabel za prikaz u boji

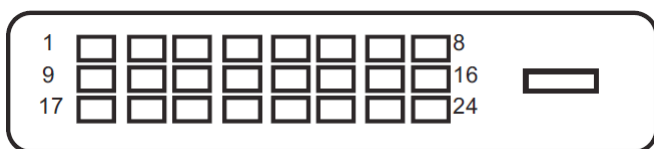
Kontakt br.	Naziv signala	Kontakt br.	Naziv signala	Kontakt br.	Naziv signala
1.	TMDS Podaci 2+	9.	TMDS Podaci 0-	17.	DDC/CEC masa
2.	TMDS Podaci 2 oklop	10.	TMDS Takt +	18.	+5V Napajanje
3.	TMDS Podaci 2-	11.	TMDS oklop takta	19.	Detekcija vrućeg utikača
4.	TMDS Podaci 1+	12.	TMDS Takt -		
5.	TMDS podaci 1 oklop	13.	CEC		
6.	TMDS Podaci 1-	14.	Rezervirano (ne priključuje se na uređaju)		
7.	TMDS Podaci 0+	15.	SCL		
8.	TMDS Podaci 0 oklop	16.	SDA		





20–polni signalni kabel za prikaz u boji

Br. kontakta	Naziv signala	Br. kontakta	Naziv signala
1	ML_Lane 3 (n)	11	GND
2	GND	12	ML_Lane 0 (p)
3	ML_Lane 3 (p)	13	CONFIG1
4	ML_Lane 2 (n)	14	CONFIG2
5	GND	15	AUX_CH (p)
6	ML_Lane 2 (p)	16	GND
7	ML_Lane 1 (n)	17	AUX_CH (n)
8	GND	18	Detekcija vrućeg utikača
9	ML_Lane 1 (p)	19	Povratni vod DP_PWR
10	ML_Lane 0 (n)	20	DP_PWR



24–polni signalni kabel za prikaz u boji

Br. kontakta	Naziv signala	Br. kontakta	Naziv signala
1	TMDS Podaci 2 –	13	TMDS Podaci 3 +
2	TMDS Podaci 2 +	14	+ 5V Napajanje
3	TMDS Podaci 2/4 oklop	15	Masa (za +5 V)
4	TMDS Podaci 4 –	16	Detekcija vrućeg utikača
5	TMDS Podaci 4 +	17	TMDS Podaci 0 –
6	DDC Takt	18	TMDS Podaci 0 +
7	DDC Podaci	19	TMDS Podaci 0/5 oklop
8	N.C.	20	TMDS Podaci 5 –
9	TMDS Podaci 1 –	21	TMDS Podaci 5 +
10	TMDS Podaci 1 +	22	TMDS oklop takta
11	TMDS Podaci 1/3 oklop	23	TMDS Takt +
12	TMDS Podaci 3 –	24	TMDS Takt –

\*Samo za određeni model.

# Uključi i radi

## Plug & Play DDC2B značajka

Ovaj monitor je opremljen VESA DDC2B mogućnostima u skladu s VESA DDC STANDARDOM. Na taj način omogućava se monitoru da računalni sustav izvijesti o svojem identitetu i da mu proslijedi dodatne podatke o svojim mogućnostima prikaza, što ovisi u tome koja razina DDC se koristi.

DDC2B je dvosmjerni podatkovni kanal koji se temelji na I2C protokolu. Računalni sustav može zatražiti EDID podatke preko DDC2B kanala.