



Bruksanvisning för LCD-skärm

C24G1/C27G1/C32G1/CQ32G1

LED-bakbelysning



Säkerhet	4
Nationella konventioner	4
Ström	5
Installation.....	6
Rengöring	7
Övrigt.....	8
Installation.....	9
Förpackningens innehåll	9
Montera stativ	10
Justera visningsvinkeln	11
Ansluta bildskärmen.....	12
Fästa väggmonteringsarm	13
Freesyncfunktion	14
Inställning.....	15
Inställning av optimal upplösning	15
Windows 10	15
Windows 8	17
Windows 7	19
Snabbtangenter	21
OSD Setting (Bildskärmsinställning)	22
Luminance (Luminans)	23
Image Setup (Bildinställning)	24
Color Setup (Färginställning)	25
Picture Boost (Bildförbättring).....	26
OSD Setup (Bildskärmsinställning).....	27
Game Setting (Spelinställningar)	28
Extra	30
Exit (Avsluta).....	31
LED-indikation	31
Drivrutin	32
Bildskärmsdrivrutin	32
Windows 10	32
Windows 8	36
Windows 7	40
G-Menu.....	43
e-Saver	44
Screen+	45
Felsökning	46
Specifikationer.....	48
Allmänna specifikationer	48
Förinställda visningslägen.....	52
Stifttilldelningar.....	54
Plug and Play.....	56
Bestämmelser	57
FCC-meddelande	57
WEEE-deklaration	58

WEEE-deklaration för Indien.....	58
EPA Energy Star	58
EPEAT-deklaration	59
Service.....	60
Garantibevis för Europa	60
Garantivillkor för Mellanöstern och Afrika (MEA)	62
AOC International (Europe) B.V.....	64
Garantivillkor för Nord- och Sydamerika (exklusive Brasilien)	65
EASE PROGRAMME	67
TCO-DOKUMENT	68

Säkerhet

Nationella konventioner

Följande underavsnitt beskriver de vedertagna benämningar som används i detta dokument.

Anmärkningar, försiktighetsåtgärder och varningar

I denna bruksanvisning kan textavsnitt åtföljas av en ikon och tryckt i fet eller kursiv stil. Dessa textavsnitt är anmärkningar, försiktighetsåtgärder och varningar enligt följande:



OBS! OBS! indikerar viktig information som hjälper dig att använda systemet på ett bättre sätt.





FÖRSIKTIGT: FÖRSIKTIGT indikerar antingen potentiell skada på maskinvara eller dataförlust och beskriver hur du undviker problemet.





WARNING: WARNING indikerar risk för kroppsskada och beskriver hur du undviker problemet. En del varningar kan visas i andra format och kanske inte åtföljs av en ikon. I sådana fall visas varningen på grund av nationella föreskrifter.


Ström


 Skärmen ska bara användas från den typ av strömkälla som anges på etiketten. Är du osäker på vilken typ av ström du har i hemmet, kontakta en lokal försäljare eller elleverantör.

 Skärmen är utrustad med en jordad trestiftskontakt, en kontakt med ett tredje (jordat) stift. Kontakten passar bara i jordade vägguttag som en säkerhetsfunktion. Om uttaget inte kan ta en kontakt med tre ledningar, måste en elektriker installera ett passande uttag, eller använd en adapter för att jorda produkter riktigt. Motarbete inte syftet med den jordade kontakten.

 Dra ut kontakten vid åskväder eller när den inte ska användas under en längre tid. Det skyddar skärmen från skador under spänningssprång.

 Överbelasta inte eluttagslistor och förlängningssladdar. Överbelastning kan resultera i brand eller elektriska stötar.

 För att säkerställa tillfredställande funktion, ska skärmen bara användas med UL-listade datorer som har korrekt konfigurerade mottagare som är markerade mellan 100 - 240V ~, Min. 5A

 Vägguttaget ska installeras intill utrustningen och ska vara lättåtkomligt.

Installation

! Placera inte bildskärmen på instabila vagnar, stativ, fästen eller bord. Faller bildskärmen kan den skada en person och orsaka allvarlig skada på produkten. Använd endast vagnar, stativ, fästen eller bord som rekommenderas av tillverkaren eller säljs tillsammans med denna produkt. Följ tillverkarens anvisningar vid installation och använd monteringsstillbehör som rekommenderas av tillverkaren. Står produkten på en vagn ska dessa flyttas försiktigt.

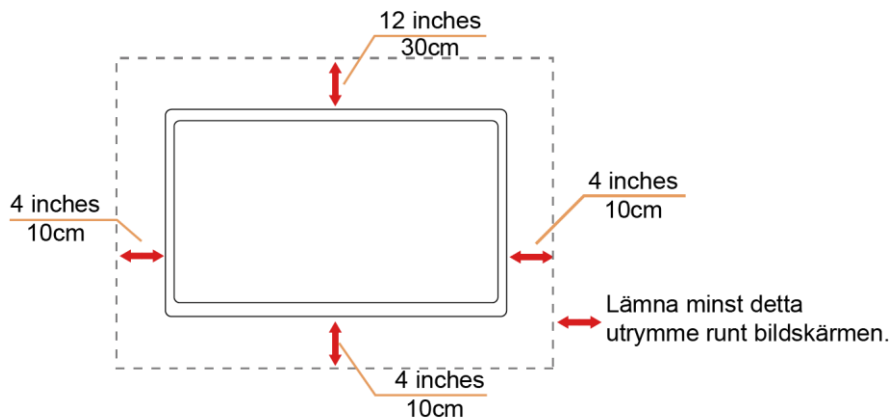
! För aldrig in föremål i spåret i bildskärmens hölje. Det kan skada kretsarna och orsaka brand eller elektriska stötar. Spill aldrig vätska på bildskärmen.

! Placera aldrig produktens framsida på golvet.

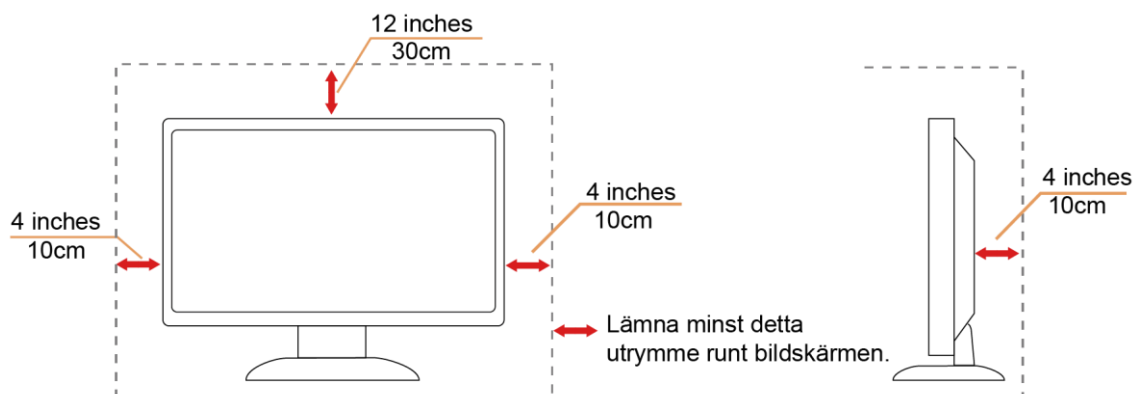
! Lämna plats runt bildskärmen enligt nedan. Annars är ventilationen otillräcklig och överhettning kan därför orsaka brand eller skada på bildskärmen.

Nedan visas det rekommenderade ventilationsområdet runt bildskärmen när den installerats på vägg eller på stativet:

Installation på väggen



Installation med stativ



Rengöring


⚠ Rengör höljet regelbundet med en trasa. Använd ett mildt rengöringsmedel på fläckar i stället för starka rengöringsmedel som fräter på produktens hölje.


⚠ Var försiktig när du rengör så att inte rengöringsmedel kommer in i produkten. Rengöringstrasan får inte vara grov så att den repar skärmens yta.

⚠ Dra ut elsladden innan produkten rengörs.





Övrigt

 Om produkten avger en stark lukt, ljud eller rök, ta OMEDELBART ut nätkabeln ur vägguttaget och kontakta ett servicecenter.

 Kontrollera att ventilationsöppningarna inte blockeras av ett bord eller en gardin.

 Utsätt inte LCD-skärmen för kraftiga vibrationer eller slag under drift.

 Slå inte på och tappa inte bildskärmen under drift eller transport.

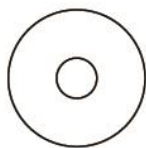
 För visning med glansig infattning ska användaren överväga hur displayen placeras, eftersom infattningen kan orsaka störande reflektioner från omgivande belysning och ljusa ytor.

Installation

Förpackningens innehåll



Bildskärm



CD-bruksanvining



Fot



Stativ



Elkabel



HDMI kabel



DP-kabel



VGA-kabel

* Inte alla signalkablar (ljud- Analoga, DP och HDMI-kablar) CD-bruksanvining medföljer i alla länder och regioner. Kontrollera med den lokala försäljaren eller AOC:s avdelningskontor för bekräftelse.

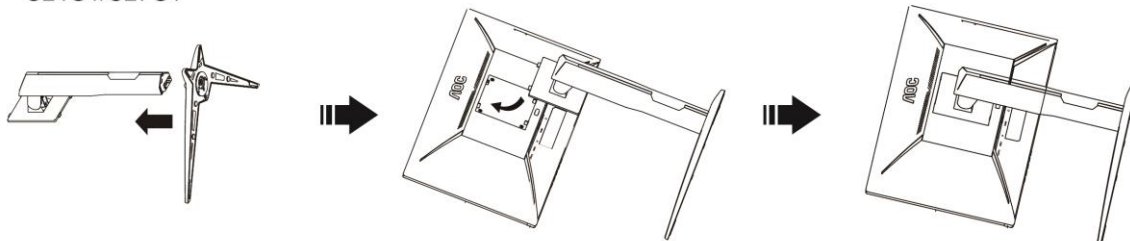
Montera stativ

Montera eller ta bort stativet enligt stegen nedan.

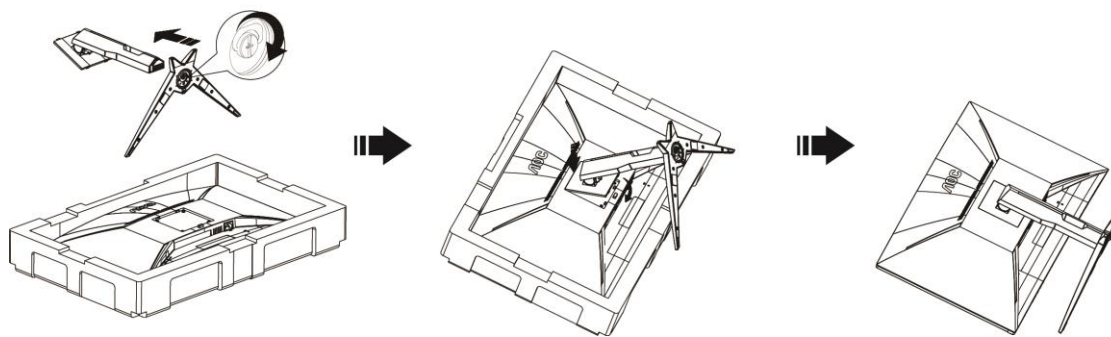
Placera bildskärmen på ett mjukt och plant underlag för att förhindra repor.

Installera:

C24G1/C27G1

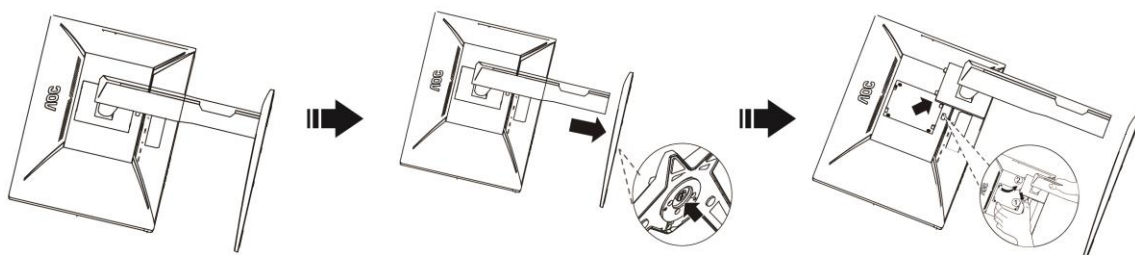


C32G1/CQ32G1

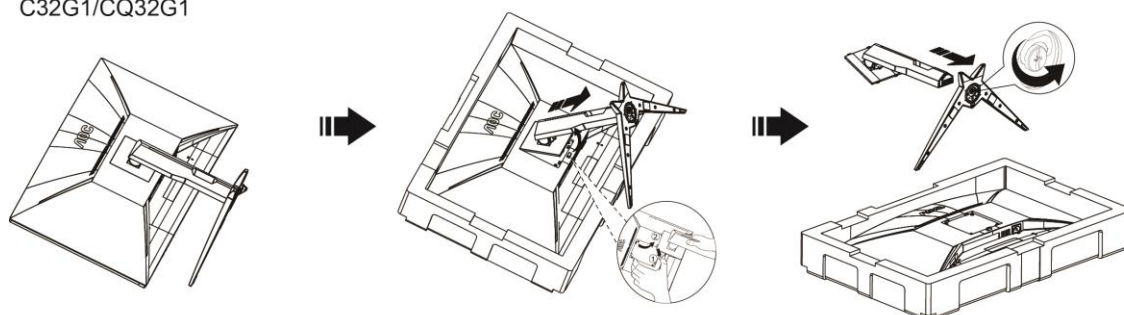


Ta bort:

C24G1/C27G1



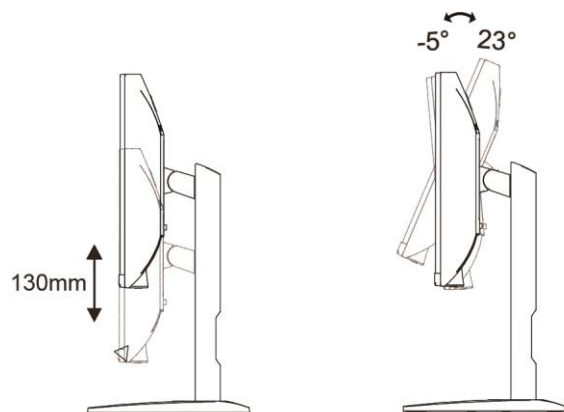
C32G1/CQ32G1



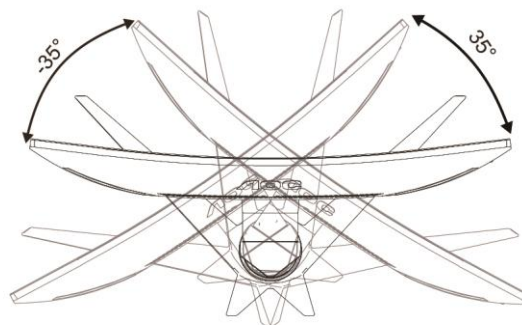
Justera visningsvinkeln

För bästa bild rekommenderar vi att du tittar på hela bildskärmen rakt framifrån och sedan justerar skärmens vinkel efter egen smak.

Håll stativet så att bildskärmen inte välter när du ändrar vinkeln.



C24G1/C27G1



C24G1/C27G1

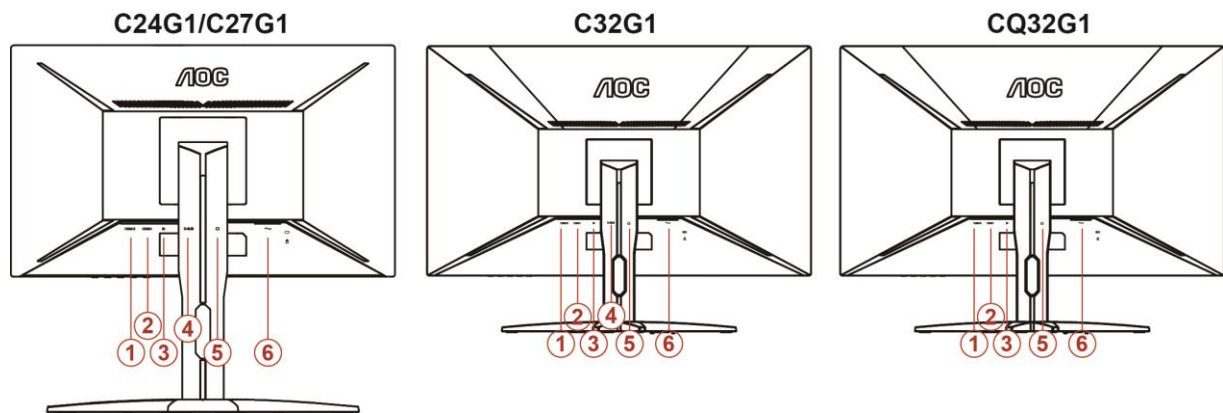


OBS!

Rör inte vid LCD-skärmen när du ändrar vinkeln. Den kan skadas eller brytas.

Ansluta bildskärmen

Kabelanslutningar på bildskärmens och datorns baksida:



- 1 HDMI 2
- 2 HDMI 1
- 3 DP
- 4 Analog (D-Sub 15-stifts VGA-kabel)
- 5 Hörlur ut
- 6 Ström

För att skydda utrustningen ska datorn och LCD-skärmen alltid stängas av före anslutning.

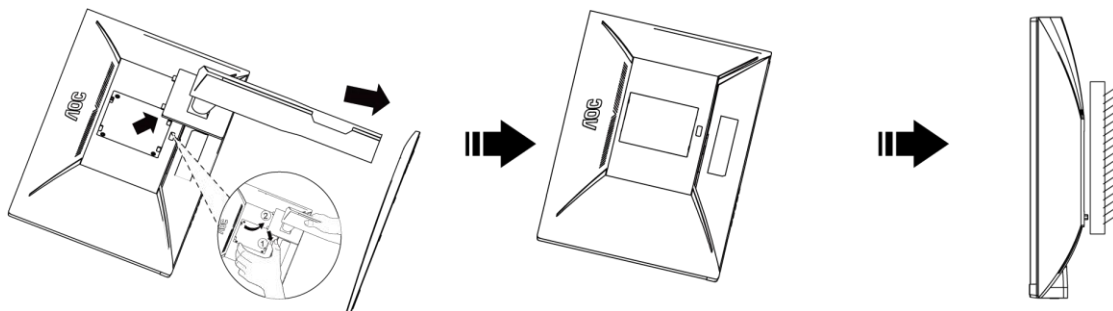
- 1 Anslut strömkabeln till växelströmsingångsporten på bildskärmens baksida.
- 2 Anslut den ena änden av 15-stifts D-Sub-kabeln till bildskärmens baksida och anslut den andra änden till datorns D-Sub-port..
- 3 (Tillval – fordrar ett videokort med HDMI-port) - Anslut den ena änden av HDMI -kabeln till bildskärmens baksida och anslut den andra änden till datorns HDMI -port.
- 4 (Tillval – fordrar ett videokort med DP-port) - Anslut den ena änden av DP -kabeln till bildskärmens baksida och anslut den andra änden till datorns DP -port.
- 5 Sätt på bildskärmen och datorn.
- 6 Upplösning som stödjer videoinnehåll: VGA / DP / HDMI.

Om bildskärmen visar en bild, är installationen klar. Visas ingen bild, se felsökningen.

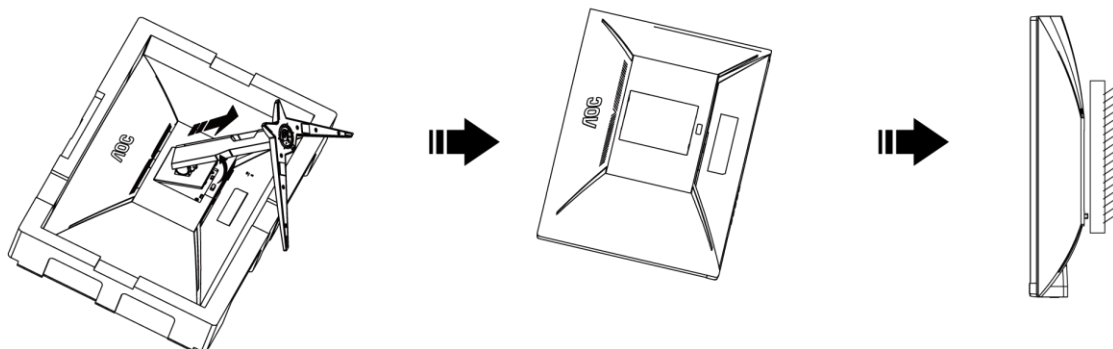
Fästa väggmonteringsarm

Preparing to Install An Optional Wall Mounting Arm.

C24G1/C27G1



C32G1/CQ32G1



Du kan fästa bildskärmen vid en väggmonteringsarm (köps separat). Koppla bort strömmen innan du utför denna procedur. Följ dessa steg:

- 1 Ta bort basen.
- 2 Följ tillverkarens instruktioner för att sätta ihop väggmonteringsarmen.
- 3 Placera väggmonteringsarmen baktill på bildskärmen. Rikta in hålen på armen med hålen baktill på bildskärmen.
- 4 Sätt in de 4 skruvarna i hålen och spänn dem.
- 5 Återanslut sladdarna. Se bruksanvisningen till den valfria väggmonteringsarmen för instruktioner om hur du fäster den vid väggen.

Notera : VESA monteringskruvhål finns inte tillgängliga på alla modeller, kontrollera med återförsäljaren eller den officiella avdelningen på AOC.

Freesyncfunktion

1. Freesync-funktionen fungerar med DP/HDMI1/HDMI2
2. Kompatibla grafikkort: Rekommenderad lista visas nedan, kan även kontrolleras genom att besöka:
www.AMD.com

- AMD Radeon™ RX 480

- AMD Radeon™ RX 470

- AMD Radeon™ RX 460

Radeon Pro Duo

- AMD Radeon R9 300 Series

- AMD Radeon R9 Fury X

- AMD Radeon R9 360

- AMD Radeon R7 360

- AMD Radeon R9 295X2

- AMD Radeon R9 290X

- AMD Radeon R9 290

- AMD Radeon R9 285

- AMD Radeon R7 260X

- AMD Radeon R7 260

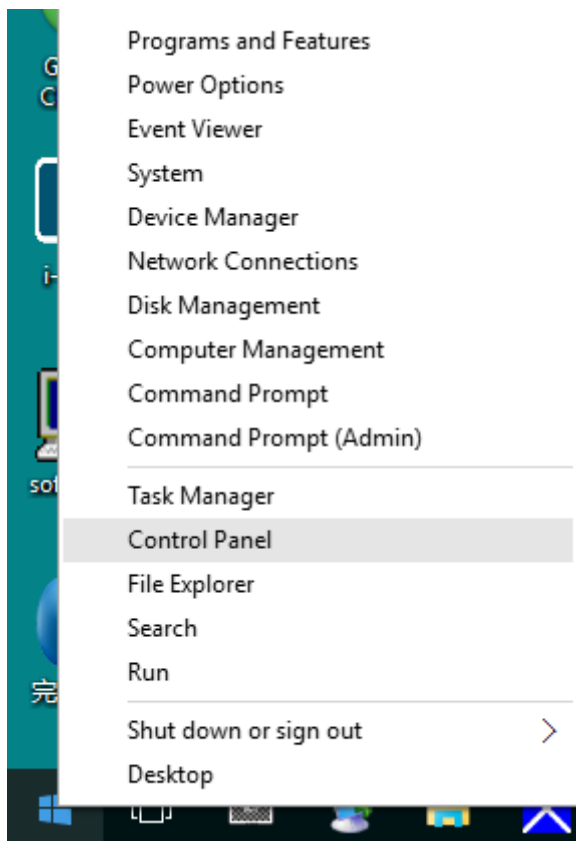
Inställning

Inställning av optimal upplösning

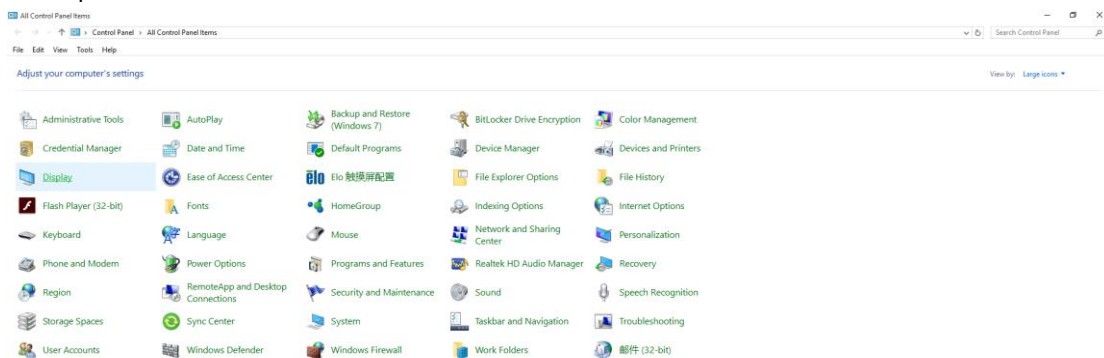
Windows 10

För Windows 10:

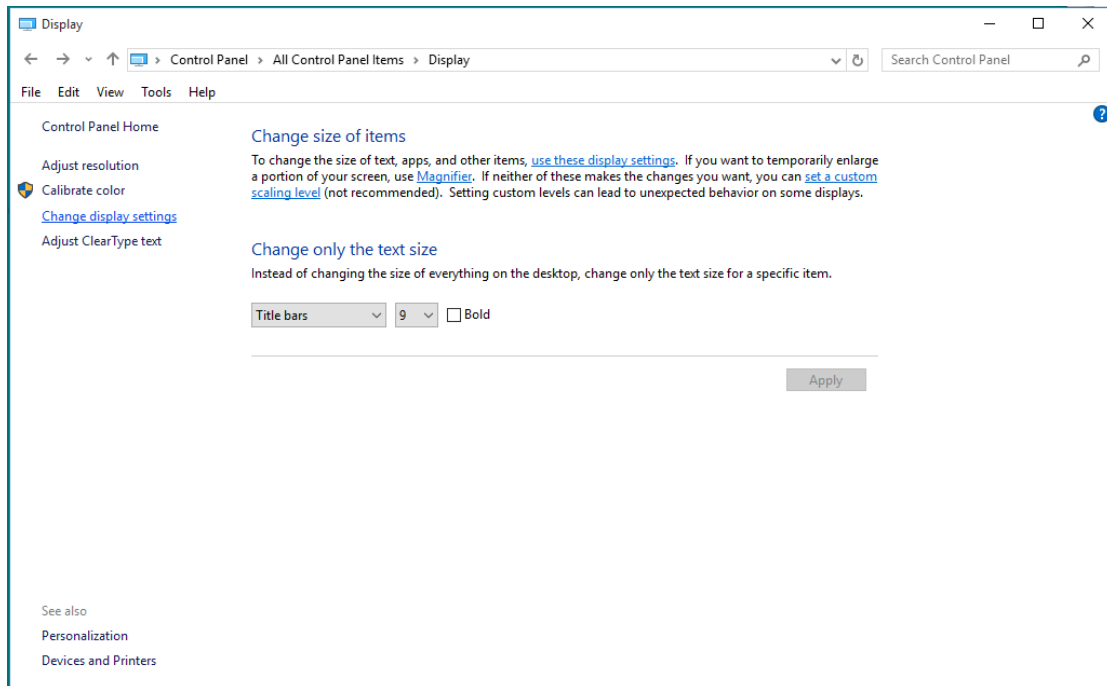
- Högerklicka på **START**.
- Klicka på "**KONTROLLPANELEN**".



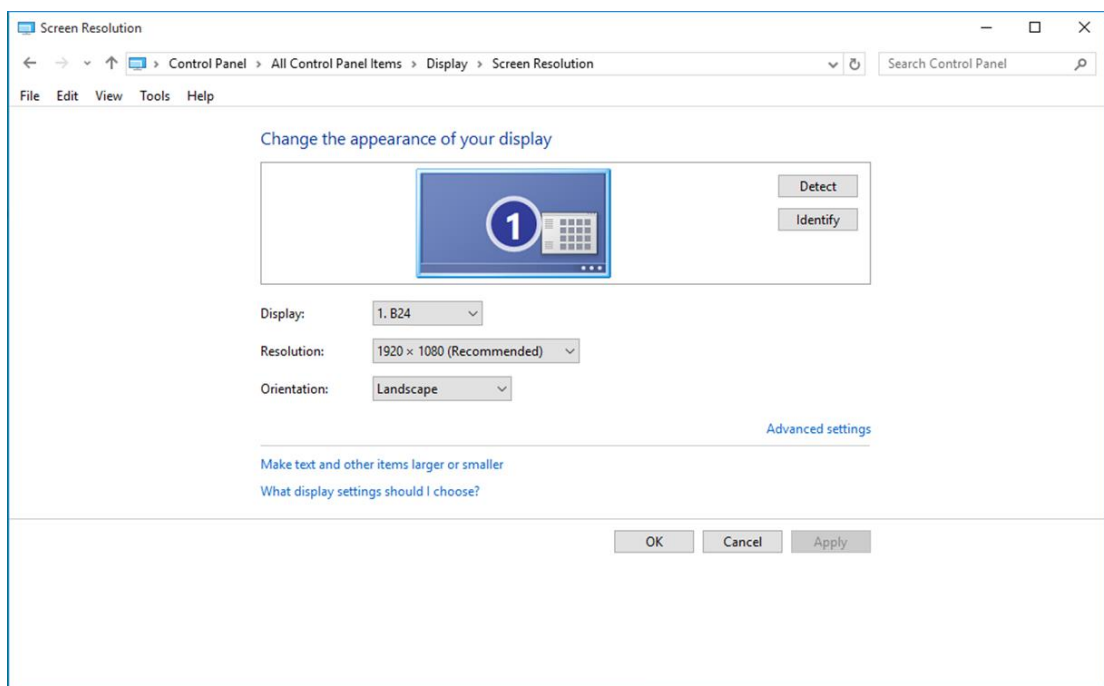
- Klicka på "**BILDSKÄRM**".



- Klicka på "**Ändra bildskärmsinställningar**"-knappen.



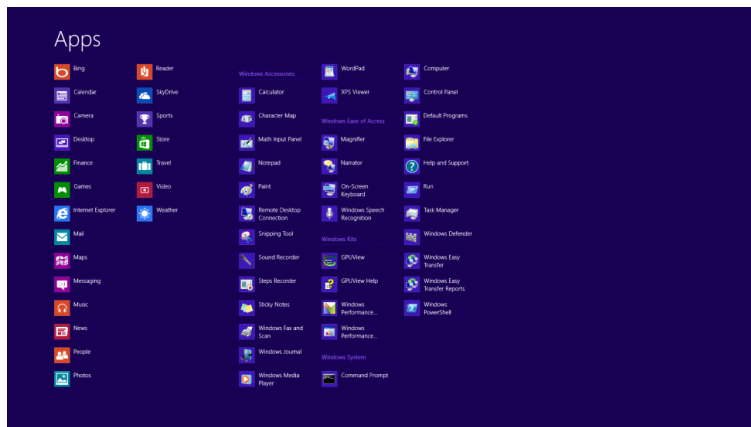
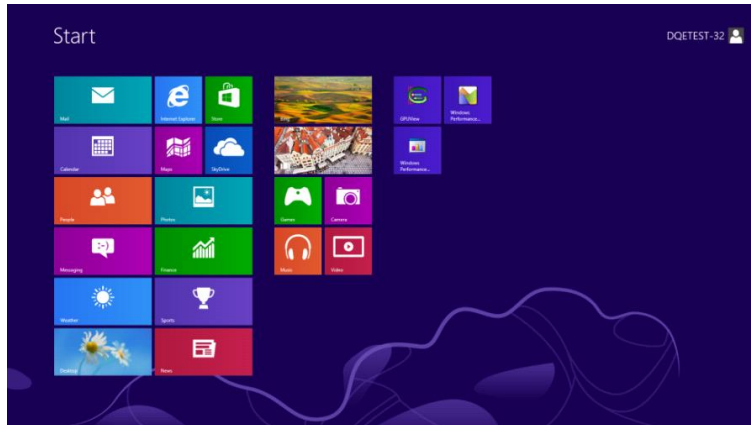
- Ställ in upplösningens **SLIDE-BAR (SKJUTREGLAGE)** till en optimal förinställd upplösning.



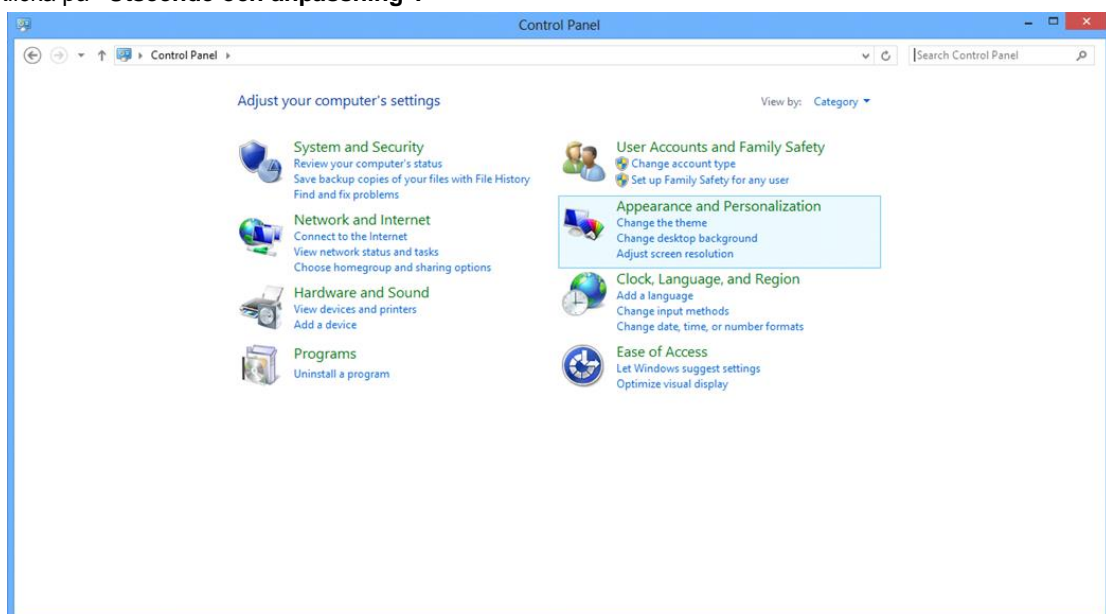
Windows 8

För Windows 8:

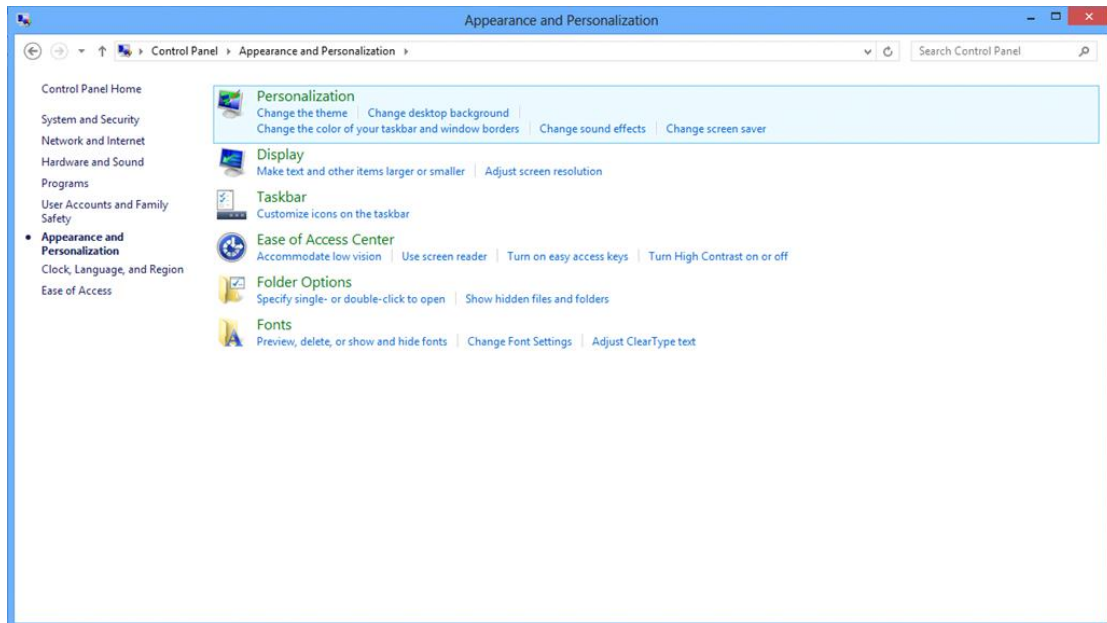
- Högerklicka och klicka på **Alla appar** längst ner till höger på skärmen.



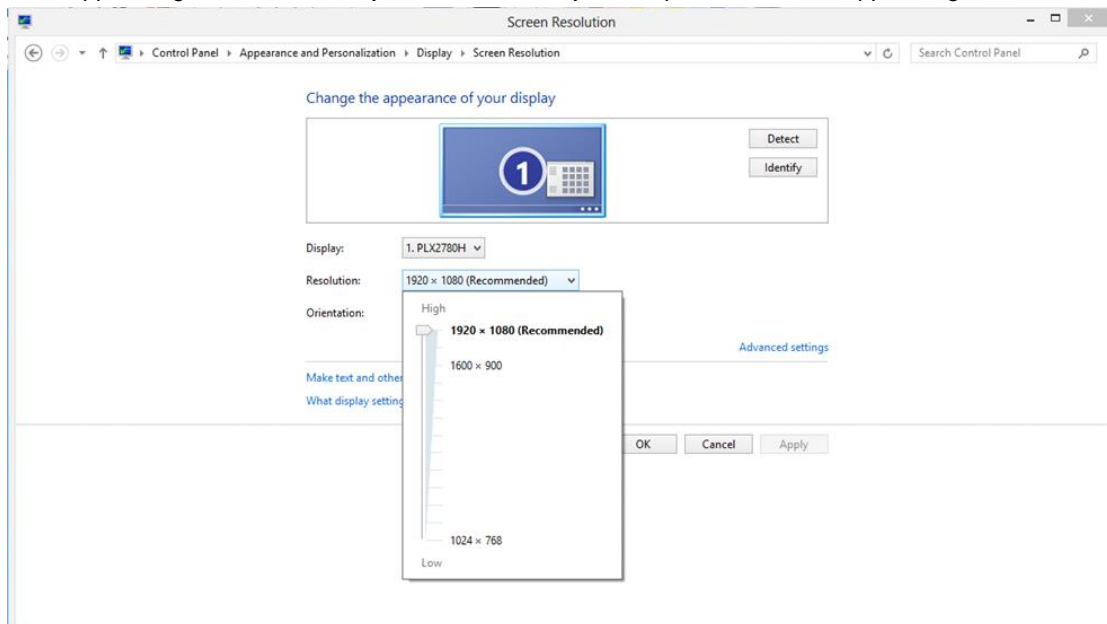
- Ställ in "Visa efter" till "Kategori".
- Klicka på "Utseende och anpassning".



- Klicka på "**BILDSKÄRM**".



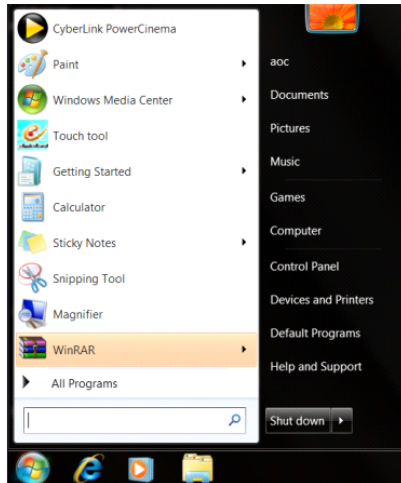
- Ställ in upplösningens **SLIDE-BAR (SKJUTREGLAGE)** till en optimal förinställd upplösning.



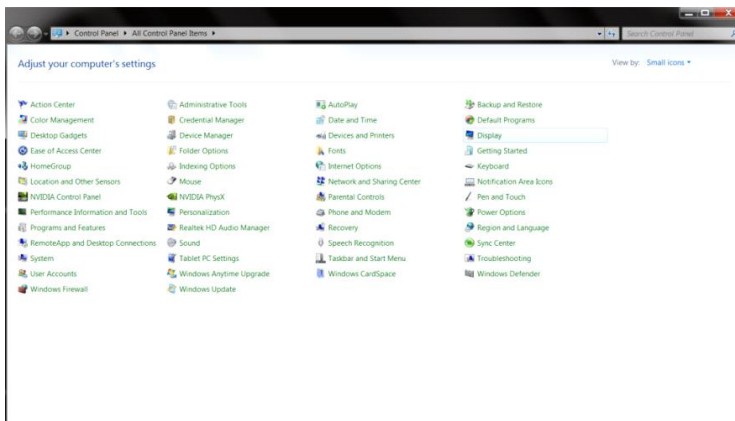
Windows 7

För Windows 7:

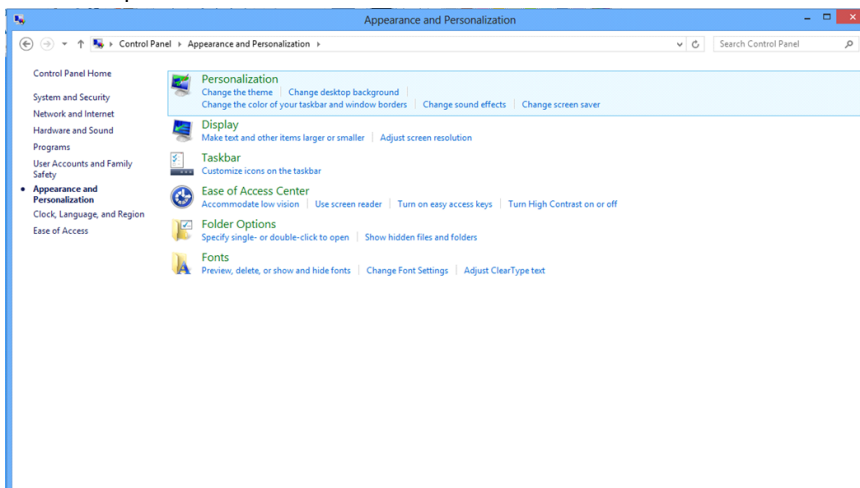
- Klicka på **START**.
- Klicka på "**KONTROLLPANELEN**".



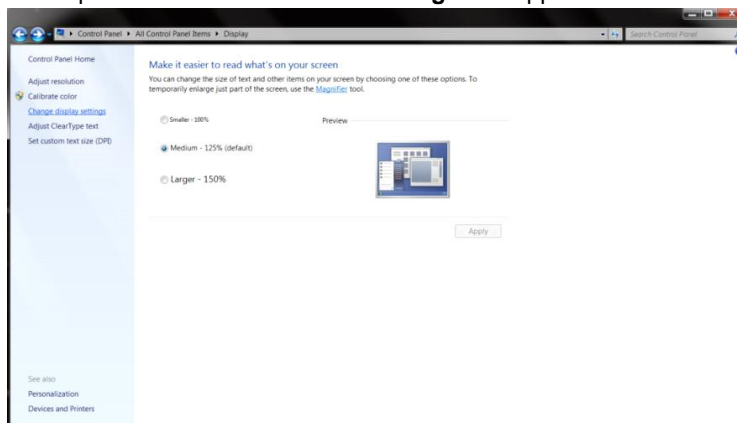
- Klicka på "**Utseende**".



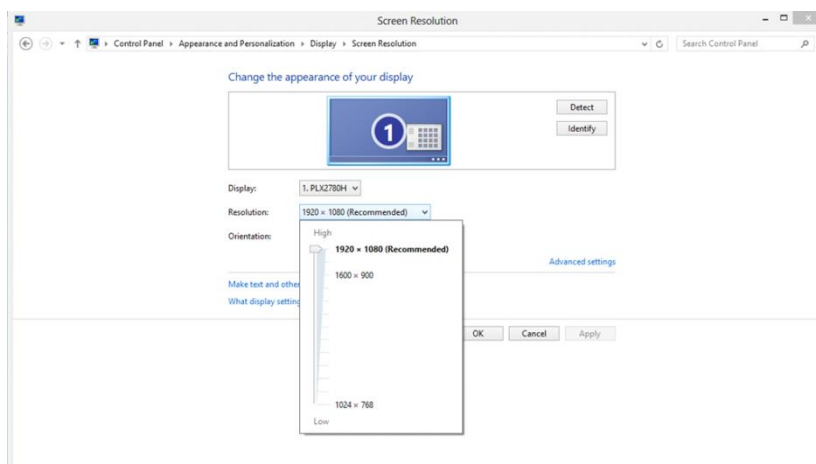
- Klicka på "**BILDSKÄRM**".



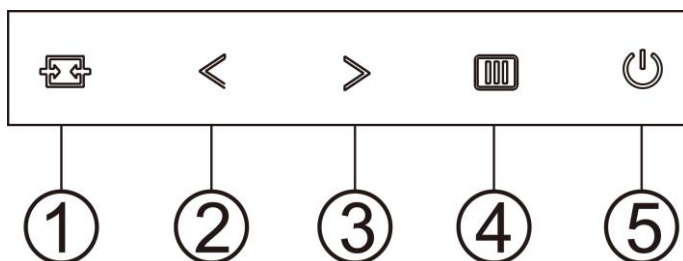
- Klicka på "**Ändra bildskärmsinställningar**"-knappen.



- Ställ in upplösningens **SLIDE-BAR (SKJUTREGLAGE)** till en optimal förinställd upplösning.





Snabbtangenter



1	Källa/Auto/Avsluta
2	Spelläge/<
3	Siktpunkt/>
4	Meny/Enter
5	Ström

Källa/Auto/Avsluta

När skärmmenyn (OSD) är stängd fungerar knappen  Source (Källa) som snabbknapp för källan. När skärmmenyn (OSD) är stängd, tryck ner knappen  i cirka 2 sekunder för att utföra en automatisk konfiguration (endast för modeller med D-Sub).

Siktpunkt

När ingen skärmmeny visas, tryck på Sikta punkt-knappen för att öppna menyn i Sikta punkt. Tryck sedan "<" eller ">" för att slå på eller stänga av Sikta punkt.

Spelläge/<

När ingen skärmmeny (OSD) visas, tryck på "<" knappen för att öppna spelläget, tryck sedan på "<" eller ">" knapp för att välja spelläge (FPS, RTS, Racing, Spelare 1, Spelare 2 eller Spelare 3) efter speltyp.

Meny/Enter

När ingen skärmmeny visas, tryck för att visa skärmmenyn eller bekräfta ditt val. Tryck i cirka 2 sekunder för att stänga av bildskärmen.







Ström

Tryck på Ström-knappen för att slå på bildskärmen.

OSD Setting (Bildskärmsinställning)

Grundläggande och enkel instruktion om kontrollknapparna.







1. Tryck på  **MENU (MENY)-knappen** för att aktivera OSD-fönstret.
2. Tryck på < eller > för att navigera igenom funktionerna. När önskad funktion har markerats, tryck på **MENU (MENY)-knappen** för att aktivera den. Tryck på < eller > om det finns en undermeny, för att navigera igenom funktionerna på undermenyn.
3. Tryck på < eller > för att ändra inställningarna för den valda funktionen. Tryck på  **AUTO** för att avsluta. Om du vill justera någon annan funktion, upprepa steg 2-3.
4. Låsfunktion för bildskärmsinställning: För att låsa bildskärmsinställningen, håll  **MENU (MENY)-knappen** intryckt medan bildskärmen är avstängd och tryck därefter på  **strömbrytaren** för att sätta på bildskärmen. För att låsa upp bildskärmsinställningen - håll  **MENU (MENY)-knappen** intryckt medan bildskärmen är avstängd och tryck därefter på  **strömbrytaren** för att sätta på bildskärmen.

OBS!

1. Om produkten enbart har en signalingång, är objektet "Val av ingång" avaktiverat.
2. Om produktens skärmstorlek är 4:3 eller ingångssignalens upplösning är äkta, är objektet "Bildfrekvens" avaktiverat.
3. En av funktionerna Klar visning, DCR, Färgförstärkning och Bildförbättring är aktiverad. övriga tre funktioner stängs därmed av.

Luminance (Luminans)



1. Tryck på  **MENU (MENY)** för att visa menyn.
2. Tryck på < eller > för att välja  (Luminance (Luminans)) och tryck på  **MENU (MENY)** för att öppna.
3. Tryck på < eller > för att välja undermeny.
4. Tryck på < eller > för att justera.
5. Tryck på  **AUTO** för att avsluta.









	Contrast (Kontrast)	0-100		Kontrast från digitalt register.
	Brightness (Ljusstyrka)	0-100		Justering av bakgrundsbelysning
	Eco mode (Sparläge)	Standard	<input checked="" type="checkbox"/>	Standardläge
		Text		Textläge
		Internet		Internetläge
		Game (Spel)		Spelläge
		Movie (Film)		Filmläge
		Sports (Sport)		Sportläge
	Gamma	Gamma1	Justera till Gamma 1	
		Gamma2	Justera till Gamma 2	
		Gamma3	Justera till Gamma 3	
	DCR	Off (Av)	Avaktivera dynamiskt kontrastförhållande	
		On (På)		Aktivera dynamiskt kontrastförhållande

Image Setup (Bildinställning)




1. Tryck på  **MENU (MENY)** för att visa menyn.
2. Tryck på < eller > för att välja  (Image Setup (Bildinställning)) och tryck på  **MENU (MENY)** för att öppna.
3. Tryck på < eller > för att välja undermeny.
4. Tryck på < eller > för att justera.
5. Tryck på  **AUTO** för att avsluta.

	Clock (Klocka)	0-100	Justera bildklockan för att minska störning med vertikala linjer.
	Phase (Fokus)	0-100	Justera bildfokus för att minska störning med horisontella linjer.
	Sharpness (Skärpa)	0-100	Justera bildens skärpa.
	H. Position (Position-H)	0-100	Justera bildens horisontella läge.
	V. Position (Position-V)	0-100	Justera bildens vertikala läge.

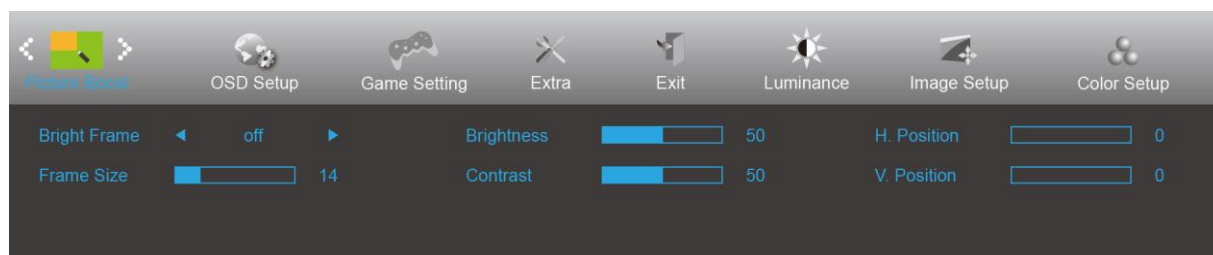
Color Setup (Färginställning)







1. Tryck på  **MENU (MENY)** för att visa menyn.
2. Tryck på < eller > för att välja  (Color Setup (Färginställning)) och tryck på  **MENU (MENY)** för att öppna.
3. Tryck på < eller > för att välja undermeny.
4. Tryck på < eller > för att justera.
5. Tryck på  **AUTO** för att avsluta.

	Color Temp. (Färgtemperatur)	Warm (Varm)		Återkalla varm färg från EEPROM.
		Normal		Återkalla normal färg från EEPROM.
		Cool (Kall)		Återkalla kall färg från EEPROM.
		sRGB		Återkalla sRGB-färg från EEPROM.
		User (Användare)		Återkalla användares färgtemperatur från EEPROM
	DCB Mode (DCB-läge)	Full Enhance (Full förhöjning)	ON (PÅ)/ OFF (AV)	Avaktivera eller aktivera läget Full förhöjning
		Nature Skin (Naturlig hud)	ON (PÅ)/ OFF (AV)	Avaktivera eller aktivera läget Naturlig hud
		Green Field (Gröna fält)	ON (PÅ)/ OFF (AV)	Avaktivera eller aktivera läget Gröna fält
		Sky-blue (Himmelsblå)	ON (PÅ)/ OFF (AV)	Avaktivera eller aktivera Himmelsblå-läget
		AutoDetect (Autoavkänning)	ON (PÅ)/ OFF (AV)	Avaktivera eller aktivera läget Autoavkänning
	DCB Demo		ON (PÅ)/ OFF (AV)	Avaktivera eller aktivera Demo
	Red (Röd)		0-100	Röd förstärkning från Digital-register.
	Green (Grön)		0-100	Grön förstärkning från Digital-register.
Blue (Blå)		0-100	Blå förstärkning från Digital-register.	

Picture Boost (Bildförbättring)



1. Tryck på  **MENU (MENY)** för att visa menyn.
2. Tryck på < eller > för att välja  (Picture Boost (Bildförbättring)) och tryck på  **MENU (MENY)** för att öppna.
3. Tryck på < eller > för att välja undermeny.
4. Tryck på < eller > för att justera.
5. Tryck på  **AUTO** för att avsluta.





	Bright Frame (Ljus ram)	ON (PÅ)/OFF (AV)	Aktivera/avaktivera Bright Frame (Ljus ram)
	Frame Size (Bildstorlek)	14-100	Justera ramens storlek
	Brightness (Ljusstyrka)	0-100	Justering av ljusstyrka för förbättrat område
	Contrast (Kontrast)	0-100	Justering av kontrast för förbättrat område
	H. Position (Position-H)	0-100	Justera ramens horisontella läge
	V. Position (Position-V)	0-100	Justera ramens vertikala läge


OBS!

Justera ljusstyrka, kontrast och läge för Ljus ram, för ett bättre visning.

OSD Setup (Bildskärmsinställning)



1. Tryck på  **MENU (MENY)** för att visa menyn.
2. Tryck på < eller > för att välja  (OSD Setup (OSD-inställning)) och tryck på  **MENU (MENY)** för att öppna.
3. Tryck på < eller > för att välja undermeny.
4. Tryck på < eller > för att justera.
5. Tryck på  **AUTO** för att avsluta.


	Language (Språk)		Välj bildskärmspråk
	Timeout	5-120	Justera OSD:ns timeout.
	DP Capability (DP-kapacitet)	1.1/1.2	Observera att endast DP1.2 stöder funktionen freesync
	H. Position (Position-H)	0-100	Justera horisontella OSD-position.
	V. Position (Position-V)	0-100	Justera vertikala läge OSD-position.
	Volume (Volym)	0-100	Volymjustering.
	Transparence (Transparens)	0-100	Justera OSD:n
	Break Reminder (Påminnelse om rast)	på eller av	Påminnelse om rast om användaren arbetar kontinuerligt i mer än 1 timme


OBS!

Välj DP1.2 för DP-kapacitet om DP-videoinnehållet stödjer DP1.2, välj annars DP1.1

Game Setting (Spelinställningar)



1. Tryck på **MENY-knappen** för att visa menyn.
2. Tryck på < eller > för att välja  (spelinställningar) och tryck på **MENY-knappen** för att öppna.
3. Tryck på < eller > för att välja undermeny och tryck på **MENY-knappen** för att öppna.
4. Tryck på < eller > för att justera.
5. Tryck på **AUTO-knappen** för att avsluta.

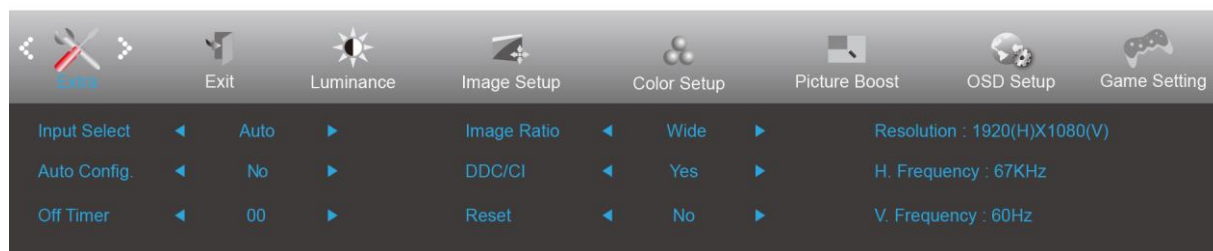
	Game Mode (Spelläge)	FPS	För att spela FPS-spel (förstapersonskjutare). Förbättrar de svarta nivådetaljerna i mörka teman.
		RTS	För att spela RTS-spel (Realtidsstrategi). Förbättrar bildkvaliteten.
		Racing	För att spela Racingspel. Ger snabbaste responstid och hög färgmättnad.
		Gamer 1 (Spelare 1)	Användarens inställningar sparas som Gamer 1 (Spelare 1).
		Gamer 2 (Spelare 2)	Användarens inställningar sparas som Gamer 2 (Spelare 2).
		Gamer 3 (Spelare 3)	Användarens inställningar sparas som Gamer 3 (Spelare 3).
		Off (Av)	Ingen optimering av Smart image game
	Shadow Control (Skuggkontroll)	0-100	Standardinställningarna för Shadow Control (Skuggkontroll) är 50, sedan kan slutanvändaren justera värdet från 50 till 100 eller till 0 för att öka kontrasten för en klar bild. 1. Om bilden är för mörk för att detaljerna ska synas ordentligt, justera värdet från 50 till 100 för en klarare bild. 2. Om bilden är för vit för att detaljerna ska synas ordentligt, justera värdet från 50 till 0 för en klarare bild.
	Low input Lag (Låg ingångsfördröjning)	On (På)/ Off (Av)	Stäng av rambufferten för att minska ingångsfördröjningen
	Game Color (Spelfärg)	0-20	Spelfärg ger en nivå mellan 0 och 20 för att justera mättnad för att få en bättre bild.
	LowBlue Mode (Låg blå belysning)	Multimedia (Multimedia)	Minskar den blå ljusvågen genom att kontrollera färgtemperaturen
		Internet (Internet)	
		Office (Kontor)	
		Off (Av)	
	Overdrive	Weak (Svag)	Justera svarstiden. (Boost can only enable in FreeSync off mode)
Medium (Medel)			
Strong (Stark)			
Boost (Förstärkning) (Motion picture response time 1ms)			
Off (Av)			





	FreeSync	On (På)/ Off (Av)	Adjust the FreeSync.
	Frame Counter	Off / Right-Up / Right-Down / Left-Down / Left-Up	Display vertical scanning frequency.
	MBR	0-20	MBR(Motion Blur Reduction) will provide 0 – 20 levels for adjusting visible motion blur.

Note:

Boost or MBR must be above 75Hz refresh rate to start.

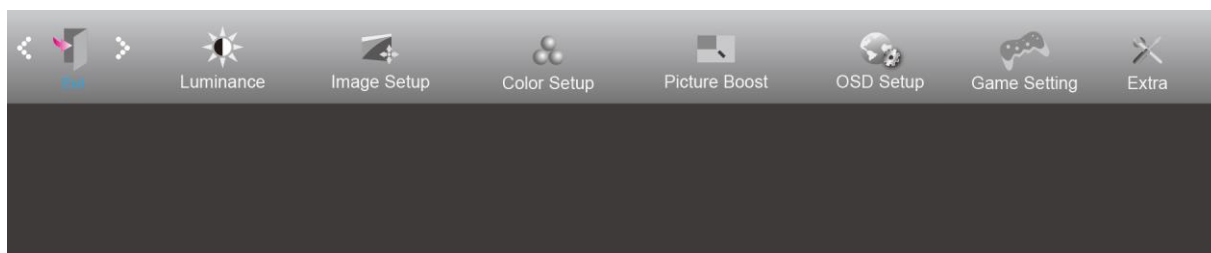
Extra







1. Tryck på  **MENU (MENY)** för att visa menyn.
2. Tryck på < eller > för att välja  (Extra) och tryck på  **MENU (MENY)** för att öppna.
3. Tryck på < eller > för att välja undermeny.
4. Tryck på < eller > för att justera.
5. Tryck på  **AUTO** för att avsluta.

	Input Select (Välj Inmatning)	C24G1/C27G1/C32G1: Auto/D-SUB/HDMI1/HDMI2/DP CQ32G1: Auto/HDMI1/HDMI2/DP	Välj Signalkälla som ingång
	Auto Config. (Auto Konfig.)	Yes (Ja)/No (Nej)	Autojustera bilden till standard.
	Off Timer (Avstängningstimer)	0-24 tim.	Välj av avstängningstid för DC.
	Image Ratio (Bildförhållande)	Bred	Välj bildförhållande för visning.
		4:3	
		1:1	
		17" (4:3)	
		19" (4:3)	
		19" (5:4) (C27G1/C32G1/CQ32G1)	
19" B (16:10)			
21,5" B (16:9)			
22" B (16:10) (C27G1/C32G1/CQ32G1)			
23" B (16:9)			
23,6" B(16:9) (C27G1/C32G1/CQ32G1)			
24" B (16:9) (C27G1/C32G1/CQ32G1)			
DDC/CI	Yes (Ja)/No (Nej)	Sätt på eller stäng av DDC/CI-stöd.	
Reset (Återställ)	Yes (Ja)/No (Nej)	Återställ menyn till standard.	

Exit (Avsluta)



1. Tryck på  **MENU (MENY)** för att visa menyn.
2. Tryck på < eller > för att välja  (Exit (Avsluta)) och tryck på  **MENU (MENY)** för att öppna.
3. Tryck på  **AUTO** för att avsluta.

LED-indikation

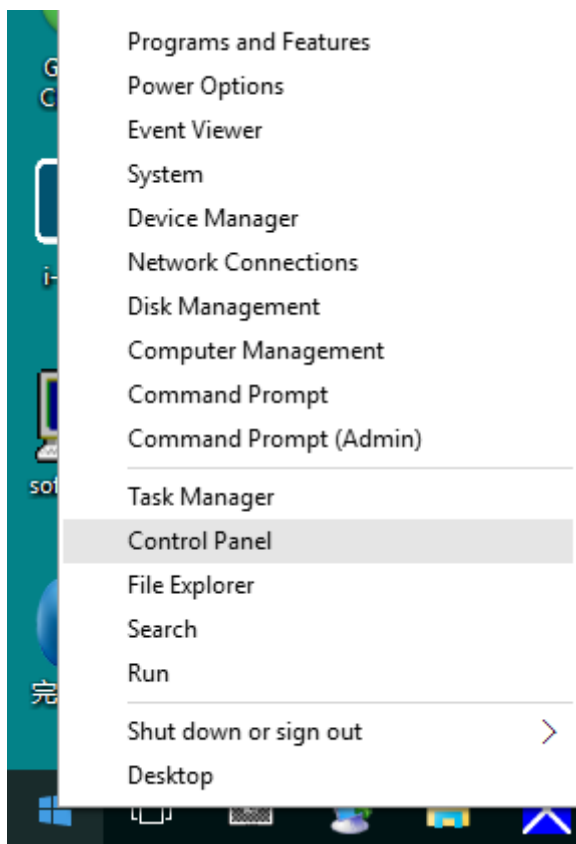
Status	LED-lampans färg
Fullt strömläge	Vit
Energisparläge	Orange

Drivrutin

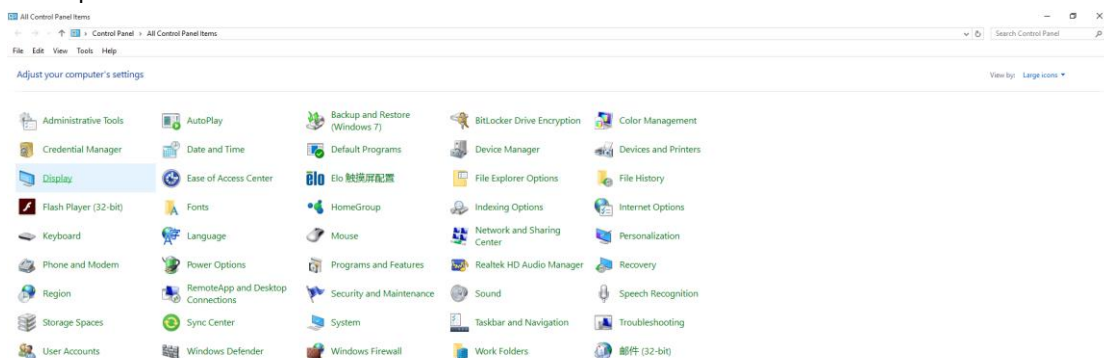
Bildskärmsdrivrutin

Windows 10

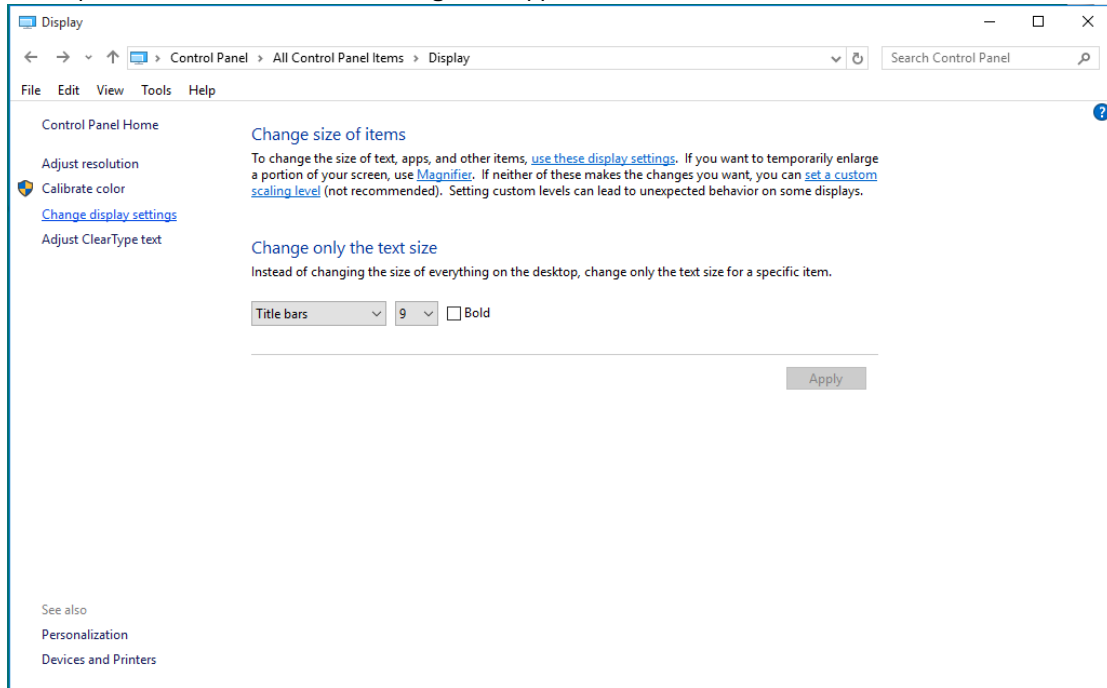
- Starta Windows® 10
- Högerklicka på **START**.
- Klicka på "**KONTROLLPANELEN**".



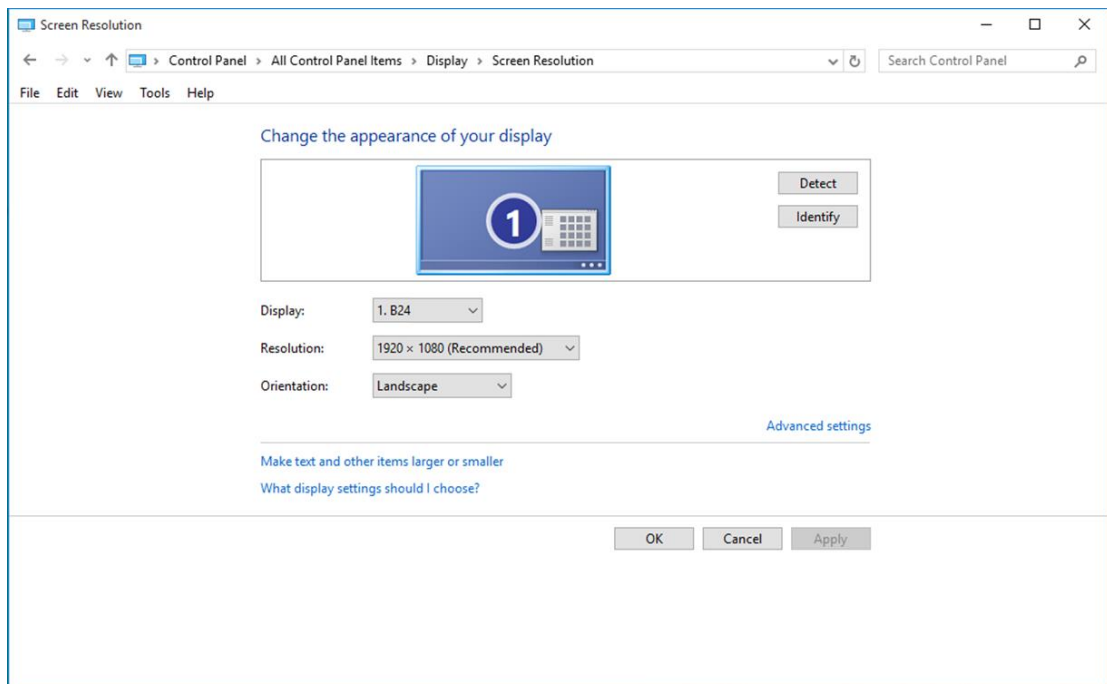
- Klicka på "**Bildskärm**"-ikonen.



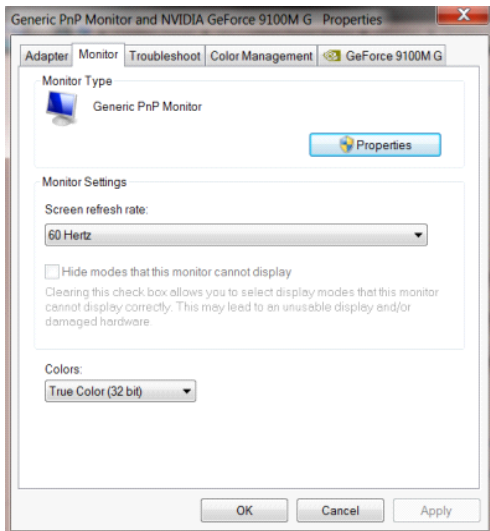
- Klicka på "Ändra bildskärmsinställningar"-knappen



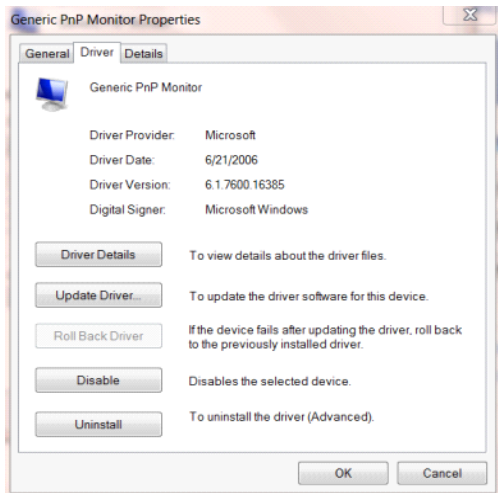
- Klicka på "Avancerade inställningar"-knappen.



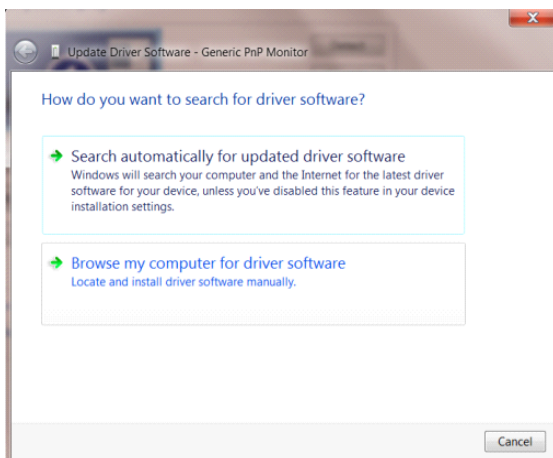
- Klicka på fliken "**Bildskärm**" och klicka därefter på knappen "**Egenskaper**".



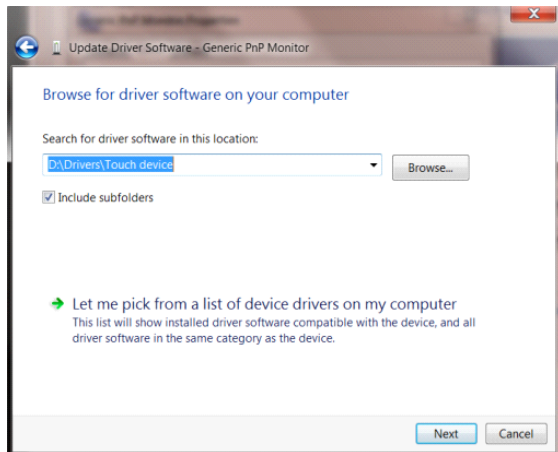
- Klicka på fliken "**Drivrutin**".



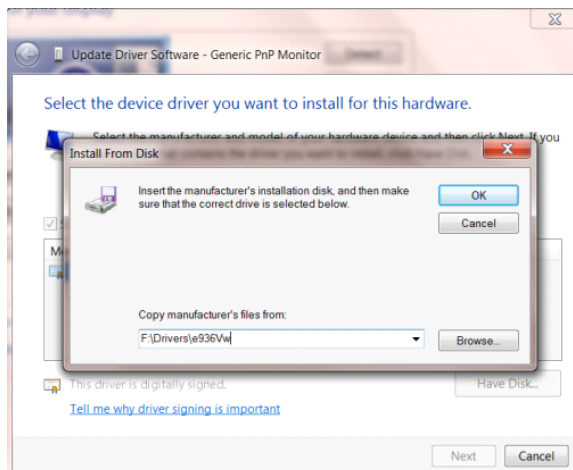
- Öppna fönstret "**Uppdatera drivrutin-Allmän PnP-bildskärm**" genom att klicka på "**Uppdatera drivrutin...**" och klicka därefter på knappen "**Välj drivrutinsprogramvara som redan finns på datorn**".



- Välj "**Låt mig välja från en lista över drivrutiner som finns på datorn**".



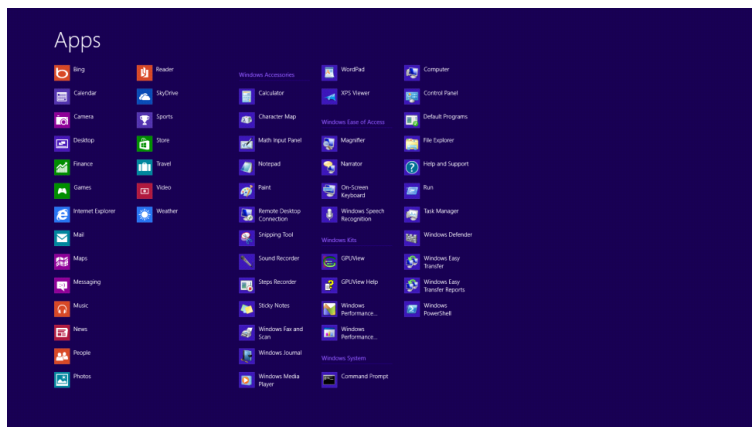
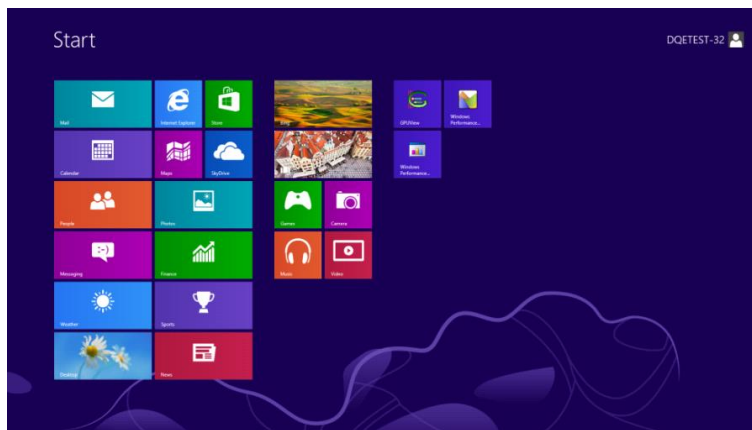
- Klicka på "**Har disk**"-knappen. Klicka på knappen "**Bläddra**" och navigera till följande arkiv:
X:\Driver\module name (där X står för enhetsbeteckningen som tilldelats CD-ROM-enheten).



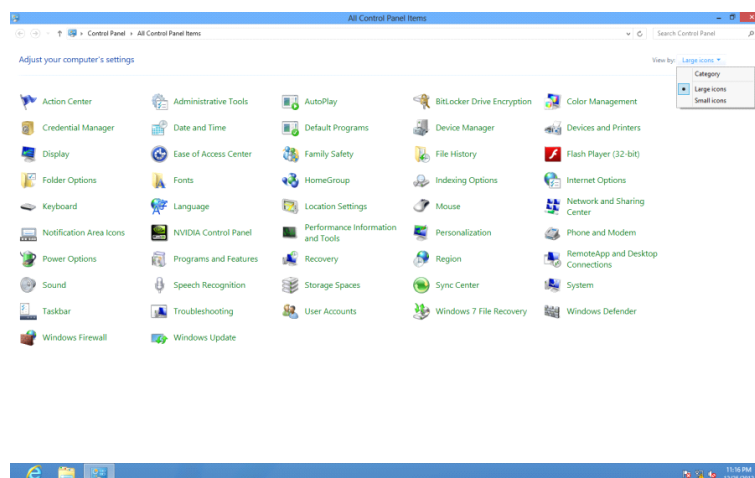
- Välj filen "**xxx.inf**" och klicka därefter på knappen "**Öppna**". Klicka på knappen "**OK**".
- Välj din bildskärmsmodell och klicka på knappen "**Nästa**". Filerna kopieras från CD:n till din hårddiskenhet.
- Stäng alla fönster och ta bort CD:n.
- Starta om systemet. Systemet väljer automatiskt den högsta uppdateringsfrekvensen och motsvarande färgmatchningsprofiler.

Windows 8

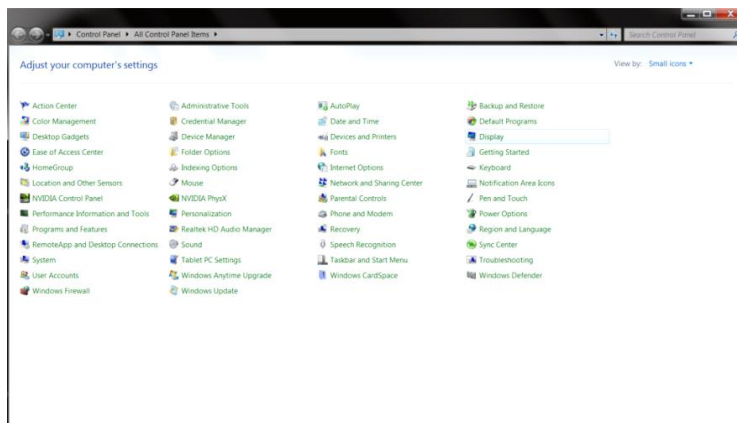
- Starta Windows® 8
- Högerklicka och klicka på **Alla appar** längst ner till höger på skärmen.



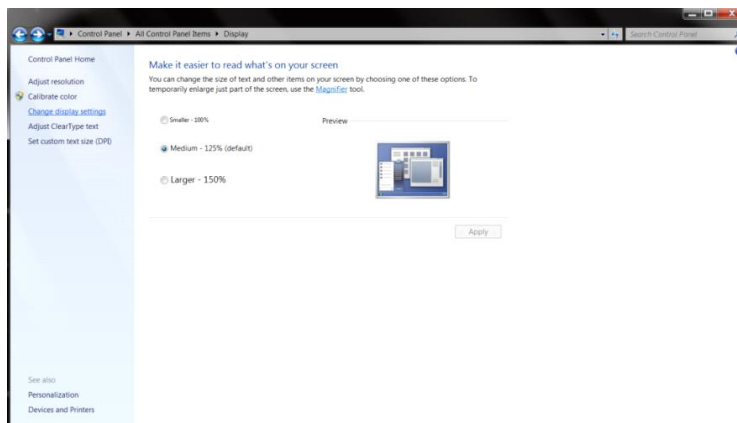
- Klicka på ikonen "**Kontrollpanelen**"
- Ställ in "**Visa som**" till "**Stora ikoner**" eller "**Små ikoner**".



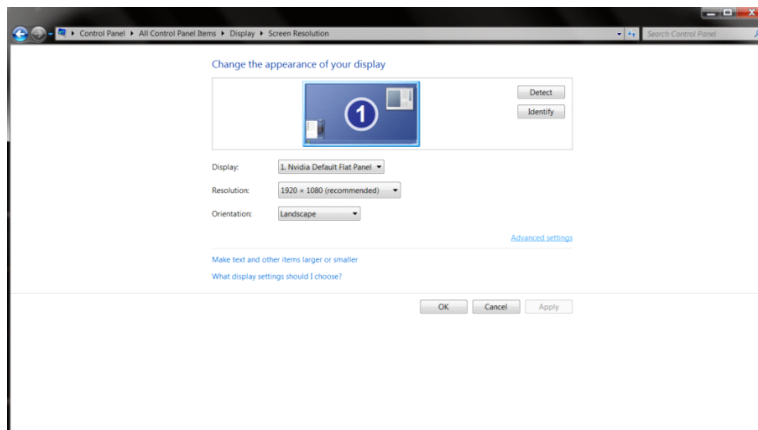
- Klicka på "**Bildskärm**" -ikonen.



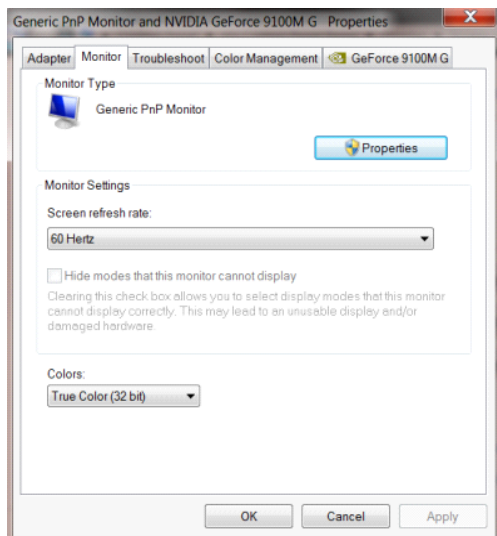
- Klicka på "**Ändra bildskärmsinställningar**" -knappen.



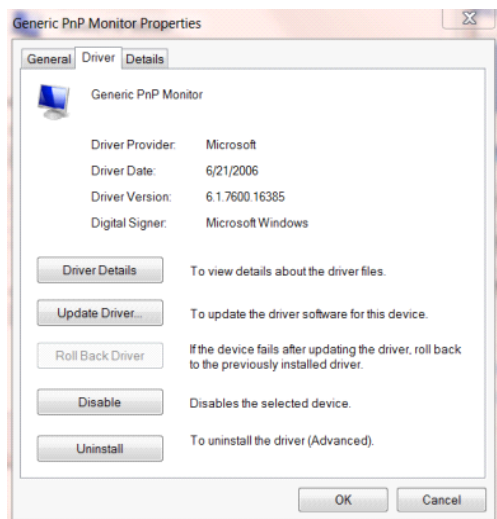
- Klicka på "**Avancerade inställningar**" -knappen.



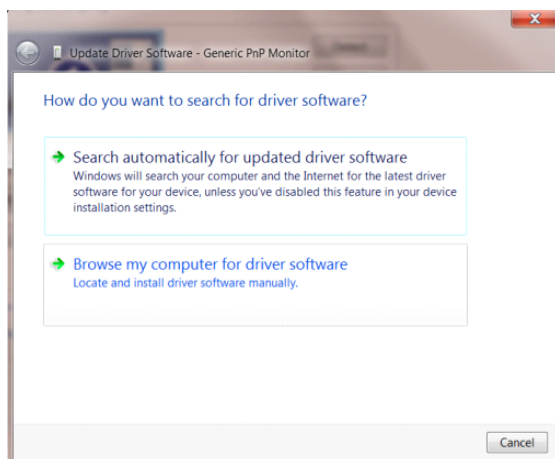
- Klicka på fliken "**Bildskärm**" och klicka därefter på knappen "**Egenskaper**".



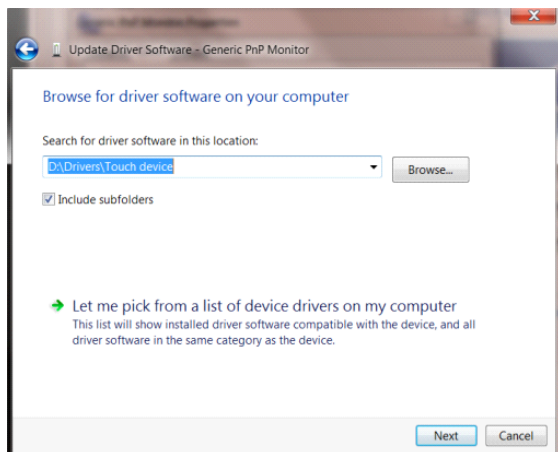
- Klicka på fliken "**Drivrutin**".



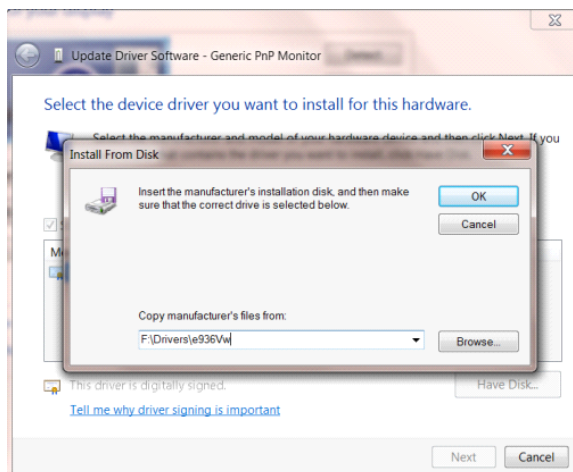
- Öppna fönstret "**Uppdatera drivrutin-Allmän PnP-bildskärm**" genom att klicka på "**Uppdatera drivrutin...**" och klicka därefter på knappen "**Välj drivrutinsprogramvara som redan finns på datorn**".



- Välj "**Låt mig välja från en lista över drivrutiner som finns på datorn**".



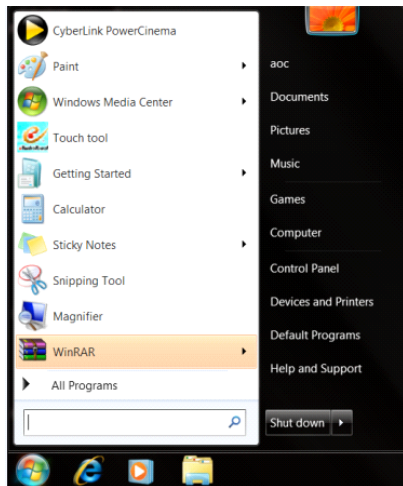
- Klicka på "**Har disk**"-knappen. Klicka på knappen "**Bläddra**" och navigera till följande katalog:
X:\Driver\module name (där X står för enhetsbeteckningen som tilldelats CD-ROM-enheten).



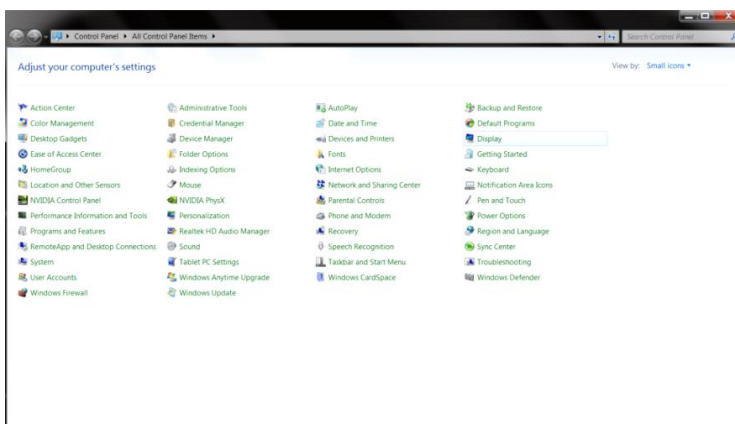
- Välj filen "**xxx.inf**" och klicka därefter på knappen "**Öppna**". Klicka på knappen "**OK**".
- Välj din bildskärmsmodell och klicka på knappen "**Nästa**". Filerna kopieras från CD:n till din hårddiskenhet.
- Stäng alla fönster och ta bort CD:n.
- Starta om systemet. Systemet väljer automatiskt den högsta uppdateringsfrekvensen och motsvarande färgmatchningsprofiler.

Windows 7

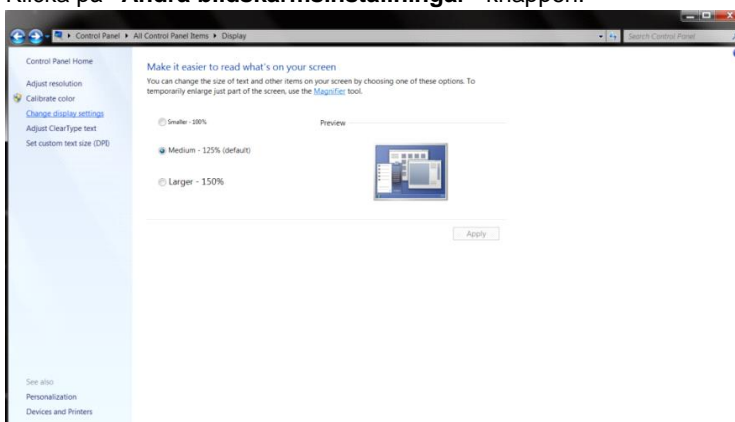
- Starta Windows® 7
- Klicka på knappen "**Start**" och klicka därefter på "**Kontrollpanel**".



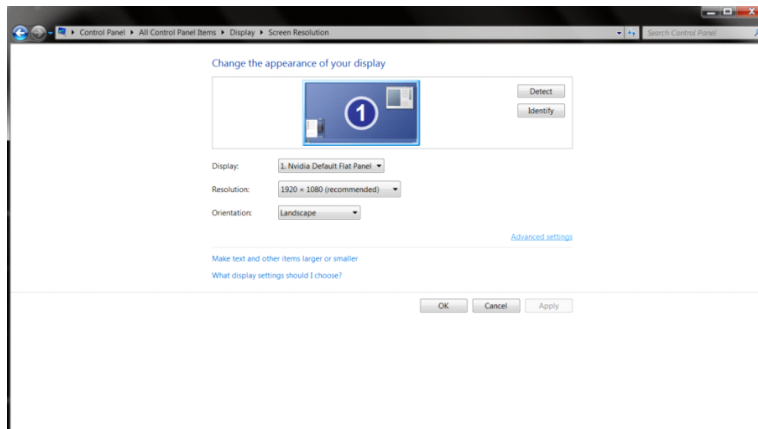
- Klicka på "**Bildskärm**"-ikonen.



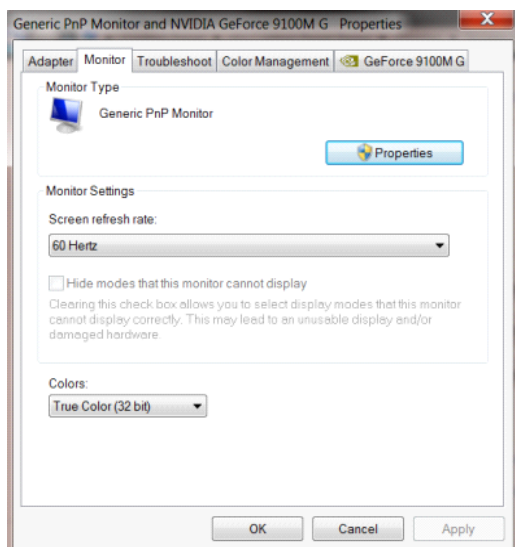
- Klicka på "**Ändra bildskärmsinställningar**"-knappen.



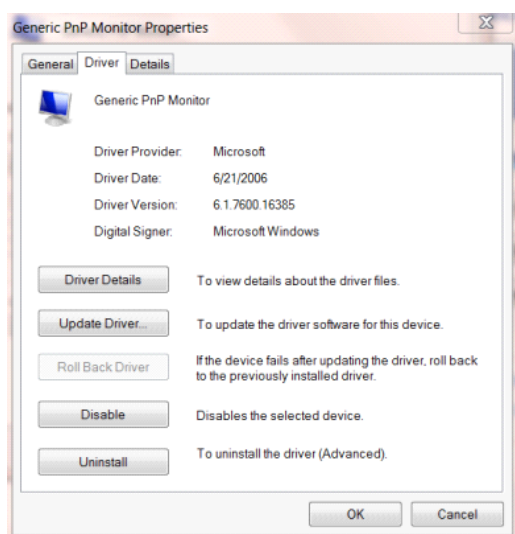
- Klicka på "**Avancerade inställningar**"-knappen.



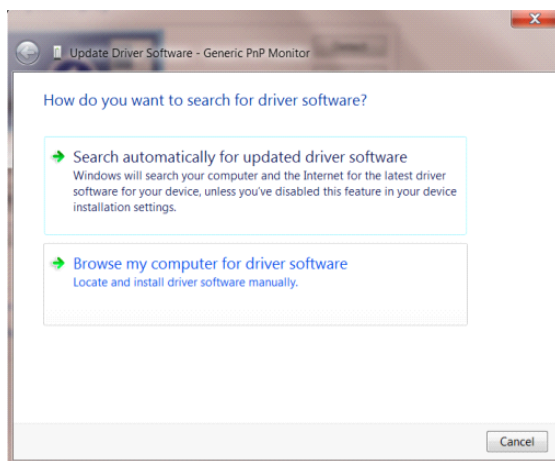
- Klicka på fliken "**Bildskärm**" och klicka därefter på knappen "**Egenskaper**".



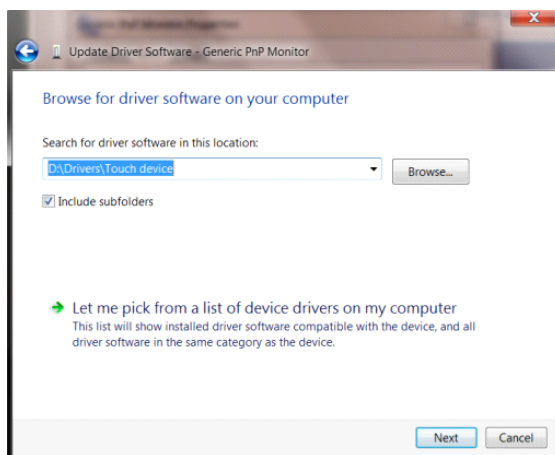
- Klicka på fliken "**Drivrutin**".



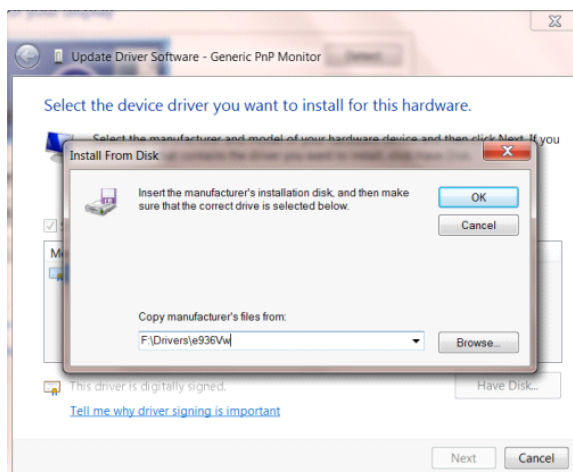
- Öppna fönstret "**Uppdatera drivrutin-Allmän PnP-bildskärm**" genom att klicka på "**Uppdatera drivrutin...**" och klicka därefter på knappen "**Välj drivrutinsprogramvara som redan finns på datorn**".



- Välj "**Låt mig välja från en lista över drivrutiner som finns på datorn**".



- Klicka på "**Har disk**"-knappen. Klicka på knappen "**Bläddra**" och navigera till följande arkiv:
X:\Driver\module name (där X står för enhetsbeteckningen som tilldelats CD-ROM-enheten).



- Välj filen "**xxx.inf**" och klicka därefter på knappen "**Öppna**". Klicka på knappen "**OK**".
- Välj din bildskärmsmodell och klicka på knappen "**Nästa**". Filerna kopieras från CD:n till din hårddiskenhet.
- Stäng alla fönster och ta bort CD:n.
- Starta om systemet. Systemet väljer automatiskt den högsta uppdateringsfrekvensen och motsvarande färgmatchningsprofiler.

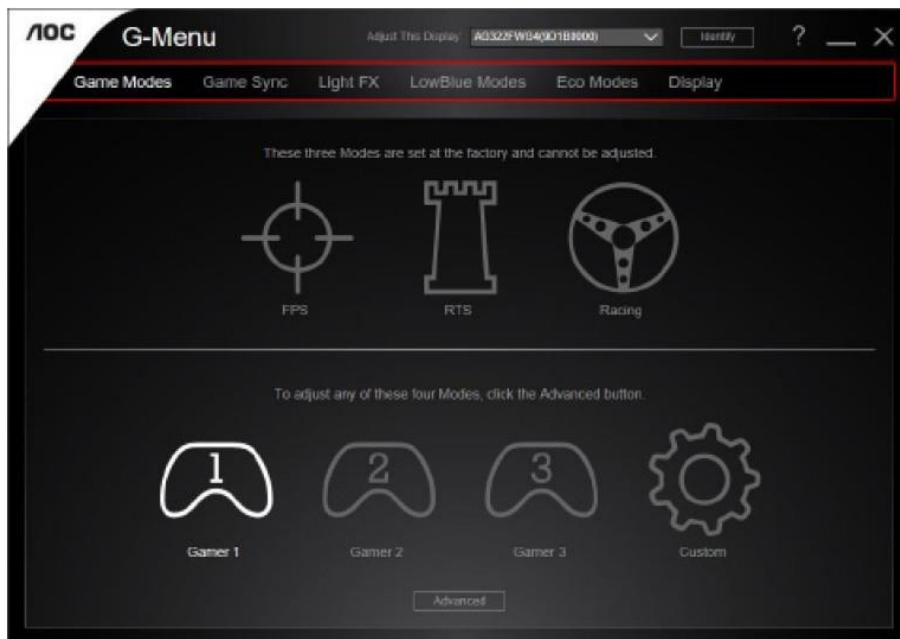
G-Menu



Välkommen till "G-Menu"-programvaran från AOC. G-Menu gör det enkelt att ställa in bildskärminställningarna på skärmen, genom att använda bildskärmsmenyer istället för bildskärmsknappen på skärmen. Använd följande installationsguide för att slutföra installationen.

Obs:

Funktionen är inte tillgänglig på alla modeller.



e-Saver

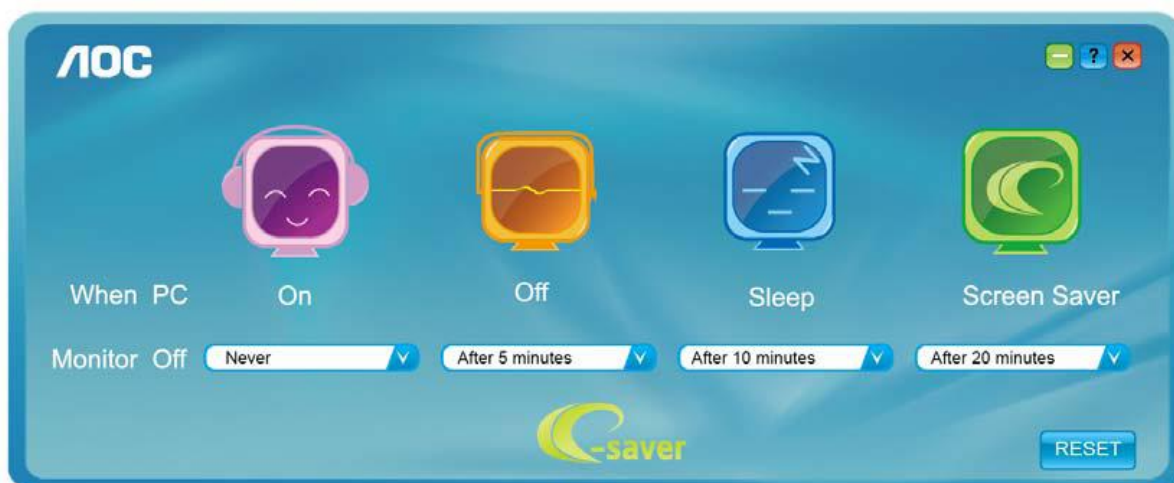


Välkommen att använda AOC:s energihanteringsprogramvara e-Saver för skärmen. AOC:s e-Saver har smarta avstängningsfunktioner för dina bildskärmar, som ger skärmen en möjlighet att göra en läglig avstängning när datorn är i något läge (On(På), Off(Av), Sleep(Energisparläge) eller Screen Saver(Skärmsläckare)). den verkliga avstängningstiden beror på dina önskemål (se exempel nedan).

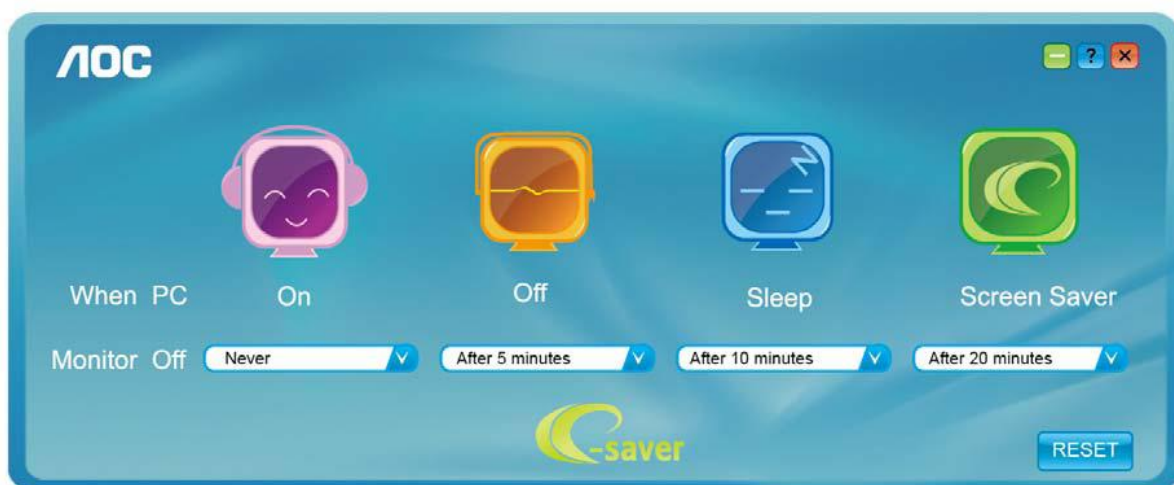
Klicka på "driver/e-Saver/setup.exe" för att starta installationen av e-Saverprogramvaran, följ installationsguiden för att slutföra installationen av programvaran.

Under var och en av de fyra datorstatusarna kan du välja önskad tid (i minuter) från rullgardinsmenyn för att din bildskärm ska stängas av automatiskt. Exemplet nedan illustrerar:

- 1) Bildskärmen stängs aldrig av när datorn är på.
- 2) Bildskärmen stängs automatiskt av 5 minuter efter att datorn stängts av.
- 3) Bildskärmen stängs automatiskt av 10 minuter efter att datorn gått in i energisparläge/standby-läge.
- 4) Bildskärmen stängs automatiskt av 20 minuter efter att skärmsläckaren dyker upp.



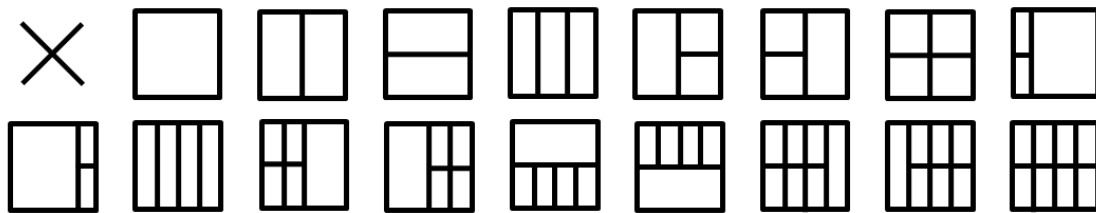
Du kan klicka på "Reset"(ÅTERSTÄLL) för att ställa in e-Savers standardinställning, som nedan.



Screen+



Välkommen till programvaran "Screen+" från AOC. Screen+ är ett skärmdelningsverktyg för skrivbordet. Det delar skrivbordet i olika paneler, och varje panel visar olika fönster. Du behöver bara dra fönstret till en passande panel när du vill öppna det. Det stödjer flerskrämsvisning för att underlätta ditt arbete. Följ installationsprogramvaran för att installera det.



Felsökning

Problem och fråga	Möjliga lösningar
Ström-LED är inte PÅ	Kontrollera att strömbrytaren är PÅ och att elsladden är rätt isatt i ett jordat uttag och i bildskärmen.
Inga bilder på skärmen	<ul style="list-style-type: none"> ● Är elsladden rätt isatt? Kontrollera att elsladdens anslutning och strömtillförseln. ● Är kabeln riktigt isatt? (Ansluten med D-sub-kabeln) Kontrollera DB-15-kabelanslutningen. (Ansluten med DVI-kabeln) Kontrollera DVI-kabelns anslutning. (Ansluten med HDMI-kabeln) Kontrollera HDMI-kabelns anslutning. (Ansluten med DP-kabeln) Kontrollera DP-kabelns anslutning. * DVI/HDMI/DP-ingång finns inte på alla modeller. ● Om strömmen är på, starta om datorn för att se startskärmen (inloggningsskärmen), som kan ses. Om startskärmen (inloggningsskärmen) visas, starta om datorn i tillämpligt läge (säkert läge för Windows 7/8/10) och ändra videokortets frekvens. (Se Inställning av optimal upplösning) Om startskärmen (inloggningsskärmen) inte visas, kontakta servicecentret eller din återförsäljare. ● Kan du se "Inmatning stöds inte" på skärmen? Du kan se bilden när signalen från videokortet överskrider den maximala upplösningen och frekvensen som bildskärmen kan hantera riktigt. Justera den maximala upplösningen och frekvensen som bildskärmen kan hantera riktigt. ● Kontrollera att AOC:s bildskärmsenheter är installerade.
Suddig bild och problem med skuggbilder	<p>Ställ in kontrast- och ljusstyrkekontrollerna.</p> <p>Tryck på autojustera.</p> <p>Kontrollera att du inte använder en förlängningssladd eller kopplingsdosa. Vi rekommenderar att du ansluter bildskärmen direkt till videokortets utgångskontakt på baksidan.</p>
Bilden studsar, flimrar eller vågmönster uppträder på bilden	<p>Flytta elektriska apparater som kan orsaka elektriska störningar så långt bort från bildskärmen som möjligt.</p> <p>Använd den högsta uppdateringsintervall din bildskärm klarar med den upplösning du använder.</p>

<p>Bildskärmen har fastnat i aktivt Av-läge"</p>	<p>Datorns strömbrytare kan inte sättas i PÅ-läge. Datorns videokort ska passa exakt i öppningen. Kontrollera att bildskärmens videokortkabel sitter ordentligt i datorn. Kontrollera bildskärmens vidokabel och se till att inga stift är böjda. Kontrollera att datorn fungerar genom att trycka på CAPS LOCK-tangenten på tangentbordet samtidigt som du tittar på LED-indikationen för CAPS LOCK. LED-indikationen ska TÄNDAS eller SLÄCKAS när du tryckt på CAPS LOCK-tangenten.</p>
<p>Någon av grundfärgerna saknas (RÖD, GRÖN eller BLÅ)</p>	<p>Kontrollera bildskärmens vidokabel och se till att inga stift är skadat. Kontrollera att bildskärmens videokortkabel sitter ordentligt i datorn.</p>
<p>Skärmbilden är inte centrerad eller har fel storlek</p>	<p>Justera Position-H och Position-V eller tryck på snabbknappen (AUTO).</p>
<p>Bilden har färgmissar (vit ser inte vit ut)</p>	<p>Justera RGB-färg eller välj önskad färg.</p>
<p>Horisontella eller vertikala störningar på skärmen</p>	<p>Använd Windows 7/8/10 avstängningsläge för att justera KLOCKA och FOKUS. Tryck för att autojustera.</p>

Specifikationer

Allmänna specifikationer

Panel	Modellnamn	C24G1		
	Skärmtyp	TFT LCD-färgskärm		
	Visningsyta	59,8 cm diagonal		
	Pixeltäthet	0,2715 (H)mm x 0,2715(V)mm		
	Video	R, G, B analogt gränssnitt, HDMI gränssnitt, DP gränssnitt		
	Separat synk.	H/V TTL		
	Display Color (Färgvisning)	16,7M färger		
Övrigt	Horisontell frekvens	30~160KHz		
	Horisontell skärmstorlek (maximal)	521,39 mm		
	Vertikal frekvens	50-146Hz(D-SUB) 48-146Hz(HDMI、DP)		
	Vertikal skärmstorlek (maximal)	293,28 mm		
	Optimal förinställd upplösning	1920x1080 vid 60Hz		
	Max resolution	1920x1080 vid 60Hz(D-SUB) 1920x1080 vid 144Hz(HDMI、DP)		
	Plug & Play	VESA DDC2B/CI		
	Ingångskontakt	D-Sub 15 pin / HDMI / DP		
	Strömkälla	100-240V~,50/60Hz		
	Effektförbrukning	Typisk(Ljusstyrka = 90,Kontrast = 50)	21W	
		(Ljusstyrka = 100,Kontrast = 100)	≤29W	
energisparläge		≤0,5W		
Off timer (Avstängningstimer)	0-24 tim.			
Fysiska egenskaper	Anslutningstyp	D-Sub, DP, HDMI, Hörlurar ut		
	Signalsladdtyp	Avtagbar		
Miljö	Temperatur:	Drift	0° till 40°C	
		Ur drift	-25° till 55°C	
	Luftfuktighet:	Drift	10% till 85% (utan kondens)	
		Ur drift	5% till 93% (utan kondens)	
	Driftshöjd:	Drift	0 - 5000 m(0~16404 ft)	
		Ur drift	0 - 12192 m(0~40000 ft)	

Panel	Modellnamn	C27G1		
	Skärmtyp	TFT LCD-färgskärm		
	Visningsyta	68,6 cm diagonal		
	Pixeltäthet	0,3114 (H)mm x 0,3114(V)mm		
	Video	R, G, B analogt gränssnitt, HDMI gränssnitt, DP gränssnitt		
	Separat synk.	H/V TTL		
	Display Color (Färgvisning)	16,7M		
Övrigt	Horisontell frekvens	30~160KHz		
	Horisontell skärmstorlek (maximal)	597,888 mm		
	Vertikal frekvens	50-146Hz(D-SUB) 48-146Hz(HDMI、DP)		
	Vertikal skärmstorlek (maximal)	336,312 mm		
	Optimal förinställd upplösning	1920x1080 vid 60Hz		
	Max resolution	1920x1080 vid 60Hz(D-SUB) 1920x1080 vid 144Hz(HDMI、DP)		
	Plug & Play	VESA DDC2B/CI		
	Ingångskontakt	D-Sub 15 pin / HDMIx2 / DP		
	Strömkälla	100-240V~, 50/60Hz		
	Effektförbrukning	Typisk(Ljusstyrka = 90,Kontrast = 50)	29W	
		(Ljusstyrka = 100,Kontrast = 100)	≤41W	
energisparläge		≤0,5W		
Off timer (Avstängningstimer)	0-24 tim.			
Fysiska egenskaper	Anslutningstyp	D-Sub/ DP/HDMI/ Hörlurar ut		
	Signalsladdtyp	Avtagbar		
Miljö	Temperatur:	Drift	0° till 40°C	
		Ur drift	-25° till 55°C	
	Luftfuktighet:	Drift	10% till 85% (utan kondens)	
		Ur drift	5% till 93% (utan kondens)	
	Driftshöjd:	Drift	0 - 5000 m(0~16404 ft)	
		Ur drift	0 - 12192 m(0~40000 ft)	

Panel	Modellnamn	C32G1		
	Skärmtyp	TFT LCD-färgskärm		
	Visningsyta	80,0 cm diagonal		
	Pixeltäthet	0,36375 (H)mm x 0,36375(V)mm		
	Video	R, G, B analogt gränssnitt, HDMI gränssnitt, DP gränssnitt		
	Separat synk.	H/V TTL		
	Display Color (Färgvisning)	16,7M		
Övrigt	Horisontell frekvens	30~160KHz		
	Horisontell skärmstorlek (maximal)	698,4 mm		
	Vertikal frekvens	50-146Hz(D-SUB) 48-146Hz(HDMI、DP)		
	Vertikal skärmstorlek (maximal)	392,85 mm		
	Optimal förinställd upplösning	1920x1080 vid 60Hz		
	Max resolution	1920x1080 vid 60Hz(D-SUB) 1920x1080 vid 144Hz(HDMI、DP)		
	Plug & Play	VESA DDC2B/CI		
	Ingångskontakt	D-Sub 15 pin / HDMIx2 / DP		
	Strömkälla	100-240V~, 50/60Hz		
	Effektförbrukning	Typisk(Ljusstyrka = 90,Kontrast = 50)	35W	
		(Ljusstyrka = 100,Kontrast = 100)	≤50W	
energiparläge		≤0,5W		
Off timer (Avstängningstimer)	0-24 tim.			
Fysiska egenskaper	Anslutningstyp	D-Sub/DP/HDMI/ Hörlurar ut		
	Signalsladdtyp	Avtagbar		
Miljö	Temperatur:	Drift	0° till 40°C	
		Ur drift	-25° till 55°C	
	Luftfuktighet:	Drift	10% till 85% (utan kondens)	
		Ur drift	5% till 93% (utan kondens)	
	Driftshöjd:	Drift	0 - 5000 m(0~16404 ft)	
		Ur drift	0 - 12192 m(0~40000 ft)	

Panel	Modellnamn	CQ32G1		
	Skärmtyp	TFT LCD-färgskärm		
	Visningsyta	80,0 cm diagonal		
	Pixeltäthet	0,2724 (H)mm x 0,2724(V)mm		
	Video	HDMI gränssnitt, DP gränssnitt		
	Separat synk.	H/V TTL		
	Display Color (Färgvisning)	16,7M		
Övrigt	Horisontell frekvens	30~160KHz		
	Horisontell skärmstorlek (maximal)	697,344 mm		
	Vertikal frekvens	48-144Hz		
	Vertikal skärmstorlek (maximal)	392,256 mm		
	Optimal förinställd upplösning	2560x1440@60Hz		
	Max resolution	2560x1440@75Hz(HDMI1) 2560x1440@144Hz(HDMI2、DP)		
	Plug & Play	VESA DDC2B/CI		
	Ingångskontakt	HDMIx2/DP		
	Strömkälla	100-240V~, 50/60Hz		
	Effektförbrukning	Typisk(Ljusstyrka = 90,Kontrast = 50)	37W	
		(Ljusstyrka = 100,Kontrast = 100)	≤59W	
energisparläge		≤0,5W		
Off timer (Avstängningstimer)	0-24 tim.			
Fysiska egenskaper	Anslutningstyp	DP/HDMI/ Hörlurar ut		
	Signalsladdtyp	Avtagbar		
Miljö	Temperatur:	Drift	0° till 40°C	
		Ur drift	-25° till 55°C	
	Luftfuktighet:	Drift	10% till 85% (utan kondens)	
		Ur drift	5% till 93% (utan kondens)	
	Driftshöjd:	Drift	0 - 5000 m(0~16404 ft)	
		Ur drift	0 - 12192 m(0~40000 ft)	

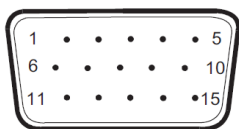
Förinställda visningslägen

C24G1/C27G1/C32G1

Standard	Upplösning	H-Frekvens (kHz)	V-Frekvens (Hz)
VGA	640x480@60Hz	31.469	59.94
VGA	640x480@67Hz	35	66.667
VGA	640x480@72Hz	37.861	72.809
VGA	640x480@75Hz	37.5	75
VGA	640x480@100Hz	51.08	99.769
VGA	640x480@120Hz	61.91	119.518
DOS MODE	720x400@70Hz	31.469	70.087
DOS MODE	720x480@60Hz	29.855	59.710
SD	720x576@50Hz	31.25	50
SVGA	800x600@56Hz	35.156	56.25
SVGA	800x600@60Hz	37.879	60.317
SVGA	800x600@72Hz	48.077	72.188
SVGA	800x600@75Hz	46.875	75
SVGA	800x600@100Hz	63.684	99.662
SVGA	800x600@120Hz	76.302	119.97
SVGA	832x624@75Hz	49.725	74.551
XGA	1024x768@60Hz	48.363	60.004
XGA	1024x768@70Hz	56.476	70.069
XGA	1024x768@75Hz	60.023	75.029
XGA	1024x768@100Hz	81.577	99.972
XGA	1024x768@120Hz	97.551	119.989
WXGA+	1440x900@60Hz	55.935	59.887
SXGA	1280x1024@60Hz	63.981	60.02
SXGA	1280x1024@75Hz	79.975	75.025
HD	1280x720@50Hz	37.071	49.827
HD	1280x720@60Hz	45	60
HD	1280x1080@60Hz	67.173	59.976
Full HD	1920x1080@60Hz	67.5	60
Full HD	1920x1080@100Hz	113.21	99.93
Full HD	1920x1080@120Hz	137.26	119.982
Full HD	1920x1080@144Hz(RB)	158.1	144

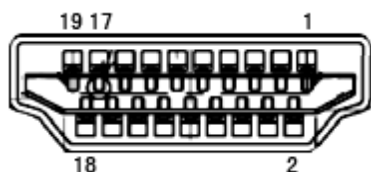
Standard	Upplösning	H-Frekvens (kHz)	V-Frekvens (Hz)
VGA	640x480@60Hz	31.469	59.940
	640x480@72Hz	37.861	72.809
	640x480@75Hz	37.500	75.00
SVGA	800x600@56Hz	35.156	56.250
	800x600@60Hz	37.879	60.317
	800x600@72Hz	48.077	72.188
	800x600@75Hz	46.875	75.000
XGA	1024x768@60Hz	48.363	60.004
	1024x768@70Hz	56.476	70.069
	1024x768@75Hz	60.023	75.029
SXGA	1280x1024@60Hz	63.981	60.020
	1280x1024@75Hz	79.976	75.025
WXGA+	1440x900@60Hz	55.935	59.887
	1440x900@60Hz	55.469	59.901
WSXGA	1680x1050@60Hz	65.290	59.954
	1680x1050@60Hz	64.674	59.883
FHD	1920x1080@60Hz	67.500	60.000
QHD for HDMI,DP	2560x1440@60Hz	88.787	59.951
QHD for HDMI,DP	2560x1440@75Hz	111.028	74.968
QHD for HDMI,DP	2560x1440@144Hz	222.056	143.952
IBM MODES			
DOS	640x350@70Hz	31.469	70.087
DOS	720x400@70Hz	31.469	70.087
MAC MODES			
VGA	640x480@67Hz	35.000	66.667
SVGA	832x624@75Hz	49.725	74.551
XGA	1024x768@75Hz	60.241	74.927

Stifttilldelningar



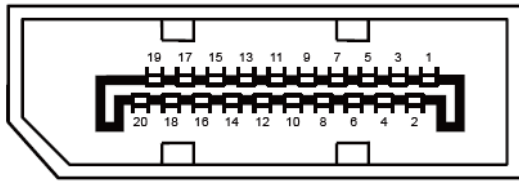
15-stift signalkabel för färgdisplay

Stift nr.	Signalnamn	Stift nr.	Signalnamn
1	Video-röd	9	+5V
2	Video-grön	10	Jord
3	Video-blå	11	N.C.
4	N.C.	12	DDC-seriella data
5	Detektera sladd	13	H-synk
6	GND-R	14	V-synk
7	GND-G	15	DDC-seriell klocka
8	GND-B		



19-stift signalkabel för färgdisplay

Stift nr.	Signalnamn	Stift nr.	Signalnamn
1	TMDS Data 2+	11	TMDS klockskärm
2	TMDS Data 2 skärm	12	TMDS-klocka
3	TMDS Data 2	13	CEC
4	TMDS Data 1+	14	Reserverad (N.C. på enhet)
5	TMDS Data 1 skärm	15	SCL
6	TMDS Data 1	16	SDA
7	TMDS Data 0+	17	DDC/CEC jord
8	TMDS Data 0 skärm	18	+5V ström
9	TMDS Data 0	19	Hot Plug-detektering
10	TMDS-klocka +		



20-stift signalkabel för färgdisplay

Stiftnr.	Signalnamn	Stiftnr.	Signalnamn
1	ML_Lane 3 (n)	11	GND
2	GND	12	ML_Lane 0 (p)
3	ML_Lane 3 (p)	13	CONFIG1
4	ML_Lane 2 (n)	14	CONFIG2
5	GND	15	AUX_CH(p)
6	ML_Lane 2 (p)	16	GND
7	ML_Lane 1 (n)	17	AUX_CH(n)
8	GND	18	Hot Plug-detektering
9	ML_Lane 1 (p)	19	Retur DP_PWR
10	ML_Lane 0 (n)	20	DP_PWR

Plug and Play

Plug & Play DDC2B-funktion

Denna bildskärm har VESA DDC2B-kapacitet i enlighet med VESA DDC STANDARD. Den ger bildskärmen möjlighet att informera värdsystemet om sin identitet och, beroende på vilken DDC-nivå som används, kommunicera ytterligare information om visningsmöjligheterna.

DDC2B är en tvåvägs datakanal som baseras på I2C-protokollet. Värden kan begära EDID-information över DDC2B-kanalen.

Bestämmelser

FCC-meddelande

Anmärkning angående FCC Klass B radiofrekvensstörningar VARNING: (FÖR FCC-GODKÄNDA MODELLER)

OBS! Den här utrustningen har testats och befunnits vara anpassad till gränsvärdena för en digital enhet Klass B enligt Part 15 i FCC Rules. Dessa krav är utformade för att ge rimligt skydd mot skadliga störningar från installationer i bostadsområden. Denna utrustning genererar, använder och kan utsända radiofrekvensenergi och om den inte installeras och används enligt bruksanvisningen kan den orsaka skadliga störningar på radiokommunikationer. Det finns dock ingen garanti för att inte interferens förekommer i en enskild installation. Om utrustningen stör radio- eller tv-mottagningen måste användaren åtgärda störningen genom en eller flera av nedanstående åtgärder. Undersök om utrustningen stör mottagningen genom att stänga av och starta utrustningen enligt följande:

Rikta om eller flytta mottagarantennen.

Öka avståndet mellan utrustningen och mottagaren.

Anslut utrustningen till ett uttag på en annan krets än den som mottagaren är ansluten till.

Rådfråga din återförsäljare eller en behörig radio/TV-tekniker.

ANM.:

Ändringar eller modifikationer som inte uttryckligen godkänts av kravställaren kan upphäva användarens befogenhet att använda denna utrustning.

Skärmade kablar och nätkabel, om sådan finns, måste användas för att uppfylla gränskraven.

Tillverkaren är inte ansvarig för radio- eller TV-störningar som orsakas av otillåten modifikation av denna utrustning.

Det är användarens skyldighet att rätta till sådana störningar. Det är användarens skyldighet att rätta till sådana störningar.

Den här apparaten överensstämmer med del 15 i FCC-reglerna. Användning är föremål för följande två villkor:

- (1) Apparaten får inte förorsaka skadliga störningar, och (2) denna enhet måste acceptera all mottagna störningar, inklusive störningar som kan orsaka oönskad funktion.

WEEE-deklaration

Avfallshantering för privata hushåll inom EU.



Den här symbolen på en vara eller dess förpackning visar att varan inte får kastas tillsammans med övrigt hushållsavfall. Det innebär att du är skyldig att lämna avfallet på en särskild återvinningscentral för el- och elektronikavfall. Hushållens källsortering och återvinning är en viktig del i tillvaratagandet av naturens resurser till skydd för människors hälsa och miljön. Du kan få ytterligare information om närmaste återvinningsplats från din kommun eller i butiken där du köpte varan.

WEEE-deklaration för Indien



Den här symbolen på en vara eller dess förpackning visar att varan inte får kastas tillsammans med övrigt hushållsavfall. Det innebär att du är skyldig att lämna avfallet på en särskild återvinningscentral för el- och elektronikavfall. Hushållens källsortering och återvinning är en viktig del i tillvaratagandet av naturens resurser till skydd för människors hälsa och miljön.

För mer information om var du kan lämna din kasserade utrustning för återvinning i Indien, gå in på följande webblänk.

www.aocindia.com/ewaste.php.

EPA Energy Star



ENERGY STAR® är ett registrerat märke i U.S.A. As an ENERGY STAR® Partner, AOC International (Europe) BV och Envision Peripherals, Inc. har fastställt att denna produkt uppfyller riktlinjerna för energieffektivitet enligt ENERGY STAR®. (FÖR EPA-CERTIFIERADE MODELLER)

EPEAT-deklaration



EPEAT är ett system som är avsett att hjälpa köpare inom offentlig och privat sektor att värdera, jämföra och välja stationära och bärbara datorer och bildskärmar baserat på deras miljöegenskaper. EPEAT tillhandahåller också en tydlig och konsekvent uppsättning prestandakriterier för produkternas design, och tillhandahåller tillverkarna en möjlighet att säkra marknadserkännande för ambitionen att minska deras produkters inverkan på miljön.

AOC tror på att skydda miljön. Som en viktig fråga för att bevara naturresurser och landfyllnadsskydd, informerar AOC om starten av programmet för återvinning av förpackningarna till AOC:s bildskärmar. Detta program är utformat för att hjälpa dig att avyttra din bildskärmskartong och fyllnadsmaterial på rätt sätt. Om du inte har tillgång till en lokal återvinningsstation, återvinner AOC förpackningsmaterialet (frigolytllning och kartong) åt dig. AOC:s skärmlösning återvinner enbart förpackningsmaterial till AOC:s bildskärmar. Se följande webbplatsadress:

Enbart för Nord- och Sydamerika, exklusive Brasilien:

<http://us.aoc.com/aoc-corporation/?page=environmental-impact>

För Tyskland:

<http://aoc-europe.com/de/content/environment>

För Brasilien:

<http://www.aoc.com.br/pg/embalagem-verde>

Service

Garantibevis för Europa

BEGRÄNSAD TRE ÅRS GARANTI*

För AOC LCD-bildskärmar som sålts inom Europa garanterar AOC International (Europe) BV att maskinen är utan fel i material eller tillverkning under tre (3) år från konsumentens inköpsdatum. Under denna period kommer AOC International (Europe) B.V. att antingen reparera den defekta produkten med nya eller ombyggda delar, eller byta ut den mot en ny eller ombyggd produkt utan kostnad, förutom exempel som *anges nedan. Om inköpsbeviset är frånvarande startar garantin 3 månader efter det tillverkningsdatum som anges på produkten.

Om produkten verkar vara defekt, kontakta din lokala återförsäljare eller hänvisa till service och supportavdelningen på www.aoc-europe.com för garantianvisningar för ditt land. Fraktkostnaden för leverans och retur i garantin är förbetald av AOC. Se till att du skaffar ett daterat inköpsbevis tillsammans med produkten och skickar till ett AOC-certifierat eller auktoriserat servicecenter under följande villkor:

- Se till att LCD-bildskärmen är förpackad i en ordentlig kartong (AOC föredrar originalkartongen som skyddar din skärm tillräckligt under transport).
- Skriv RMA-numret på adresslappen
- Skriv RMA-numret på förpackningen

AOC International (Europe) B.V. betalar returfrakten för ett av länderna som anges på detta garantibesked. AOC International (Europe) B.V. är inte ansvarigt för kostnader i samband med transport av produkten över internationella gränser. Detta inkluderar gränser inom EU. Om LCD-bildskärmen inte är tillgänglig för avhämtning när budbäraren anländer kommer du att debiteras en insamlingsavgift.

* Denna begränsade garanti täcker inte förlust eller skada som orsakas av:

- Skador vid transport på grund av felaktig förpackning
- Felaktig installation eller underhåll, annat än i enlighet med AOC:s bruksanvisning
- Felaktig användning
- Underlåtenhet
- Orsak annan än vanlig kommersiell eller industriell användning
- Ändringar utförda av icke-auktoriserade
- Reparation, ändring eller installation av tillbehör eller delar av andra än ett AOC-certifierat eller auktoriserat servicecenter
- Olämpliga miljöer med t.ex. fukt, vattenskador och damm
- Skada orsakat av våld, jordbävning och terroristattacker
- Överdriven eller otillräcklig värme eller luftkonditionering eller elektriska strömavbrott, överspänning eller andra oregelbundenheter

Denna begränsade garanti gäller inte om produktens inbyggda programvara eller maskinvara som du eller tredje part ändrat eller modifierat. Du bär hela ansvaret för sådana ändringar eller modifikationer.

Alla AOC LCD-bildskärmar är tillverkade enligt ISO 9241-307 klass 1 standard för pixelpolicy.

Om garantin har gått ut har du fortfarande tillgång till alla tillgängliga servicealternativ, men du kommer att ansvara för kostnaderna för service, inklusive reservdelar, arbete, frakt (om någon) och tillämpliga skatter. Det AOC-certifierade eller godkända servicecentret kommer att ge dig en uppskattning av kostnaderna för service innan ditt godkännande att utföra service.

ALLA UTTRYCKLIGA ELLER UNDERFÖRSTÅDDA GARANTIER FÖR DENNA PRODUKT (INKLUSIVE GARANTIER FÖR SÄLJBARHET OCH LÄMPLIGHET FÖR ETT VISST ÄNDAMÅL) ÄR BEGRÄNSADE UNDER EN PERIOD AV TRE (3) ÅR FÖR DELAR OCH ARBETE FRÅN KONSUMENTENS URSPRUNGLIGA INKÖPSDATUM. INGA GARANTIER (VARKEN UTTRYCKLIGA ELLER UNDERFÖRSTÅDDA) GÄLLER EFTER DENNA PERIOD. AOC INTERNATIONAL (EUROPE) B.V. ÅTAGANDEN OCH DIN ERSÄTTNING ÄR ENLIGT DETTA AVTAL ENBART OCH UTESLUTANDE DET SOM ANGES HÄRI. AOC INTERNATIONAL (EUROPE) B.V. ANSVAR, VARE SIG DESSA BASERAS PÅ KONTRAKT, FÖRSEELSE ELLER ANDRA JURIDISKA TEORIER, FÅR INTE ÖVERSKRIDA PRISET PÅ DEN ENSKILDA ENHETEN VARS DEFECT ELLER SKADA LIGGER TILL GRUND FÖR DETTA ANSPRÅK. INTE UNDER NÅGRA OMSTÄNDIGHETER ÄR AOC INTERNATIONAL (EUROPE) B.V. ANSVARIGT FÖR UTEBLIVEN VINST, FÖRLUST AV ANVÄNDNING ELLER ANLÄGGNINGAR ELLER UTRUSTNING, ELLER ANDRA INDIREKTA, OAVSIKTLIGA ELLER PÅFÖLJANDE SKADOR. VISSA STATER TILLÅTER INTE UTESLUTANDE ELLER BEGRÄNSNING AV ANSVARET FÖR FÖLJDSKADOR ELLER TILLFÄLLIGA SKADOR KAN DET HÄNDA ATT OVANSTÅENDE BEGRÄNSNING INTE GÄLLER DIG. ÄVEN OM DENNA BEGRÄNSADE GARANTI GER DIG VISSA LAGLIGA RÄTTIGHETER, KAN DU HA ANDRA RÄTTIGHETER, SOM VARIERAR FRÅN LAND TILL LAND. DENNA BEGRÄNSADE GARANTI GÄLLER ENDAST FÖR PRODUKTER KÖPTA I MEDLEMSLÄNDER I EU.

Informationen i det här dokumentet kan ändras utan föregående meddelande. Mer information finns på:

<http://www.aoc-europe.com>

Garantivillkor för Mellanöstern och Afrika (MEA)

och

Oberoende staters samväld (OSS)

BEGRÄNSAT TILL ETT TILL TRE ÅRS GARANTI*

För AOC LCD-skärmar som säljs i Mellanöstern och Afrika (MEA) och i Oberoende staters samväld (OSS), garanterar AOC International (Europe) B.V. att denna produkt är fri från defekter i material och utförande under en period av ett (1) till tre (3) år från tillverkningsdatum beroende på försäljningsland. Under denna period erbjuder AOC International (Europe) B.V. en inlämningsgarantisupport (lämna in till servicecenter) på ett AOC-auktoriserat servicecenter eller återförsäljare som efter eget gottfinnande antingen reparerar den defekta produkten med nya eller ombyggda delar, eller byter ut den mot en ny eller ombyggd produkt utan kostnad, förutom exempel som *anges nedan. Som standardpolicy beräknas garantin från tillverkningsdatum identifierat från produkt-ID-serienumret, men den totala garantin kommer att vara femton (15) månader till trettionio (39) månader från tillverkningsdatum beroende på försäljningsland. Garantin kan övervägas i undantagsfall som ligger utanför garantin per produktserienummer och för sådana exceptionella fall är ursprunglig faktura/inköpsbevis obligatoriskt.

Om produkten verkar vara defekt, kontakta din AOC-auktoriserade återförsäljare eller se service- och supportdelen på AOC:s webbsida för garantianvisningar för ditt land:

- Egypten: http://aocmonitorap.com/egypt_eng
- CIS Centralasien: <http://aocmonitorap.com/ciscentral>
- Mellanöstern: <http://aocmonitorap.com/middleeast>
- Sydafrika: <http://aocmonitorap.com/southafrica>
- Saudiarabien: <http://aocmonitorap.com/saudiarabia>

Se till att du skaffar ett daterat inköpsbevis tillsammans med produkten och skickar till ett AOC-auktoriserat servicecenter eller återförsäljare under följande villkor:

- Se till att LCD-bildskärmen är förpackad i en ordentlig kartong (AOC föredrar originalkartongen som skyddar din skärm tillräckligt under transport).
- Skriv RMA-numret på adresslappen
- Skriv RMA-numret på förpackningen

* Denna begränsade garanti täcker inte förlust eller skada som orsakas av:

- Skador vid transport på grund av felaktig förpackning
- Felaktig installation eller underhåll, annat än i enlighet med AOC:s bruksanvisning
- Felaktig användning
- Underlåtenhet
- Orsak annan än vanlig kommersiell eller industriell användning
- Ändringar utförda av icke-auktoriserade
- Reparation, ändring eller installation av tillbehör eller delar av andra än ett AOC-certifierat eller

auktoriserat servicecenter

- Olämpliga miljöer med t.ex. fukt, vattenskador och damm
- Skada orsakat av våld, jordbävningar och terroristattacker
- Överdriven eller otillräcklig värme eller luftkonditionering eller elektriska strömbrott, överspänning eller andra oregelbundenheter

Denna begränsade garanti gäller inte om produktens inbyggda programvara eller maskinvara som du eller tredje part ändrat eller modifierat. Du bär hela ansvaret för sådana ändringar eller modifikationer.

Alla AOC LCD-bildskärmar är tillverkade enligt ISO 9241-307 klass 1 standard för pixelpolicy.

Om garantin har gått ut har du fortfarande tillgång till alla tillgängliga servicealternativ, men du kommer att ansvara för kostnaderna för service, inklusive reservdelar, arbete, frakt (om någon) och tillämpliga skatter. Det AOC-certifierade, auktoriserade servicecentret eller återförsäljaren kommer att ge dig en uppskattning av kostnaderna för service innan ditt godkännande att utföra service.

ALLA UTTRYCKLIGA ELLER UNDERFÖRSTÅDDA GARANTIER FÖR DENNA PRODUKT (INKLUSIVE GARANTIER FÖR SÄLJBARHET OCH LÄMPLIGHET FÖR ETT VISST ÄNDAMÅL) ÄR BEGRÄNSADE UNDER EN PERIOD AV ETT (1) TILL TRE (3) ÅR FÖR DELAR OCH ARBETE FRÅN KONSUMENTENS URSPRUNGLIGA INKÖPSDATUM. INGA GARANTIER (VARKEN UTTRYCKLIGA ELLER UNDERFÖRSTÅDDA) GÄLLER EFTER DENNA PERIOD. AOC INTERNATIONAL (EUROPE) B.V. ÅTAGANDEN OCH DIN ERSÄTTNING ÄR ENLIGT DETTA AVTAL ENBART OCH UTESLUTANDE DET SOM ANGES HÄRI. AOC INTERNATIONAL (EUROPE) B.V. ANSVAR, VARE SIG DESSA BASERAS PÅ KONTRAKT, FÖRSEELSE ELLER ANDRA JURIDISKA TEORIER, FÅR INTE ÖVERSKRIDA PRISET PÅ DEN ENSKILDA ENHETEN VARS DEFEKT ELLER SKADA LIGGER TILL GRUND FÖR DETTA ANSPRÅK. INTE UNDER NÅGRA OMSTÄNDIGHETER ÄR AOC INTERNATIONAL (EUROPE) B.V. ANSVARIGT FÖR UTEBLIVEN VINST, FÖRLUST AV ANVÄNDNING ELLER ANLÄGGNINGAR ELLER UTRUSTNING, ELLER ANDRA INDIREKTA, OAVSIKTLIGA ELLER PÅFÖLJANDE SKADOR. VISSA STATER TILLÅTER INTE UTESLUTANDE ELLER BEGRÄNSNING AV ANSVARET FÖR FÖLJDSKADOR ELLER TILLFÄLLIGA SKADOR KAN DET HÄNDA ATT OVANSTÅENDE BEGRÄNSNING INTE GÄLLER DIG. ÄVEN OM DENNA BEGRÄNSADE GARANTI GER DIG VISSA LAGLIGA RÄTTIGHETER, KAN DU HA ANDRA RÄTTIGHETER, SOM VARIERAR FRÅN LAND TILL LAND. DENNA BEGRÄNSADE GARANTI GÄLLER ENDAST FÖR PRODUKTER KÖPTA I MEDLEMSLÄNDER I EU.

Informationen i det här dokumentet kan ändras utan föregående meddelande. Mer information finns på:

<http://www.aocmonitorap.com>

AOC International (Europe) B.V.

Prins Bernhardplein 200 / 6th floor, Amsterdam, The Netherlands

Tel: +31 (0)20 504 6962 • Fax: +31 (0)20 5046933

AOC pixelpolicy

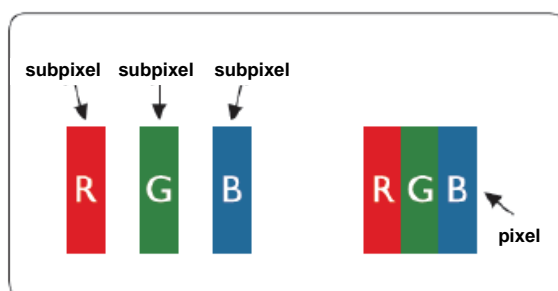
9241-307 ISO-klass 1

25 Juli, 2013

AOC strävar efter att leverera produkter av högsta kvalitet. Vi använder några av industrins mest avancerade tillverkningsprocesser och praktiserar en strikt kvalitetskontroll. Pixel- eller subpixeldefekter på de TFT-paneler som används på platta skärmar är dock ibland oundvikliga. Ingen tillverkare kan garantera att alla skärmar kommer att vara fria från pixeldefekter, men AOC garanterar att varje monitor med ett oacceptabelt antal defekter kommer att repareras eller bytas ut under garantiperioden. I denna pixelpolicy förklaras de olika typerna av pixeldefekter, och acceptabla defektnivåer för varje typ definieras. För att garantireparation eller -byte ska komma i fråga, måste antalet pixeldefekter på en TFT-skärm överskrida dessa acceptabla nivåer.

Definition av pixlar och subpixel

En pixel, eller ett bildelement, består av tre subpixlar i de primära färgerna röd, grön och blå. När alla subpixlar i en pixel tänds bildar de tre färgade subpixlarna tillsammans en vit pixel. När alla är släckta bildar de tre färgade subpixlarna tillsammans en svart pixel.



Typer av pixeldefekter

- Felaktigt ljusa punkter: skärmen visar ett mörkt mönster, subpixlar eller pixlar lyser alltid eller är "on" (på)
- Felaktigt svarta punkter: skärmen visar ett ljust mönster, subpixlar eller pixlar är alltid mörka eller "off" (av).

ISO 9241-307 Pixeldefektklass	Defekt typ 1 Ljus pixel	Defekt typ 2 Svart pixel	Defekt typ 3 Ljus subpixel	Defekt typ 4 Svart subpixel
Klass 1	1	1	2 + 1 + 0 +	1 3 5

Garantivillkor för Nord- och Sydamerika (exklusive Brasilien)

GARANTIVILLKOR för AOC färgbildskärmar

Inklusive de som säljs i Nordamerika som specificerat

Envision Peripherals, Inc. garanterar att den här produkten är fri från defekter i material och arbetsutförande under en period på tre (3) år och ett (1) år för CRT-rör eller LCD-panel efter det ursprungliga inköpsdatumet. Under denna period kommer EPI (EPI är förkortning av Envision Peripherals, Inc.) att antingen reparera den defekta produkten med nya eller ombyggda delar, eller byta ut den mot en ny eller ombyggd produkt utan kostnad enligt nedan*. Delarna eller produkten som byts blir EPI:s egendom.

För att få service i USA under denna begränsade garanti, ring EPI för namnet på närmaste auktoriserade servicecenter. Leverera produkten med förbetald frakt tillsammans med inköpskvittot till ett EPI-auktoriserat servicecenter. Om du inte kan leverera personligen:

- Förpacka produkten i dess ursprungliga förpackning (eller liknande)
- Skriv RMA-numret på adressslappen
- Skriv RMA-numret på förpackningen
- Försäkra den (eller bär risken för förlust/skada under transport)
- Betala all frakt

EPI ansvarar inte för skador på inkommande produkt som inte packats riktigt.

EPI betalar returfrakten till något av länderna som specificeras i detta garantibesked. EPI är inte ansvarigt för kostnader i samband med transport av produkten över internationella gränser. Detta inkluderar de internationella gränserna i länderna i detta garantibesked.

I USA och Kanada, kontakta din återförsäljare eller EPI:s kundtjänst, RMA-avdelning på avgiftsfritt nummer (888) 662-9888. Du kan även begära ett RMA-nummer online på www.aoc.com/na-warranty.

* Denna begränsade garanti täcker inte förlust eller skada som orsakas av:

- Transport eller felaktig installation eller felaktigt underhåll
- Felaktig användning
- Underlåtenhet
- Orsak annan än vanlig kommersiell eller industriell användning
- Ändringar utförda av icke-auktoriserade
- Reparation, ändring eller installation av tillbehör eller delar av andra än ett auktoriserat EPI-servicecenter
- Olämplig miljö
- Överdriven eller otillräcklig värme eller luftkonditionering eller elektriska strömavbrott, överspänning eller andra oregelbundenheter

Denna treåriga begränsade garanti gäller inte om produktens inbyggda programvara eller maskinvara ändrats eller modifierats av dig eller tredje part. Du är ensamt ansvarig för sådana ändringar eller modifikationer.

ALLA UTTRYCKLIGA ELLER UNDERFÖRSTÅDDA GARANTIER FÖR DENNA PRODUKT (INKLUSIVE GARANTIER FÖR SÄLJBARHET OCH LÄMPLIGHET FÖR ETT VISST ÄNDAMÅL) ÄR BEGRÄNSADE UNDER EN PERIOD AV TRE (3) ÅR FÖR DELAR OCH ARBETE OCH ETT (1) ÅR FÖR CRT-RÖR ELLER LCD-PANEL FRÅN KONSUMENTENS URSPRUNGLIGA INKÖPSDATUM. INGA GARANTIER (VARKEN UTTRYCKLIGA ELLER UNDERFÖRSTÅDDA) GÄLLER EFTER DENNA PERIOD. I USA TILLÅTER VISSA DELSTATER INGA TIDSBEGRÄNSNINGAR AV DEN UNDERFÖRSTÅDDA GARANTIN, VARFÖR OVANSTÅENDE BEGRÄNSNINGAR KANSKE INTE GÄLLER DIG.

EPI:S SKYLDIGHETER OCH DIN KOMPENSATION HÄRUNDER ÄR ENDAST OCH ENBART DE SOM ANGES HÄR. EPI:S ANSVAR, OAVSETT OM DET HAR SIN GRUND I AVTALSBROTT, SKADESTÅNDSGRUNDANDE HANDLING, GARANTI, STRIKT ANSVAR ELLER NÅGOT ANNAT, SKA INTE ÖVERSTIGA PRISET FÖR DEN ENSKILDA ENHET VARS DEFEKT ELLER SKADA LIGGER TILL GRUND FÖR ANSPRÅKET. INTE UNDER NÅGRA OMSTÄNDIGHETER ÄR ENVISION PERIPHERALS, INC. INTE ANSVARIGT FÖR UTEBLIVEN VINST, FÖRLUST AV ANVÄNDNING ELLER ANLÄGGNINGAR ELLER UTRUSTNING, ELLER ANDRA INDIREKTA, OAVSIKTLIGA ELLER PÅFÖLJANDE SKADOR. VISSA DELSTATER I USA TILLÅTER INTE UTESLUTNING ELLER BEGRÄNSNING AV ANSVARET FÖR OFÖRUTSEDDA SKADOR ELLER FÖLJDSKADOR, OCH I SÅ FALL KANSKE DU INTE OMFATTAS AV OVANSTÅENDE BEGRÄNSNING. TROTS ATT DENNA BEGRÄNSADE GARANTI GER DIG SPECIFIKA JURIDISKA RÄTTIGHETER, HAR DU KANSKE ANDRA RÄTTIGHETER SOM KAN VARIERA MELLAN OLIKA STATER.

I USA gäller denna begränsade garanti enbart för produkter som köpts i USA:s fastland, Alaska och Hawaii. Utanför USA gäller denna begränsade garanti enbart för produkter köpta i Kanada.

informationen i det här dokumentet kan ändras utan föregående meddelande.

Ytterligare information finns här:

USA: http://us.aoc.com/support/find_service_center

ARGENTINA: http://ar.aoc.com/support/find_service_center

BOLIVIA: http://bo.aoc.com/support/find_service_center

CHILE: http://cl.aoc.com/support/find_service_center

COLOMBIA: http://co.aoc.com/support/find_service_center

COSTA RICA: http://cr.aoc.com/support/find_service_center

DOMINIKANSKA REPUBLIKEN: http://do.aoc.com/support/find_service_center

ECUADOR: http://ec.aoc.com/support/find_service_center

EL SALVADOR: http://sv.aoc.com/support/find_service_center

GUATEMALA: http://gt.aoc.com/support/find_service_center

HONDURAS: http://hn.aoc.com/support/find_service_center

NICARAGUA: http://ni.aoc.com/support/find_service_center

PANAMA: http://pa.aoc.com/support/find_service_center

PARAGUAY: http://py.aoc.com/support/find_service_center

PERU: http://pe.aoc.com/support/find_service_center

URUGUAY: http://pe.aoc.com/support/find_service_center

VENEZUELA: http://ve.aoc.com/support/find_service_center

OM LAND INTE ÄR LISTAT: http://latin.aoc.com/support/find_service_center

EASE PROGRAMME



Endast för AOC-märkta bildskärmar som säljs inom kontinentala USA.

Alla AOC-märkta bildskärmar omfattas nu av EASE Program. Om din bildskärm inte fungerar någon gång under de första tre månaderna, kommer AOC att ge dig en ersättningskärm inom 72 timmar efter att du har godkänts för vårt program. Om bildskärmen uppfyller kraven för EASE-programmet, kommer AOC att betala för frakten åt båda hållen.

Steg 1: Ring vår TECH-avdelning på: 888.662.9888.

Steg 2: Fyll i och returnera EASE-formuläret för registrering via post eller fax.

Steg 3: Vi kommer att utfärda ett returnummer efter bekräftelse i programmet.

Steg 4: En bildskärm kommer att skickas iväg till dig i förväg.

Steg 5: Vi kommer att andordna en UPS-fraktsedel för att plocka upp den defekta enheten.

Steg 6: Läs igenom följande tabell för att se dina kvalifikationer för EASE-programmet.

GARANTIPERIOD	OMFATTNING UTAN KOSTNAD	KUNDENS AVGIFTER
Inom de första tre månaderna efter inköpet: Omfattas av EASE	- Ny AOC-bildskärm - Fraktsedel skickas och returfraktens avgifter via UPS	- Ingen*
Mellan 4 månader - 1 år	- Alla delar och allt arbete, inklusive CRT Tube och LCD-panel	- UPS returfrakt till AOC
Mellan 1 år - 3 år: Omfattas av den begränsande standardgarantin	- Delar och arbete (exklusive CRT Tube och LCD-panel)	- UPS returfrakt till AOC

*AOC behöver ett kreditkortsnummer om du vill få en ny AOC-bildskärm levererad till din plats, innan den defekta enheten anländer till AOC:s servicecenter. Om du inte vill ange ett kreditkortsnummer kommer AOC endast att skicka ut den nya bildskärmen när den defekta enheten har anlänt till AOC:s servicecenter.





Congratulations!

This product is TCO Certified – for Sustainable IT



TCO Certified is an international third party sustainability certification for IT products. TCO Certified ensures that the manufacture, use and recycling of IT products reflect environmental, social and economic responsibility. Every TCO Certified product model is verified by an accredited independent test laboratory.

This product has been verified to meet all the criteria in TCO Certified, including:

Corporate Social Responsibility

Socially responsible production - working conditions and labor law in manufacturing country

Energy Efficiency

Energy efficiency of product and power supply. Energy Star compliant, where applicable

Environmental Management System

Manufacturer must be certified according to either ISO 14001 or EMAS

Minimization of Hazardous Substances

Limits on cadmium, mercury, lead & hexavalent chromium including requirements for mercury-free products, halogenated substances and hazardous flame retardants

Design for Recycling

Coding of plastics for easy recycling. Limit on the number of different plastics used.

Product Lifetime, Product Take Back

Minimum one-year product warranty. Minimum three-year availability of spare parts. Product takeback

Packaging

Limits on hazardous substances in product packaging. Packaging prepared for recycling

Ergonomic, User-centered design

Visual ergonomics in products with a display. Adjustability for user comfort (displays, headsets)

Acoustic performance – protection against sound spikes (headsets) and fan noise (projectors, computers)

Ergonomically designed keyboard (notebooks)

Electrical Safety, minimal electro-magnetic Emissions

Third Party Testing

All certified product models have been tested in an independent, accredited laboratory.

A detailed criteria set is available for download at www.tcodevelopment.com, where you can also find a searchable database of all TCO Certified IT products.

TCO Development, the organization behind TCO Certified, has been an international driver in the field of Sustainable IT for 20 years. Criteria in TCO Certified are developed in collaboration with scientists, experts, users and manufacturers. Organizations around the world rely on TCO Certified as a tool to help them reach their sustainable IT goals. We are owned by TCO, a non-profit organization representing office workers. TCO Development is headquartered in Stockholm, Sweden, with regional presence in North America and Asia.

For more information, please visit
www.tcodevelopment.com

(FÖR TCO-CERTIFIERADE MODELLER)