



# Navodila za uporabo LCD-monitorja C24G1/C27G1/C32G1/CQ32G1

LED osvetlitev ozadja



Varnost.....	4
Dogovorjene oznake .....	4
Napajanje.....	5
Namestitev.....	6
Čiščenje.....	7
Drugo.....	8
Nastavitev .....	9
Vsebina paketa .....	9
Nastavitev stojala.....	10
Prilagajanje zornega kota .....	11
Priklop monitorja .....	12
Montaža na steno .....	13
Funkcija FreeSync .....	14
Prilagajanje .....	15
Nastavljanje optimalne ločljivosti .....	15
Windows 10 .....	15
Windows 8 .....	17
Windows 7 .....	19
Hitre tipke.....	21
OSD Setting (Nastavitve OSD) .....	22
Luminance (Svetilnost) .....	23
Image Setup (Nastavitev slike) .....	24
Color Setup (Nastavitev barv).....	25
Picture Boost (Ojačitev slike).....	26
OSD Setup (Nastavitve OSD).....	27
Game Setting (Nastavitev igre).....	28
Extra (Dodatno) .....	30
Exit (Izhod) .....	31
Indikator LED .....	31
Gonilnik.....	32
Gonilnik monitorja .....	32
Windows 10 .....	32
Windows 8 .....	36
Windows 7 .....	40
G-Menu .....	44
e-Saver .....	45
Screen+ .....	46
Odpravljanje težav .....	47
Specifikacije .....	49
Splošne specifikacije.....	49
Prednastavljeni načini zaslona.....	53
Določitve nožic.....	55
Plug and Play.....	57
Predpisi .....	58
FCC obvestilo .....	58
WEEE deklaracija.....	59

---

Deklaracija OEEO za Indijo .....	59
EPA Energy Star .....	59
Deklaracija EPEAT .....	60
Storitve .....	61
Garancijska izjava za Evropo.....	61
Garancijska izjava za Bližnji vzhod in Afriko (MEA) .....	63
AOC International (Europe) B.V. ....	65
Garancijska izjava za Severno in Južno Ameriko (razen Brazilije) .....	66
PROGRAM EASE.....	68
DOKUMENT TCO.....	69

---

# Varnost

## Dogovorjene oznake

Naslednja podpoglavja opisujejo dogovorjene oznake, uporabljene v tem dokumentu.

### Opombe, svarila in opozorila

V priročniku so nekateri deli besedil opremljeni z ikono in natisnjeni odebeljeno ali ležeče. Ti deli so opombe, svarila in opozorila in se uporabljajo, kot sledi:



**OPOMBA:** OPOMBA označuje pomembne informacije, ki vam pomagajo bolje uporabljati vaš računalniški sistem.




**POZOR:** POZOR označuje možnost poškodbe strojne opreme ali izgubo podatkov in vam svetuje, kako se težavi izogniti.





**OPOZORILO:** OPOZORILO označuje nevarnost telesne poškodbe in vam pove, kako se težavi izogniti. Nekatera opozorila se lahko pojavijo v drugačnih oblikah brez ikone. V takšnih primerih je predstavitev opozorila določena s strani regulativnega organa.


---


## Napajanje

 Monitor lahko priklopite le na vir napajanja, ki je označen na nalepki. Če niste prepričani o vrsti električnega napajanja doma, se posvetujte s trgovcem ali z lokalnim dobaviteljem električne energije.

 Monitor je opremljen s tripolnim ozemljenim vtičem, takšnim, ki ima na voljo tudi tretji (ozemljitvenim) pol. Ta vtič se prilega samo v ozemljeno električno vtičnico. To je varnostna funkcija. Če v obstoječo vtičnico ni mogoče vstaviti tripolnega vtiča, naj vam električar namesti pravilno vtičnico, ali pa za varno ozemljitev naprave uporabite adapter. Ne poskušajte zaobiti varnostne funkcije ozemljenega vtiča.

 V primeru nevihte ali če naprave dlje časa ne boste uporabljali, jo izključite iz napajanja. Monitor boste s tem zaščitili pred poškodbami zaradi napetostnih nihanj.

 Ne preobremenjujte razdelilnikov in podaljškov. Preobremenitev lahko povzroči požar ali električni udar.

 Za zagotavljanje pravilnega delovanja monitor uporabljajte le z računalniki na seznamu UL, ki imajo primerno konfigurirane vtičnice z oznako med 100 in 240 V, najmanj 5 A.

 Stenska vtičnica naj bo nameščena blizu opreme in lahko dosegljiva.

## Namestitev

**!** Monitorja ne postavljajte na nestabilno držalo, stojalo, konzolo ali mozo. Če monitor pade, lahko poškoduje osebo in povzroči resno škodo na izdelku. Uporabite samo držala, stojala, konzole oziroma mize, ki jih priporoča proizvajalec ali pa so priloženi izdelku. Pri nameščanju izdelka sledite navodilom proizvajalca in uporabljajte le namestitvene dodatke, ki jih priporoča proizvajalec. Izdelek na stojalu je treba premikati zelo pazljivo.

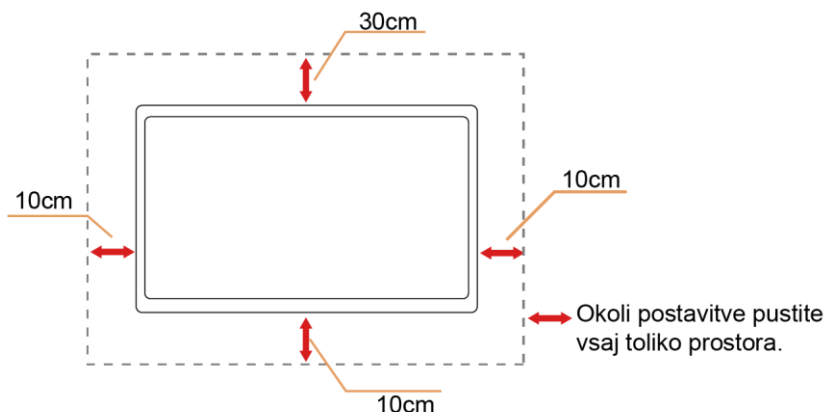
**!** V režo monitorjevega ohišja ne potiskajte nobenih predmetov. To lahko poškoduje električne dele, kar povzroči požar ali električni udar. Po monitorju nikoli ne polivajte tekočin.

**!** Sprednje strani monitorja ne polagajte na tla.

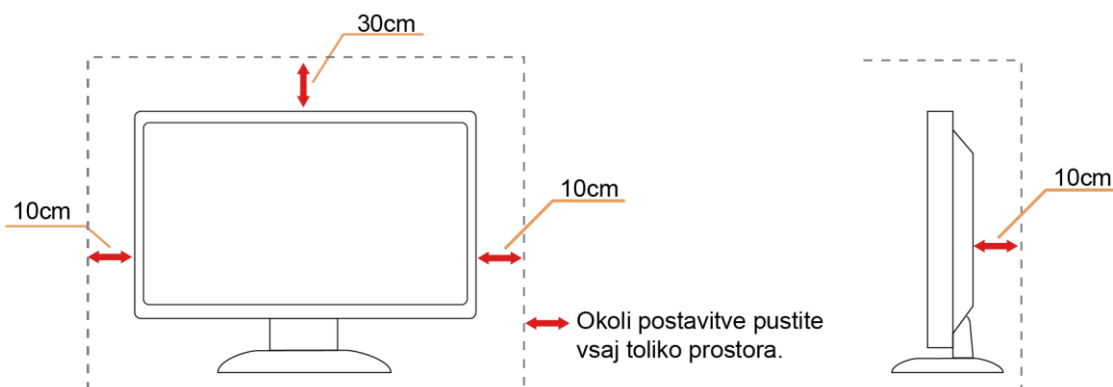
**!** Okoli monitorja pustite nekaj prostora, kot je prikazano spodaj. V nasprotnem primeru je lahko kroženje zraka nezadostno, pregrevanje pa povzroči požar ali poškodbe na monitorju.

Spodaj so prikazana priporočena prezračevalna območja okoli monitorja, če je ta nameščen na steno ali stojalo:

### Namestitev na steno



### Namestitev na stojalo



---

## Čiščenje

**!** Ohišje redno čistite s krpo. Za odstranjevanje madežev lahko uporabite blag detergent, ne uporabljajte pa močnih detergentov, saj ti lahko razžrejo ohišje izdelka.


**!** Pri čiščenju pazite, da detergent ne bo kapljal v notranjost izdelka. Čistilna krpa naj ne bo pregroba, saj bo sicer opraskala površino zaslona.


**!** Pred čiščenjem izdelka odklopite napajalni kabel.





---


## Drugo

 Če iz izdelka prihaja čuden vonj, zvok ali dim, TAKOJ odklopite napajalni kabel in stopite v stik s servisnim centrom.

 Prepričajte se, da kakšna miza ali zavesa ne ovira prezračevalnih odprtín.

 Med delovanjem LCD monitor ne sme biti izpostavljen večjim vibracijam oziroma močnim udarcem.

 Med njegovim delovanjem oziroma transportom, pazite, da monitorja ne izpostavljate udarcem oziroma padcem.

 Če ima zaslon sijoči okvir, naj uporabnik to upošteva pri postavitvi, saj lahko okvir povzroči moteče odseve okoliške svetlobe in svetlih površin.



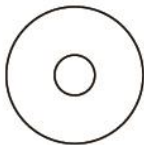
---

# Nastavitev

## Vsebina paketa



Monitor



Navodila na CD-ju



Podstavek



Stojalo



Napajalni  
kabel



Kabel HDMI



Kabel DP



Kabel VGA

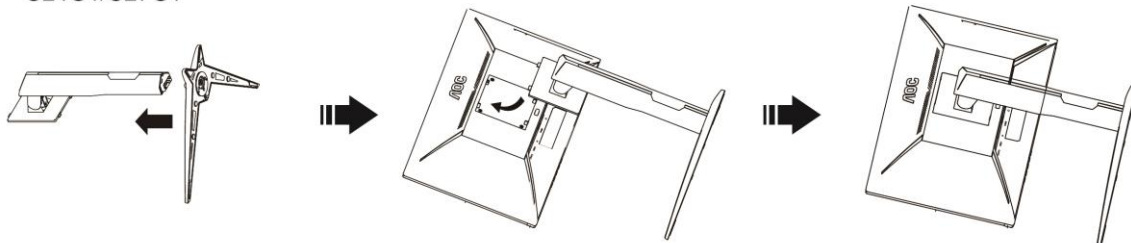
\* Za vse države in regije ne bodo na voljo vsi signalni kabli (zvočni, analogni, DP in HDMI). Navodila na CD-ju  
Za podrobnosti se obrnite na lokalnega trgovca ali podružnico AOC.

## Nastavitev stojala

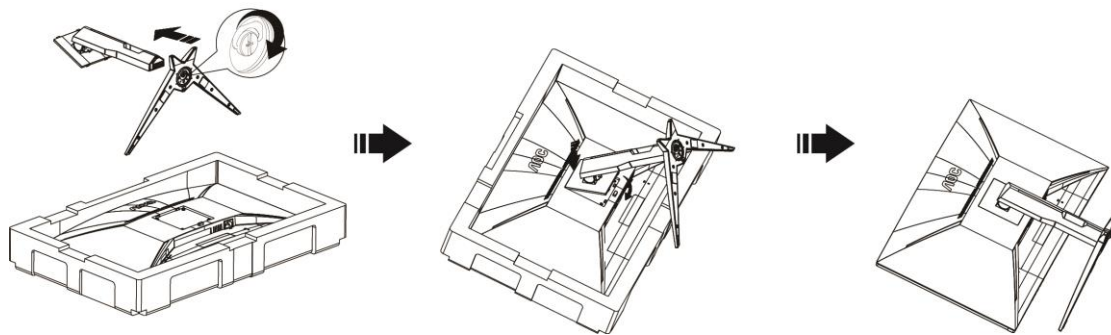
Ko nameščate ali snemate stojalo, sledite spodaj opisanim korakom.  
Monitor postavite na mehko, ravno površino, da se ne bi opraskal.

Namestitev:

C24G1/C27G1

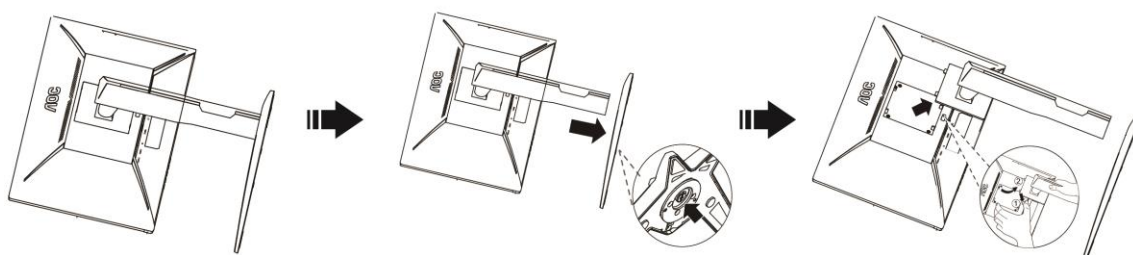


C32G1/CQ32G1

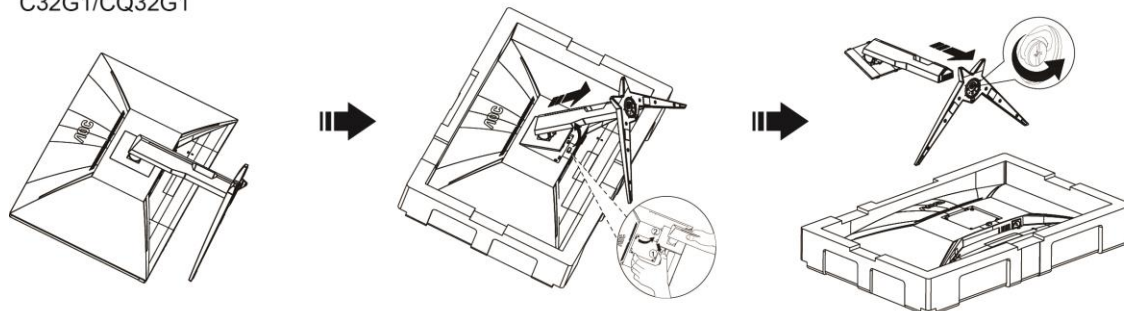


Odstranitev:

C24G1/C27G1



C32G1/CQ32G1

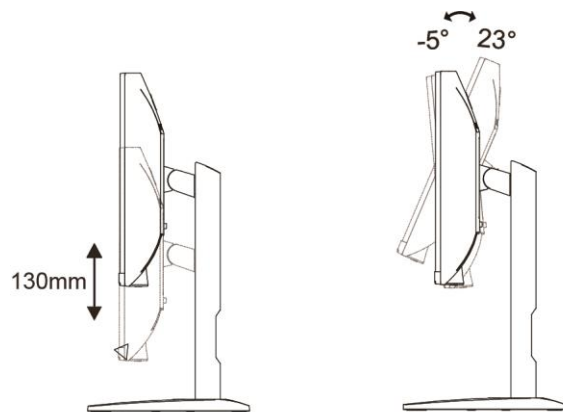


---

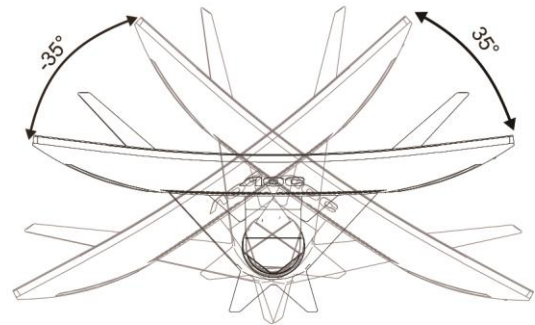
## Prilagajanje zornega kota

Za najboljši ogled je priporočeno, da monitor gledate pod pravim kotom, nato pa ga nastavite na zorni kot po svoji izbiri.

Med prilagajanjem zornega kota stojalo držite, da boste preprečili padec monitorja.



C24G1/C27G1



C24G1/C27G1

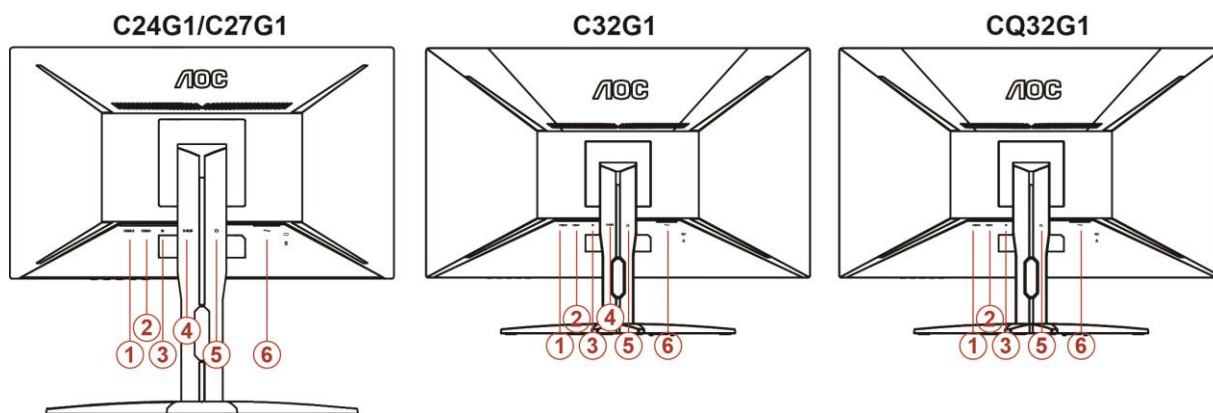


OPOMBA:

Med spreminjanjem kota se ne dotikajte LCD zaslona. Tako LCD zaslona ne boste poškodovali oziroma zlomili.

# Priklop monitorja

Kabelski priključki na zadnji strani monitorja in računalnika:



- 1 HDMI 2
- 2 HDMI 1
- 3 DP
- 4 Analogni (kabel D-Sub VGA s 15 nožicami)
- 5 Vhod za slušalke
- 6 Napajanje

Za zaščito opreme pred priklapljanjem vedno izklopite računalnik in LCD-monitor.

- 1 Napajalni kabel priključite v AC vrata na zadnji strani monitorja.
- 2 En konec D-Sub kabla s 15 nožicami priključite v vrata na zadnji strani monitorja, drugega pa v D-Sub vrata na računalniku.
- 3 (Po želji - Zahteva video kartico z HDMI ) - Priključite en konec kabla HDMI na zadnji monitor in priključite drugi konec HDMI računalnika.
- 4 (Po želji - Zahteva video kartico z DP ) - Priključite en konec kabla DP na zadnji monitor in priključite drugi konec DP računalnika.
- 5 Vključite monitor in računalnik.
- 6 Podprta ločljivost video vsebin: VGA / DP / HDMI.

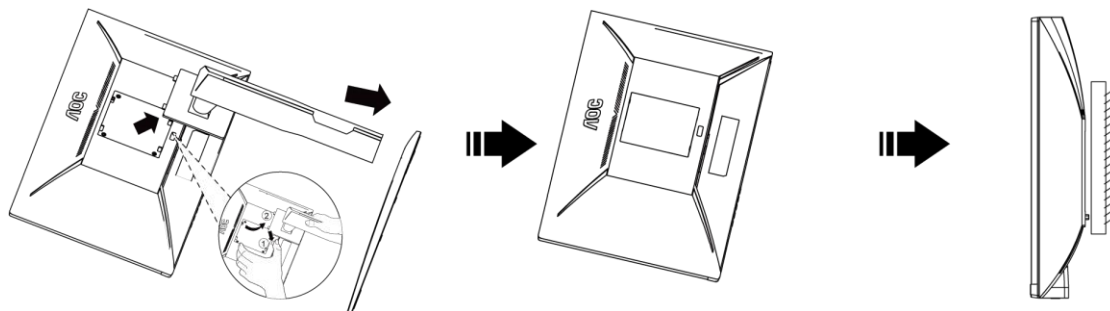
Če se na monitorju prikaže slika, je postopek namestitve dokončan. Če monitor slike ne prikaže, glejte poglavje Odpravljanje težav.

---

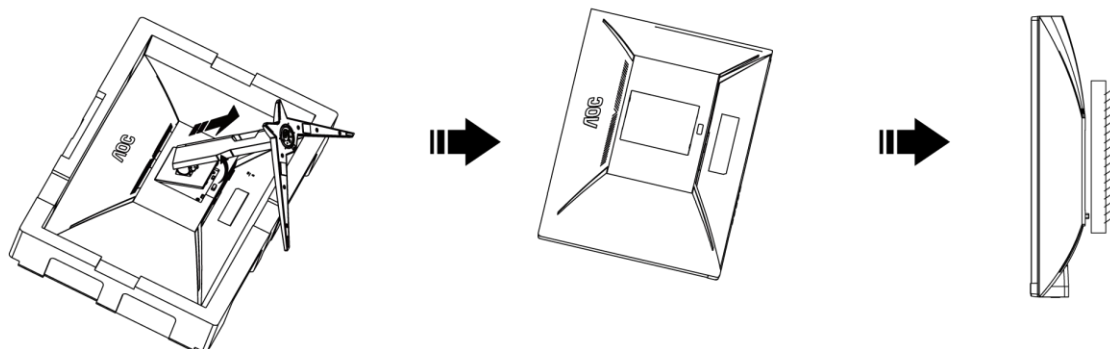
## Montaža na steno

Priprava za namestitev opsijske stenske nosilne roke.

### C24G1/C27G1



### C32G1/CQ32G1



Monitor lahko pritrdite na stensko nosilno roko, ki je na voljo posebej. Pred tem postopkom odklopite napajanje. Sledite naslednjim korakom:

- 1 Odstranite osnovo.
- 2 Za sestavljanje stenske nosilne roke sledite navodilom proizvajalca.
- 3 Stensko nosilno roko namestite preko zadnjega dela monitorja. Odprtine na roki poravnajte z odprtinami na zadnjem delu monitorja.
- 4 V odprtine vstavite 4 vijake in jih privijte.
- 5 Ponovno priključite kable. Za navodila za pritrditev na steno glejte uporabniški priročnik, ki je bil priložen opsijski stenski nosilni roki.

Opomba: VESA montažne odprtine za vijake niso na voljo za vse modele; prosimo, preverite pri prodajalcu ali uradnem oddelku AOC.

---

## Funkcija FreeSync

1. Funkcija FreeSync deluje z vhodi DP/HDMI1/HDMI2
2. Združljiva grafična kartica: spodaj so navedene priporočene grafične kartice, ki si jih lahko ogledate tudi na spletnem mestu [www.AMD.com](http://www.AMD.com)

- AMD Radeon™ RX 480

- AMD Radeon™ RX 470

- AMD Radeon™ RX 460

### Radeon Pro Duo

- AMD Radeon R9 300 Series

- AMD Radeon R9 Fury X

- AMD Radeon R9 360

- AMD Radeon R7 360

- AMD Radeon R9 295X2

- AMD Radeon R9 290X

- AMD Radeon R9 290

- AMD Radeon R9 285

- AMD Radeon R7 260X

- AMD Radeon R7 260

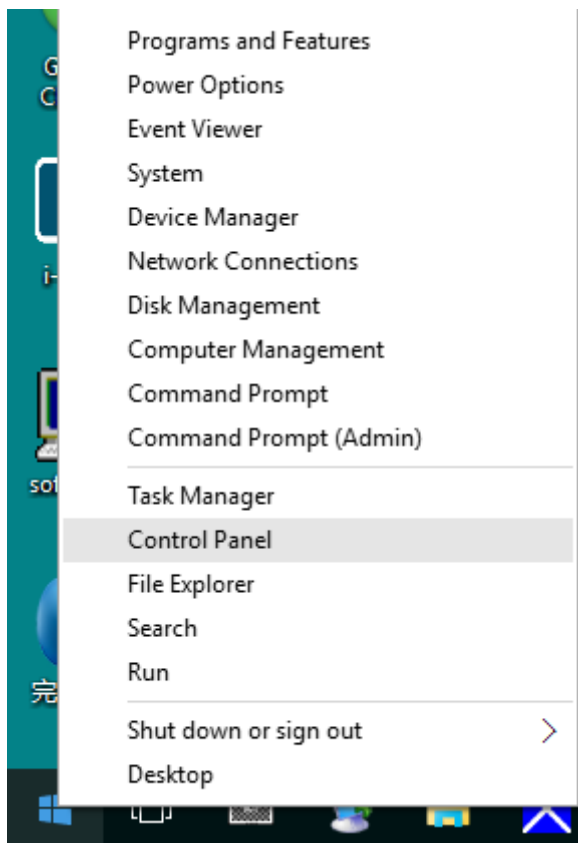
# Prilagajanje

## Nastavljanje optimalne ločljivosti

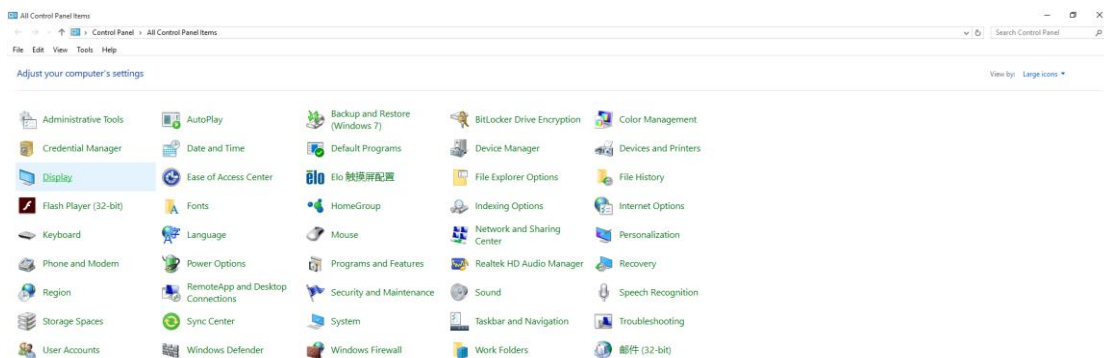
### Windows 10

Za sistem Windows 10:

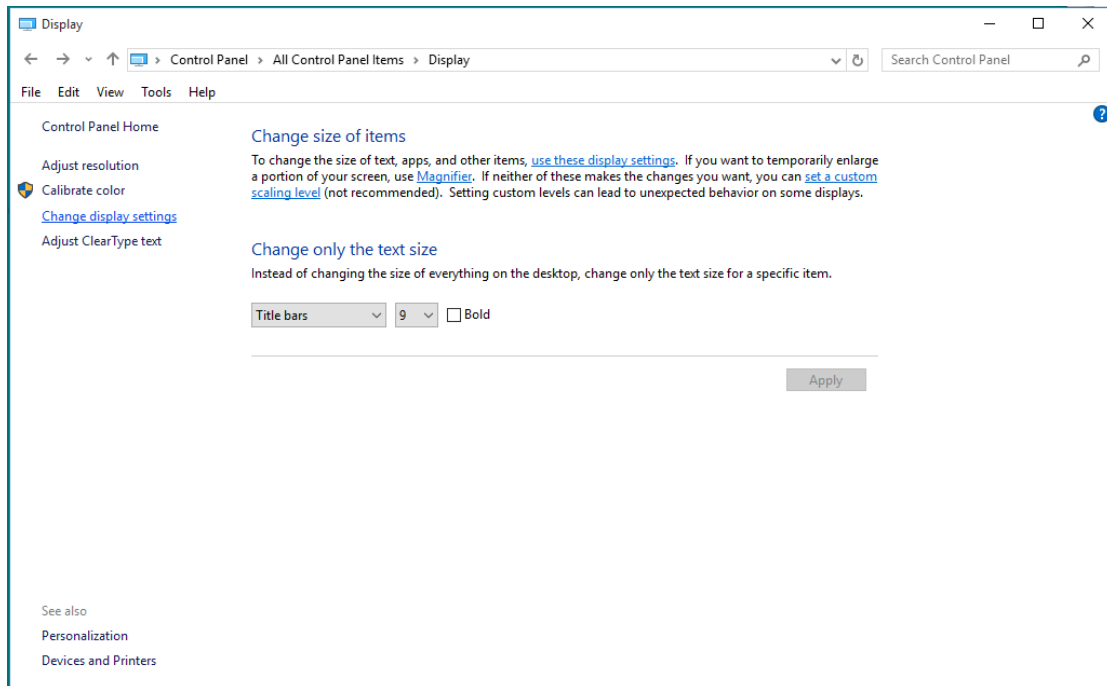
- Z desno tipko miške kliknite **START**.
- Kliknite **“NADZORNA PLOŠČA”**.



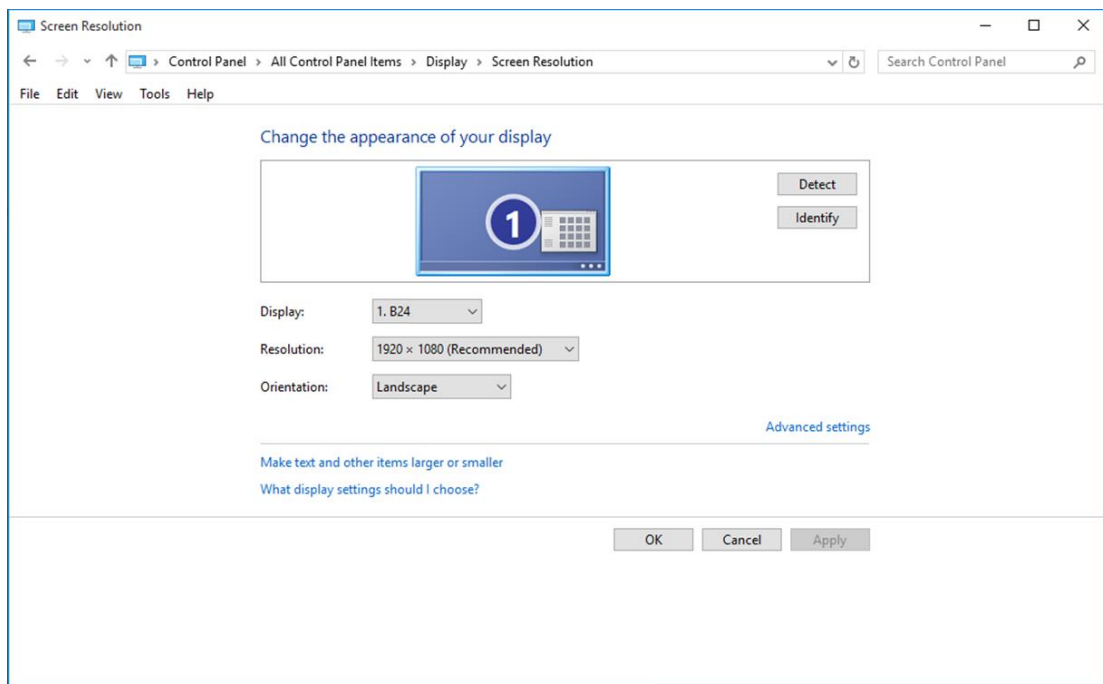
- Kliknite **“ZASLON”**.



- Kliknite gumb “Spremeni nastavitve zaslona”.



- Nastavite **SLIDE-BAR (DRSNIK)** za ločljivost na optimalno prednastavljeno ločljivost.

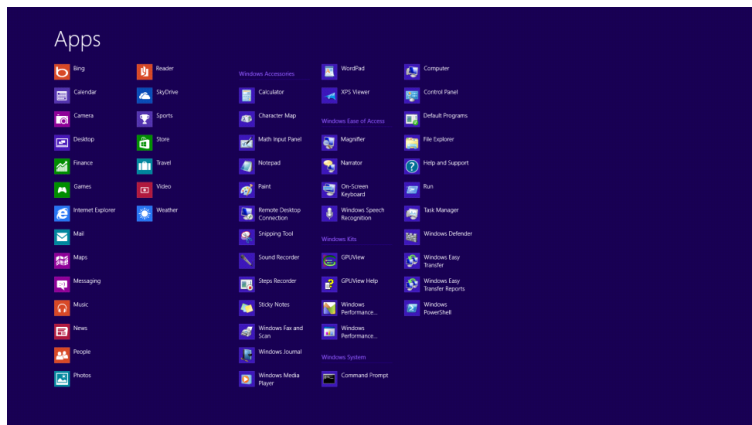
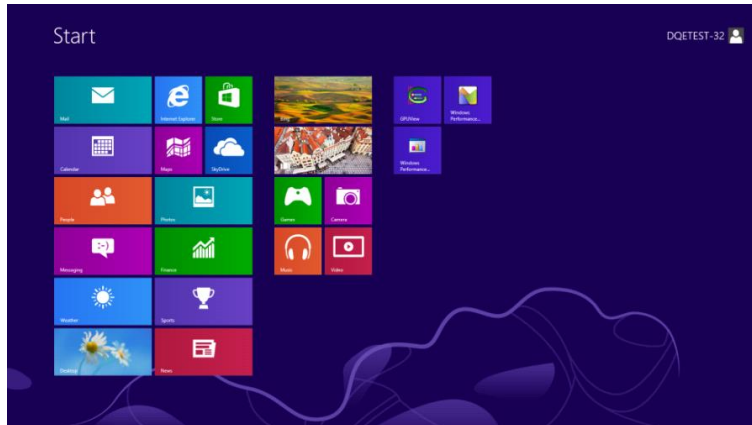




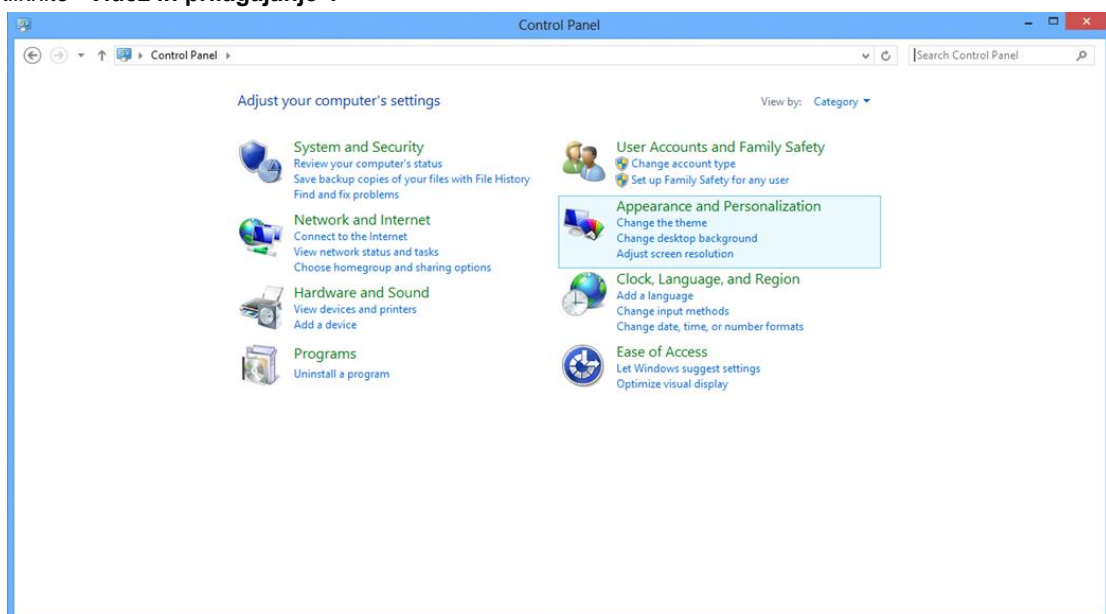
## Windows 8

### Za sistem Windows 8:

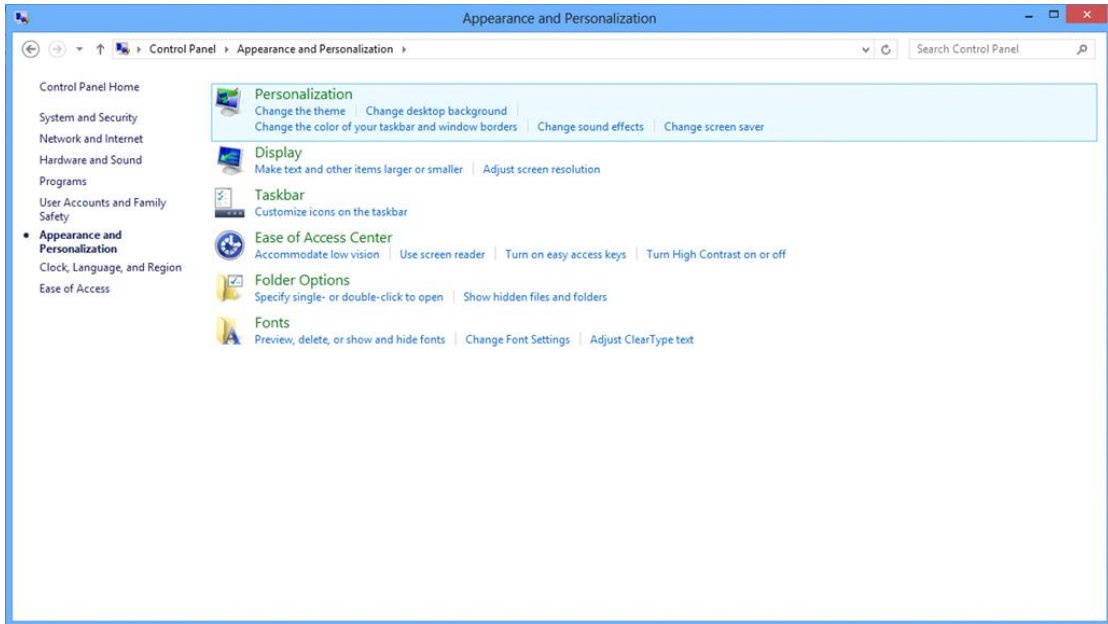
- Z desnim gumbom na miški kliknite **Vse aplikacije** na spodnjem desnem delu zaslona.



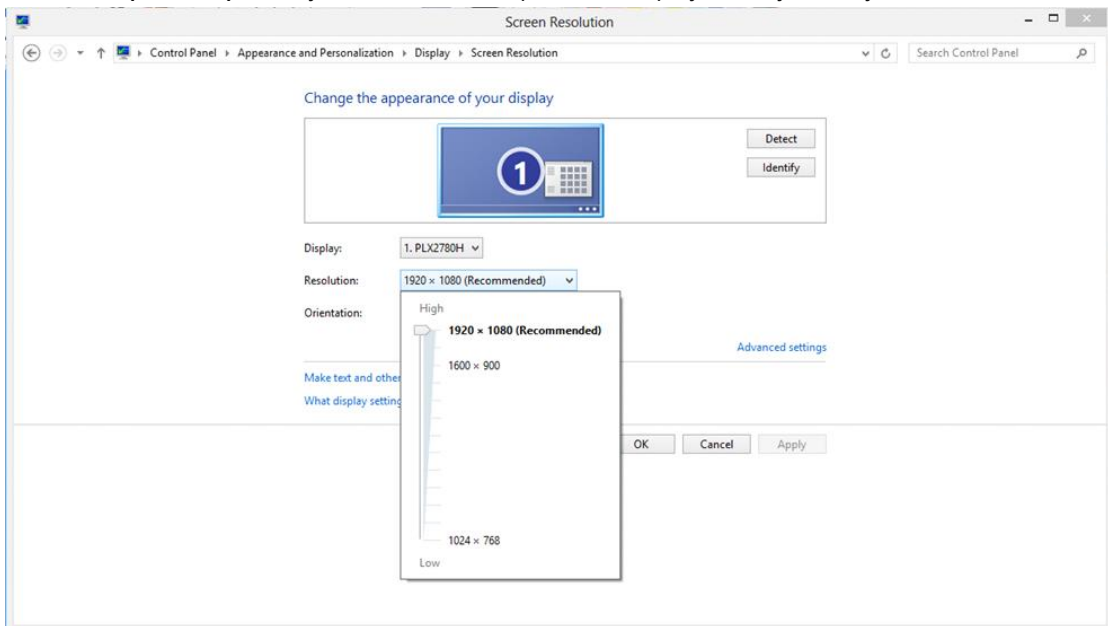
- Možnost **“Prikaži po”** nastavite na **“Zvrst”**.
- Kliknite **“Videz in prilagajanje”**.



- Kliknite “ZASLON”.



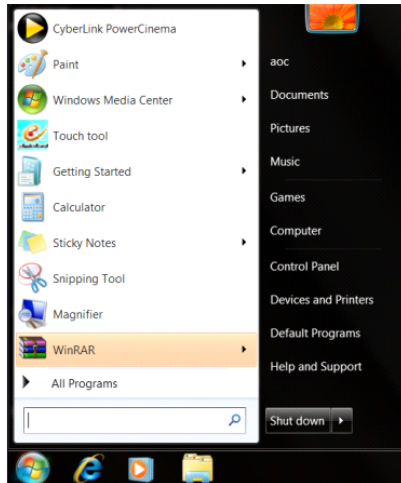
- SLIDE-BAR (DRSNIK) za ločljivost nastavite na optimalno vnaprej nastavljeno ločljivost.



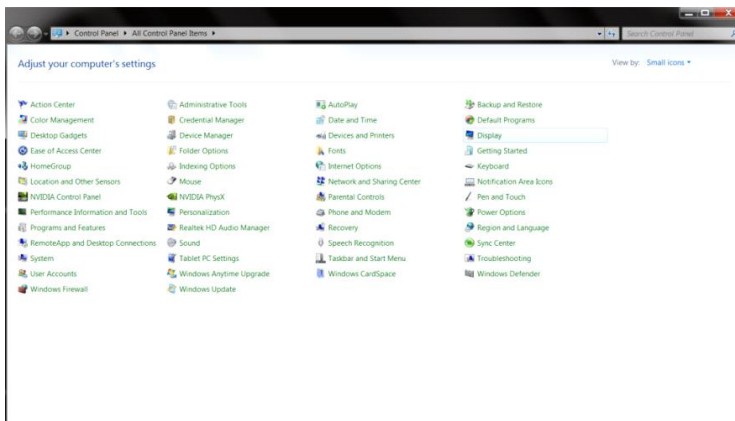
# Windows 7

## Za sistem Windows 7:

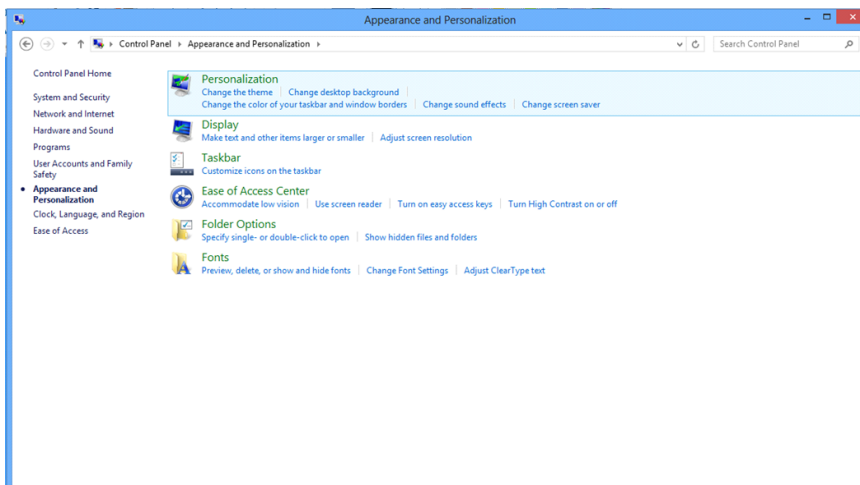
- Kliknite **START**.
- Kliknite **“NADZORNA PLOŠČA”**.



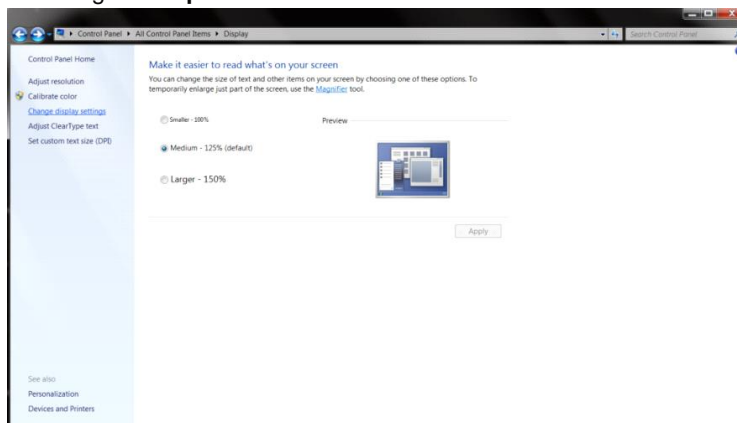
- Kliknite **“Videz”**.



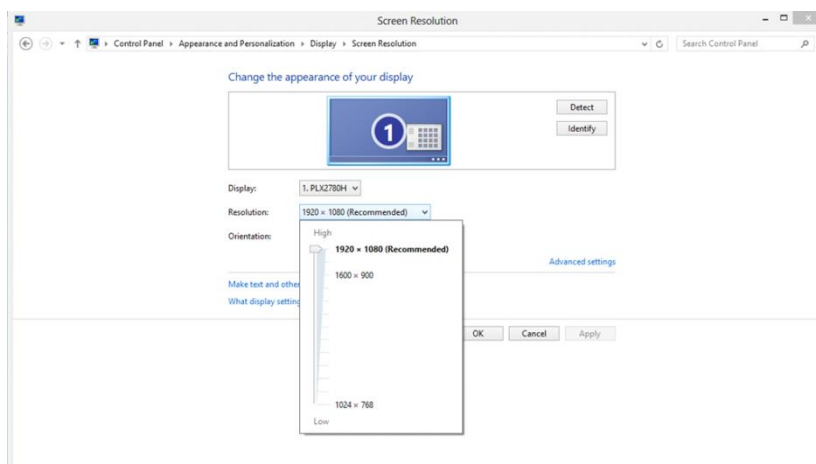
- Kliknite **“ZASLON”**.



- Kliknite gumb **“Spremeni nastavitve zaslona”**.

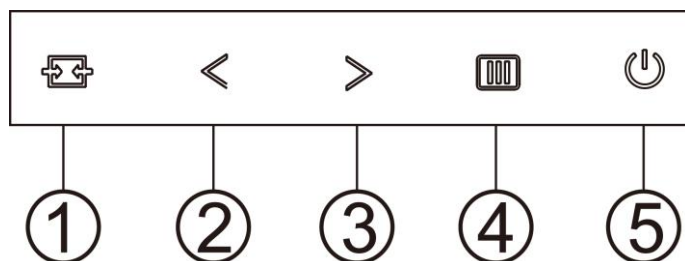


- **SLIDE-BAR (DRSNIK)** za ločljivost nastavite na optimalno vnaprej nastavljeno ločljivost.



---


## Hitre tipke



1	Vir/Samodejno/Izhod
2	Igralni način/ <
3	Dial Point (Merilni križ) / >
4	Meni/Vnos
5	Napajanje

### Vir/Samodejno/Izhod

Če je zaslonski meni zaprt, gumb »« deluje kot hitra tipka za izbiro vira.

Če je zaslonski meni zaprt, neprekinjeno pritisnite tipko »« približno 2 sekundi, da izvedete samodejno konfiguracijo (samo pri modelih z D-Sub).

### Dial Point (Merilni križ)

Če ni zaslonskega menija OSD, pritisnite gumb Ciljna točka, da aktivirate meni Ciljna točka in nato pritisnite » < « ali » > «, da vklopite ali izklopite Ciljna točka.

### Igralni način/<

Če zaslonski meni ni prikazan, pritisnite tipko » < «, da odprete funkcijo igralnega načina, in nato pritisnite tipko » < « ali » > «, da izberete igralni način (FPS, RTS, Racing (Dirkanje), Gamer 1 (Igralec 1), Gamer 2 (Igralec 2) ali Gamer 3 (Igralec 3)) na podlagi različnih vrst iger.

### Meni/vnos

Kadar zaslonski meni ni prikazan, pritisnite za prikaz zaslonskega menija ali potrditev izbire. Za izklop monitorja gumb pridržite 2 sekundi.







### Napajanje

Za vklop monitorja pritisnite gumb za vklop/izklop.

# OSD Setting (Nastavitve OSD)

Osnovna in enostavna navodila na kontrolnih tipkah.







1. Za aktivacijo okna OSD pritisnite  gumb **MENU (MENI)**.
2. Za navigacijo po funkcijah pritisnite tipko < ali >. Ko je zelena funkcija označena, pritisnite gumb **MENU (MENI)**, da funkcijo aktivirate. Če ima izbrana funkcija podmeni, ponovno pritisnite < ali > za navigacijo po funkcijah podmenija.
3. Za spreminjanje nastavitev izbrane funkcije pritisnite < ali >. Za izhod pritisnite tipko  **AUTO (SAMODEJNO)**. Če želite prilagoditi katero koli drugo funkcijo, ponovite koraka 2 in 3.
4. Funkcija zaklepa OSD: Za zaklepanje OSD-ja pritisnite in držite  gumb **MENU (MENI)**, medtem ko je monitor izključen, nato pa pritisnite  gumb **napajanja** in vklopite monitor. Za odklepanje OSD-ja pritisnite in držite  gumb **MENU (MENI)**, medtem ko je monitor izključen, nato pa pritisnite  gumb **napajanja** in vklopite monitor.

## Opombe:

1. Če je na voljo vhod za samo en signal, je možnost "Input Select" (Izbira vhoda) onemogočena.
2. Če je velikost zaslona 4:3 ali je ločljivost vhodnega signala največja, je možnost "Image Ratio" (Razmerje slike) onemogočena.
3. Aktivira se ena od funkcij Clear vision, DCR, Color Boost (Ojačitev barv) in Picture Boost (Ojačitev slike); ostale tri funkcije se ustrezno izklopijo.

## Luminance (Svetilnost)




1. Za prikaz menija pritisnite  **MENU (MENI)**.
2. Uporabite tipki < ali >, da izberete  (Luminance (Svetlost)), nato pa pritisnite tipko  **MENU (MENI)** za potrditev.
3. Za izbiro podmenija pritisnite < ali >.
4. Za prilagajanje pritisnite < ali >.
5. Za izhod pritisnite tipko  **AUTO (SAMODEJNO)**.

	Contrast (Kontrast)	0-100		Kontrast iz digitalnega registra.	
	Brightness (Svetlost)	0-100		Prilagoditev odzadnje osvetlitve	
	Eco mode (Način Eko)	Standard (Standardno)			Standardni način
		Text (Besedilo)			Besedilni način
		Internet			Internetni način
		Game (Igre)			Igralni način
		Movie (Film)			Filmski način
		Sports (Šport)			Športni način
	Gamma (Gama)	Gamma1 (Gama 1)			Prilagoditev na Gama 1
		Gamma2 (Gama 2)			Prilagoditev na Gama 2
		Gamma3 (Gama 3)			Prilagoditev na Gama 3
	DCR	Off (Izklop)			Onemogoči dinamično razmerje kontrasta
		On (Vkllop)			Omogoči dinamično razmerje kontrasta

## Image Setup (Nastavitev slike)

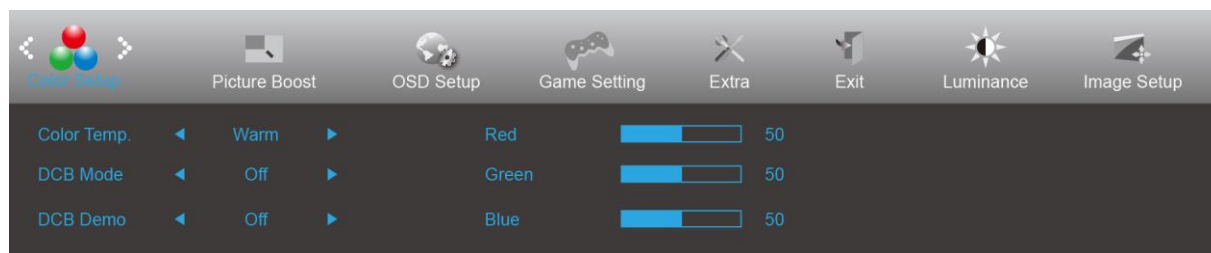


1. Za prikaz menija pritisnite  **MENU (MENI)**.
2. Uporabite tipki < ali >, da izberete  (Image Setup (Nastavitev slike)), nato pa pritisnite tipko  **MENU (MENI)** za potrditev.
3. Za izbiro podmenija pritisnite < ali >.
4. Za prilagajanje pritisnite < ali >.
5. Za izhod pritisnite tipko  **AUTO (SAMODEJNO)**.


	Clock (Ura)	0-100	Prilagoditev takta slike za zmanjšanje migetanja navpičnih linij
	Phase (Faza)	0-100	Prilagoditev stopnje slike za zmanjšanje migetanja vodoravnih linij
	Sharpness (Ostrina)	0-100	Prilagoditev ostrine slike.
	H.Position (V. položaj)	0-100	Prilagoditev vodoravnega položaja slike
	V.Position (N. položaj)	0-100	Prilagoditev navpičnega položaja slike



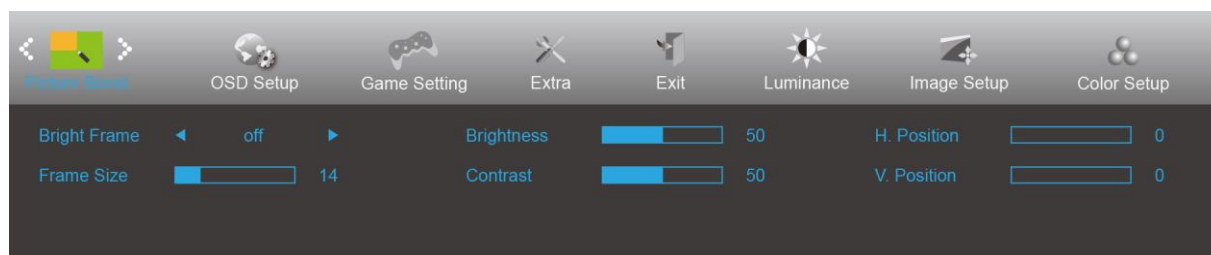
## Color Setup (Nastavitev barv)







1. Za prikaz menija pritisnite  **MENU (MENI)**.
2. Uporabite tipki < ali >, da izberete  (Color Setup (Nastavitev barv)), nato pa pritisnite tipko  **MENU (MENI)** za potrditev.
3. Za izbiro podmenija pritisnite < ali >.
4. Za prilagajanje pritisnite < ali >.
5. Za izhod pritisnite tipko  **AUTO (SAMODEJNO)**.

	Color Temp. (Barvna temp.)	Warm (Topla)		Priklic tople barvne temperature iz EEPROM.
		Normal (Normalna)		Priklic normalne barvne temperature iz EEPROM.
		Cool (Hladna)		Priklic hladne barvne temperature iz EEPROM.
		sRGB		Priklic sRGB barvne temperature iz EEPROM.
		User (Uporabnik)		Priklic uporabniške barvne temperature iz EEPROM.
	DCB Mode (Način DCB)	Full Enhance (Polna ojačitev)	ON (Vklop)/ OFF(Izklop)	Omogoči ali onemogoči način polne ojačitve
		Nature Skin (Naravni odtenek)	ON (Vklop)/ OFF(Izklop)	Omogoči ali onemogoči način naravnega odtenka
		Green Field (Zelenica)	ON (Vklop)/ OFF(Izklop)	Omogoči ali onemogoči način zelenice
		Sky-blue (Nebeško modra)	ON (Vklop)/ OFF(Izklop)	Omogoči ali onemogoči nebeško modri način
		AutoDetect (Samodejno zaznavanje)	ON (Vklop)/ OFF(Izklop)	Omogoči ali onemogoči način samodejnega zaznavanja
	DCB Demo (Demo DCB)		ON (Vklop)/ OFF(Izklop)	Omogoči ali onemogoči demo
	Red (Rdeča)		0-100	Ojačitev rdeče barve iz digitalnega registra.
	Green (Zelena)		0-100	Ojačitev zelene barve iz digitalnega registra.
Blue (Modra)		0-100	Ojačitev modre barve iz digitalnega registra.	

## Picture Boost (Ojačitev slike)



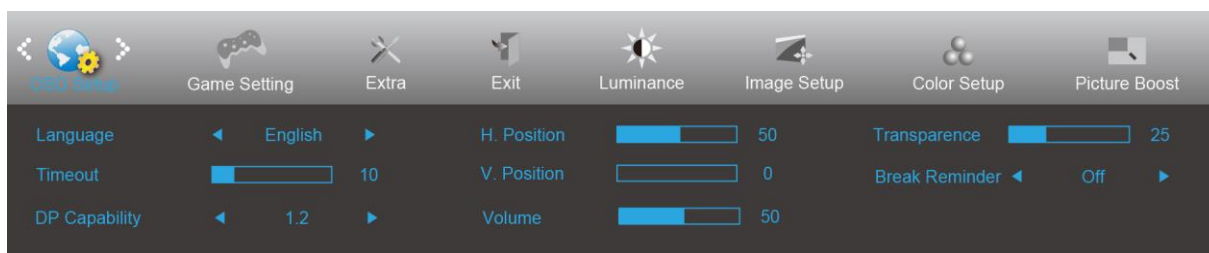
1. Za prikaz menija pritisnite  **MENU (MENI)**.
2. Uporabite tipki < ali >, da izberete  (Picture Boost (Ojačitev slike)), nato pa pritisnite tipko  **MENU (MENI)** za potrditev.
3. Za izbiro podmenija pritisnite < ali >.
4. Za prilagajanje pritisnite < ali >.
5. Za izhod pritisnite tipko  **AUTO (SAMODEJNO)**.

	Bright Frame (Svetel okvir)	ON (Vklop)/OFF(Izklop)	Omogočitev/onemogočitev funkcije svetlega okvirja
	Frame Size (Velikost okvirja)	14-100	Prilagoditev velikosti okvirja
	Brightness (Svetlost)	0-100	Prilagoditev svetlosti za območje izboljšanja
	Contrast (Kontrast)	0-100	Prilagoditev kontrasta za območje izboljšanja
	H. position (V. položaj)	0-100	Prilagoditev vodoravnega položaja okvirja
	V. position (N. položaj)	0-100	Prilagoditev navpičnega položaja okvirja

### Opomba:

Prilagodite svetlost, kontrast in položaj svetlega okvirja za boljšo izkušnjo gledanja.

## OSD Setup (Nastavitve OSD)



1. Za prikaz menija pritisnite  **MENU (MENI)**.
2. Uporabite tipki < ali >, da izberete  (OSD Setup (Nastavitve slike)), nato pa pritisnite tipko  **MENU (MENI)** za potrditev.
3. Za izbiro podmenija pritisnite < ali >.
4. Za prilagajanje pritisnite < ali >.
5. Za izhod pritisnite tipko  **AUTO (SAMODEJNO)**.


	Language (Jezik)		Izbira jezika OSD
	Timeout (Časovna omejitev)	5-120	Prilagoditev časovne omejitve zaslonskega menija.
	Zmogljivost DP	1,1/1,2	Upoštevajte, da funkcijo FreeSync podpira samo DP1.2
	H. position (V. položaj)	0-100	Nastavenie vertikalnej polohy OSD
	V. Position (N. položaj)	0-100	Prilagoditev navpičnega položaja zaslonskega menija.
	Volume (Glasnost)	0-100	Nastavitev glasnosti.
	Transparence (Prosojnost)	0-100	Prilagoditev zaslonskega menija.
	Break Reminder (Opomnik za odmor)	vklop ali izklop	Opomnik o odmoru, če uporabnik dela neprekinjeno več kot 1 uro


### Opombe:

Če video vsebina DP podpira DP1.2, za Zmogljivost DP izberite DP1.2, sicer pa izberite DP1.1.

## Game Setting (Nastavitev igre)



1. Za prikaz menija pritisnite **tipko MENU**.
2. Pritisnite tipko < ali >, da izberete  (Game Setting (Nastavitev igralnega načina)) in pritisnite **tipko MENU** za vstop.
3. Pritisnite tipko < ali >, da izberete podmeni in pritisnite **tipko MENU** za vstop.
4. Za prilagajanje uporabite tipki < ali >.
5. Za izhod pritisnite **tipko AUTO (SAMODEJNO)**.

	Game Mode (Igralni način)	FPS	Za igranje iger FPS (prvoosebni strelskih iger). Izboljša podrobnosti črnin v temnih temah.
		RTS	Za igranje iger RTS (način strategije v realnem času). Izboljša kakovost slike.
		Racing (Dirkanje)	Za igranje dirkalnih iger. Zagotavlja hitrejši odziv in visoko nasičenost barv.
		Gamer 1 (Igralec 1)	Želene uporabnikove nastavitve, shranjene kot »Igralec 1«.
		Gamer 2 (Igralec 1)	Želene uporabnikove nastavitve, shranjene kot »Igralec 2«.
		Gamer 3 (Igralec 1)	Želene uporabnikove nastavitve, shranjene kot »Igralec 3«.
		izklop	Brez optimizacije igre Smart image
	Shadow Control (Nadzor senc)	0–100	Privzeta nastavitve za »Shadow Control« (Nadzor senc) je 50, vendar lahko končni uporabnik prilagodi to nastavitve od 50 do 100 ali 0, da poveča kontrast za jasno sliko. 1. Če je slika pretemna, da bi bile podrobnosti jasno prikazane, prilagodite to nastavitve od 50 do 100 za jasno sliko. 2. Če je slika preveč bela, da bi bile podrobnosti jasno prikazane, prilagodite to nastavitve od 50 do 0 za jasno sliko.
	Low input Lag (Zakasnitev šibkega vhodnega signala)	Vklop/izklop	Izklopite medpomnjenje sličic, da zmanjšate zakasnitev vhodnega signala
	Game Color (Barva igre)	0-20	Možnost Barva za igre zagotavlja ravni od 0 do 20 za prilagajanje nasičenosti, ki omogočajo boljše slike
LowBlue Mode (Šibka modra svetloba)	Multimedia	Z nastavitvijo temperature barve zmanjšajte val modre svetlobe	
	Internet		
	Office		
	Reading		
Overdrive	Off	Prilagoditev odzivnega časa (Boost can only enable in FreeSync off mode)	
	Weak (Šibko)		
	Medium (Srednje)		
	Strong (Močno)		
	Boost (Motion picture response time 1ms)		
Off (Izklop)			

	FreeSync	Vklop/izklop	Adjust the FreeSync.
	Frame Counter	Off / Right-Up / Right-Down / Left-Down / Left-Up	Display vertical scanning frequency.
	MBR	0-20	MBR(Motion Blur Reduction) will provide 0 – 20 levels for adjusting visible motion blur.

**Note:**

Boost or MBR must be above 75Hz refresh rate to start.

## Extra (Dodatno)

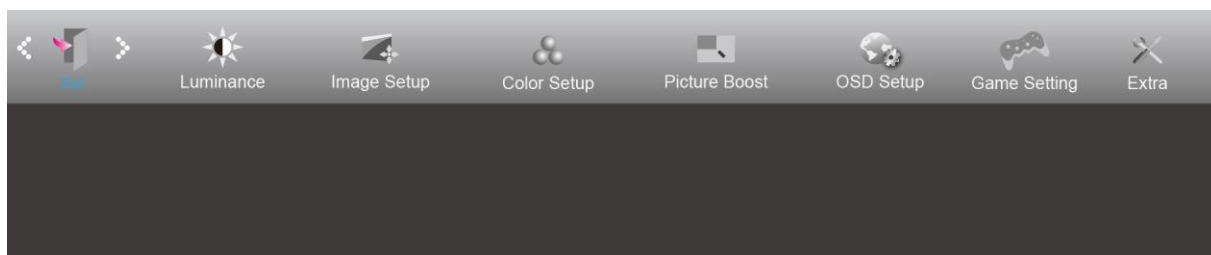






1. Za prikaz menija pritisnite **MENU (MENI)**.
2. Uporabite tipki < ali >, da izberete (Extra (Dodatno)), nato pa pritisnite tipko **MENU (MENI)** za potrditev.
3. Za izbiro podmenija pritisnite < ali >.
4. Za prilagajanje pritisnite < ali >.

Za izhod pritisnite tipko **AUTO (SAMODEJNO)**.

	Input Select (Izbira vhoda)	C24G1/C27G1/C32G1: Auto/D-SUB/HDMI1/HDMI2/DP CQ32G1: Auto/HDMI1/HDMI2/DP	Izberi vhod signala na vir
	Auto Config. (Samodej. konf.)	Yes (Da) / No (Ne)	Samodejna povrnitev slike na privzete nastavitve.
	Off Timer (Čas izklopa)	0–24 ur	Izbira časa izklopa DC.
	Image Ratio (Razmerje slike)	Široko	Izbira razmerja slike za prikaz
		4:3	
		1:1	
		17" (4:3)	
		19" (4:3)	
		19" (5:4) (C27G1/C32G1/CQ32G1)	
		19"W (16:10)	
21.5"W (16:9)			
22"W(16:10) (C27G1/C32G1/CQ32G1)			
23"W (16:9)			
23.6"W(16:9) (C27G1/C32G1/CQ32G1)			
24"W (16:9) (C27G1/C32G1/CQ32G1)			
DDC/CI	Yes (Da) / No (Ne)	Vklop ali izklop podpore za DDC/CI.	
Reset (Ponastavitev)	Yes (Da) / No (Ne)	Ponastavitev menija na privzete nastavitve	

## Exit (Izhod)



1. Za prikaz menija pritisnite  **MENU (MENI)**.
2. Uporabite tipki **< ali >**, da izberete  (Exit (Izhod)), nato pa pritisnite tipko  **MENU (MENI)** za potrditev.
3. Za izhod pritisnite tipko  **AUTO (SAMODEJNO)**.

## Indikator LED

Stanje	Barva LED
Način popolnega vklopa	Bele
Varčevanje z energijo	Oranžna

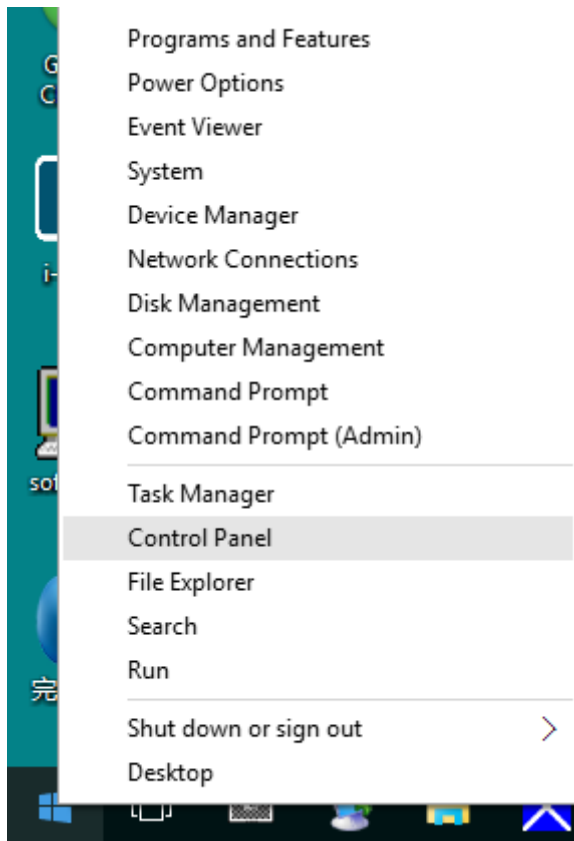
---

# Gonilnik

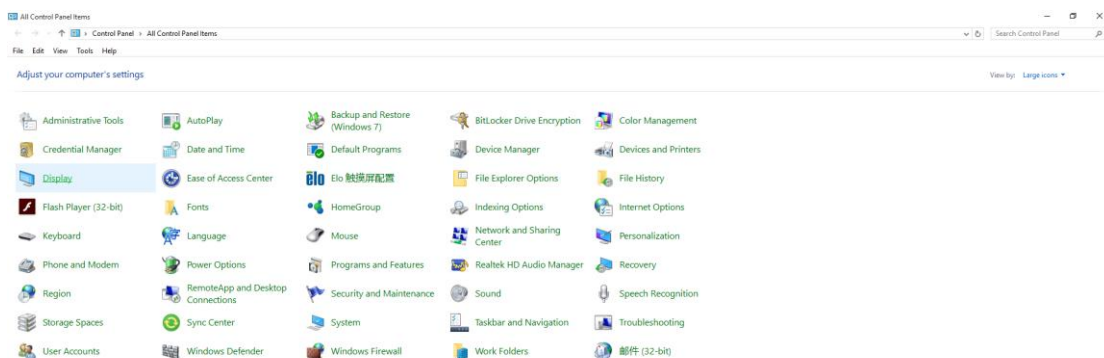
## Gonilnik monitorja

### Windows 10

- Zaženite Windows® 10
- Z desno tipko miške kliknite **START**.
- Kliknite “**Nadzorna plošča**”.

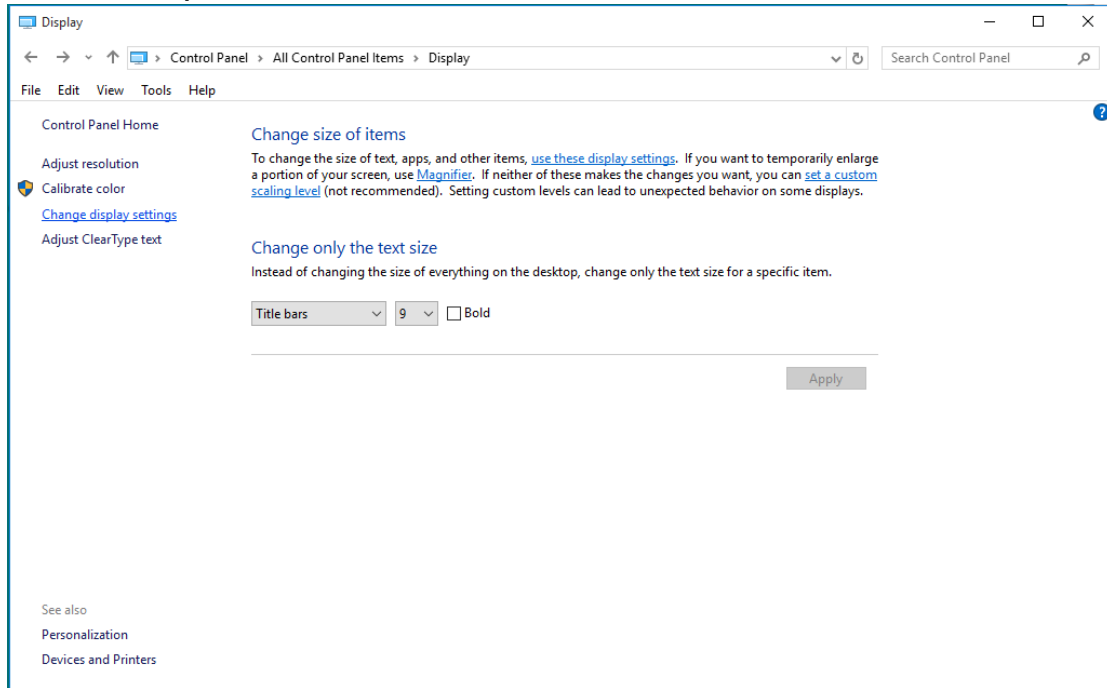


- Kliknite ikono “**Zaslón**”.

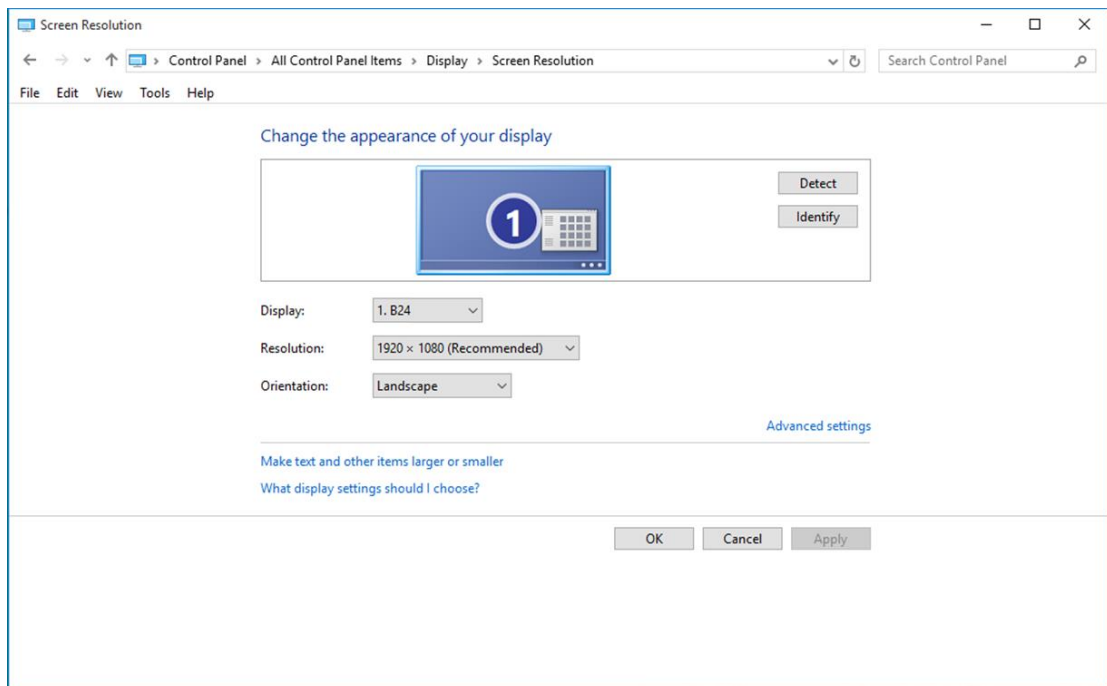




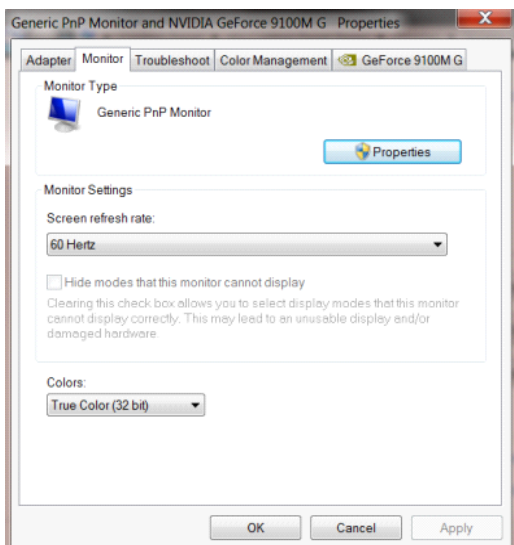
- Kliknite ikono “Spremeni nastavitve zaslona”



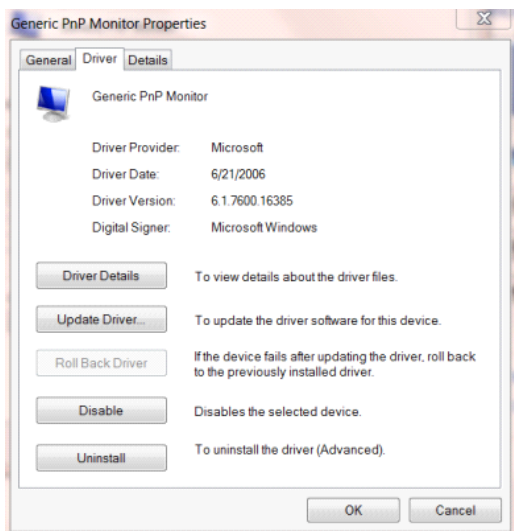
- Kliknite gumb “Dodatne nastavitve”.



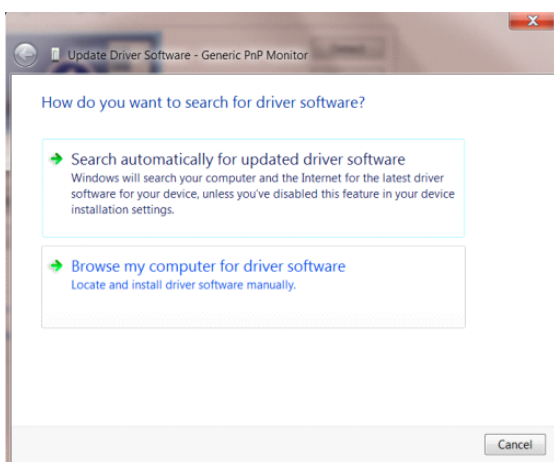
- Kliknite zavihek “**Monitor**” in nato gumb “**Lastnosti**”.



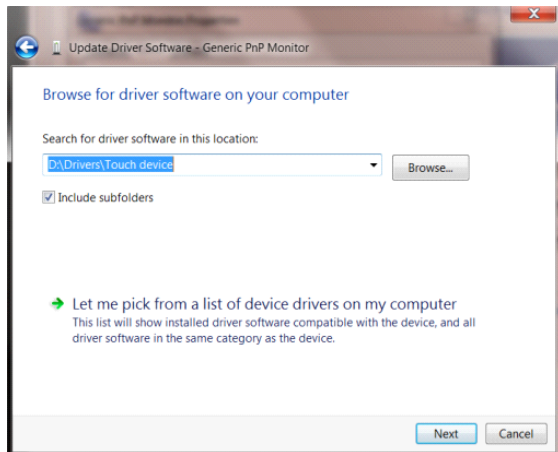
- Kliknite zavihek “**Gonilnik**”.



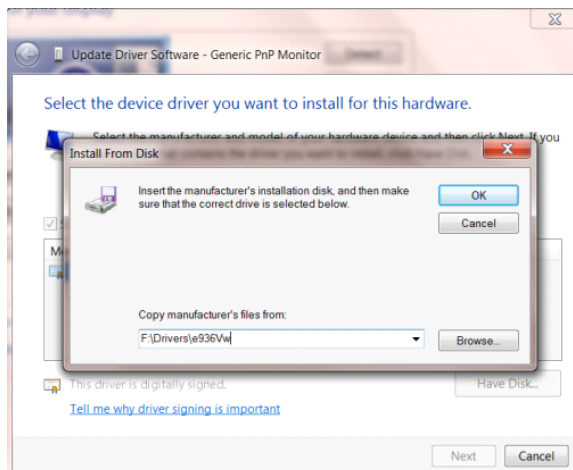
- Odprite okno “**Posodobitev gonilnikov – splošni monitor PnP**” tako, da kliknete “**Posodobi gonilnik...**” in nato gumb “**Prebrskaj računalnik in poišči programsko opremo**”.



- Izberite **“Dovoli mi, da izberem na seznamu programske opreme v računalniku”**.



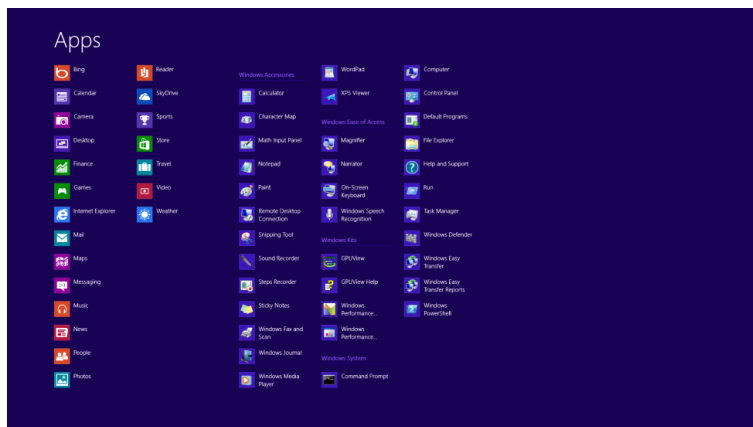
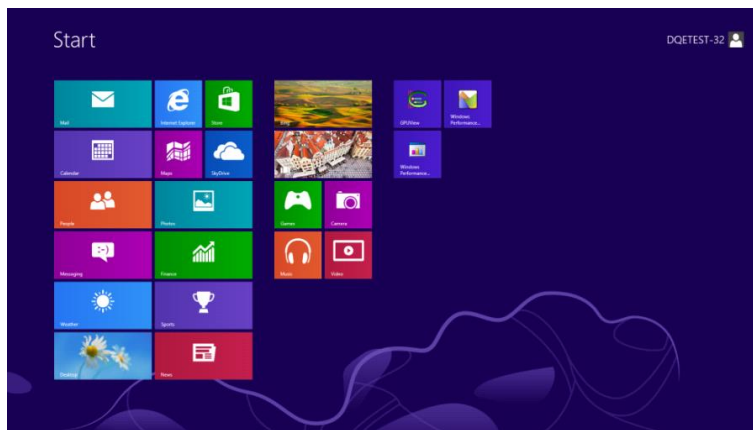
- Kliknite gumb **“Imam disketo”**. Kliknite gumb **“Prebrskaj”** in pojdite do sledečega imenika: X:\Driver\module name (kjer črka X označuje črko pogona CD-ROM).



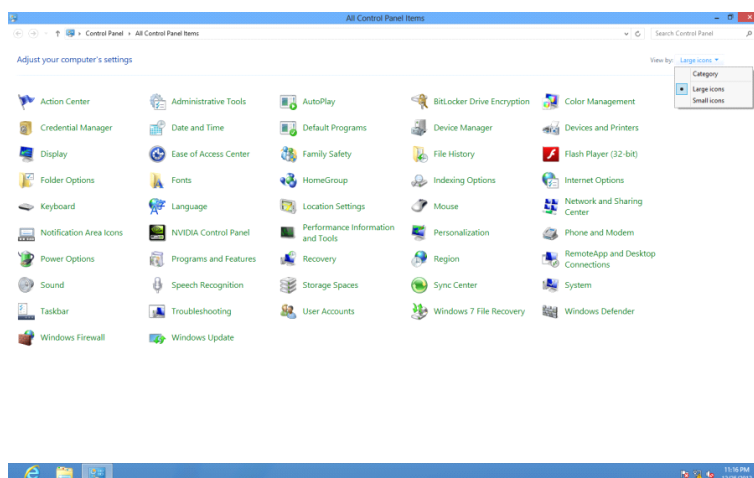
- Izberite datoteko **“xxx.inf”** in kliknite gumb **“Odpri”**. Kliknite gumb **“V redu”**.
- Izberite model monitorja in kliknite gumb **“Naprej”**. Datoteke se bodo prekopirale s CD-ja na vaš trdi disk.
- Zaprite vsa odprta okna in odstranite CD.
- Znova zaženite sistem. Sistem bo samodejno izbral največjo hitrost osveževanja in ustrezne profile za ujemanje barv.

## Windows 8

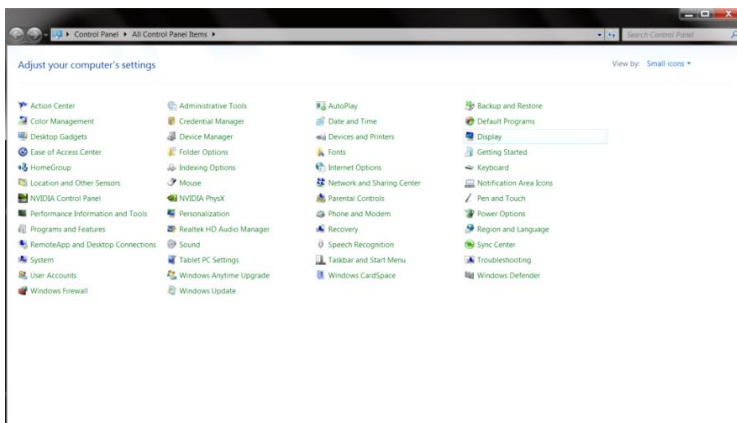
- Zaženite Windows® 8
- Z desnim gumbom na miški kliknite **Vse aplikacije** na spodnjem desnem delu zaslona.



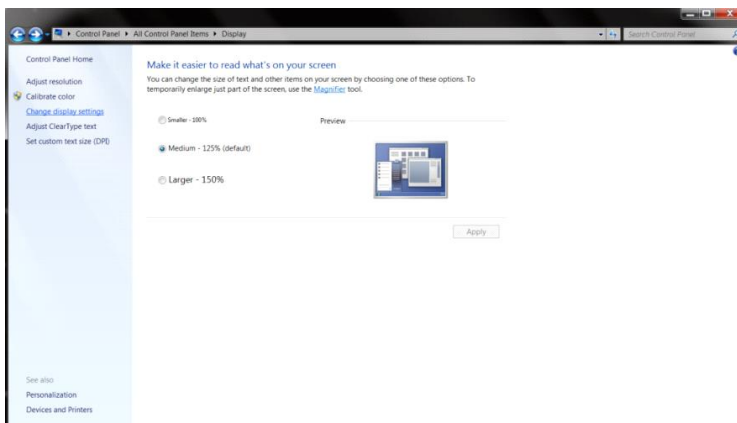
- Kliknite ikono “Nadzorna plošča”.
- Možnost “Prikaži po” nastavite na “Velike ikone” ali “Male ikone”.



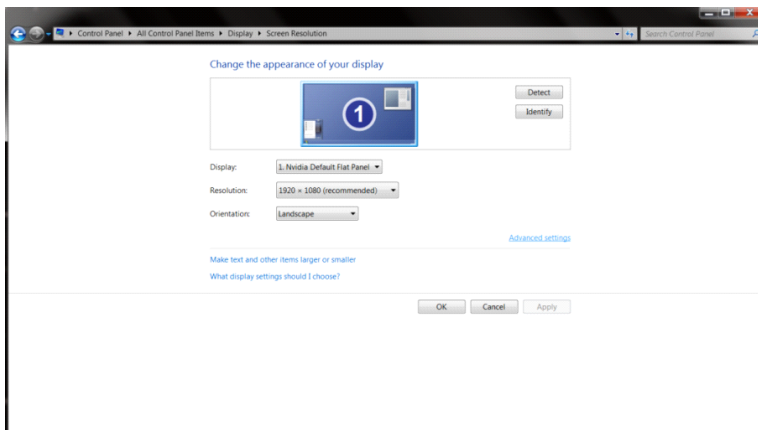
- Kliknite ikono **“Zaslon”**.



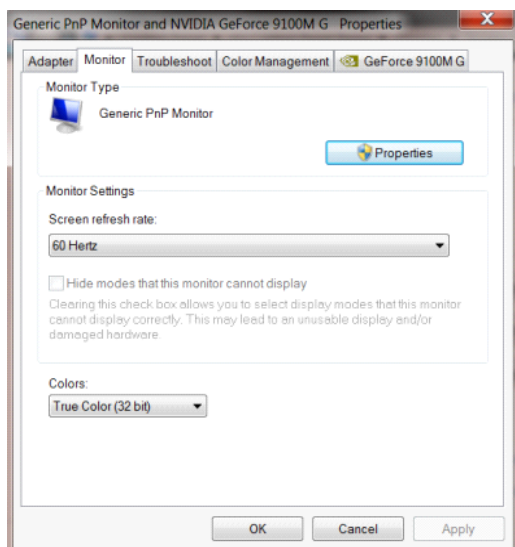
- Kliknite gumb **“Spremeni nastavitve zaslona”**.



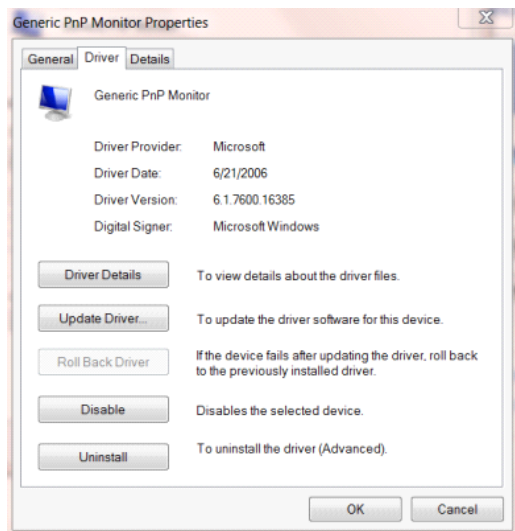
- Kliknite gumb **“Dodatne nastavitve”**.



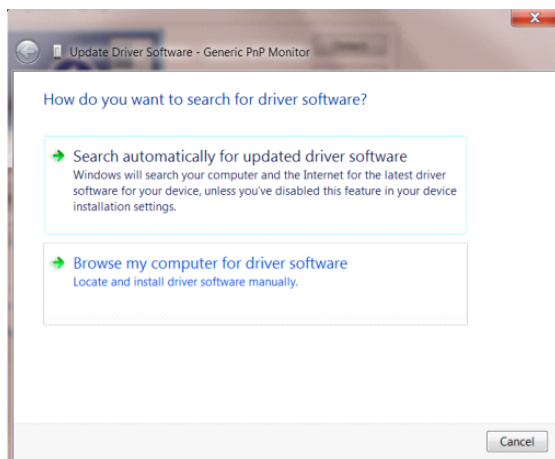
- Kliknite zavihek **“Monitor”** in nato gumb **“Lastnosti”**.



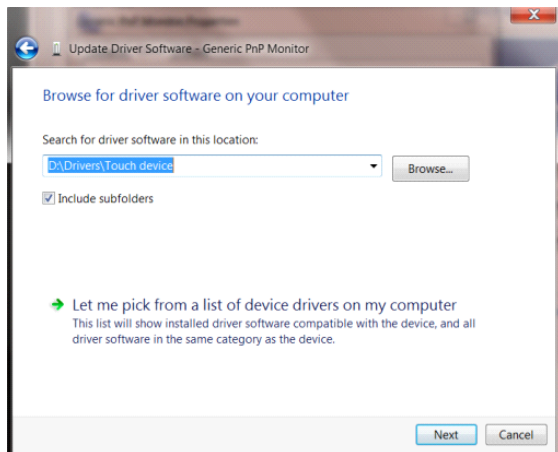
- Kliknite zavihe **“Gonilnik”**.



- Odprite okno **“Posodobitev gonilnikov – splošni monitor PnP”** tako, da kliknete **“Posodobi gonilnik...”** in nato gumb **“Prebrskaj računalnik in poišči programsko opremo”**.

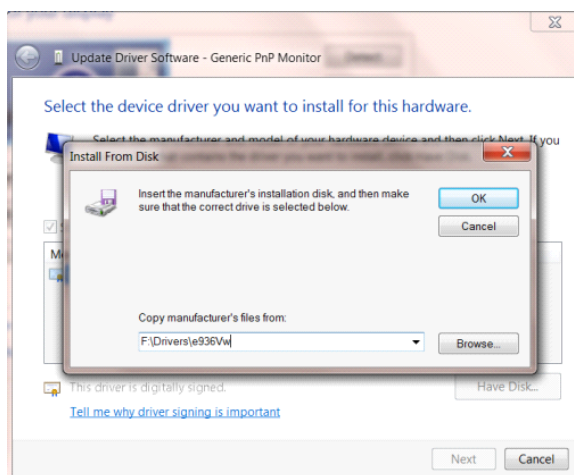


- Izberite **“Dovoli mi, da izberem na seznamu programske opreme v računalniku”**.



- Kliknite gumb **“Imam disk”**. Kliknite gumb **“Prebrskaj”** in poiščite ta imenik:

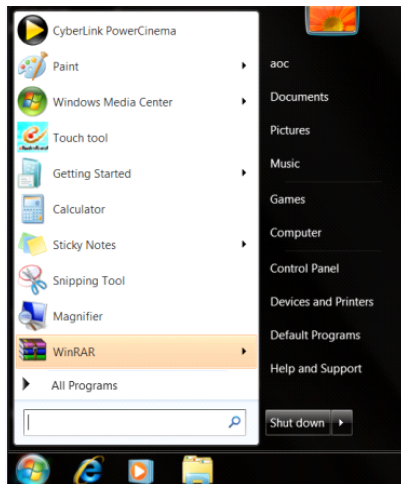
X:\Driver\module name (kjer črka X označuje črko pogona CD-ROM).



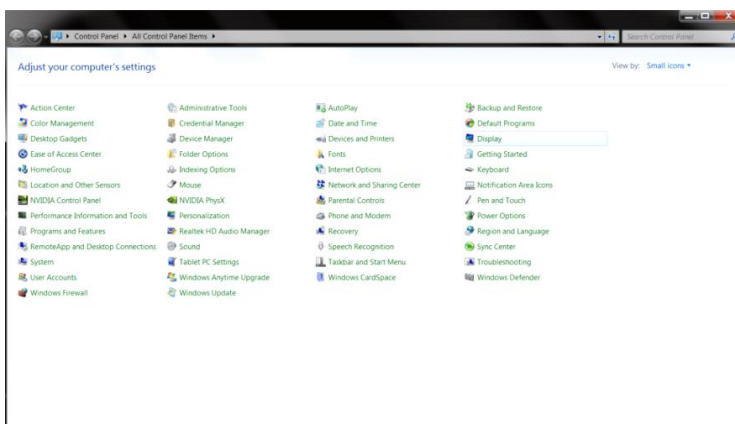
- Izberite datoteko **“xxx.inf”** in kliknite gumb **“Odpri”**. Kliknite gumb **“V redu”**.
- Izberite model monitorja in kliknite gumb **“Naprej”**. Datoteke se bodo prekopirale s CD-ja na vaš trdi disk.
- Zaprite vsa odprta okna in odstranite CD.
- Znova zaženite sistem. Sistem bo samodejno izbral največjo hitrost osveževanja in ustrezne profile za ujemanje barv.

## Windows 7

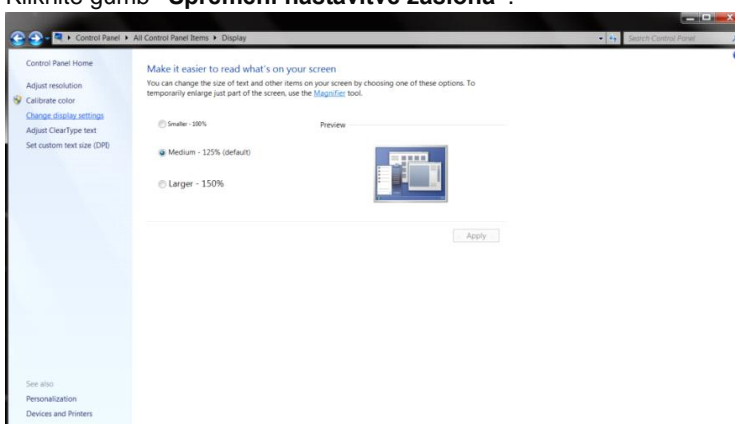
- Zaženite Windows® 7
- Kliknite gumb **“Start”** in nato **“Nadzorna plošča”**.



- Kliknite ikono **“Zaslon”**.

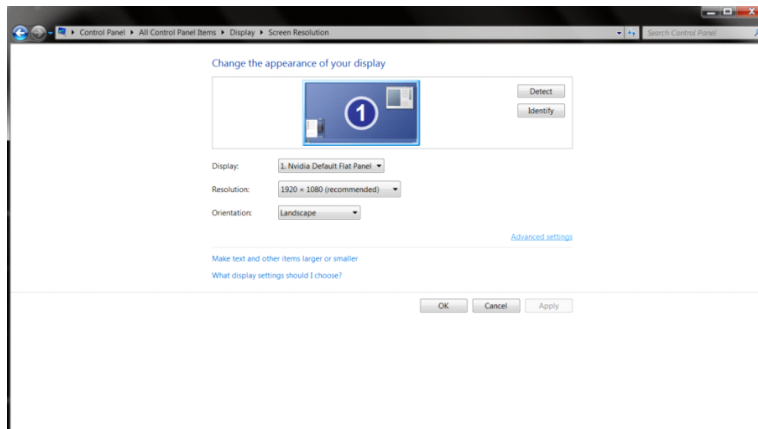


- Kliknite gumb **“Spremeni nastavitve zaslona”**.

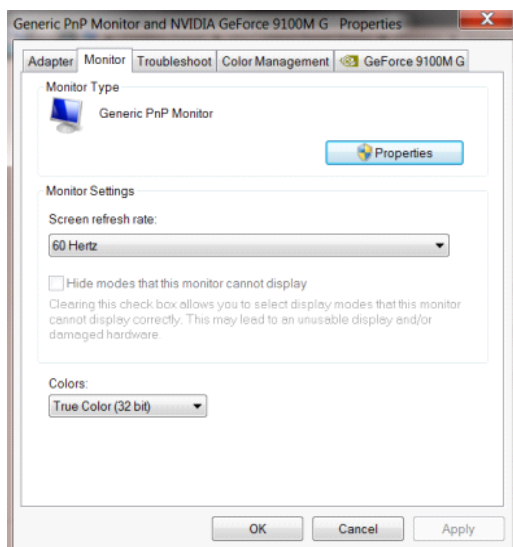




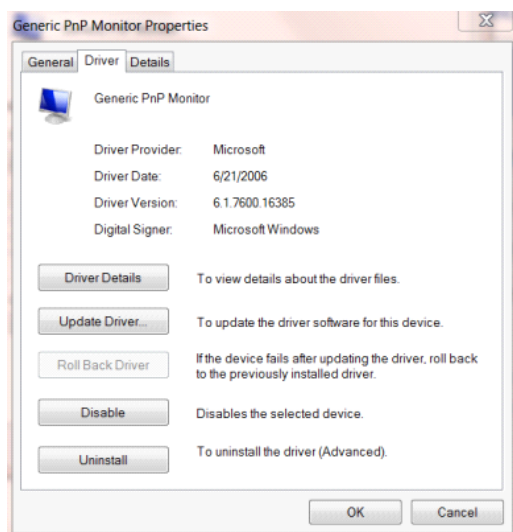
- Kliknite gumb **“Dodatne nastavitve”**.



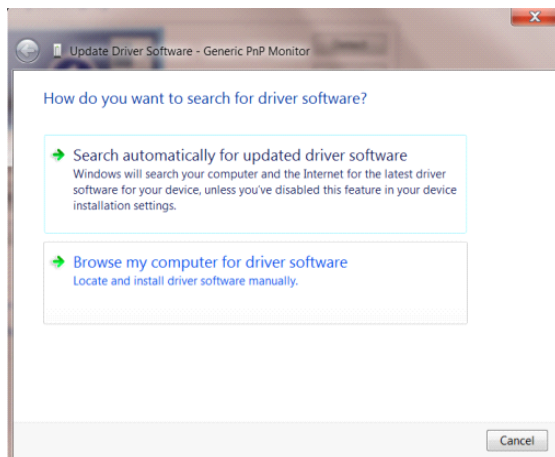
- Kliknite zavihek **“Monitor”** in nato gumb **“Lastnosti”**.



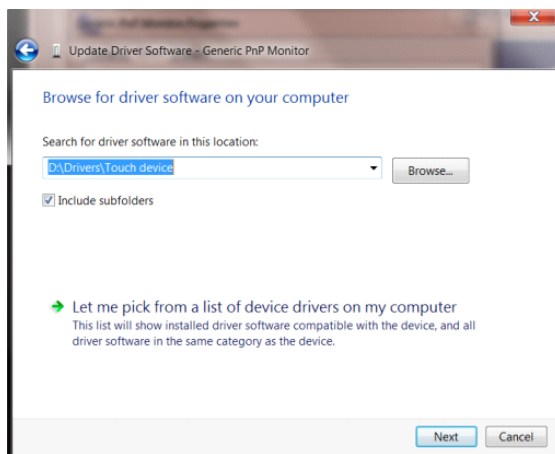
- Kliknite zavihek **“Gonilnik”**.



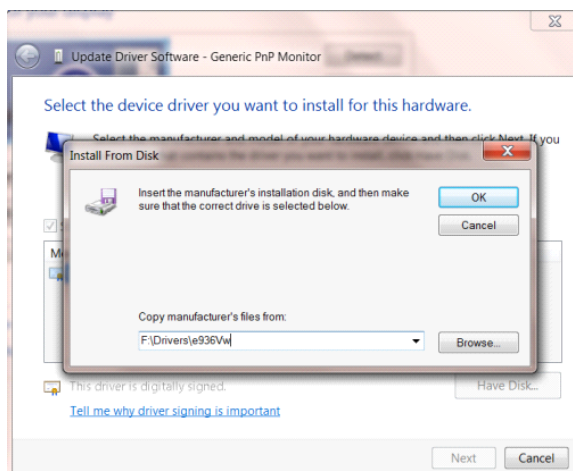
- Odprite okno **“Posodobitev gonilnikov – splošni monitor PnP”** tako, da kliknete **“Posodobi gonilnik...”**  
**“ in nato gumb “Prebrskaj računalnik in poišči programsko opremo”.**



- Izberite **“Dovoli mi, da izberem na seznamu programske opreme v računalniku”**.



- Kliknite gumb **“Imam disketo”**. Kliknite gumb **“Prebrskaj”** in pojdite do sledečega imenika:  
X:\Driver\module name (kjer črka X označuje črko pogona CD-ROM).



- 
- Izberite datoteko “**xxx.inf**” in kliknite gumb “**Odpri**”. Kliknite gumb “**V redu**”.
  - Izberite model monitorja in kliknite gumb “**Naprej**”. Datoteke se bodo prekopirale s CD-ja na vaš trdi disk.
  - Zaprite vsa odprta okna in odstranite CD.
  - Znova zaženite sistem. Sistem bo samodejno izbral največjo hitrost osveževanja in ustrezne profile za ujemanje barv.

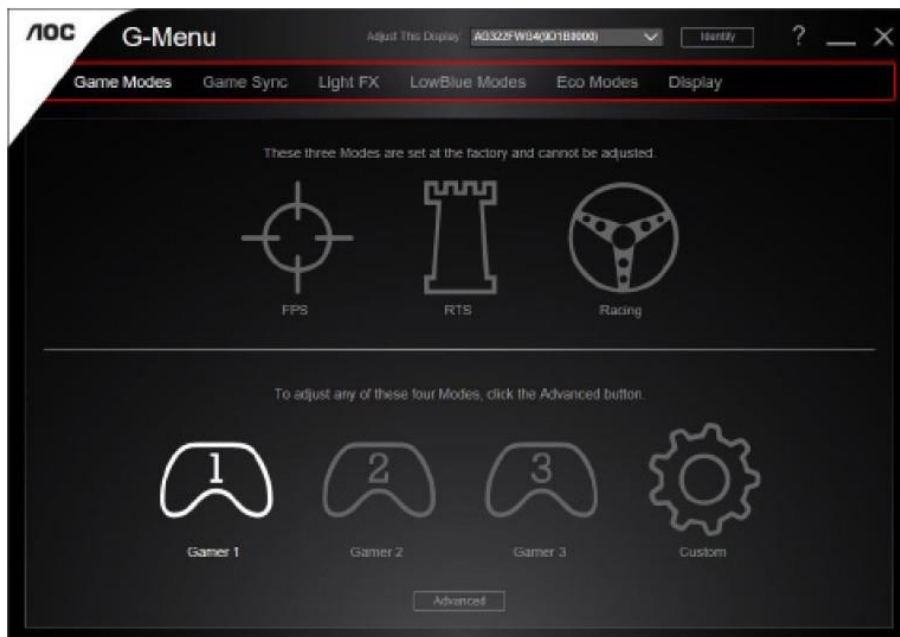
## G-Menu



Dobrodošli v programski opreml AOC "G-Menu". G-Menu poenostavi prilagajanje nastavitvev zaslona z uporabo zaslonskih menijev namesto gumbov OSD na monitorju. Za dokončanje namestitve sledite namestitvenemu vodiču.

### Opomba:

Funkcije niso na voljo za vse modele.



## e-Saver

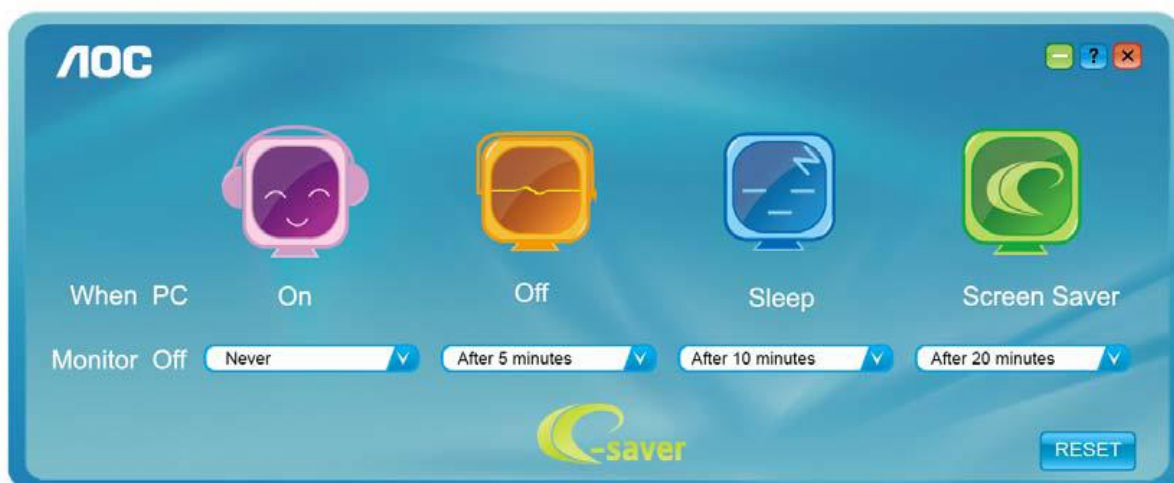


Dobrodošli v programski opremi za upravljanje porabe energije monitorja AOC e-Saver! Oprema AOC e-Saver vključuje funkcije pametne zaustavitve, ki monitorju omogočajo pravočasen izklop, ko je računalnik v katerem koli stanju (vklop, izklop, spanje ali ohranjevalnik zaslona); dejanski čas zaustavitve je odvisen od vaših prednostnih nastavitvev (glejte spodnje primere).

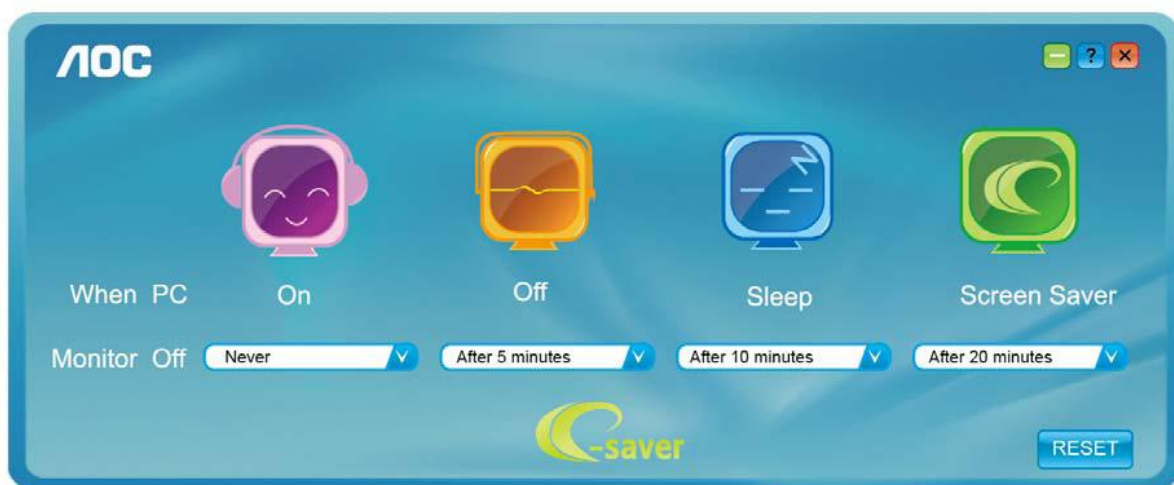
Za zagon namestitve programske opreme e-Saver kliknite na "driver/e-Saver/setup.exe", nato pa za dokončanje namestitve programske opreme sledite čarovniku.

V okviru vsakega od štirih stanj računalnika lahko iz spustnega menija izberete želeni čas (v minutah) za samodejni izklop monitorja. Spodnja slika prikazuje naslednji primer:

- 1) Ko je računalnik vklopljen, se monitor ne izklopi.
- 2) Potem ko računalnik izklopite, se monitor samodejno izklopi po 5 minutah.
- 3) Potem ko računalnik preklopi v stanje spanja/pripravljenosti, se monitor samodejno izklopi po 10 minutah.
- 4) Potem ko se vklopi ohranjevalnik zaslona, se monitor samodejno izklopi po 20 minutah.



Če želite programsko opremo e-Saver nastaviti na spodaj prikazane privzete nastavitve, kliknite "PONASTAVI".

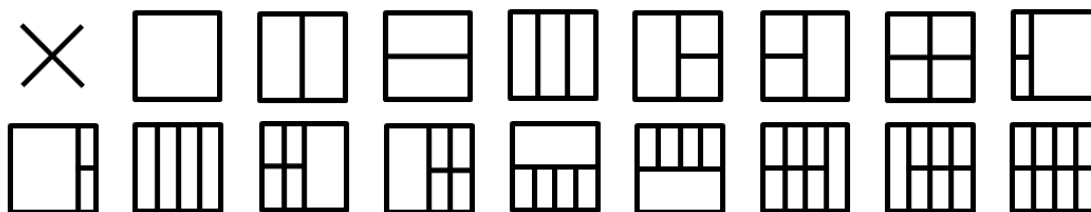


---

## Screen+



Dobrodošli v programski opremo AOC "Screen+". Programska oprema Screen+ je orodje za razdelitev zaslona namizja; namizje se razdeli v različne plošče in v vsaki se prikaže drugo okno. Ko želite dostopati do okna, ga preprosto povlečete v zeleno ploščo. Da bo vaše delo še lažje, podpira tudi prikaz več zaslonov. Za namestitvev sledite programski opremi za namestitvev.



# Odpravljanje težav

Težava in vprašanje	Možne rešitve
<b>Lučka LED za prikaz delovanja ne SVETI</b>	Preverite, ali je gumb za vklop VKLJUČEN, napajalni kabel pa pravilno priključen na ozemljeno vtičnico in monitor.
<b>Na zaslonu ni slike</b>	<ul style="list-style-type: none"> <li>● Ali je napajalni kabel pravilno priključen? Preverite priključitev napajalnega kabla in vir napajanja.</li> <li>● Ali je kabel pravilno priključen? (povezava s kablom D-sub) Preverite povezavo kabla DB-15. (povezava s kablom DVI) Preverite povezavo kabla DVI. (povezava s kablom HDMI) Preverite povezavo kabla HDMI. (povezava s kablom DP) Preverite povezavo kabla DP. * DVI/HDMI/DP vhod ni na voljo na vseh modelih.</li> <li>● Če je monitor vključen, ponovno zaženite računalnik in preverite, ali je prikazan začetni (prijavni) zaslon. Če se začetni (prijavni) zaslon prikaže, zaženite računalnik v ustreznem načinu (npr. varni način v Windows 7/8/10) in tam spremenite frekvenco osveževanja grafične kartice. (Glejte Nastavljanje optimalne ločljivosti.) Če se začetni (prijavni) zaslon ne prikaže, se obrnite na servisni center ali svojega prodajalca.</li> <li>● Ali je na zaslonu izpisano sporočilo "Vir ni podprt"? To sporočilo se prikaže, če signal video kartice preseže največjo ločljivost in frekvenco, ki jo monitor zmora prikazati. Prilagodite največjo ločljivost in frekvenco tako, ki jo monitor lahko pravilno prikazuje.</li> <li>● Prepričajte se, da so gonilniki AOC za monitor nameščeni.</li> </ul>
<b>Slika je meglena in ima težavo s sencami oz. sledmi</b>	Prilagodite kontrast in svetlost. Izberite samodejno prilagoditev. Preverite, ali uporabljate podaljšek ali razdelilnik. Priporočamo priključitev monitorja neposredno na izhodni priključek video kartice, ki se nahaja na zadnji strani računalnika.
<b>Slika skače, migota, oz. se na njej prikazuje vzorec valov</b>	Premaknite električne naprave, ki lahko povzročajo motnje, kolikor je mogoče proč od monitorja. Pri ločljivosti, ki jo uporabljate, uporabite največjo razpoložljivo stopnjo osveževanja.

<p><b>Monitor je obstal v stanju pripravljenosti</b></p>	<p>Stikalo za vklop računalnika naj bo VKLJUČENO.</p> <p>Računalniška grafična kartica naj bo čvrsto vstavljena v režo.</p> <p>Preverite, ali je video kabel monitorja pravilno priključen na računalnik.</p> <p>Preglejte video kabel monitorja in se prepričajte, da priključek nima skrivljenih nožic.</p> <p>Prepričajte se, ali računalnik deluje, in sicer tako, da na tipkovnici pritisnete tipko CAPS LOCK in opazujete lučko LED tipke CAPS LOCK. Lučka LED mora pri pritisku na tipko CAPS LOCK ZASVETITI oz. UGASNITI.</p>
<p><b>Ena od osnovnih barv manjka (RDEČA, ZELENA ali MODRA)</b></p>	<p>Preglejte video kabel monitorja in se prepričajte, da priključek nima skrivljenih nožic.</p> <p>Preverite, ali je video kabel monitorja pravilno priključen na računalnik.</p>
<p><b>Slika zaslona ni centrirana ali pravilno dimenzionirana</b></p>	<p>Prilagodite vodoravni in navpični položaj ali pritisnite hitro tipko (AUTO).</p>
<p><b>Slika ima barvne nepravilnosti (bela ni videti belo)</b></p>	<p>Prilagodite barve RGB ali izberite zeleno barvno temperaturo.</p>
<p><b>Horizontalne ali vertikalne motnje na zaslonu</b></p>	<p>Uporabite način izklopa sistema Windows 7/8/10 za prilagoditev TAKTA in FAZE.</p> <p>Izberite samodejno prilagoditev.</p>



# Specifikacije

## Splošne specifikacije

Plošča	Ime modela	C24G1	
	Krmilni sistem	TFT barvni LCD	
	Vidna velikost slike	59,8 cm diagonalno	
	Razdalja med slikovnimi pikami	0,2715 (V) mm x0,2715 (N) mm	
	Video	R, G, B analogni vmesnik &HDMI vmesnik & DP vmesnik	
	Ločena sinhronizacija	H/V TTL	
	Barva zaslona	16,7M barv	
Others	Vodoravno območje zaznavanja	30~160KHz	
	Velikost vodoravnega zaznavanja (maksimalna)	521,39 mm	
	Navpično območje zaznavanja	50-146Hz(D-SUB) 48-146Hz(HDMI、DP)	
	Velikost navpičnega zaznavanja (maksimalna)	293,28 mm	
	Optimalna prednastavljena ločljivost	1920x1080 pri 60Hz	
	Max ločljivost	1920x1080 pri 60Hz(D-SUB) 1920x1080 pri 144Hz(HDMI、DP)	
	Prepoznavanje opreme	VESA DDC2B/CI	
	Vhodni priključek	D-Sub 15 pin/HDMI/DP	
	Vir napajanja	100-240V~,50/60Hz	
	Poraba energije	Tipičen(Svetlost = 90, Contrast = 50)	21W
		(Svetlost = 100, Contrast = 100)	≤29W
varčevanju z energijo		≤0,5W	
Off timer (Čas izklopa)	0-24 ur		
Fyzikálne charakteristiky	Vrsta priključka	D-Sub, DP, HDMI, izhod za slušalke	
	Vrsta signalnega kabla	Ločljiv	
Okolje	Temperatura:	Delovanje	0° do 40°C
		Nedelovanje	-25° do 55°C
	Vlaga:	Delovanje	10% do 85% (ne kondenzira)
		Nedelovanje	5% do 93% (ne kondenzira)
	Nadmorska višina:	Delovanje	0~ 5000m (0~ 16404 ft )
		Nedelovanje	0~ 12192m (0~ 40000 ft )

Plošča	Ime modela	C27G1		
	Krmilni sistem	TFT barvni LCD		
	Vidna velikost slike	68,6 cm diagonalno		
	Razdalja med slikovnimi pikami	0,3114 (V) mm x0,3114 (N) mm		
	Video	R, G, B analogni vmesnik &HDMI vmesnik & DP vmesnik		
	Ločena sinhronizacija	H/V TTL		
	Barva zaslona	16,7M		
Others	Vodoravno območje zaznavanja	30~160KHz		
	Velikost vodoravnega zaznavanja (maksimalna)	597,888 mm		
	Navpično območje zaznavanja	50-146Hz(D-SUB) 48-146Hz(HDMI、DP)		
	Velikost navpičnega zaznavanja (maksimalna)	336,312 mm		
	Optimalna prednastavljena ločljivost	1920x1080 pri 60Hz		
	Max ločljivost	1920x1080 pri 60Hz(D-SUB) 1920x1080 pri 144Hz(HDMI、DP)		
	Prepoznavanje opreme	VESA DDC2B/CI		
	Vhodni priključek	D-Sub 15 pin/HDMIx2/DP		
	Vir napajanja	100-240V~, 50/60Hz		
	Poraba energije	Tipičen(Svetlost = 90, Contrast = 50)	29W	
		(Svetlost = 100, Contrast = 100)	≤41W	
varčevanju z energijo		≤0,5W		
Off timer (Čas izklopa)	0-24 ur			
Fyzikálne charakteristiki	Vrsta priključka	D-Sub/ DP/ HDMI/ izhod za slušalke		
	Vrsta signalnega kabla	Ločljiv		
Okolje	Temperatura:	Delovanje	0° do 40°C	
		Nedelovanje	-25° do 55°C	
	Vlaga:	Delovanje	10% do 85% (ne kondenzira)	
		Nedelovanje	5% do 93% (ne kondenzira)	
	Nadmorska višina:	Delovanje	0~ 5000m (0~ 16404 ft )	
		Nedelovanje	0~ 12192m (0~ 40000 ft )	

Plošča	Ime modela	C32G1		
	Krmilni sistem	TFT barvni LCD		
	Vidna velikost slike	80,0 cm diagonalno		
	Razdalja med slikovnimi pikami	0,36375 (V) mm x 0,36375 (N) mm		
	Video	R, G, B analogni vmesnik & HDMI vmesnik & DP vmesnik		
	Ločena sinhronizacija	H/V TTL		
	Barva zaslona	16,7M		
Others	Vodoravno območje zaznavanja	30~160KHz		
	Velikost vodoravnega zaznavanja (maksimalna)	698,4 mm		
	Navpično območje zaznavanja	50-146Hz(D-SUB) 48-146Hz(HDMI、DP)		
	Velikost navpičnega zaznavanja (maksimalna)	392,85 mm		
	Optimalna prednastavljena ločljivost	1920x1080 pri 60Hz		
	Max ločljivost	1920x1080 pri 60Hz(D-SUB) 1920x1080 pri 144Hz(HDMI、DP)		
	Prepoznavanje opreme	VESA DDC2B/CI		
	Vhodni priključek	D-Sub 15 pin/HDMIx2/DP		
	Vir napajanja	100-240V~, 50/60Hz		
	Poraba energije	Tipičen(Svetlost = 90, Contrast = 50)	35W	
		(Svetlost = 100, Contrast = 100)	≤50W	
varčevanju z energijo		≤0,5W		
Off timer (Čas izklopa)	0-24 ur			
Fyzikalne karakteristiki	Vrsta priključka	D-Sub/ DP/ HDMI/ izhod za slušalke		
	Vrsta signalnega kabla	Ločljiv		
Okolje	Temperatura:	Delovanje	0° do 40°C	
		Nedelovanje	-25° do 55°C	
	Vlaga:	Delovanje	10% do 85% (ne kondenzira)	
		Nedelovanje	5% do 93% (ne kondenzira)	
	Nadmorska višina:	Delovanje	0~ 5000m (0~ 16404 ft )	
		Nedelovanje	0~ 12192m (0~ 40000 ft )	

Plošča	Ime modela	CQ32G1		
	Krmilni sistem	TFT barvni LCD		
	Vidna velikost slike	80,0 cm diagonalno		
	Razdalja med slikovnimi pikami	0,2724 (V) mm x0,2724 (N) mm		
	Video	HDMI vmesnik & DP vmesnik		
	Ločena sinhronizacija	H/V TTL		
	Barva zaslona	16,7M		
Others	Vodoravno območje zaznavanja	30~160KHz		
	Velikost vodoravnega zaznavanja (maksimalna)	697,344 mm		
	Navpično območje zaznavanja	48-144Hz		
	Velikost navpičnega zaznavanja (maksimalna)	392,256 mm		
	Optimalna prednastavljena ločljivost	2560x1440@60Hz		
	Max ločljivost	2560x1440@75Hz(HDMI1) 2560x1440@144Hz(HDMI2、DP)		
	Prepoznavanje opreme	VESA DDC2B/CI		
	Vhodni priključek	HDMIx2/DP		
	Vir napajanja	100-240V~, 50/60Hz		
	Poraba energije	Tipičen(Svetlost = 90, Contrast = 50)	37W	
		(Svetlost = 100, Contrast = 100)	≤59W	
varčevanju z energijo		≤0,5W		
Off timer (Čas izklopa)	0-24 ur			
Fyzikálne charakteristiky	Vrsta priključka	DP/ HDMI/ izhod za slušalke		
	Vrsta signalnega kabla	Ločljiv		
Okolje	Temperatura:	Delovanje	0° do 40°C	
		Nedelovanje	-25° do 55°C	
	Vlaga:	Delovanje	10% do 85% (ne kondenzira)	
		Nedelovanje	5% do 93% (ne kondenzira)	
	Nadmorska višina:	Delovanje	0~ 5000m (0~ 16404 ft )	
		Nedelovanje	0~ 12192m (0~ 40000 ft )	

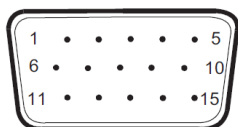
## Prednastavljeni načini zaslona

C24G1/C27G1/C32G1

Standardno	Ločljivost	Vodoravna frekvenca (kHz)	Navpična frekvenca (Hz)
VGA	640x480@60Hz	31.469	59.94
VGA	640x480@67Hz	35	66.667
VGA	640x480@72Hz	37.861	72.809
VGA	640x480@75Hz	37.5	75
VGA	640x480@100Hz	51.08	99.769
VGA	640x480@120Hz	61.91	119.518
DOS MODE	720x400@70Hz	31.469	70.087
DOS MODE	720x480@60Hz	29.855	59.710
SD	720x576@50Hz	31.25	50
SVGA	800x600@56Hz	35.156	56.25
SVGA	800x600@60Hz	37.879	60.317
SVGA	800x600@72Hz	48.077	72.188
SVGA	800x600@75Hz	46.875	75
SVGA	800x600@100Hz	63.684	99.662
SVGA	800x600@120Hz	76.302	119.97
SVGA	832x624@75Hz	49.725	74.551
XGA	1024x768@60Hz	48.363	60.004
XGA	1024x768@70Hz	56.476	70.069
XGA	1024x768@75Hz	60.023	75.029
XGA	1024x768@100Hz	81.577	99.972
XGA	1024x768@120Hz	97.551	119.989
WXGA+	1440x900@60Hz	55.935	59.887
SXGA	1280x1024@60Hz	63.981	60.02
SXGA	1280x1024@75Hz	79.975	75.025
HD	1280x720@50Hz	37.071	49.827
HD	1280x720@60Hz	45	60
HD	1280x1080@60Hz	67.173	59.976
Full HD	1920x1080@60Hz	67.5	60
Full HD	1920x1080@100Hz	113.21	99.93
Full HD	1920x1080@120Hz	137.26	119.982
Full HD	1920x1080@144Hz(RB)	158.1	144

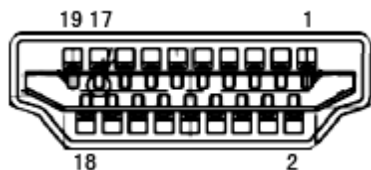
Standardno	Ločljivost	Vodoravna frekvenca (kHz)	Navpična frekvenca (Hz)
VGA	640x480@60Hz	31.469	59.940
	640x480@72Hz	37.861	72.809
	640x480@75Hz	37.500	75.00
SVGA	800x600@56Hz	35.156	56.250
	800x600@60Hz	37.879	60.317
	800x600@72Hz	48.077	72.188
	800x600@75Hz	46.875	75.000
XGA	1024x768@60Hz	48.363	60.004
	1024x768@70Hz	56.476	70.069
	1024x768@75Hz	60.023	75.029
SXGA	1280x1024@60Hz	63.981	60.020
	1280x1024@75Hz	79.976	75.025
WXGA+	1440x900@60Hz	55.935	59.887
	1440x900@60Hz	55.469	59.901
WSXGA	1680x1050@60Hz	65.290	59.954
	1680x1050@60Hz	64.674	59.883
FHD	1920x1080@60Hz	67.500	60.000
QHD for HDMI,DP	2560x1440@60Hz	88.787	59.951
QHD for HDMI,DP	2560x1440@75Hz	111.028	74.968
QHD for HDMI,DP	2560x1440@144Hz	222.056	143.952
IBM MODES			
DOS	640x350@70Hz	31.469	70.087
DOS	720x400@70Hz	31.469	70.087
MAC MODES			
VGA	640x480@67Hz	35.000	66.667
SVGA	832x624@75Hz	49.725	74.551
XGA	1024x768@75Hz	60.241	74.927

## Določitve nožic



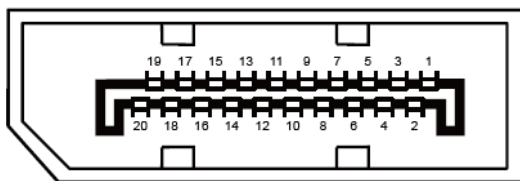
Signalni kabel s 15 nožicami za prikaz barv

Številka nožice	Ime signala	Številka nožice	Ime signala
1	Video-rdeča	9	+5V
2	Video-zelena	10	Ozemljitev
3	Video-modra	11	N.C.
4	N.C.	12	DDC-serijski podatki
5	Zaznava kabla	13	Vodoravna sinhronizacija
6	GND-R	14	Navpična sinhronizacija
7	GND-G	15	DDC-serijski takt
8	GND-B		



Signalni kabel s 19 nožicami za prikaz barv

Številka nožice	Ime signala	Številka nožice	Ime signala
1	TMDS podatki 2+	11	TMDS zaščita takta
2	zaščita TMDS podatkov 2	12	TMDS takt
3	TMDS podatki 2	13	CEC
4	TMDS podatki 1+	14	Rezervirano (N.C. na napravi)
5	Zaščita TMDS podatkov 1	15	SCL
6	TMDS podatki 1	16	SDA
7	TMDS podatki 0+	17	Ozemljitev DDC/CEC
8	zaščita TMDS podatkov 0	18	napajanje +5V
9	TMDS podatki 0	19	Zaznavanje hitrega vtiča
10	TMDS takt +		



Signalni kabel s 20 nožicami za prikaz barv

Številka nožice.	Ime signala	Številka nožice.	Ime signala
1	ML_Lane 3 (n)	11	GND
2	GND	12	ML_Lane 0 (p)
3	ML_Lane 3 (p)	13	CONFIG1
4	ML_Lane 2 (n)	14	CONFIG2
5	GND	15	AUX_CH(p)
6	ML_Lane 2 (p)	16	GND
7	ML_Lane 1 (n)	17	AUX_CH(n)
8	GND	18	Zaznavanje hitrega vtiča
9	ML_Lane 1 (p)	19	Return DP_PWR
10	ML_Lane 0 (n)	20	DP_PWR



---

# Plug and Play

## Funkcija DDC2B Plug & Play

Monitor je opremljen z možnostmi VESA DDC2B, skladnimi s standardom VESA DDC. To mu omogoča informiranje gostujočega sistema o svoji identiteti, glede na uporabljeni nivo DDC pa tudi komunikacijo v zvezi z dodatnimi informaciji o možnostih zaslona.

DDC2B je dvosmerni podatkovni kanal, osnovan na protokolu I2C. Gostitelj lahko preko kanala DDC2B zahteva informacije EDID.

---

# Predpisi

## FCC obvestilo

### **OPOZORILO o izjavi FCC glede radiofrekvenčnih motenj za razred B: (ZA FCC CERTIFICIRANE MODELE)**

OPOMBA: Oprema je bila testirana in ustreza omejitvam 15. člena Pravilnika FCC za digitalne naprave razreda B. Te omejitve so zasnovane zato, da zagotovijo primerno zaščito pred škodljivimi motnjami v stanovanjskih namestitvah. Oprema ustvarja, uporablja in lahko oddaja radiofrekvenčno energijo, in v primeru, da ni nameščena in uporabljena skladno s temi navodili lahko povzroči neugodne motnje radijskih zvez. Vendar pa ni zagotovila, da se ob pravilni namestitvi motnje ne bodo pojavile. Če oprema moti radijski ali televizijski sprejem, kar lahko ugotovite z vključevanjem in izključevanjem opreme, uporabniku priporočamo, da motnje poskuša odpraviti s pomočjo enega ali več naslednjih ukrepov:

Obrnite ali prestavite sprejemno anteno.

Povečajte razdaljo med opremo in sprejemnikom.

Vklopite opremo v vtičnico, ki ni del tokokroga vtičnice, v katero je vklopljen sprejemnik.

Posvetujte se s prodajalcem ali izkušenim radijskim/TV tehnikom.

### **OBVESTILO:**

Spremembe in predelave, ki niso izrecno dovoljene s strani odgovornih za predpise, lahko kupcu preprečijo varno uporabo opreme.

Zaščitni vmesni kabli in napajalni kabel morajo biti uporabljeni v skladu z omejitvami sevanja.

Proizvajalec ni odgovoren za kakršnekoli motnje radijskega in televizijskega sprejema, ki bi bile posledica nepooblaščenih predelav opreme. Za takšne motnje je odgovornost izključno uporabnikova. Za takšne motnje je odgovornost izključno uporabnikova.

---

## WEEE deklaracija

Odlaganje odpadne opreme v zasebnih gospodinjstvih znotraj Evropske unije.



Ta simbol na izdelku ali na embalaži izdelka označuje, da izdelka ne smete odvreči skupaj z ostalimi gospodinjskimi odpadki. Vašo odpadno opremo morate odlagati na mestih za ločeno zbiranje ali reciklažo električne in elektronske opreme. Ločeno zbiranje in recikliranje odpadne opreme pomaga ohranjati naravne vire in zagotavlja način reciklaže, ki varuje zdravje ljudi in okolje. Za več informacij o mestu odlaganja odpadne opreme za reciklažo se prosimo obrnite na lokalno mestno oblast, službo za odvoz gospodinjskih odpadkov ali trgovino, kjer ste izdelek kupili.

## Deklaracija OEEO za Indijo



Ta simbol na izdelku ali na embalaži izdelka označuje, da izdelka ne smete odvreči skupaj z ostalimi gospodinjskimi odpadki. Vaša odgovornost je, da odpadno opremo dostavite na predpisano zbirališče za reciklažo odpadne električne in elektronske opreme. Ločeno zbiranje in recikliranje odpadne opreme pomaga ohranjati naravne vire in zagotavlja način reciklaže, ki varuje zdravje ljudi in okolje.

Za več informacij o mestu odlaganja odpadne opreme za reciklažo v Indiji obiščite spodnjo spletno stran.

[www.aocindia.com/ewaste.php](http://www.aocindia.com/ewaste.php).

## EPA Energy Star



ENERGY STAR® je ZDA zaščitena blagovna znamka. Družbi AOC International (Europe) BV in Envision Peripherals, Inc. sta kot partnerici programa ENERGY STAR® ugotovili, da ta izdelek ustreza smernicam ENERGY STAR® glede energijske učinkovitosti. (ZA MODELE S POTRDILOM EPA)

---

## Deklaracija EPEAT



EPEAT je sistem, ki kupcem v zasebnih in javnih sektorjih pomaga ocenjevati, primerjati in izbrati namizne računalnike, prenosnike in monitorje glede na njihovo prijaznost okolju. EPEAT prav tako ponuja jasen in stalen nabor kriterijev učinkovitosti zasnove izdelkov in proizvajalcem daje možnost zagotovitve prepoznavnosti na trgu kot podjetja, ki poskušajo zmanjšati vpliv, ki ga imajo njihovi proizvodi na okolje.

AOC verjame v zaščito okolja. Ker je ohranjanje naravnih virov in zaščita odlagališč ključna skrb, AOC najavlja prihod programa za recikliranje embalaže AOC monitorjev. Ta program je zasnovan za pomoč pri pravilnem odstranjevanju kartonske embalaže in polnila. Če v bližini nimate na voljo lokalnega reciklažnega centra, bo AOC embalažo recikliral namesto vas, vključno s polnilom iz pene in s kartonom. AOC Display solution bo recikliral samo embalaže monitorjev AOC. Prosim, glejte naslednje spletne strani:

**Samo za Severno in Južno Ameriko, razen Brazilije:**

<http://us.aoc.com/aoc-corporation/?page=environmental-impact>

**Za Nemčijo:**

<http://aoc-europe.com/de/content/environment>

**Za Brazilijo:**

<http://www.aoc.com.br/pg/embalagem-verde>

---

# Storitve

## Garancijska izjava za Evropo

### OMEJENA TRILETNA GARANCIJA\*

Podjetje AOC International (Europe) B.V. za vse LCD-monitorje AOC, prodane v Evropi, jamči, da bodo brez napak v materialu in izdelavi v obdobju treh (3) let po datumu prvotnega nakupa. V tem obdobju bo podjetje AOC International (Europe) B.V. po lastni presoji brezplačno bodisi popravilo pokvarjen izdelek, ga zamenjalo z novim, mu zamenjalo dele ali ga na novo sestavilo, razen v \*spodnjih primerih. Če potrdilo o nakupu ni predloženo, garancijsko obdobje začne teči 3 mesece po datumu izdelave, ki je označen na izdelku.

Če izdelek kaže znake okvare, se glede navodil za uveljavljanje garancije v vaši državi pozanimajte pri lokalnem prodajalcu ali obiščite razdelek za servis in podporo na spletnem mestu [www.aoc-europe.com](http://www.aoc-europe.com). Stroške pošiljanja v garancijsko popravilo in nazaj k uporabniku je vnaprej plačalo podjetje AOC. Izdelku priložite dokazilo o nakupu z navedenim datumom nakupa in ga pošljite v odobreni ali pooblaščen servisni center družbe AOC pod naslednjimi pogoji:

- LCD-monitor zapakirajte v ustrezno kartonasto škatlo (AOC priporoča originalno kartonasto škatlo, ki monitor med prevozom dobro zaščiti).
- Na nalepko z naslovom napišite številko RMA
- Na dostavno embalažo napišite številko RMA

Podjetje AOC International (Europe) B.V. bo plačalo stroške vrnitve paketa, če se nahajate v eni izmed držav, določeni v tej garancijski izjavi. Podjetje AOC International (Europe) B.V. ni odgovorno za kakršne koli stroške, povezane z mednarodnim transportom izdelka. To vključuje tudi mednarodne meje znotraj Evropske unije. Če LCD-monitor ni pripravljen na prevzem ob prihodu kurirja, boste morali plačati stroške prevzema.

#### \* Ta omejena garancija ne krije izgub ali poškodb, ki so posledica:

- Poškodb med transportom zaradi neustreznega pakiranja
- Nepravilne namestitve ali vzdrževanja, ki ni v skladu z uporabniškim priročnikom družbe AOC
- Napačne uporabe
- Malomarnosti
- Kakršnegakoli drugega vzroka razen običajne komercialne ali industrijske uporabe
- Prilagajanja s strani nepooblaščenega vira
- Popravljanja, spreminjanja ali nameščanja dodatkov oz. delov, razen če to naredi pooblaščen servisni center AOC
- Neustreznega okolja, npr. vlažnega, mokrega ali prašnega
- Poškodb zaradi nasilja, potresov ali terorističnih napadov
- Pretiranega ali nezadostnega ogrevanja ali hlajenja, prenapetostnih sunkov ali električnih mrkov ali ostalih nepravilnosti

Ta omejena garancija ne krije vgrajene programske opreme ali strojne opreme, ki ste jo vi ali tretja oseba spremenili ali predelali; za takšna dejanja ste odgovorni izključno vi.

---

Vsi LCD-monitorji AOC so izdelani skladno s standardi pravilnika za slikovne pike 1. razreda ISO 9241-307.

Tudi po poteku garancijske dobe so vam na voljo vse možnosti popravila, vendar v tem primeru sami nosite stroške popravila, vključno s stroški delov, dela in pošiljanja ter morebitnimi davki. Odbreni ali pooblaščen servisni center družbe AOC vam bo podal oceno stroškov popravila, preden bo na podlagi vaše odobritve izvedel popravilo.

VSE NEPOSREDNO IN POSREDNO IZRAŽENE GARANCIJE ZA TA IZDELEK (VKLJUČNO Z GARANCIJAMI ZA PRODAJO IN BREZHIBNO DELOVANJE) SO OMEJENE NA OBDOBJE TREH (3) LET OD DATUMA PRVOTNEGA NAKUPA ZA REZERVNE DELE IN DELO. PO TEM OBDOBJU NE VELJA NIKAKRŠNA GARANCIJA (BODISI NEPOSREDNO ALI POSREDNO IZRAŽENA). OBVEZNOSTI PODJETJA AOC INTERNATIONAL (EUROPE) B.V. IN VAŠE PRAVICE SO NAVEDENE V TEM DOKUMENTU. ODGOVORNOST PODJETJA AOC INTERNATIONAL (EUROPE) B.V., NAJSI TEMELJI NA POGODBI, ŠKODI, GARANCIJI, IZKLJUČNI ODGOVORNOSTI ALI KATERI KOLI DRUGI TEORII, NE BO PRESEGALA VREDNOSTI POSAMEZNEGA IZDELKA, KATEREGA NEPRAVILNOST ALI POŠKODBA JE OSNOVA ZA ZAHTEVEK. PODJETJE AOC INTERNATIONAL (EUROPE) B.V. V NOBENEM PRIMERU NE BO ODGOVORNO ZA KAKRŠNOKOLI IZGUBO DOBIČKA, PROSTOROV ALI OPREME OZIROMA KAKRŠNOKOLI DRUGO POSREDNO, SLUČAJNO ALI POSLEDIČNO ŠKODO. NEKATERE DRŽAVE NE DOVOLJUJEJO IZKLJUČITEV ALI OMEJITEV SLUČAJNE ALI POSLEDIČNE ŠKODE, ZATO ZGORNJA OMEJITEV ZA VAS MORDA NE VELJA. ČEPRAV VAM TA OMEJENA GARANCIJA DAJE DOLOČENE PRAVNE PRAVICE, IMATE MORDA TUDI DRUGE PRAVICE, KI SE RAZLIKUJEJO OD DRŽAVE DO DRŽAVE. TA OMEJENA GARANCIJA JE VELJAVNA SAMO ZA IZDELKE, KUPLJENE V DRŽAVAH ČLANICAH EVROPSKE UNIJE.

Informacije v tem dokumentu se lahko spremenijo brez predhodnega obvestila. Za več informacij obiščite:

<http://www.aoc-europe.com>

---

# Garancijska izjava za Bližnji vzhod in Afriko (MEA)

in

## Skupnost neodvisnih držav (SND)

### OMEJENA ENO- DO TRILETNA GARANCIJA\*

Za LCD monitorje AOC, prodane na območju Bližnjega vzhoda in Afrike (MEA) ter Skupnosti neodvisnih držav (SND), družba AOC International (Europe) B.V. jamči, da so izdelki brez pomanjkljivosti v materialu in izdelavi. Ta garancija velja za obdobje od enega (1) do treh (3) let od dneva proizvodnje (odvisno od države prodaje). V tem obdobju družba AOC International (Europe) B.V. nudi garancijsko podporo za izdelke, ki jih prinesete v pooblaščen servisni center družbe AOC ali k prodajalcu, ter po lastni presoji brezplačno popravi okvarjeni izdelek z novimi ali obnovljenimi deli ali zamenja izdelek z novim ali obnovljenim izdelkom, pri čemer veljajo spodaj navedene izjeme\*. Garancijska doba se standardno računa od dneva proizvodnje, določenega na podlagi serijske številke izdelka, skupna garancijska doba pa traja od petnajst (15) do devetintrideset (39) mesecev od dneva proizvodnje (odvisno od države prodaje). V izjemnih primerih bo garancija priznana tudi v primerih, ko je glede na serijsko številko izdelka garancijska doba že potekla. V takšnih izjemnih primerih je treba obvezno priložiti originalen račun ali drugo dokazilo o nakupu.

Če izdelek kaže znake okvare, se glede navodil za uveljavljanje garancije v vaši državi pozanimajte pri pooblaščenem prodajalcu izdelkov AOC ali obiščite razdelek za servis in podporo na spletnem mestu družbe AOC:

- Egipt: [http://aocmonitorap.com/egypt\\_eng](http://aocmonitorap.com/egypt_eng)
- SND in osrednja Azija: <http://aocmonitorap.com/ciscentral>
- Bližnji Vzhod: <http://aocmonitorap.com/middleeast>
- Južna Afrika: <http://aocmonitorap.com/southafrica>
- Saudova Arabija: <http://aocmonitorap.com/saudiarabia>

Izdelku priložite dokazilo o nakupu z navedenim datumom in ga pošljite v pooblaščen servisni center družbe AOC ali prodajalcu pod naslednjimi pogoji:

- LCD-monitor zapakirajte v ustrezno kartonasto škatlo (AOC priporoča originalno kartonasto škatlo, ki monitor med prevozom dobro zaščiti).
- Na nalepko z naslovom napišite številko RMA
- Na dostavno embalažo napišite številko RMA

**\* Ta omejena garancija ne krije izgub ali poškodb, ki so posledica:**

- Poškodb med transportom zaradi neustreznega pakiranja
- Nepravilne namestitve ali vzdrževanja, ki ni v skladu z uporabniškim priročnikom družbe AOC
- Napačne uporabe
- Malomarnosti
- Kakršnegakoli drugega vzroka razen običajne komercialne ali industrijske uporabe
- Prilagajanja s strani nepooblaščenega vira

- 
- Popravljanja, spreminjanja ali nameščanja dodatkov oz. delov, razen če to naredi pooblaščen servisni center AOC
  - Neustreznega okolja, npr. vlažnega, mokrega ali prašnega
  - Poškodb zaradi nasilja, potresov ali terorističnih napadov
  - Pretiranega ali nezadostnega ogrevanja ali hlajenja, prenapetostnih sunkov ali električnih mrkov ali ostalih nepravilnosti

Ta omejena garancija ne krije vgrajene programske opreme ali strojne opreme, ki ste jo vi ali tretja oseba spremenili ali predelali; za takšna dejanja ste odgovorni izključno vi.

Vsi LCD-monitorji AOC so izdelani skladno s standardi pravilnika za slikovne pike 1. razreda ISO 9241-307.

Tudi po poteku garancijske dobe so vam na voljo vse možnosti popravila, vendar v tem primeru sami nosite stroške popravila, vključno s stroški delov, dela in pošiljanja ter morebitnimi davki. Odobreni ali pooblaščen servisni center družbe AOC oziroma trgovec vam bo podal oceno stroškov popravila, preden bo na podlagi vaše odobritve izvedel popravilo.

VSE NEPOSREDNO IN POSREDNO IZRAŽENE GARANCIJE ZA TA IZDELEK (VKLJUČNO Z GARANCIJO PRIMERNOSTI ZA PRODAJO IN PRIMERNOSTI ZA DOLOČEN NAMEN) SO OMEJENE NA OBDOBJE OD ENEGA (1) DO TREH (3) LET OD DNEVA PRVOTNEGA NAKUPA IN VELJAJO ZA DELE IN DELO. PO TEM OBDOBJU NE VELJA NIKAKRŠNA GARANCIJA (BODISI NEPOSREDNO ALI POSREDNO IZRAŽENA). OBVEZNOSTI PODJETJA AOC INTERNATIONAL (EUROPE) B.V. IN VAŠE PRAVICE SO NAVEDENE V TEM DOKUMENTU. ODGOVORNOST PODJETJA AOC INTERNATIONAL (EUROPE) B.V., NAJSI TEMELJI NA POGODBI, ŠKODI, GARANCIJI, IZKLJUČNI ODGOVORNOSTI ALI KATERI KOLI DRUGI TEORII, NE BO PRESEGALA VREDNOSTI POSAMEZNEGA IZDELKA, KATEREGA NEPRAVILNOST ALI POŠKODBA JE OSNOVA ZA ZAHTEVEK. PODJETJE AOC INTERNATIONAL (EUROPE) B.V. V NOBENEM PRIMERU NE BO ODGOVORNO ZA KAKRŠNOKOLI IZGUBO DOBIČKA, PROSTOROV ALI OPREME OZIROMA KAKRŠNOKOLI DRUGO POSREDNO, SLUČAJNO ALI POSLEDIČNO ŠKODO. NEKATERE DRŽAVE NE DOVOLJUJEJO IZKLJUČITEV ALI OMEJITEV SLUČAJNE ALI POSLEDIČNE ŠKODE, ZATO ZGORNJA OMEJITEV ZA VAS MORDA NE VELJA. ČEPRAV VAM TA OMEJENA GARANCIJA DAJE DOLOČENE PRAVNE PRAVICE, IMATE MORDA TUDI DRUGE PRAVICE, KI SE RAZLIKUJEJO OD DRŽAVE DO DRŽAVE. TA OMEJENA GARANCIJA JE VELJAVNA SAMO ZA IZDELKE, KUPLJENE V DRŽAVAH ČLANICAH EVROPSKE UNIJE.

Informacije v tem dokumentu se lahko spremenijo brez predhodnega obvestila. Za več informacij obiščite:

<http://www.aocmonitorap.com>



## AOC International (Europe) B.V.

Prins Bernhardplein 200 / 6th floor, Amsterdam, The Netherlands

Tel.: +31 (0)20 504 6962 • Faks: +31 (0)20 5046933

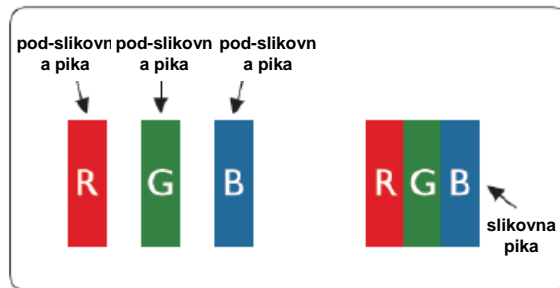
# Pravilnik družbe AOC glede slikovnih pik ISO 9241-307 Razred 1

25. julij 2013

AOC stremi k proizvodnji izdelkov najvišje kakovosti. Uporabljamo nekatere najbolj napredne proizvodne procese v panogi in izvajamo strog nadzor kakovosti. Vendar pa so včasih napake slikovnih oz. pod-slikovnih pik na ploščah monitorjev TFT, ki se uporabljajo pri ploskih zaslonih, neizbežne. Noben izdelovalec ne more jamčiti, da bodo vse plošče popolnoma brez napak slikovnih pik, vendar pa AOC jamči, da bo v garancijskem obdobju popravil ali zamenjal vsak monitor s prevelikim obsegom napak. Ta pravilnik pojasnjuje različne tipe napak slikovnih pik in določa sprejemljive ravni napak za vsak tip. Za garancijsko popravilo ali zamenjavo mora število napak slikovnih pik na plošči monitorja TFT presegati te sprejemljive ravni.

### Opredelitev slikovnih pik in pod-slikovnih pik

Slikovna pika ali slikovni element je sestavljen iz treh pod-slikovnih pik v osnovni rdeči, zeleni in modri barvi. Ko so vse pod-slikovne pike posamezne slikovne pike osvetljene, so tri barvne pod-slikovne pike skupno prikazane kot bela slikovna pika. Ko so vse temne, so tri barvne pod-slikovne pike skupno prikazane kot črna slikovna pika.



### Tipi napak slikovnih pik

- Napake svetle pike: ko je na monitorju prikazana temna slika, so pod-slikovne pike ali slikovne pike vedno prižgane oziroma "on" (vklopljene).
- Napake črne pike: ko je na monitorju prikazana svetla slika, so pod-slikovne pike ali slikovne pike vedno temne oziroma "off" (izklopljene).

ISO 9241-307 Razred napak slikovnih pik	Napaka vrste 1 Svetla slikovna pika	Napaka vrste 2 Črna slikovna pika	Napaka vrste 3 Svetla pod-slikovna pika	Napaka vrste 4 Črna pod-slikovna pika
Razred 1	1	1	2 + 1 + 0 +	1 3 5

---

## Garancijska izjava za Severno in Južno Ameriko (razen Brazilije)

### GARANCIJSKA IZJAVA

za barvne monitorje AOC

Vključno s tistimi, ki so prodani v Severni Ameriki, kot je določeno

Envision Peripherals, Inc. jamči, da bo ta izdelek brez napak v materialu in izdelavi za obdobje treh (3) let po datumu prvotnega nakupa za rezervne dele in delo ter eno (1) leto za katodo CRT monitorja oz. zaslon LCD monitorja po datumu prvotnega nakupa. V tem obdobju bo EPI (EPI je okrajšava za Envision Peripherals, Inc.) po lastni presoji brezplačno bodisi popravil pokvarjen izdelek, ga zamenjal z novim, zamenjal dele ali ga na novo sestavil, razen v \*spodnjih primerih. Deli ali izdelek, ki se zamenjajo, postane(jo) lastnina EPI.

Če ste v ZDA in želite servisne storitve v okviru te omejene garancije, pokličite EPI in vprašajte za pooblaščen servisni center, ki vam je najbližje. Predplačniško dostavite tovor skupaj z dokazilom o nakupu na pooblaščen servisni center EPI. Če izdelka osebno ne morete dostaviti:

- Ga zapakirajte v originalno embalažo (ali primerno)
- Na nalepko z naslovom napišite številko RMA
- Na dostavno embalažo napišite številko RMA
- Ga zavarujte (ali prevzemite tveganje v primeru izgube/poškodb med prevozom)
- Plačajte vse stroške dostave

EPI ni odgovoren za škodo izdelka, ki ni bil ustrezno zapakiran.

EPI bo plačal stroške vrnitve paketa, če se nahajate v eni izmed držav, določeni v tej garancijski izjavi. EPI ni odgovoren za kakršne koli stroške, povezane z mednarodnim transportom izdelka. To vključuje tudi mednarodne meje držav znotraj te garancijske izjave.

V ZDA ali Kanadi se obrnite na svojega prodajalca ali službo za stranke EPI, oddelek RMA na brezplačni telefonski številki (888) 662-9888. RMA številko lahko zahtevate tudi preko spleta na [www.aoc.com/na-warranty](http://www.aoc.com/na-warranty).

\* Ta omejena garancija ne krije izgub ali poškodb, ki so posledica:

- Dostave ali nepravilne namestitve oz. vzdrževanja
- Napačne uporabe
- Malomarnosti
- Kakršnegakoli drugega vzroka razen običajne komercialne ali industrijske uporabe
- Prilagajanja s strani nepooblaščenega vira
- Popravljanja, spreminjanja ali nameščanja dodatkov oz. delov, razen če to naredi pooblaščen servisni center EPI
- Neustreznega delovnega okolja
- Pretiranega ali nezadostnega ogrevanja ali hlajenja, prenapetostnih sunkov ali električnih mrkov ali ostalih nepravilnosti

Ta omejena triletna garancija ne pokriva kakršne koli vdolane programske opreme ali strojne opreme, ki ste jo vi ali tretja oseba modificirali ali spremenili; za tovrstne stvari ste odgovorni izključno vi.

---

VSE NEPOSREDNO IN POSREDNO IZRAŽENE GARANCIJE ZA TA IZDELEK (VKLJUČNO Z GARANCIJAMI ZA PRODAJO IN BREZHIBNO DELOVANJE) SO OMEJENE NA OBDOBJE TREH (3) LET OD DATUMA PRVOTNEGA NAKUPA ZA REZERVNE DELE IN DELO IN ENO (1) LETO OD DATUMA PRVOTNEGA NAKUPA ZA KATODNO CEV CRT OZ. LCD-ZASLON. PO TEM OBDOBJU NE VELJA NIKAKRŠNA GARANCIJA (BODISI NEPOSREDNO ALI POSREDNO IZRAŽENA). V ZDRUŽENIH DRŽAVAH AMERIKE NEKATERE ZVEZNE DRŽAVE NE DOVOLJUJEJO OMEJITEV POSREDNO IZRAŽENE GARANCIJE, ZATO ZGORNJA OMEJITEV ZA VAS MORDA NE VELJA.

OBVEZNOSTI EPI IN VAŠE PRAVICE SO NAVEDENE V TEM DOKUMENTU. ODGOVORNOST EPI, OSNOVANA BODISI NA POGODBI, ODŠKODNINI, GARANCIJI, IZKLJUČNI ODGOVORNOSTI ALI KATERI KOLI DRUGI TEORII, NE BO PRESEGALA VREDNOSTI POSAMEZNEGA IZDELKA, KATEREGA NEPRAVILNOST ALI POŠKODBA JE OSNOVA ZA ZAHTEVEK. ENVISION PERIPHERALC, INC. V NOBENEM PRIMERU NE BO ODGOVORNO ZA KAKRŠNO KOLI IZGUBO DOBIČKA, UPORABE, USTANOV ALI OPREME ALI KAKRŠNO KOLI DRUGO POSREDNO, SLUČAJNO ALI POSLEDIČNO ŠKODO. V ZDRUŽENIH DRŽAVAH AMERIKE NEKATERE ZVEZNE DRŽAVE NE DOVOLJUJEJO IZKLJUČITEV ALI OMEJITEV SLUČAJNE ALI POSLEDIČNE ŠKODE. ZATO ZGORNJA OMEJITEV ZA VAS MORDA NE VELJA. ČEPRAV VAM TA OMEJENA GARANCIJA DAJE DOLOČENE PRAVNE PRAVICE, IMATE MORDA TUDI DRUGE PRAVICE, KI SE RAZLIKUJEJO OD DRŽAVE DO DRŽAVE.

V Združenih državah Amerike je ta omejena garancija veljavna samo za izdelke, kupljene v celinski ZDA, na Aljaski in na Havajih.

Zunaj Združenih držav Amerike ta omejena garancija velja samo za izdelke, kupljene v Kanadi.

Informacije v tem dokumentu se lahko spremenijo brez predhodnega obvestila.

Za več informacij prosimo obiščite:

**ZDA:** [http://us.aoc.com/support/find\\_service\\_center](http://us.aoc.com/support/find_service_center)

**ARGENTINA:** [http://ar.aoc.com/support/find\\_service\\_center](http://ar.aoc.com/support/find_service_center)

**BOLIVIJA:** [http://bo.aoc.com/support/find\\_service\\_center](http://bo.aoc.com/support/find_service_center)

**ČILE:** [http://cl.aoc.com/support/find\\_service\\_center](http://cl.aoc.com/support/find_service_center)

**KOLUMBIJA:** [http://co.aoc.com/support/find\\_service\\_center](http://co.aoc.com/support/find_service_center)

**KOSTARIKA:** [http://cr.aoc.com/support/find\\_service\\_center](http://cr.aoc.com/support/find_service_center)

**DOMINIKANSKA REPUBLIKA:** [http://do.aoc.com/support/find\\_service\\_center](http://do.aoc.com/support/find_service_center)

**EKVADOR:** [http://ec.aoc.com/support/find\\_service\\_center](http://ec.aoc.com/support/find_service_center)

**SALVADOR:** [http://sv.aoc.com/support/find\\_service\\_center](http://sv.aoc.com/support/find_service_center)

**GVATEMALA:** [http://gt.aoc.com/support/find\\_service\\_center](http://gt.aoc.com/support/find_service_center)

**HONDURAS:** [http://hn.aoc.com/support/find\\_service\\_center](http://hn.aoc.com/support/find_service_center)

**NIKARAGVA:** [http://ni.aoc.com/support/find\\_service\\_center](http://ni.aoc.com/support/find_service_center)

**PANAMA:** [http://pa.aoc.com/support/find\\_service\\_center](http://pa.aoc.com/support/find_service_center)

**PARAGVAJ:** [http://py.aoc.com/support/find\\_service\\_center](http://py.aoc.com/support/find_service_center)

**PERU:** [http://pe.aoc.com/support/find\\_service\\_center](http://pe.aoc.com/support/find_service_center)

**URUGVAJ:** [http://pe.aoc.com/support/find\\_service\\_center](http://pe.aoc.com/support/find_service_center)

**VENEZUELA:** [http://ve.aoc.com/support/find\\_service\\_center](http://ve.aoc.com/support/find_service_center)

**ČE DRŽAVA NI NAVEDENA:** [http://latin.aoc.com/support/find\\_service\\_center](http://latin.aoc.com/support/find_service_center)

# PROGRAM EASE



Samo za monitorje znamke AOC, prodane znotraj celinskih Združenih držav.

Vsi monitorji znamke AOC so kriti s programom EASE. Če se vam monitor pokvari v roku prvih treh mesecev, vam bo podjetje AOC zagotovilo nadomestni monitor v roku 72 ur po odobritvi zahtevka za program. Če monitor spada pod program EASE, bo podjetje AOC plačalo za transport v obe smeri.

1. korak: Pokličite tehnični oddelek na 888.662.9888.

2. korak: Izpolnite in preko e-pošte ali faksa vrnite obrazce za registracijo v program EASE.

3. korak: Po sprejemu v program bomo izdali povratno avtorizacijsko kodo.

4. korak: Monitor bomo vnaprej poslali na vašo lokacijo.

5. korak: Prav tako bomo izdali klicno oznako za kurirsko službo UPS, ki bo prišla po okvarjeno enoto.

6. korak: Omejitve programa EASE si lahko ogledate v naslednji tabeli.

GARANCIJSKO OBDOBJE	KRITJE BREZ STROŠKOV	STROŠKI ZA STRANKO
V prvih treh mesecih od datuma nakupa: Krito s programom EASE	- Nov monitor AOC - Izdaja klicne oznake in stroški povratne pošiljke prek UPS	- Brez*
Od 4 mesecev do 1 leta	- Vsi nadomestni deli in delo, vključno s cevjo CRT oz. ploščo LCD	- Stroški pošiljanja na AOC prek UPS
1 leto – 3 leta od nakupa: Kritje s standardno omejeno garancijo	- Nadomestni deli in delo (razen cevi CRT oz. plošče LCD)	- Stroški pošiljanja na AOC prek UPS

\*Če želite, da podjetje AOC vnaprej pošlje nov monitor AOC na vašo lokacijo (pred prejemom okvarjene enote v servisni center AOC), boste morali zaupati številko kreditne kartice. Če ne želite podati številke kreditne kartice, bo podjetje AOC nov monitor odposlalo šele, ko okvarjena enota prispe v servisni center AOC.





## Congratulations!

### This product is TCO Certified – for Sustainable IT



TCO Certified is an international third party sustainability certification for IT products. TCO Certified ensures that the manufacture, use and recycling of IT products reflect environmental, social and economic responsibility. Every TCO Certified product model is verified by an accredited independent test laboratory.

This product has been verified to meet all the criteria in TCO Certified, including:

#### **Corporate Social Responsibility**

Socially responsible production - working conditions and labor law in manufacturing country

#### **Energy Efficiency**

Energy efficiency of product and power supply. Energy Star compliant, where applicable

#### **Environmental Management System**

Manufacturer must be certified according to either ISO 14001 or EMAS

#### **Minimization of Hazardous Substances**

Limits on cadmium, mercury, lead & hexavalent chromium including requirements for mercury-free products, halogenated substances and hazardous flame retardants

#### **Design for Recycling**

Coding of plastics for easy recycling. Limit on the number of different plastics used.

#### **Product Lifetime, Product Take Back**

Minimum one-year product warranty. Minimum three-year availability of spare parts. Product takeback

#### **Packaging**

Limits on hazardous substances in product packaging. Packaging prepared for recycling

#### **Ergonomic, User-centered design**

Visual ergonomics in products with a display. Adjustability for user comfort (displays, headsets)

Acoustic performance – protection against sound spikes (headsets) and fan noise (projectors, computers)

Ergonomically designed keyboard (notebooks)

#### **Electrical Safety, minimal electro-magnetic Emissions**

#### **Third Party Testing**

All certified product models have been tested in an independent, accredited laboratory.

A detailed criteria set is available for download at [www.tcodevelopment.com](http://www.tcodevelopment.com), where you can also find a searchable database of all TCO Certified IT products.

TCO Development, the organization behind TCO Certified, has been an international driver in the field of Sustainable IT for 20 years. Criteria in TCO Certified are developed in collaboration with scientists, experts, users and manufacturers. Organizations around the world rely on TCO Certified as a tool to help them reach their sustainable IT goals. We are owned by TCO, a non-profit organization representing office workers. TCO Development is headquartered in Stockholm, Sweden, with regional presence in North America and Asia.

For more information, please visit  
[www.tcodevelopment.com](http://www.tcodevelopment.com)

(ZA MODELE S CERTIFIKATOM TCO)