

AGON



Manuale d'uso
Monitor LCD

AG275QXN

AG275QZN

AG275QZ

AOC

www.aoc.com

©2022 AOC. All Rights Reserved

HDMI[®]
HIGH-DEFINITION MULTIMEDIA INTERFACE

Sicurezza.....	1
Convenzioni nazionali	1
Alimentazione.....	2
Installazione	3
Pulizia.....	4
Altro.....	5
Installazione.....	6
Contenuti della confezione	6
Installazione del supporto e della base	7
Regolare l'angolo di visuale	8
Collegamento del monitor	9
Montaggio del supporto a muro	10
Funzione Adaptive-Sync (Sincronizzazione adattiva) (disponibile per modelli selezionati)	11
Funzione AMD FreeSync (disponibile per modelli selezionati)	12
Funzione AMD FreeSync Premium (disponibile per modelli selezionati).....	13
Funzione AMD FreeSync Premium Pro (disponibile per modelli selezionati)	14
Funzione compatibile G-SYNC (disponibile per modelli selezionati)	15
HDR	16
Regolazione.....	17
Tasti di scelta.....	17
Guida ai tasti OSD (Menu).....	18
OSD Setting (Impostazioni OSD).....	20
Game Setting (Impostazione giochi).....	21
Luminance (Luminosità)	23
Image Setup (Impost. Immagine)	24
Color Setup (Configurazione colore)	25
Extra	27
OSD Setup (Impostazione OSD).....	28
Indicatore LED	29
Risoluzione problemi	30
Specifiche.....	32
Specifiche generali.....	32
Modalità di visualizzazione preimpostate.....	33
Assegnazione dei pin	34
Plug and Play	35

Sicurezza

Convenzioni nazionali

Le sottosezioni che seguono descrivono convenzioni utilizzate in questo documento.

Note, richiami all'Attenzione e Avvisi

In questa guida, blocchi di testo possono essere accompagnati da un'icona e stampati in grassetto o in corsivo. Questi blocchi sono Note, richiami all'Attenzione ed Avvisi che sono utilizzati come segue:



NOTA: Una NOTA indica informazioni importanti che aiutano a fare un migliore utilizzo del computer.





ATTENZIONE: Un richiamo all'ATTENZIONE indica o danni potenziali all'hardware o la perdita di dati, e spiega come evitare il problema.



AVVISO: Un messaggio d'attenzione indica la possibilità di lesioni personali e spiega come evitare il problema. Alcuni avvisi possono apparire sotto formati diversi e potrebbero non essere accompagnati da un'icona. In questi casi, la presentazione specifica dell'avviso è imposta dalle autorità competenti.


Alimentazione

 Il monitor deve essere fatto funzionare solamente con il tipo d'alimentazione indicato sull'etichetta. Se non si conosce il tipo d'alimentazione fornita alla propria abitazione, consultare il fornitore d'energia o la locale compagnia elettrica.

 Il monitor è dotato di una spina a tre dentelli con messa a terra, dove il terzo dentello serve per la messa a terra. Questa spina potrà essere inserita solo in una presa con messa a terra. Se la presa di corrente non accomoda spine a tre dentelli, fare installare la corretta presa da un elettricista, oppure utilizzare un adattatore per garantire la messa a terra dell'attrezzatura. Non sottovalutare lo scopo di sicurezza della spina con messa a terra.

 Si raccomanda di scollegare la spina in caso di temporali, oppure quando l'unità non è usata per periodi prolungati. Questo impedirà i danni al monitor provocati dai fulmini e dai picchi di corrente.

 Non sovraccaricare ciabatte e prolunghe. Il sovraccarico può essere causa di incendi o scosse elettriche.

 Per garantire il funzionamento appropriato, usare il monitor solo con computer approvati UL che hanno ricettacoli configurati in modo appropriato e marcati 100-240 V CA, Min. 5 A.

 La presa a muro deve trovarsi in prossimità dell'attrezzatura ed essere di facile accesso.

Installazione

! Non collocare il monitor su di un carrello, supporto, treppiede, staffa o tavolo instabile. Se il monitor cade, si possono provocare lesioni alle persone e gravi danni a questo prodotto. Utilizzare solamente carrelli, supporti, treppiedi, staffe o tavoli raccomandati dal produttore oppure venduti con questo prodotto. Qualsiasi installazione del prodotto deve essere eseguita attenendosi alle istruzioni del produttore, e devono essere usati accessori d'installazione raccomandati dal produttore. Un prodotto collocato su carrello deve essere spostato con attenzione.

! Non inserire mai oggetti di qualsiasi tipo attraverso le fessure del monitor. Diversamente si possono danneggiare i circuiti e provocare incendi o elettrocuzioni. Non versare mai liquidi sul monitor.

! Non collocare la parte frontale del prodotto sul pavimento.

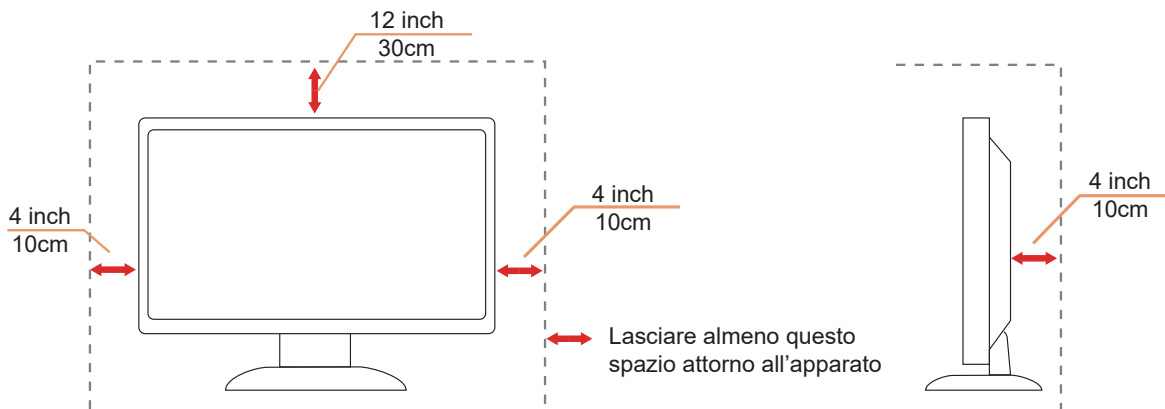
! Se si installa il monitor su una parete o in uno scaffale, usare il kit approvato dal produttore, ed attenersi alle istruzioni del kit.

! Lasciare dello spazio libero attorno al monitor come mostrato di seguito. Diversamente la circolazione dell'aria potrebbe essere inadeguata e provocare quindi il surriscaldamento, con conseguente pericolo d'incendio o danni al monitor.

! Per evitare potenziali danni, ad esempio il distacco del pannello dalla cornice, assicurarsi che il monitor non si inclini verso il basso di oltre -5 gradi. Se si supera l'angolo di inclinazione massimo verso il basso di -5 gradi, i danni al monitor non saranno coperti dalla garanzia.

Fare riferimento alla figura che segue per le aree di ventilazione raccomandate attorno al monitor quando è installato su parete o supporto:

Installazione con base



Pulizia


⚠ Pulire regolarmente l'alloggiamento con un panno morbido inumidito con acqua.

⚠ Per la pulizia utilizzare un panno morbido di cotone o microfibra. Il panno deve essere umido e quasi asciutto, non lasciare che il liquido entri nell'alloggiamento.




⚠ Scollegare il cavo d'alimentazione prima di pulire il prodotto.

Altro

 Se il prodotto emette strani odori, rumori o fumo, scollegare IMMEDIATAMENTE la spina dalla presa di corrente e contattare un Centro assistenza.

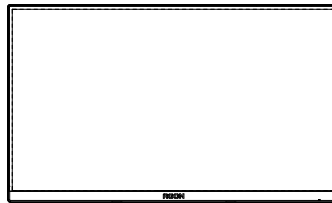
 Assicurarsi che le aperture per la ventilazione non siano bloccate da mobili o tessuti.

 Non far subire al monitor LCD forti vibrazioni o impatti severi durante il funzionamento.

 Non colpire o far cadere il monitor durante il funzionamento o il trasporto.

Installazione

Contenuti della confezione



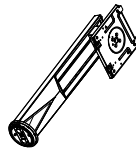
Monitor



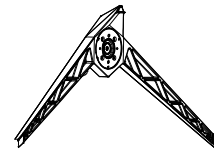
Quick Start



Warranty card



Stand



Base



Power Cable



DP Cable



HDMI Cable



USB Cable



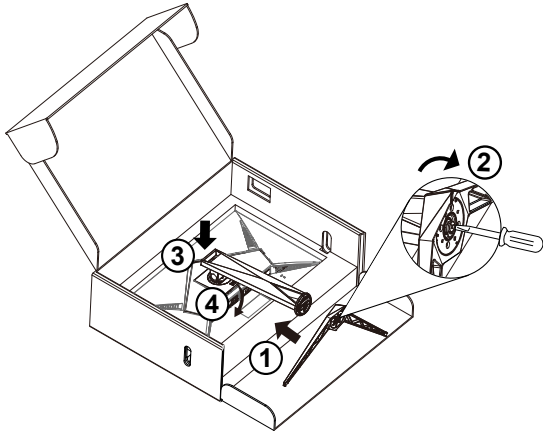
Micphone Cable

* Non tutti i cavi segnale saranno forniti in dotazione in tutti i paesi e zone. Per informazioni, contattare il rivenditore o filiale AOC di zona.

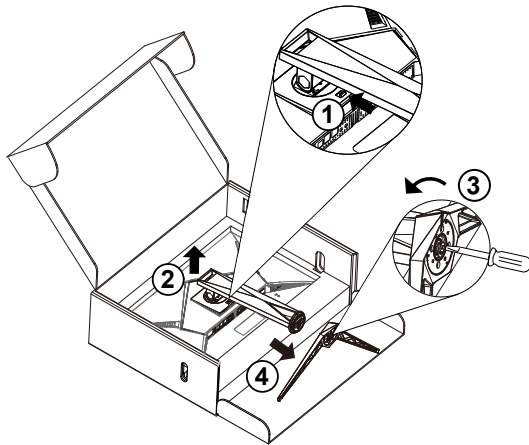
Installazione del supporto e della base

Attenersi alle fasi che seguono per installare o rimuovere la base.

Installazione:



Rimozione:

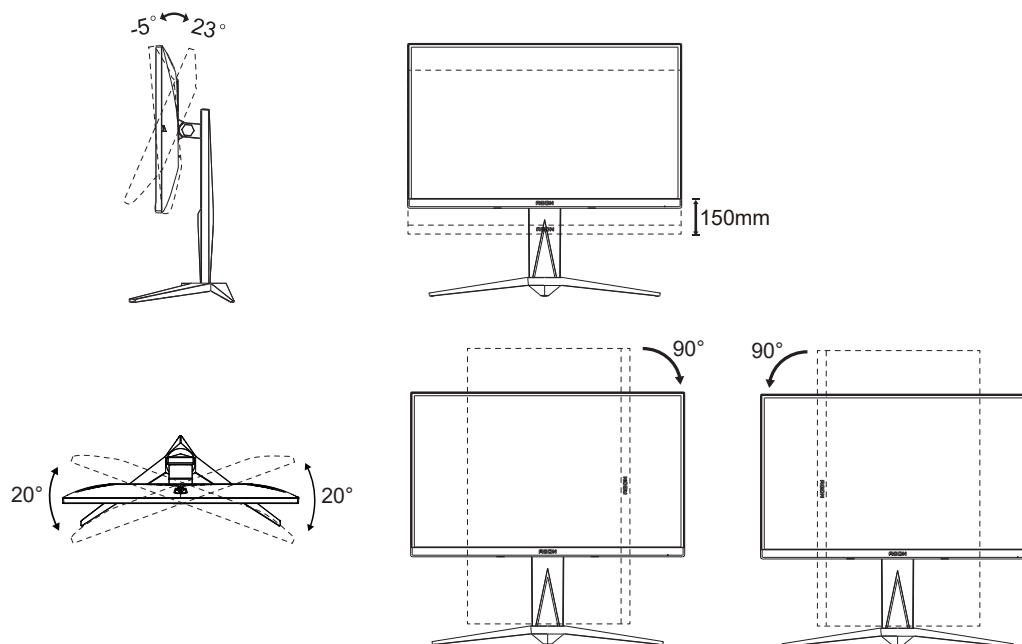


Regolare l'angolo di visuale

Per ottenere la visione ottimale si raccomanda di guardare all'intera faccia del monitor e poi regolare l'inclinazione in base alle proprie preferenze.

Quando si cambia l'angolazione del monitor, afferrare la base in modo che il monitor non si sbilanci.

Il monitor può essere regolato come indicato di seguito:



NOTA:

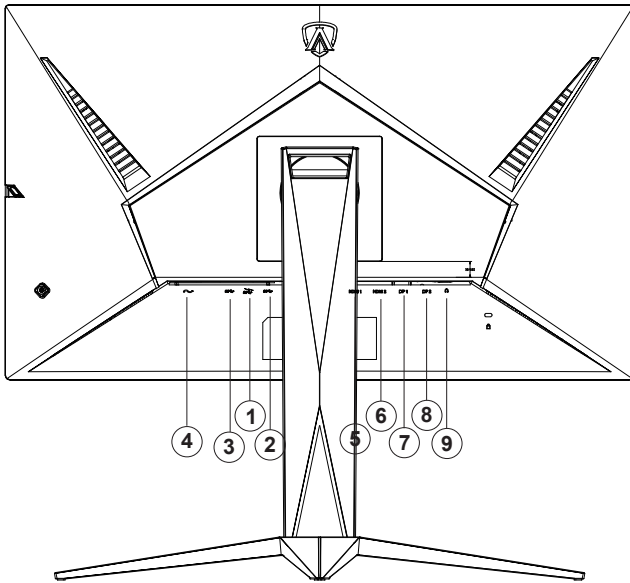
Non toccare lo schermo LCD quando si eseguono le regolazioni. Toccando lo schermo LCD si potrebbero causare danni.

Avvertenza:

1. Per evitare potenziali danni allo schermo, ad esempio il distacco del pannello, assicurarsi che il monitor non si inclini verso il basso di oltre -5 gradi.
2. Non premere lo schermo durante la regolazione dell'angolo del monitor. Afferrare solo la cornice.

Collegamento del monitor

Collegamenti dei cavi nella parte posteriore del monitor.



1. USB3.2 Gen1 downstream + carica rapida
2. USB3.2 Gen1 downstream x 2
3. USB3.2 Gen1 upstream
4. Ingresso
5. HDMI1
6. HDMI2
7. DP1
8. DP2
9. Auricolari

Collegamento al PC

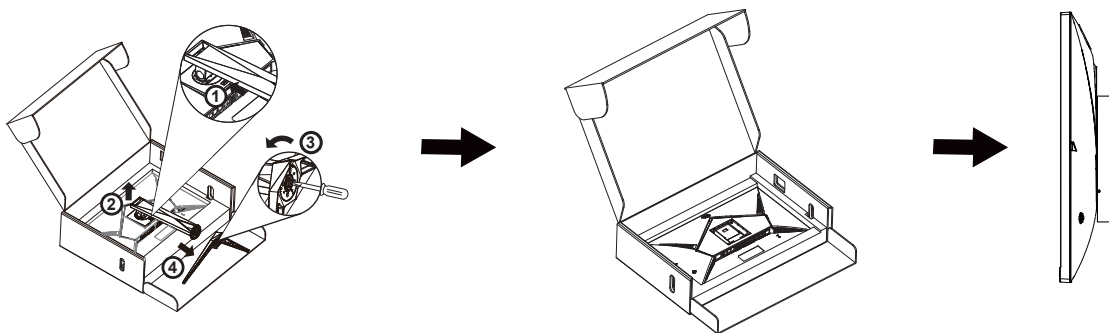
1. Collegare saldamente il cavo di alimentazione alla parte posteriore del display.
2. Spegnerne il computer e staccare il cavo di alimentazione.
3. Collegare il cavo del segnale del display al connettore video del computer.
4. Inserire il cavo di alimentazione del computer e del display in una presa elettrica nelle vicinanze.
5. Accendere il computer e il display.

Se il monitor visualizza un'immagine, l'installazione è completata. In caso contrario, fare riferimento alla sezione Risoluzione dei Problemi.

Spegnerne sempre il PC ed il monitor LCD – prima di eseguire i collegamenti – per proteggere le attrezzature.

Montaggio del supporto a muro

Preparazione al montaggio di un sostegno a muro.

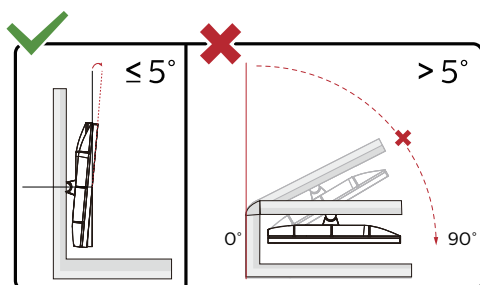


Questo monitor può essere montato su un sostegno a muro che deve essere acquistato separatamente. Scollegare l'alimentazione prima di iniziare questa procedura. Attenersi ai seguenti passaggi:

1. Rimuovere la base.
2. Seguire le istruzioni del produttore per montare il sostegno a muro.
3. Collocare il sostegno sul retro del monitor. Allineare i fori del sostegno con quelli sul retro del monitor.
4. Ricollegare i cavi. Fare riferimento al manuale allegato al supporto di montaggio per le istruzioni riguardo al suo fissaggio alla parete.



Nota : I fori per le viti per il montaggio VESA non sono disponibili per tutti i modelli, verificare con il rivenditore o con il reparto ufficiale di AOC.



* Il design del display potrebbe variare da quello illustrato.

Avvertenza:

1. Per evitare potenziali danni allo schermo, ad esempio il distacco del pannello, assicurarsi che il monitor non si inclini verso il basso di oltre -5 gradi.
2. Non premere lo schermo durante la regolazione dell'angolo del monitor. Afferrare solo la cornice.

Funzione Adaptive-Sync (Sincronizzazione adattiva) (disponibile per modelli selezionati)

1. La funzione Adaptive-Sync (Sincronizzazione adattiva) è disponibile con DP/HDMI
2. Scheda video compatibile: L'elenco di schede consigliate è indicato di seguito. Può essere controllato dal sito www.AMD.com

Schede grafiche

- Radeon™ RX Vega series
- Radeon™ RX 500 series
- Radeon™ RX 400 series
- Radeon™ R9/R7 300 series (Eccetto R9 370/X, R7 370/X, R7 265)
- Radeon™ Pro Duo (2016)
- Radeon™ R9 Nano series
- Radeon™ R9 Fury series
- Radeon™ R9/R7 200 series (Eccetto R9 270/X, R9 280/X)

Processori

- AMD Ryzen™ 7 2700U
- AMD Ryzen™ 5 2500U
- AMD Ryzen™ 5 2400G
- AMD Ryzen™ 3 2300U
- AMD Ryzen™ 3 2200G
- AMD PRO A12-9800
- AMD PRO A12-9800E
- AMD PRO A10-9700
- AMD PRO A10-9700E
- AMD PRO A8-9600
- AMD PRO A6-9500
- AMD PRO A6-9500E
- AMD PRO A12-8870
- AMD PRO A12-8870E
- AMD PRO A10-8770
- AMD PRO A10-8770E
- AMD PRO A10-8750B
- AMD PRO A8-8650B
- AMD PRO A6-8570
- AMD PRO A6-8570E
- AMD PRO A4-8350B
- AMD A10-7890K
- AMD A10-7870K
- AMD A10-7850K
- AMD A10-7800
- AMD A10-7700K
- AMD A8-7670K
- AMD A8-7650K
- AMD A8-7600
- AMD A6-7400K

Funzione AMD FreeSync (disponibile per modelli selezionati)

1. La funzione AMD FreeSync è disponibile con DP/HDMI
2. Scheda video compatibile: L'elenco di schede consigliate è indicato di seguito. Può essere controllato dal sito www.AMD.com

Schede grafiche

- Radeon™ RX Vega series
- Radeon™ RX 500 series
- Radeon™ RX 400 series
- Radeon™ R9/R7 300 series (Eccetto R9 370/X, R7 370/X, R7 265)
- Radeon™ Pro Duo (2016)
- Radeon™ R9 Nano series
- Radeon™ R9 Fury series
- Radeon™ R9/R7 200 series (Eccetto R9 270/X, R9 280/X)

Processori

- AMD Ryzen™ 7 2700U
- AMD Ryzen™ 5 2500U
- AMD Ryzen™ 5 2400G
- AMD Ryzen™ 3 2300U
- AMD Ryzen™ 3 2200G
- AMD PRO A12-9800
- AMD PRO A12-9800E
- AMD PRO A10-9700
- AMD PRO A10-9700E
- AMD PRO A8-9600
- AMD PRO A6-9500
- AMD PRO A6-9500E
- AMD PRO A12-8870
- AMD PRO A12-8870E
- AMD PRO A10-8770
- AMD PRO A10-8770E
- AMD PRO A10-8750B
- AMD PRO A8-8650B
- AMD PRO A6-8570
- AMD PRO A6-8570E
- AMD PRO A4-8350B
- AMD A10-7890K
- AMD A10-7870K
- AMD A10-7850K
- AMD A10-7800
- AMD A10-7700K
- AMD A8-7670K
- AMD A8-7650K
- AMD A8-7600
- AMD A6-7400K

Funzione AMD FreeSync Premium (disponibile per modelli selezionati)

1. La funzione AMD FreeSync Premium è disponibile con DP/HDMI
2. Scheda video compatibile: L'elenco di schede consigliate è indicato di seguito. Può essere controllato dal sito www.AMD.com

Schede grafiche

- Radeon™ RX Vega series
- Radeon™ RX 500 series
- Radeon™ RX 400 series
- Radeon™ R9/R7 300 series (Eccetto R9 370/X, R7 370/X, R7 265)
- Radeon™ Pro Duo (2016)
- Radeon™ R9 Nano series
- Radeon™ R9 Fury series
- Radeon™ R9/R7 200 series (Eccetto R9 270/X, R9 280/X)

Processori

- AMD Ryzen™ 7 2700U
- AMD Ryzen™ 5 2500U
- AMD Ryzen™ 5 2400G
- AMD Ryzen™ 3 2300U
- AMD Ryzen™ 3 2200G
- AMD PRO A12-9800
- AMD PRO A12-9800E
- AMD PRO A10-9700
- AMD PRO A10-9700E
- AMD PRO A8-9600
- AMD PRO A6-9500
- AMD PRO A6-9500E
- AMD PRO A12-8870
- AMD PRO A12-8870E
- AMD PRO A10-8770
- AMD PRO A10-8770E
- AMD PRO A10-8750B
- AMD PRO A8-8650B
- AMD PRO A6-8570
- AMD PRO A6-8570E
- AMD PRO A4-8350B
- AMD A10-7890K
- AMD A10-7870K
- AMD A10-7850K
- AMD A10-7800
- AMD A10-7700K
- AMD A8-7670K
- AMD A8-7650K
- AMD A8-7600
- AMD A6-7400K

Funzione AMD FreeSync Premium Pro (disponibile per modelli selezionati)

1. La funzione AMD FreeSync Premium Pro è disponibile con DP/HDMI
2. Scheda video compatibile: L'elenco di schede consigliate è indicato di seguito. Può essere controllato dal sito www.AMD.com

Schede grafiche

- Radeon™ RX Vega series
- Radeon™ RX 500 series
- Radeon™ RX 400 series
- Radeon™ R9/R7 300 series (Eccetto R9 370/X, R7 370/X, R7 265)
- Radeon™ Pro Duo (2016)
- Radeon™ R9 Nano series
- Radeon™ R9 Fury series
- Radeon™ R9/R7 200 series (Eccetto R9 270/X, R9 280/X)

Processori

- AMD Ryzen™ 7 2700U
- AMD Ryzen™ 5 2500U
- AMD Ryzen™ 5 2400G
- AMD Ryzen™ 3 2300U
- AMD Ryzen™ 3 2200G
- AMD PRO A12-9800
- AMD PRO A12-9800E
- AMD PRO A10-9700
- AMD PRO A10-9700E
- AMD PRO A8-9600
- AMD PRO A6-9500
- AMD PRO A6-9500E
- AMD PRO A12-8870
- AMD PRO A12-8870E
- AMD PRO A10-8770
- AMD PRO A10-8770E
- AMD PRO A10-8750B
- AMD PRO A8-8650B
- AMD PRO A6-8570
- AMD PRO A6-8570E
- AMD PRO A4-8350B
- AMD A10-7890K
- AMD A10-7870K
- AMD A10-7850K
- AMD A10-7800
- AMD A10-7700K
- AMD A8-7670K
- AMD A8-7650K
- AMD A8-7600
- AMD A6-7400K

Funzione compatibile G-SYNC (disponibile per modelli selezionati)

1. La funzione compatibile G-SYNC è disponibile con DP/HDMI
2. Per vivere un'esperienza di gioco perfetta con G-SYNC, è necessario acquistare una scheda GPU NVIDIA separata che supporti G-SYNC.

Requisiti di sistema G-Sync

PC collegato al monitor G-SYNC:

Schede grafiche supportate: Le funzionalità G-SYNC richiedono schede grafiche NVIDIA GeForce® GTX 650 Ti BOOST o superiori.

Driver: R340.52 o successivo

Sistema operativo:

Windows 10

Windows 8.1

Windows 7

Requisiti di sistema: DisplayPort 1.2 della GPU deve essere supportato.

Notebook collegato al monitor G-SYNC:

Schede grafiche supportate: Schede grafiche NVIDIA GeForce® GTX 980M, GTX 970M, GTX 965M GPU o superiori

Driver: R340.52 o superiore

Sistema operativo:

Windows 10

Windows 8.1

Windows 7

Requisiti di sistema: DisplayPort 1.2 azionato direttamente dalla GPU deve essere supportato.

Per ulteriori informazioni su NVIDIA G-SYNC, visitare il sito: <https://www.nvidia.cn/>

HDR

È compatibile con segnali di ingresso in formato HDR10.

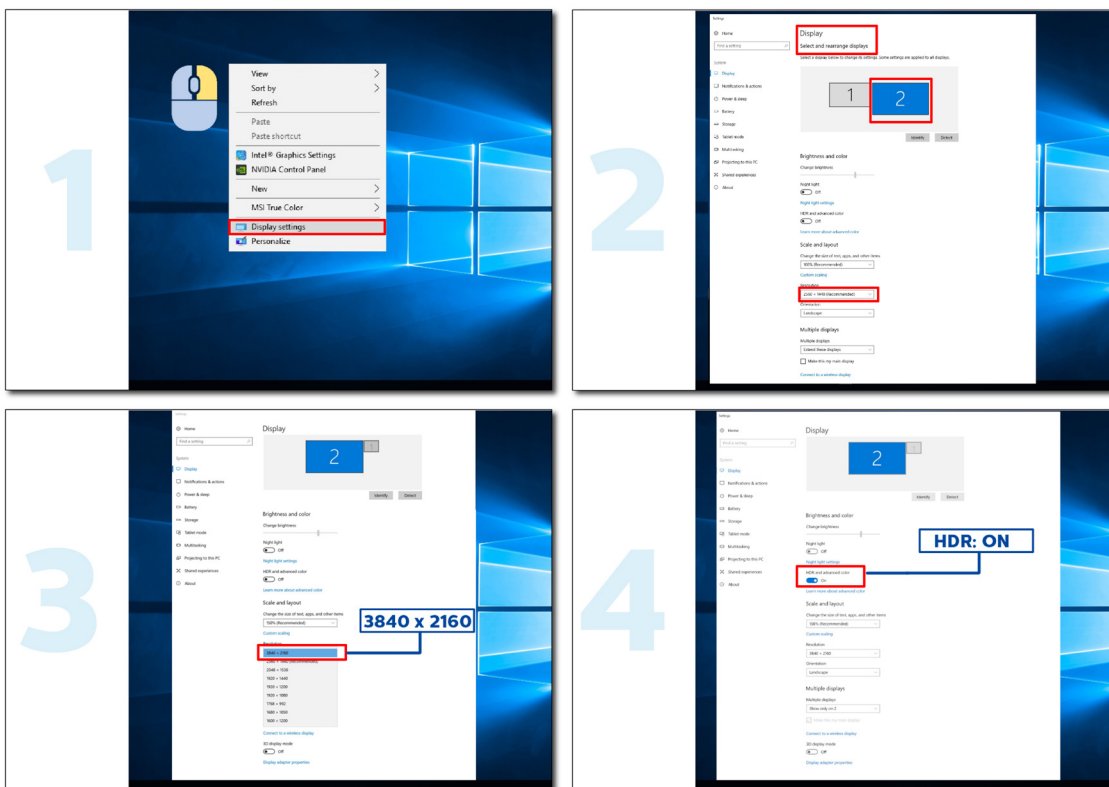
Il display potrebbe attivare automaticamente la funzione HDR, se il lettore e il contenuto sono compatibili. Per informazioni sulla compatibilità del dispositivo e del contenuto, consultare

il produttore del dispositivo e il fornitore

del contenuto. Selezionare “Disattiva” per la funzione HDR, quando non è necessaria alcuna funzione di attivazione automatica.

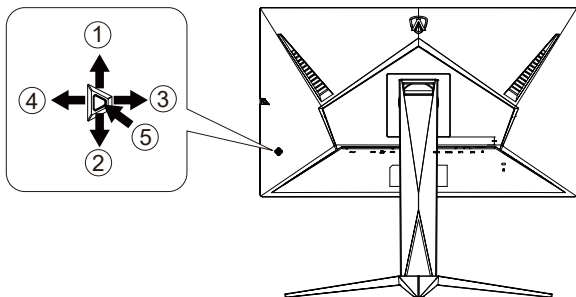
Nota:

1. Non è necessaria alcuna impostazione speciale per l'interfaccia DisplayPort/HDMI in versioni WIN10 inferiori (meno recenti) a V1703.
2. È disponibile solo l'interfaccia HDMI, mentre l'interfaccia DisplayPort può funzionare in versioni WIN10 V1703.
3. Non si consiglia l'utilizzo di 3840x2160 a 50 Hz /60 Hz in PC solo per lettori UHD o Xbox One / PS4-Pro.
- a. La risoluzione del display è impostata su 3840*2160 e HDR è preimpostato su ATTIVO. In queste condizioni, lo schermo potrebbe leggermente oscurarsi per indicare che HDR è stato attivato.
- b. Una volta effettuato l'accesso ad un'app, il miglior effetto HDR si ottiene quando la risoluzione passa a 3840*2160 (se disponibile).



Regolazione

Tasti di scelta



1	Origine/Su
2	Punto di selezione/Giù
3	Game Mode (Modalità giochi)/Sinistra
4	Controllo ombre/Destra
5	Alimentazione/Menu/Invio

Alimentazione/Menu/Invio

Premere il tasto d'alimentazione per accendere il monitor.

Quando il menu OSD non è visualizzato, premere per visualizzare il menu OSD oppure per confermare la selezione. Premere per circa 2 secondi per spegnere il monitor.

Punto di selezione/Giù (AG275QXN)

In assenza di OSD, premere il tasto Punto di selezione per visualizzare/nascondere Punto di selezione.

Punto di selezione/Giù (AG275QZ/AG275QZN)

In assenza di OSD, premere il tasto Indicatore di puntamento per attivare Indicatore di puntamento o Indicatore di puntamento dinamico oppure disattivarlo.

Modalità giochi/Sinistra

Quando il menu OSD non è visualizzato, premere il tasto "Sinistra" per aprire la funzione Game Mode (Modalità giochi), quindi premere il tasto "Sinistra" o "Destra" per selezionare Modalità giochi (FPS, RTS, Corsa, Giocatore 1, Giocatore 2 o Giocatore 3) in base ai tipi di giochi.

Controllo ombre/Destra

Se non vi sono OSD, premere il tasto "Destra" per attivare la funzione Controllo ombre.

Origine/Su

Quando il menu OSD è chiuso, il tasto Origine/Automatico/Su svolge la funzione di tasto di scelta rapida Origine.

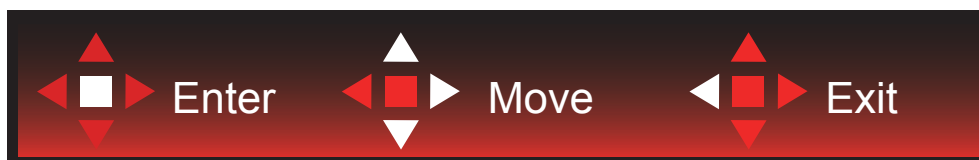
Guida ai tasti OSD (Menu)



Invio : Utilizzare il tasto Invio per accedere al successivo livello OSD

Sposta : Utilizzare il tasto Sinistro/Su/Giù per spostare la selezione OSD

Esci : Utilizzare il tasto Destra per uscire dal menu OSD



Invio : Utilizzare il tasto Invio per accedere al successivo livello OSD

Sposta : Utilizzare il tasto Destra/Su/Giù per spostare la selezione OSD

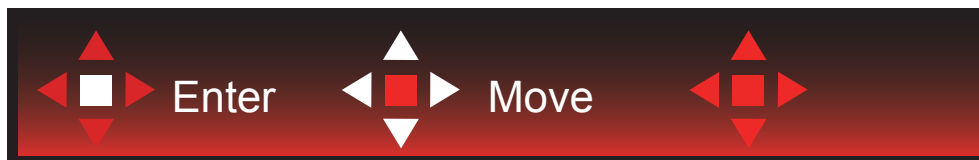
Esci : Utilizzare il tasto Sinistra per uscire dal menu OSD



Invio : Utilizzare il tasto Invio per accedere al successivo livello OSD

Sposta : Utilizzare il tasto Su/Giù per spostare la selezione OSD

Esci : Utilizzare il tasto Sinistra per uscire dal menu OSD



Sposta : Utilizzare il tasto Sinistro/Destro/Su/Giù per spostare la selezione OSD



Esci : Utilizzare il tasto Sinistro per uscire dal menu OSD e passare al precedente livello OSD

Invio : Utilizzare il tasto Destro per accedere al successivo livello OSD

Selezione : Utilizzare il tasto Su/Giù per spostare la selezione OSD



Invio : Utilizzare il tasto Invio per applicare l'impostazione OSD e tornare al precedente livello OSD

Selezione : Utilizzare il tasto Giù per regolare l'impostazione OSD



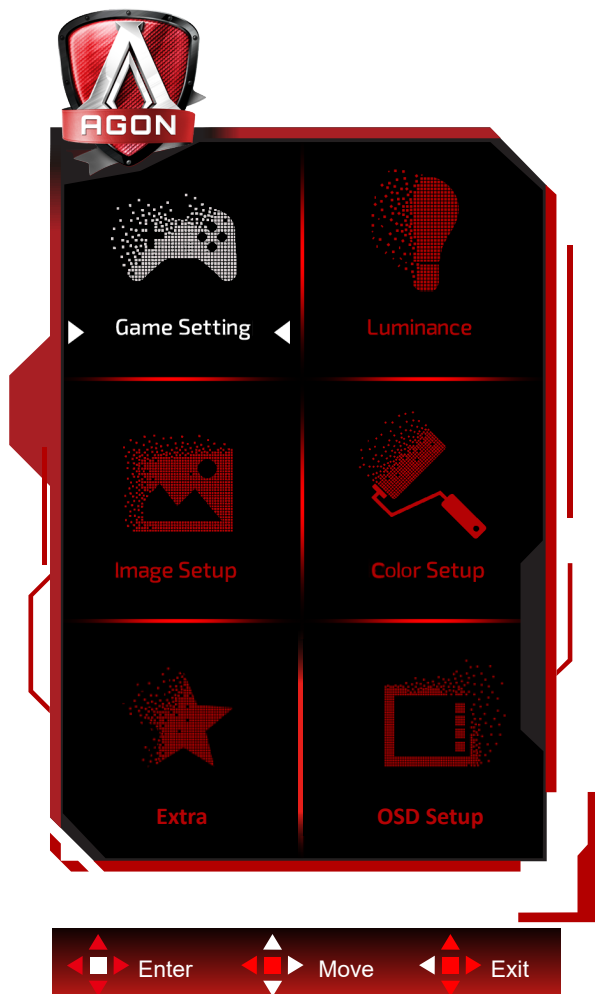
Seleziona : Utilizzare il tasto Su/Giù per regolare l'impostazione OSD



Invio : Utilizzare il tasto Invio per uscire dal menu OSD e passare al precedente livello OSD
Seleziona : Utilizzare il tasto Sinistro/Destro per regolare l'impostazione OSD

OSD Setting (Impostazioni OSD)

Semplici istruzioni di base sui tasti di controllo.




- 1). Premere il tasto MENU per attivare la finestra OSD.
- 2). Osservare la Guida ai tasti per spostare o selezionare (regolare) le impostazioni OSD
- 3). Funzione di blocco/sblocco OSD: Per bloccare/sbloccare il menu OSD, tenere premuto il tasto Giù per 10 secondi mentre la funzione OSD non è attiva.

Nota:

- 1). Se il prodotto ha un solo segnale d'ingresso, la voce "Input Select" (Selezione Input) è disabilitata.
- 2). Modalità ECO (tranne la modalità Standard), DCR e modalità DCB: per questi quattro stati può essere presente uno solo.

Game Setting (Impostazione giochi)

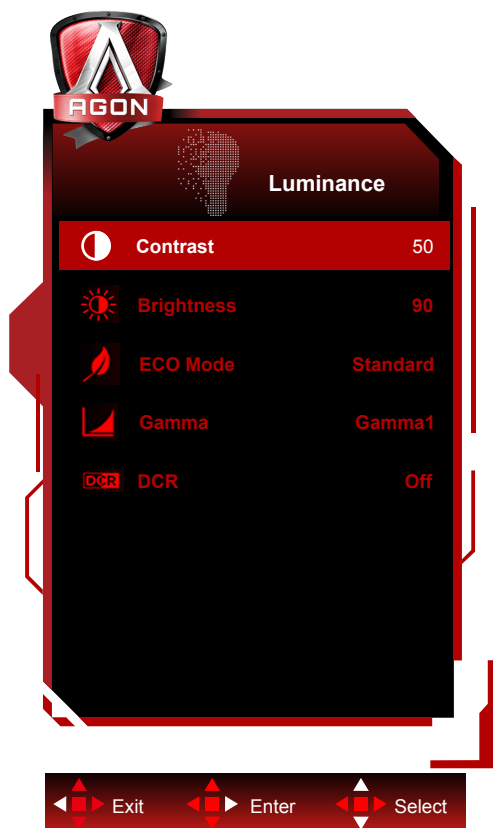


	Game Mode (Modalità giochi)	FPS	Per giochi FPS (First Person Shooters). Migliora i dettagli del livello del nero nei temi scuri.
		RTS	Per giochi RTS (Real Time Strategy). Migliora la qualità dell'immagine.
		Racing (Corsa)	Per giochi Racing (Corsa). Fornisce il miglior tempo di risposta e un'elevata saturazione di colori.
		Gamer 1 (Giocatore 1)	Impostazioni preferite dell'utente salvate come Giocatore 1.
		Gamer 2 (Giocatore 2)	Impostazioni preferite dell'utente salvate come Giocatore 2.
		Gamer 3 (Giocatore 3)	Impostazioni preferite dell'utente salvate come Giocatore 3.
		off (Disattiva)	Nessuna ottimizzazione per Modalità di gioco.
	Shadow Control (Controllo ombre)	0-100	L'impostazione predefinita di Controllo ombre è 50. L'utente finale può regolare da 50 a 100 o 0 per migliorare il contrasto per ottenere immagini nitide. 1. Se l'immagine è troppo scura per visualizzare chiaramente i dettagli, regolare da 50 a 100 per ottenere immagini nitide. 2. Se l'immagine è troppo chiara per visualizzare chiaramente i dettagli, regolare da 50 a 0 per ottenere immagini nitide.
	Game Color (Colore giochi)	0-20	Colore giochi fornisce 0-20 livelli di regolazione della saturazione per ottenere migliori immagini
	MBR	0-20	Regolare la riduzione dell'effetto mosso.
Adaptive-Sync/ AMD FreeSync/ G-SYNC (Disponibile per modelli selezionati)*	On (Attivo) / Off (Disattiva)	Disabilitare o abilitare Adaptive-Sync/AMD FreeSync/AMD FreeSync Premium/AMD FreeSync Premium Pro/G-SYNC.	
Overdrive	Weak (Debole)/ Medium (Medio)/ Strong (Forte)/ Boost /Off (Disattiva)	Regola i tempi di risposta.	
Low input Lag (Ritardo ingresso basso)	On (Attivo) / Off (Disattiva)	Disattivare il buffer frame per ridurre il ritardo di ingresso	
Contatore di fotogrammi	Off / In alto a destra / In basso a destra / In basso a sinistra / In alto a sinistra	Frequenza V del display sull'angolo selezionato (La funzione di conteggio dei fotogrammi funziona solo con scheda grafica AMD.)	

Nota:

1. Quando “Modalità HDR” in “Impostazione immagine” è impostato su “non spento”, “Modalità gioco”, “Controllo ombre” e “Colore gioco” non possono essere regolati.
2. Quando “Modalità HDR” in “Impostazione immagine” è impostato su “non spento”, “Modalità gioco”, “Controllo ombre”, “Colore gioco”, “MBR” e “Boost” in “Overdrive” non possono essere regolati o selezionati.
3. *: Alcuni prodotti potrebbero essere diversi. Fare riferimento al prodotto reale.

Luminance (Luminosità)

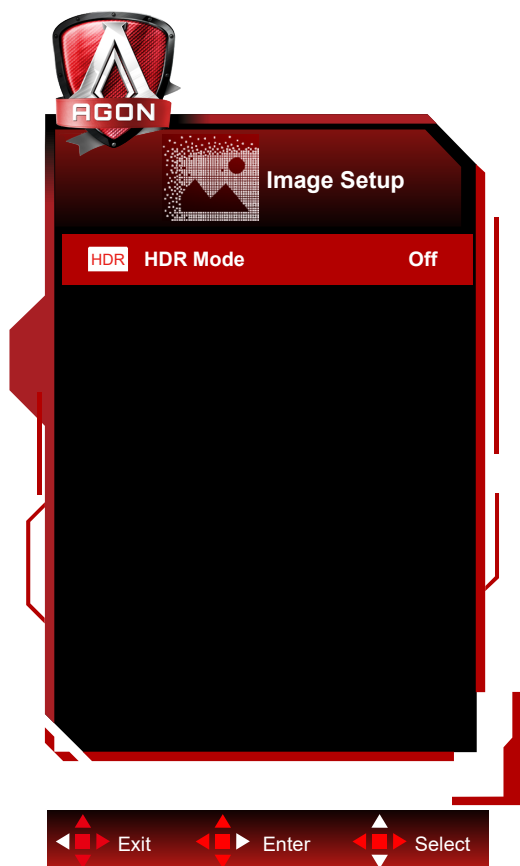


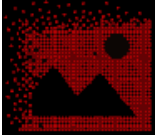
	Contrast (Contrasto)	0-100	Contrasto da registro digitale.	
	Brightness (Luminosità)	0-100	Regolazione illuminazione	
	Eco mode (Econom.)	Standard		Modalità standard
		Text (Testo)		Modalità di testo
		Internet		Modalità Internet
		Game (Giochi)		Modalità giochi
		Movie (Film)		Modalità Film
		Sports (Sport)		Modalità Sport
	Gamma	Reading(lettura)		Modalità lettura
		Gamma1		Regola su Gamma 1
Gamma2			Regola su Gamma 2	
	Gamma3		Regola su Gamma 3	
DCR	Off (Disattiva)/ On (Attivo)		Disabilita/ Abilita il rapporto di contrasto dinamico	

Nota:

1. Quando "Modalità HDR" in "Impostazione immagine" è impostato su "non spento", "Contrasto", "Modalità Eco" e "Gamma" non possono essere regolati.
2. Quando "Modalità HDR" in "Impostazione immagine" è impostato su "non spento", non è possibile regolare tutte le voci in "Luminanza".

Image Setup (Impost. Immagine)

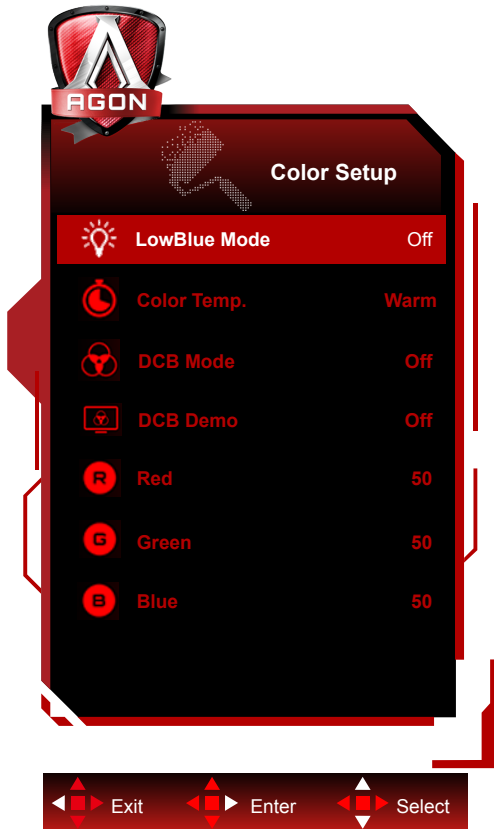



	HDR	Off / DisplayHDR / HDR Picture / HDR Movie / HDR Game	Impostare il profilo HDR in base alle proprie esigenze di utilizzo. Nota: Quando viene rilevato contenuto HDR, l'opzione HDR viene visualizzata per la regolazione.
	HDR Mode	Off / HDR Picture / HDR Movie / HDR Game	Ottimizzato per il colore e il contrasto dell'immagine, che simula mostrando l'effetto HDR. Nota: Quando non viene rilevato contenuto HDR, l'opzione Modalità HDR viene visualizzata per la regolazione.

Nota:

Quando viene rilevato HDR, l'opzione HDR viene visualizzata per la regolazione; quando non viene rilevato HDR, l'opzione Modalità HDR viene visualizzata per la regolazione.

Color Setup (Configurazione colore)

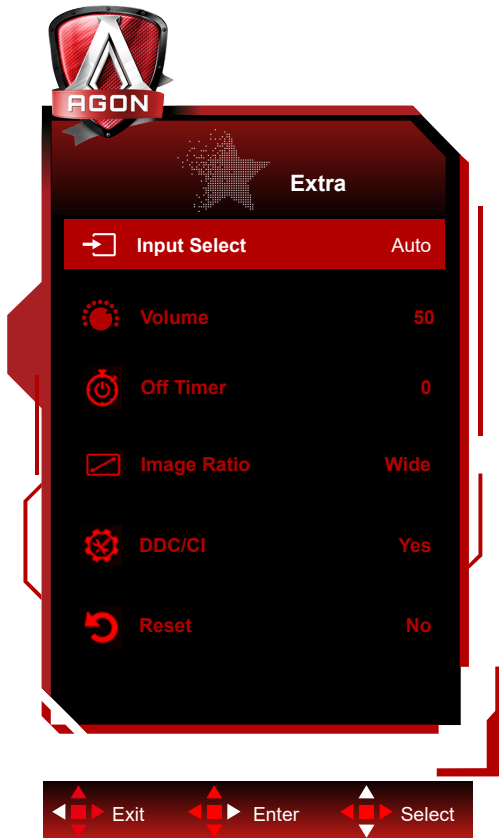



	LowBlue Mode (Modalità blu basso)	Off / Multimedia / Internet / Office / Lettura		Diminuire l'onda di luce blu controllando la temperatura del colore.	
	Color Temp. (Temperatura colore)	Warm (Caldo)			Richiama la temperatura colore calda da EEPROM.
		Normal (Normale)			Richiama la temperatura colore normale da EEPROM.
		Cool (Freddo)			Richiama la temperatura colore fredda da EEPROM.
		sRGB			Richiama la temperatura colore sRGB da EEPROM.
		User (Utente)	Red (Rosso)		
	Green (Verde)				Guadagno verde da registro digitale.
	Blue (Blu)				Guadagno blu da registro digitale.
	DCB Mode (DCB Modalità)	Full Enhance (Miglior. Completo)		Attiva o Disattiva	Abilita o disabilita la modalità Ottimizzazione completa
		Nature Skin (Interfaccia Naturale)		Attiva o Disattiva	Abilita o disabilita la modalità Pelle naturale
		Green Field (Campo Verde)		Attiva o Disattiva	Abilita o disabilita la modalità Campo verde
		Sky-blue (Blue Cielo)		Attiva o Disattiva	Abilita o disabilita la modalità Cielo blu
		AutoDetect (Rilevamento Auto.)		Attiva o Disattiva	Abilita o disabilita la modalità Rilevamento automatico
	DCB Demo (DCB Dimostrazione)			Attiva o Disattiva	Abilita o disabilita modalità demo
Red (Rosso)			0-100	Guadagno rosso da registro digitale	
Green (Verde)			0-100	Guadagno verde da registro digitale.	
Blue (Blu)			0-100	Guadagno blu da registro digitale.	

Nota:

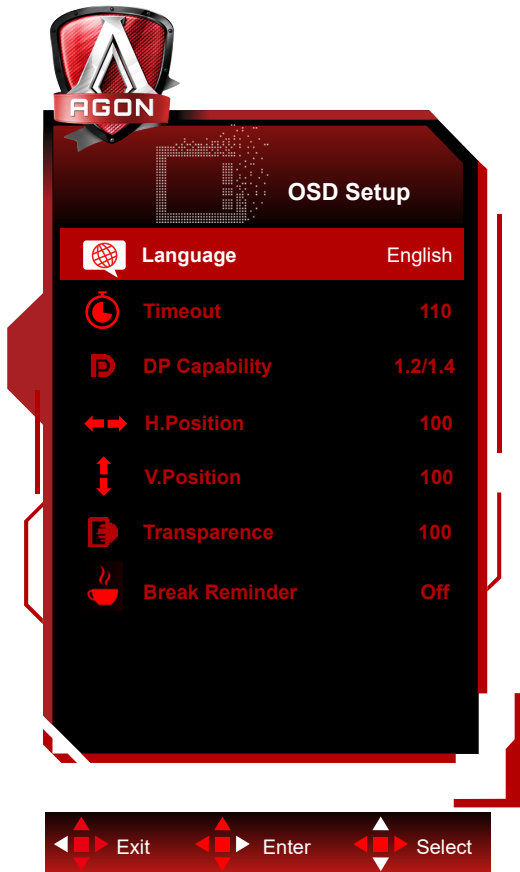
Quando “Modalità HDR” o “HDR” in “Impostazione immagine” è impostato su “non spento”, non è possibile regolare tutte le voci in “Configurazione colore”.

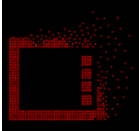
Extra



	Input Select (Selezione Input)	AUTO(Automatico)/HDMI1/ HDMI2/DP1/DP2	Seleziona l'origine del segnale d'ingresso
	Volume (AG275QXN/ AG275QZN)	0-100	Regolare l'impostazione del volume
	Off timer (Timer disattivazione)	0-24 ore	Seleziona l'intervallo per lo spegnimento DC
	Image Ratio (Rapporto Immagine)	Wide/ 4:3 / 1:1 / 17"(4:3) / 19"(4:3) / 19"(5:4) / 19"W(16:10) / 21.5"W(16:9) / 22"W(16:10) / 23"W(16:9) / 23.6"W(16:9) / 24"W(16:9)	Selezionare il rapporto proporzioni immagine per la visualizzazione.
	DDC/CI	Sì o No	Attiva/disattiva il supporto DDC/CI
	Reset (Ripristino)	Sì o No	Ripristina il menu sui valori predefiniti

OSD Setup (Impostazione OSD)



	Language (Lingua)		Selezionare la lingua del menu OSD
	Timeout	5-120	Regola il timeout del menu OSD
	DP Capability (Capacità DP)	1.1/1.2/1.4	Solo DP1.2/DP1.4 supporta la funzione Adaptive-Sync/AMD FreeSync/AMD FreeSync Premium/AMD FreeSync Premium Pro/G-SYNC
	H. Position (Posizione-O.)	0-100	Regola la posizione orizzontale del menu OSD
	V. Position (Posizione-V.)	0-100	Regola la posizione verticale del menu OSD
	Transparence (Trasparenza)	0-100	Regola la trasparenza del menu OSD
	Break Reminder (Promemoria pausa)	Attiva o Disattiva	Promemoria pausa se continua a funzionare per oltre 1 ora

Nota:

Se i contenuti video DP supportano DP1.2/DP1.4, selezionare DP1.2/DP1.4 per DP Capability (Capacità DP); diversamente selezionare DP1.1.

Indicatore LED

Stato	Colore del LED
Modalità massima potenza	Bianco
Modalità disattivazione	Arancione

Risoluzione problemi

Problema e Domanda	Soluzioni possibili
Il LED d'alimentazione non è acceso	Assicurarsi che il tasto d'alimentazione sia impostato sull'accensione e che l'adattatore di corrente sia collegato ad una presa di corrente con messa a terra ed al monitor.
Nessuna Immagine SULLO Schermo	<ul style="list-style-type: none"> ● Il cavo d'alimentazione è collegato in modo appropriato? Controllare il collegamento del cavo d'alimentazione e l'alimentazione. ● Il cavo video è collegato correttamente? (Collegato utilizzando il cavo VGA) Controllare il collegamento del cavo VGA. (Collegato utilizzando il cavo HDMI) Controllare il collegamento del cavo HDMI. (Collegato utilizzando il cavo DP) Controllare il collegamento del cavo DP. * L'ingresso VGA/HDMI/DP non è disponibile su tutti i modelli. ● Se l'apparecchio è acceso, riavviare il computer per vedere la schermata iniziale (schermata d'accesso). Se appare la schermata iniziale (la schermata d'accesso), avviare il computer nella modalità applicabile (la modalità provvisoria per Windows 7/8/10), quindi cambiare la frequenza della scheda video. (Fare riferimento a Impostazione della risoluzione ottimale) Se non appare la schermata iniziale (la schermata di accesso), contattare il Centro assistenza o il rivenditore. ● Sullo schermo appare il messaggio "Input Not Supported" (Ingresso non supportato)? È possibile vedere questo messaggio quando il segnale della scheda video eccede la risoluzione e la frequenza massima che il monitor è in grado di gestire correttamente. Regolare la risoluzione e la frequenza massima su valori che il monitor è in grado di gestire correttamente. ● Assicurarsi che i driver monitor AOC siano installati.
L'immagine non è chiara ed ha un problema di ombreggiature	Regolare il controllo del contrasto e della luminosità. Premere il tasto di scelta rapida (AUTO). Assicurarsi di non usare un cavo di prolunga o un commutatore. Si raccomanda di collegare il monitor direttamente al connettore uscita della scheda video sul pannello posteriore del computer.
L'immagine rimbalza, sfarfalla oppure sono presenti delle righe ondulate sull'immagine.	Allontanare il più lontano possibile dal monitor i dispositivi elettrici che possono provocare interferenze elettriche. Usare la frequenza d'aggiornamento massima supportata dal monitor per la risoluzione che si sta usando.
Il monitor è bloccato in modalità di disattivazione	L'interruttore d'alimentazione del computer deve essere in posizione d'accensione. La scheda video del computer deve essere inserita completamente nel suo alloggiamento. Assicurarsi che il cavo video del monitor sia collegato in modo appropriato al computer. Ispezionare il cavo video del monitor ed assicurarsi che nessun pin sia piegato. Assicurarsi che il computer sia funzionante premendo il tasto di BLOCCO MAIUSCOLE della tastiera ed osservando se il LED si accende. Il LED deve accendersi o spegnersi dopo avere premuto il tasto di Blocco maiuscole.
Uno dei colori primari manca (ROSSO, VERDE o BLU)	Ispezionare il cavo video del monitor ed assicurarsi che nessun pin sia piegato. Assicurarsi che il cavo video del monitor sia collegato in modo appropriato al computer.
L'immagine su schermo non è centrata o proporzionata in modo appropriato	Regolare la posizione orizzontale e la posizione verticale, oppure premere il tasto di scelta rapida (AUTO).
L'immagine presenta difetti nei colori (il bianco non appare bianco)	Regolare i colori RGB oppure selezionare la temperatura colore voluta.

Disturbi orizzontali o verticali sullo schermo	Usare la modalità di spegnimento di Windows 7/8/10. Regolare CLOCK (Frequenza) e FOCUS (Fuoco). Premere il tasto di scelta rapida (AUTO).
Normative e servizi	Fare riferimento alle informazioni su normativa e assistenza che si trovano nel manuale su CD o sul sito www.aoc.com (per trovare il modello acquistato nel proprio Paese e per trovare le informazioni su normative e servizi nella pagina Supporto.)

Specifiche

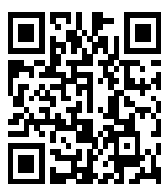
Specifiche generali

Pannello	Nome del modello	AG275QXN AG275QZN AG275QZ		
	Sistema	Display LCD TFT a colori		
	Dimensioni visibili dell'immagine	68,5 cm diagonale		
	Dimensioni pixel	0,2331mm (O) x 0,2331mm (V)		
	Colori dello schermo	16,7 milioni di colori		
Altro	Portata scansione orizzontale	30~230kHz (HDMI)		
		30~250kHz (DP) (AG275QXN)		
		30~255kHz (DP) (AG275QZN/AG275QZ)		
	Dimensioni scansione orizzontale (massime)	596.736 mm		
	Portata scansione verticale	48~144Hz (HDMI)		
		48~165Hz (DP) (AG275QXN)		
		48~240Hz (DP) (AG275QZN)		
		48~270Hz (DP) (AG275QZ)		
	Dimensioni scansione verticale (massime)	335.664 mm		
	Risoluzione ottimale predefinita	2560 x 1440@60Hz		
Max resolution	2560 x 1440@144Hz (HDMI)			
	2560 x 1440@165Hz (DP) (AG275QXN)			
	2560 x 1440@240Hz (DP) (AG275QZN)			
	2560 x 1440@270Hz (DP) (AG275QZ)			
Plug & Play	VESA DDC2B/CI			
Alimentazione	100-240V~, 50/60Hz, 1.5A			
Consumo energetico	Tipico (luminosità e contrasto predefiniti)	30W (AG275QXN) 26W (AG275QZN/ AG275QZ)		
	Max. (luminosità = 100, contrasto =100)	≤95W (AG275QXN/ AG275QZN)		
	standby	≤115W (AG275QZ) ≤0.5W		
Caratteristiche fisiche	Tipo di connettore	HDMI/ DP/ USB/ Ingresso microfono		
	Tipo di cavo segnale	Staccabile		
Ambiente	Temperatura	Operativa	0°C~ 40°C	
		Non operativa	-25°C~ 55°C	
	Umidità	Operativa	Da 10% a 85% (senza condensa)	
		Non operativa	Da 5% a 93% (senza condensa)	
	Altitudine	Operativa	0~ 5000 m (0~ 16404 ft)	
		Non operativa	0~ 12192 m (0~ 40000 ft)	

AG275QXN/EU

AG275QZN/EU

AG275QZ/EU

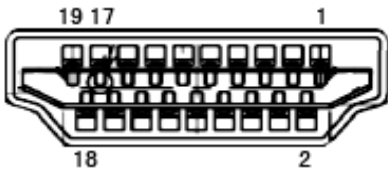


Modalità di visualizzazione preimpostate

STANDARD	RISOLUZIONE	FREQUENZA ORIZZONTALE (kHz)	FREQUENZA VERTICALE (Hz)
VGA	640x480@60Hz	31.469	59.94
	640x480@72Hz	37.861	72.809
	640x480@75Hz	37.5	75
	640x480@100Hz	50.313	99.826
	640x480@120Hz	60.938	119.72
SVGA	800x600@56Hz	35.156	56.25
	800x600@60Hz	37.879	60.317
	800x600@72Hz	48.077	72.188
	800x600@75Hz	46.875	75
	800x600@100Hz	62.76	99.778
	800x600@120Hz	76.302	119.972
XGA	1024x768@60Hz	48.363	60.004
	1024x768@70Hz	56.476	70.069
	1024x768@75Hz	60.023	75.029
	1024x768@100Hz	80.448	99.811
	1024x768@120Hz	97.551	119.989
SXGA	1280x1024@60Hz	63.981	60.02
	1280x1024@75Hz	79.976	75.025
WXGA+	1440x900@60Hz	55.935	59.887
	1440x900@60Hz	55.469	59.901
WSXGA	1680x1050@60Hz	65.29	59.954
	1680x1050@60Hz	64.674	59.883
FHD	1920x1080@60Hz	67.5	60
	1920x1080@120Hz	139.1	119.93
QHD	2560x1440@60HZ	88.787	59.951
	2560x1440@120HZ	182.997	119.998
	2560x1440@144HZ	222.056	143.912
QHD (for DP) (AG275QXN)	2560x1440@165HZ	242.55	165
QHD (for DP) (AG275QZN/AG275QZ)	2560x1440@200HZ	294.000	200.000
QHD (for DP) (AG275QZN/AG275QZ)	2560x1440@240HZ	352.801	240.001
QHD (for DP) (AG275QZ)	2560x1440@270HZ	396.912	270.008
IBM MODES			
DOS	640x350@70Hz	31.469	70.087
DOS	720x400@70Hz	31.469	70.087
MAC MODES			
VGA	640x480@67Hz	35	66.667

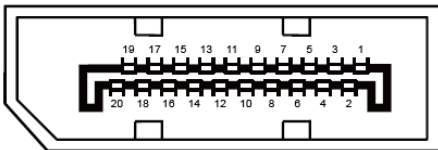
SVGA	832x624@75Hz	49.725	74.551
XGA	1024x768@75Hz	60.241	74.927

Assegnazione dei pin



Cavo segnale schermo a colori a 19 pin

N. pin	Denominazione del segnale	N. pin	Denominazione del segnale	N. pin	Denominazione del segnale
1.	TMDS Data 2 +	9.	TMDS Data 0-	17.	DDC/CEC Ground
2.	TMDS Data 2 Shield	10.	TMDS Clock +	18.	+5V Power
3.	TMDS Data 2-	11.	TMDS Clock Shield	19.	Rilevamento Hot Plug
4.	TMDS Data 1 +	12.	TMDS Clock-		
5.	TMDS Data 1Shield	13.	CEC		
6.	TMDS Data 1-	14.	Riservato (N.C. sul dispositivo)		
7.	TMDS Data 0 +	15.	SCL		
8.	TMDS Data 0 Shield	16.	SDA		



Cavo segnale schermo a colori a 20 pin

N. pin	Denominazione del segnale	N. pin	Denominazione del segnale
1	ML_Lane 3 (n)	11	GND
2	GND	12	ML_Lane 0 (p)
3	ML_Lane 3 (p)	13	CONFIG1
4	ML_Lane 2 (n)	14	CONFIG2
5	GND	15	AUX_CH (p)
6	ML_Lane 2 (p)	16	GND
7	ML_Lane 1 (n)	17	AUX_CH (n)
8	GND	18	Rilevamento Hot Plug
9	ML_Lane 1 (p)	19	Return DP_PWR
10	ML_Lane 0 (n)	20	DP_PWR

Plug and Play

Funzione Plug & Play DDC2B

Questo monitor è dotato di capacità VESA DDC2B in conformità allo STANDARD VESA DDC. Permette al monitor di informare il sistema host della sua identità e, in base al livello DDC usato, di comunicare informazioni aggiuntive sulle sue capacità di visualizzazione.

DDC2B è un canale bidirezionale di dati basato sul protocollo I2C. L'host può richiedere informazioni EDID tramite il canale DDC2B.