

# AGON



LCD monitor –  
uživatelská příručka

**AG275QXN**

**AG275QZN**

**AG275QZ**

**AOC**

[www.aoc.com](http://www.aoc.com)

©2022 AOC. All Rights Reserved

**HDMI**<sup>®</sup>  
HIGH-DEFINITION MULTIMEDIA INTERFACE

|   |    |
|---|----|
| Bezpečnost.....   | 1  |
| Národní konvence .....  | 1  |
| Výkon .....   | 2  |
| Montáž .....  | 3  |
| Čištění .....   | 4  |
| Jiné.....   | 5  |
| Konfigurace .....   | 6  |
| Obsah krabice .....   | 6  |
| Instalace stojánku a podstavce .....                                  | 7  |
| Nastavení zorného úhlu .....  | 8  |
| Připojení monitoru .....  | 9  |
| Připevnění závěsného ramene .....                                     | 10 |
| Funkce Adaptive-Sync (k dispozici pro vybrané modely).....            | 11 |
| Funkce AMD FreeSync (k dispozici pro vybrané modely).....             | 12 |
| Funkce AMD FreeSync Premium (k dispozici pro vybrané modely) .....    | 13 |
| Funkce AMD FreeSync Premium Pro (k dispozici pro vybrané modely)..... | 14 |
| Funkce G-SYNC Compatible (k dispozici pro vybrané modely).....        | 15 |
| HDR .....   | 16 |
| Nastavení .....   | 17 |
| Klávesové zkratky .....   | 17 |
| Průvodce tlačítky OSD (nabídka).....                                  | 18 |
| OSD Setting (Nastavení OSD) .....                                     | 20 |
| Game Settings (Herní nastavení) .....                                 | 21 |
| Luminance (Světelnost) .....  | 23 |
| Image Setup (Nastavení obrazu).....                                   | 24 |
| Color Setup (Nastavení barev) .....                                   | 25 |
| Extra (Rozšíření).....  | 27 |
| OSD Setup (Nastavení OSD) .....                                       | 28 |
| Indikátor LED .....   | 29 |
| Odstraňování problémů .....   | 30 |
| Technické údaje.....  | 31 |
| Obecné specifikace.....   | 31 |
| Předvolené režimy zobrazení.....                                      | 32 |
| Přiřazení kolíků .....  | 33 |
| Plug and Play .....   | 34 |

# Bezpečnost

## Národní konvence

Následující pododdíly popisují notační konvence použité v tomto dokumentu.

### Poznámky, upozornění a varování

V rámci této příručky mohou být některé bloky textu doplněny ikonou a vytištěny tučně nebo kurzívou. K těmto blokům patří poznámky, upozornění a varování, jež jsou používány následujícím způsobem:



**POZNÁMKA:** POZNÁMKA poukazuje na důležité informace, jež pomáhají lépe využít daný počítačový systém.





**UPOZORNĚNÍ:** UPOZORNĚNÍ ukazuje na potenciální škodu na hardwaru či ztrátu dat a popisuje, jak tomuto problému předejít.





**VAROVÁNÍ:** VAROVÁNÍ poukazuje na možnou fyzickou újmu a popisuje, jak tomuto problému předejít. Některá varování mohou být zobrazena v jiných formátech a nemusí je doplňovat žádná ikona. V takových případech je určitá prezentace varování určena úředními orgány.


## Výkon

 Tento monitor může být napájen pouze napájecím zdrojem, který je uveden na výrobním štítku zařízení. Pokud si nejste jisti, jaké napájecí napětí je ve vaší domácí elektrické zásuvce, obraťte se na prodejce nebo dodavatele energie.

 Tento monitor je vybaven tříkolíkovou uzemněnou síťovou zástrčkou. Tuto zástrčku lze z bezpečnostních důvodů zasunout pouze do uzemněné zásuvky. Pokud vaše síťová zásuvka neumožňuje připojení této vidlice, obraťte se na elektrikáře, aby vám nainstaloval správnou zásuvku, nebo použijte adaptér k bezpečnému uzemnění zařízení. Neporušujte bezpečnostní účel uzemněné zásuvky.

 Při bouřkách s blesky nebo pokud nebudete monitor dlouho používat, odpojte napájecí kabel ze zásuvky ve zdi. Zabráníte tak poškození monitoru v důsledku přepětových špiček (rázů).

 Nepřetěžujte prodlužovací šňůry s několika zásuvkami a prodlužovací šňůry. Přetěžování může mít za následek vznik ohně nebo úraz elektrickým proudem.

 Aby bylo zajištěno uspokojivé fungování monitoru, používejte jej pouze s počítači s certifikátem UL, které jsou vybaveny správně konfigurovanou zásuvkou značenou 100-240 Vstř., min. 5 A.

 Používaná zásuvka by měla být instalována v blízkosti zařízení a snadno přístupná.

# Montáž

**!** Neumísťujte monitor na nestabilní vozíky, stojany, stativy, držáky nebo stoly. Pokud dojde k pádu monitoru, může dojít ke zranění osob a závažnému poškození tohoto produktu. Používejte zařízení pouze vozík, stojan, podstavec, držák nebo stolec určené výrobcem nebo prodávané s tímto produktem. Při instalaci tohoto produktu postupujte podle pokynů výrobce a použijte montážní příslušenství doporučené výrobcem. Při převozu produktu na vozíku byste měli být opatrní.

**!** Do výřezu na skříňce monitoru nikdy nezasunujte žádné předměty. Mohlo by dojít k poškození součástek a obvodů a ke vzniku požáru nebo úrazu elektrickým proudem. Vyvarujte se polítí monitoru jakoukoli kapalinou.

**!** Nepokládejte produkt přední stranou na zem.

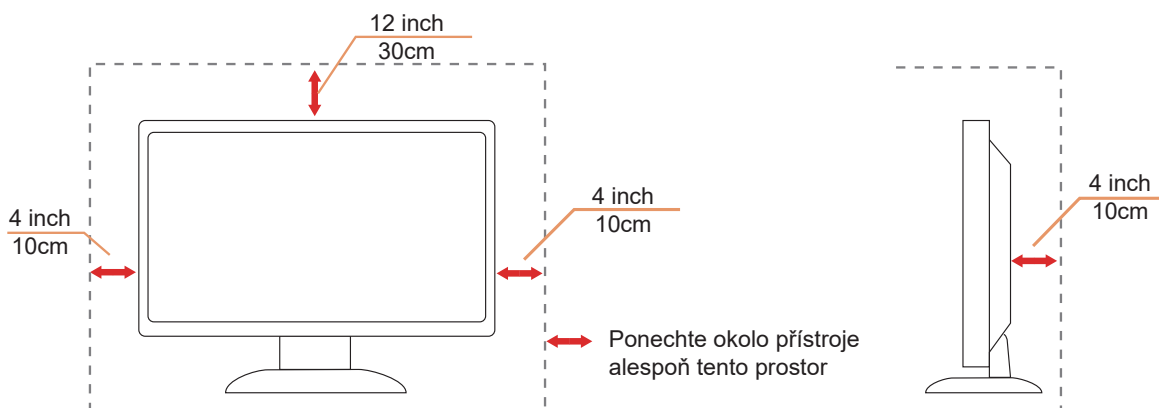
**!** Pokud budete monitor upevňovat na zeď nebo polici, použijte upevňovací soupravu schválenou výrobcem a při montáži dodržujte uvedené pokyny.

**!** Okolo monitoru ponechte prostor podle obrázku níže. V opačném případě může být cirkulace vzduchu nedostatečná a přehřívání může způsobit požár nebo poškození monitoru.

**!** Aby nedošlo k poškození, například vypadnutí panelu z rámečku, nenaklánějte monitor směrem dolů o více než -5 stupňů. Pokud bude překročen maximální úhel náklonu -5 stupňů, na poškození monitoru se nebude vztahovat záruka.

Níže jsou uvedeny doporučené větrací plochy okolo monitoru, když je nainstalován na stěně nebo na podstavci:

## Instalace na stojánek



# Čištění


! Pravidelně čistěte skříně měkkým hadříkem navlhčeným ve vodě.

! K čištění použijte měkký bavlněný nebo mikrovláknový hadřík. Hadřík musí být vlhký a téměř suchý, aby do skříně nemohla vniknout žádná tekutina.



! Před čištěním monitoru odpojte napájecí kabel.

## Jiné

 Pokud z monitoru vychází zvláštní zápach, zvuky nebo kouř, IHNEĎ odpojte zástrčku napájecího kabelu a kontaktujte servisní středisko.

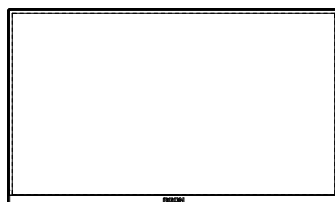
 Zabraňte blokování větracích otvorů stolem nebo závěsem.

 Během používání nevystavujte monitor LCD nadměrným otřesům nebo nárazům.

 Při používání nebo přemísťování do monitoru nekopejte a zabraňte případnému pádu.

# Konfigurace

## Obsah krabice



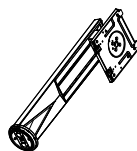
Monitor



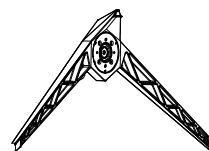
Quick Start



Warranty card



Stand



Base



Power Cable



DP Cable



HDMI Cable



USB Cable



Micphone Cable

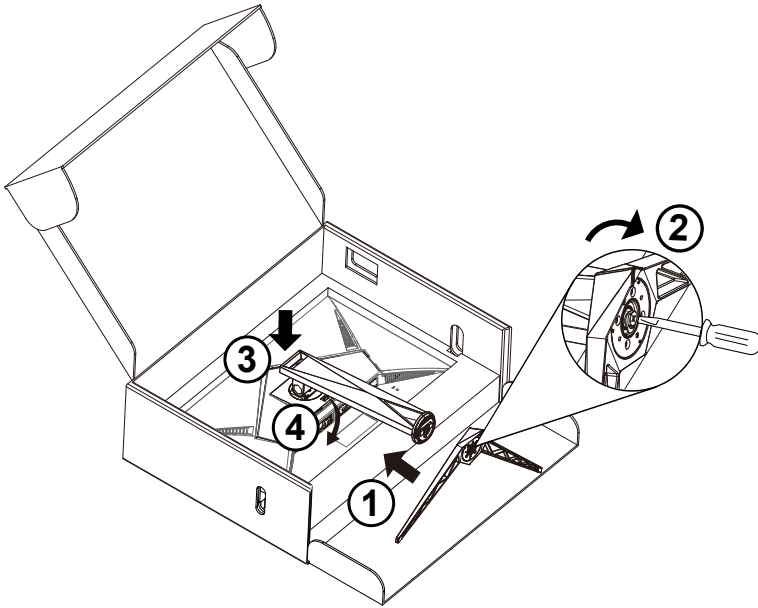
\* Některé kabely signálu nejsou v některých zemích nebo oblastech dodávány. Podrobnější informace vám poskytne místní prodejce nebo pobočka společnosti AOC.



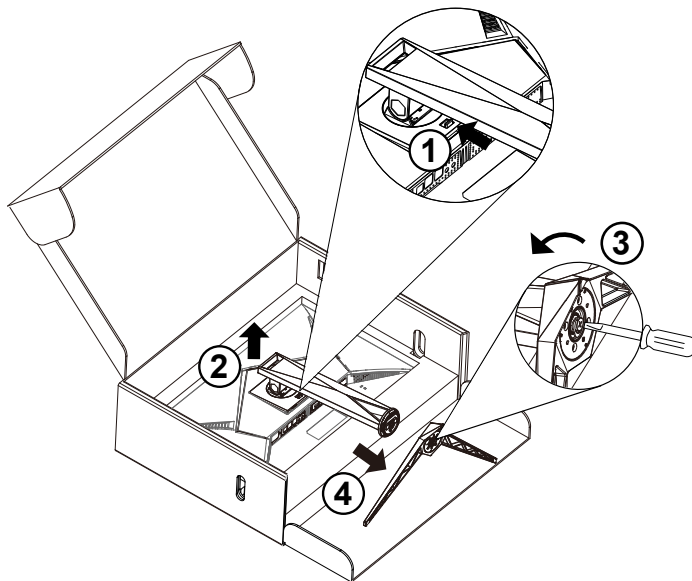
# Instalace stojánu a podstavce

Nainstalujte nebo odstraňte podstavec podle následujících kroků.

Nastavení:



Odebrat:

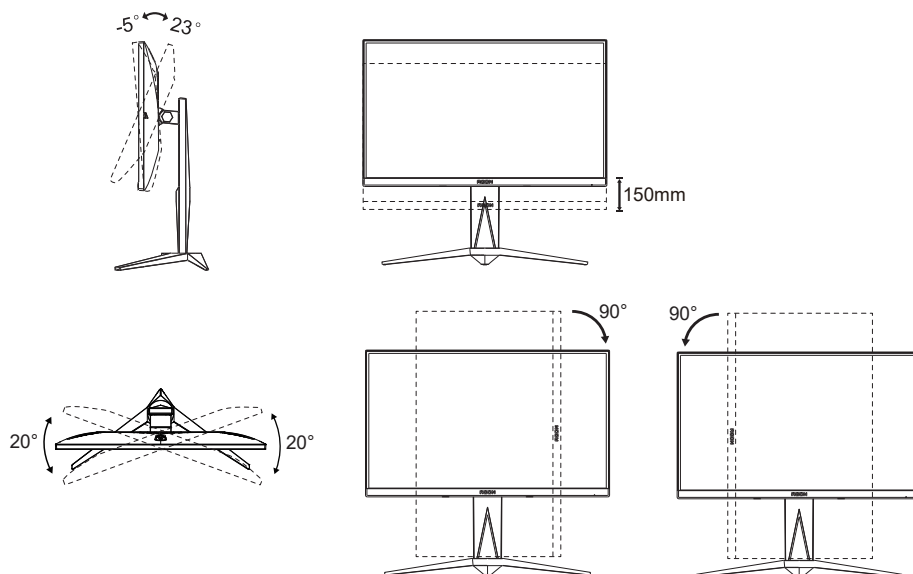


## Nastavení zorného úhlu

Pro optimální sledování obrazu je doporučeno dívat se na monitor zpříma a pak nastavit úhel monitoru podle vašich vlastních preferencí.

Podržte podstavec monitoru, aby se monitor při změně úhlu monitoru nepřevrátil.

Monitor je možno nastavit v níže uvedeném rozmezí:



### POZNÁMKA:

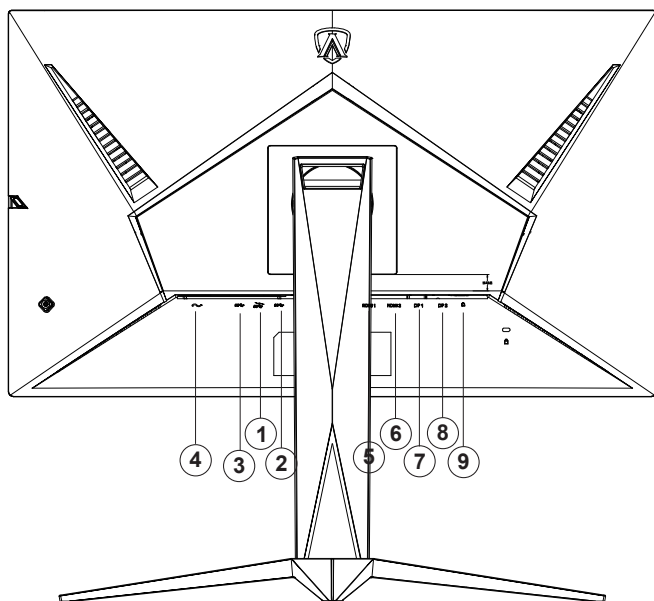
Při změně úhlu pohledu monitoru se nedotýkejte LCD obrazovky. Dotyk LCD obrazovky může způsobit poškození.

### Varování:

1. Aby nedošlo k poškození obrazovky, například vypadnutí panelu, nenaklánějte monitor směrem dolů o více než  $-5$  stupňů.
2. Při nastavování úhlu monitoru netlačte na obrazovku. Chyťte jen rámeček.

# Připojení monitoru

Zapojení kabelů na zadní straně monitoru.



1. USB3.2 Gen1 stahování + rychlé nabíjení
2. USB3.2 Gen1 stahování x 2
3. USB3.2 Gen1 odesílání
4. Napájení
5. HDMI1
6. HDMI2
7. DP1
8. DP2
9. Sluchátka

## Připojení k počítači

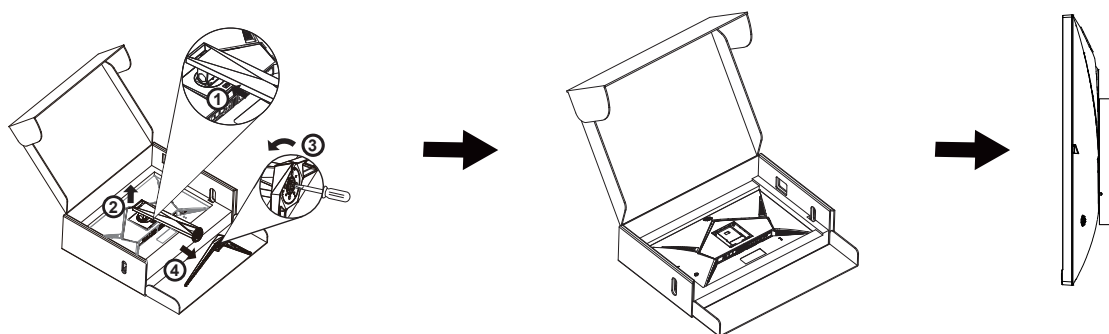
1. K zadní části displeje pevně připojte napájecí kabel.
2. Vypněte počítač a odpojte jeho napájecí kabel.
3. Připojte kabel signálu displeje ke konektoru videa na počítači.
4. Zapojte napájecí kabel počítače a displeje do blízké zásuvky.
5. Zapněte počítač a displej.

Pokud monitor zobrazuje obraz, je instalace dokončena. Pokud k zobrazení obrazu nedojde, viz část Odstraňování problémů.

Pro ochranu vybavení vždy vypněte počítač a LCD monitor před připojením.


## Přípevnění závěsného ramene

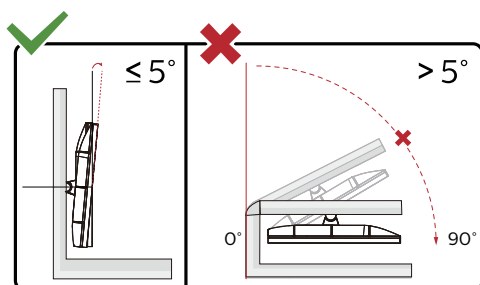
Příprava pro montáž na doplňkové závěsné rameno.



Tento monitor lze připevnit na závěsné rameno, které lze zakoupit samostatně. Než budete pokračovat v montáži, odpojte napájení. Postupujte následujícím způsobem:

1. Odmontujte podstavec.
2. Sestavte závěsné rameno podle pokynů výrobce.
3. Umístěte závěsné rameno na zadní stranu monitoru. Zorientujte otvory ramene s otvory na zadní straně monitoru.
4. Znovu připojte kabely. Připevněte rameno na stěnu podle návodu na použití, který byl dodán s ramenem.

 **Poznámka:** Otvory pro šrouby držáku VESA nejsou k dispozici pro všechny modely – obraťte se na prodejce nebo oficiální oddělení AOC.



\* Provedení displeje se může lišit od ilustrací.

### Varování:

1. Aby nedošlo k poškození obrazovky, například vypadnutí panelu, nenaklánějte monitor směrem dolů o více než -5 stupňů.
2. Při nastavování úhlu monitoru netlačte na obrazovku. Chyťte jen rámeček.

## Funkce Adaptive-Sync (k dispozici pro vybrané modely)

1. Funkce Adaptive-Sync funguje s DP/HDMI
2. Kompatibilní grafická karta: Níže je uveden seznam doporučených karet, který lze rovněž najít na [www.AMD.com](http://www.AMD.com)

### Grafické karty

- Radeon™ RX Vega series
- Radeon™ RX 500 series
- Radeon™ RX 400 series
- Radeon™ R9/R7 300 series (s výjimkou R9 370/X, R7 370/X, R7 265)
- Radeon™ Pro Duo (2016)
- Radeon™ R9 Nano series
- Radeon™ R9 Fury series
- Radeon™ R9/R7 200 series (s výjimkou R9 270/X, R9 280/X)

### Procesory

- AMD Ryzen™ 7 2700U
- AMD Ryzen™ 5 2500U
- AMD Ryzen™ 5 2400G
- AMD Ryzen™ 3 2300U
- AMD Ryzen™ 3 2200G
- AMD PRO A12-9800
- AMD PRO A12-9800E
- AMD PRO A10-9700
- AMD PRO A10-9700E
- AMD PRO A8-9600
- AMD PRO A6-9500
- AMD PRO A6-9500E
- AMD PRO A12-8870
- AMD PRO A12-8870E
- AMD PRO A10-8770
- AMD PRO A10-8770E
- AMD PRO A10-8750B
- AMD PRO A8-8650B
- AMD PRO A6-8570
- AMD PRO A6-8570E
- AMD PRO A4-8350B
- AMD A10-7890K
- AMD A10-7870K
- AMD A10-7850K
- AMD A10-7800
- AMD A10-7700K
- AMD A8-7670K
- AMD A8-7650K
- AMD A8-7600
- AMD A6-7400K

## Funkce AMD FreeSync (k dispozici pro vybrané modely)

1. Funkce AMD FreeSync funguje s DP/HDMI
2. Kompatibilní grafická karta: Níže je uveden seznam doporučených karet, který lze rovněž najít na [www.AMD.com](http://www.AMD.com)

### Grafické karty

- Radeon™ RX Vega series
- Radeon™ RX 500 series
- Radeon™ RX 400 series
- Radeon™ R9/R7 300 series (s výjimkou R9 370/X, R7 370/X, R7 265)
- Radeon™ Pro Duo (2016)
- Radeon™ R9 Nano series
- Radeon™ R9 Fury series
- Radeon™ R9/R7 200 series (s výjimkou R9 270/X, R9 280/X)

### Procesory

- AMD Ryzen™ 7 2700U
- AMD Ryzen™ 5 2500U
- AMD Ryzen™ 5 2400G
- AMD Ryzen™ 3 2300U
- AMD Ryzen™ 3 2200G
- AMD PRO A12-9800
- AMD PRO A12-9800E
- AMD PRO A10-9700
- AMD PRO A10-9700E
- AMD PRO A8-9600
- AMD PRO A6-9500
- AMD PRO A6-9500E
- AMD PRO A12-8870
- AMD PRO A12-8870E
- AMD PRO A10-8770
- AMD PRO A10-8770E
- AMD PRO A10-8750B
- AMD PRO A8-8650B
- AMD PRO A6-8570
- AMD PRO A6-8570E
- AMD PRO A4-8350B
- AMD A10-7890K
- AMD A10-7870K
- AMD A10-7850K
- AMD A10-7800
- AMD A10-7700K
- AMD A8-7670K
- AMD A8-7650K
- AMD A8-7600
- AMD A6-7400K

# Funkce AMD FreeSync Premium (k dispozici pro vybrané modely)

1. Funkce AMD FreeSync Premium funguje s DP/HDMI
2. Kompatibilní grafická karta: Níže je uveden seznam doporučených karet, který lze rovněž najít na [www.AMD.com](http://www.AMD.com)

## Grafické karty

- Radeon™ RX Vega series
- Radeon™ RX 500 series
- Radeon™ RX 400 series
- Radeon™ R9/R7 300 series (s výjimkou R9 370/X, R7 370/X, R7 265)
- Radeon™ Pro Duo (2016)
- Radeon™ R9 Nano series
- Radeon™ R9 Fury series
- Radeon™ R9/R7 200 series (s výjimkou R9 270/X, R9 280/X)

## Procesory

- AMD Ryzen™ 7 2700U
- AMD Ryzen™ 5 2500U
- AMD Ryzen™ 5 2400G
- AMD Ryzen™ 3 2300U
- AMD Ryzen™ 3 2200G
- AMD PRO A12-9800
- AMD PRO A12-9800E
- AMD PRO A10-9700
- AMD PRO A10-9700E
- AMD PRO A8-9600
- AMD PRO A6-9500
- AMD PRO A6-9500E
- AMD PRO A12-8870
- AMD PRO A12-8870E
- AMD PRO A10-8770
- AMD PRO A10-8770E
- AMD PRO A10-8750B
- AMD PRO A8-8650B
- AMD PRO A6-8570
- AMD PRO A6-8570E
- AMD PRO A4-8350B
- AMD A10-7890K
- AMD A10-7870K
- AMD A10-7850K
- AMD A10-7800
- AMD A10-7700K
- AMD A8-7670K
- AMD A8-7650K
- AMD A8-7600
- AMD A6-7400K

# Funkce AMD FreeSync Premium Pro (k dispozici pro vybrané modely)

1. Funkce AMD FreeSync Premium Pro funguje s DP/HDMI
2. Kompatibilní grafická karta: Níže je uveden seznam doporučených karet, který lze rovněž najít na [www.AMD.com](http://www.AMD.com)

## Grafické karty

- Radeon™ RX Vega series
- Radeon™ RX 500 series
- Radeon™ RX 400 series
- Radeon™ R9/R7 300 series (s výjimkou R9 370/X, R7 370/X, R7 265)
- Radeon™ Pro Duo (2016)
- Radeon™ R9 Nano series
- Radeon™ R9 Fury series
- Radeon™ R9/R7 200 series (s výjimkou R9 270/X, R9 280/X)

## Procesory

- AMD Ryzen™ 7 2700U
- AMD Ryzen™ 5 2500U
- AMD Ryzen™ 5 2400G
- AMD Ryzen™ 3 2300U
- AMD Ryzen™ 3 2200G
- AMD PRO A12-9800
- AMD PRO A12-9800E
- AMD PRO A10-9700
- AMD PRO A10-9700E
- AMD PRO A8-9600
- AMD PRO A6-9500
- AMD PRO A6-9500E
- AMD PRO A12-8870
- AMD PRO A12-8870E
- AMD PRO A10-8770
- AMD PRO A10-8770E
- AMD PRO A10-8750B
- AMD PRO A8-8650B
- AMD PRO A6-8570
- AMD PRO A6-8570E
- AMD PRO A4-8350B
- AMD A10-7890K
- AMD A10-7870K
- AMD A10-7850K
- AMD A10-7800
- AMD A10-7700K
- AMD A8-7670K
- AMD A8-7650K
- AMD A8-7600
- AMD A6-7400K



## Funkce G-SYNC Compatible (k dispozici pro vybrané modely)

1. Funkce G-SYNC Compatible funguje s DP/HDMI
2. Abyste si mohli zažít perfektní hraní s G-SYNC, musíte zakoupit samostatnou grafickou kartu NVIDIA, která podporuje technologii G-SYNC.

### Požadavky G-sync na systém

Stolní počítač připojený k monitoru G-SYNC:

Podporované grafické karty: Funkce G-SYNC vyžadují grafickou kartu NVIDIA GeForce® GTX 650 Ti BOOST nebo vyšší.

Ovladač: R340.52 nebo novější

Operační systém:

Windows 10

Windows 8.1

Windows 7

Požadavky na systém: Musí být podporováno rozhraní DisplayPort 1.2 grafické karty.

Notebook připojený k monitoru G-SYNC:

Podporované grafické karty: Grafické karty NVIDIA GeForce® GTX 980M, GTX 970M, GTX 965M GPU nebo vyšší

Ovladač: R340.52 nebo vyšší

Operační systém:

Windows 10

Windows 8.1

Windows 7

Požadavky na systém: Musí být podporováno ovládání rozhraní DisplayPort 1.2 přímo z grafické karty.

Další informace o technologii NVIDIA G-SYNC najdete na webu: <https://www.nvidia.cn/>

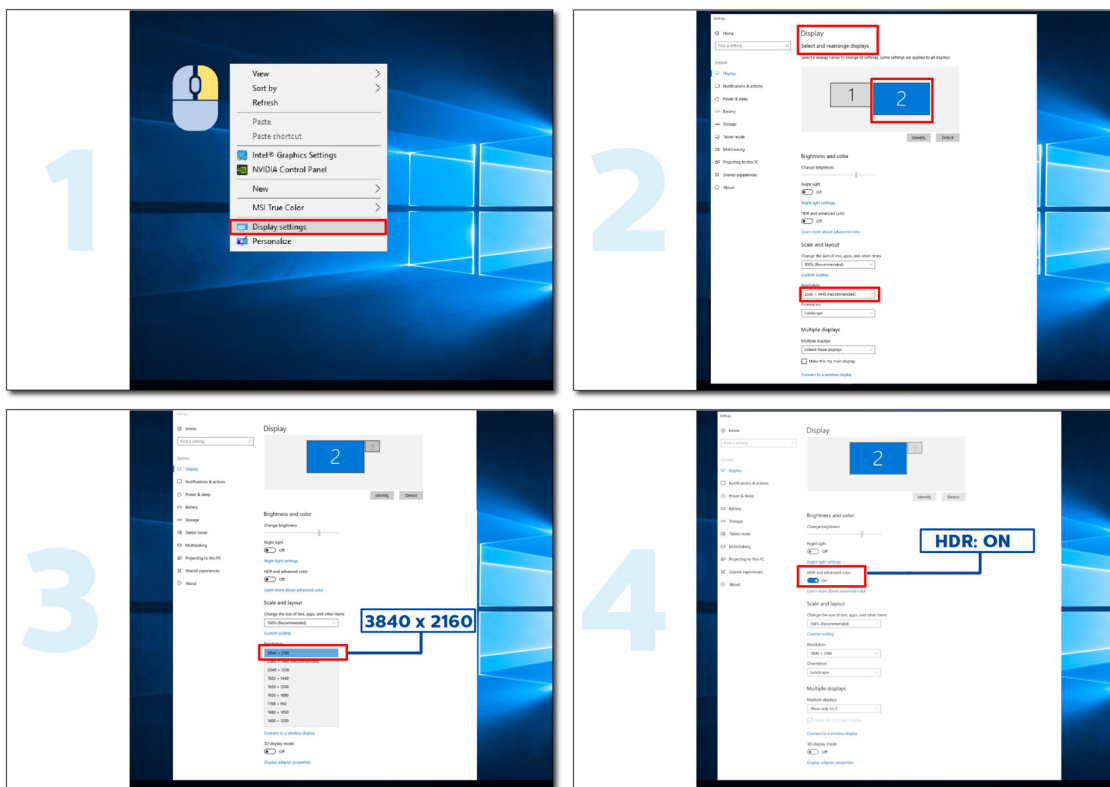
# HDR

Je kompatibilní se vstupními signály ve formátu HDR10.

V případě kompatibilního přehrávače a obsahu může monitor automaticky aktivovat funkci HDR. Požádejte výrobce zařízení a poskytovatele obsahu o informace ohledně kompatibility vašeho zařízení a obsahu. Pokud funkci automatické aktivace nepotřebujete, nastavte funkci HDR na „VYPNUTO“.

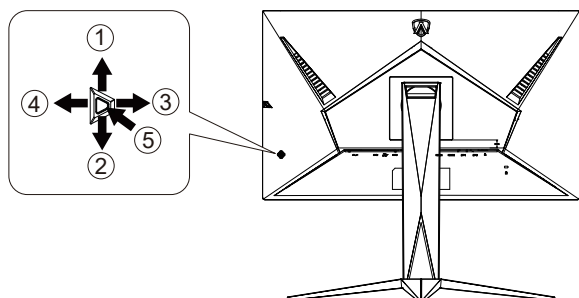
## Note:

1. Pro rozhraní DisplayPort/HDMI v operačním systému WIN10 verze nižší(starší) než V1703 není zapotřebí žádné zvláštní nastavení.
2. V operačním systému WIN10 verze V1703 je k dispozici pouze rozhraní HDMI a rozhraní DisplayPort nefunguje.
3. 3840x2160 při 50 Hz /60 Hz není doporučeno pro počítačové zařízení, pouze pro UHD přehrávač nebo konzole Xbox-one / PS4-Pro.
- a. Rozlišení monitoru je nastaveno na 3840\*2160 a funkce HDR je přednastavena na ZAPNUTO. Za těchto podmínek se může obrazovka mírně ztmavit, což signalizuje, že je aktivována funkce HDR.
- b. Po přechodu do některé aplikace můžete dosáhnout optimálního efektu HDR, když změníte rozlišení na 3840\*2160 (pokud je k dispozici).



# Nastavení

## Klávesové zkratky



|   |                        |
|---|------------------------|
| 1 | Zdroj / Nahoru         |
| 2 | Dial Point/Dolů        |
| 3 | Herní režim/vlevo      |
| 4 | Shadow Control/Vpravo  |
| 5 | Napájení/nabídka/vstup |

### Napájení/nabídka/vstup

Stisknutím vypínače zapnete monitor.

Není-li zobrazena nabídka OSD, stisknutím zobrazíte nabídku OSD nebo potvrďte výběr. Stisknutím a podržením přibližně 2 sekundy vypnete monitor.

### Dial Point/Dolů (AG275QXN)

Není-li zobrazena nabídka OSD, stisknutím tlačítka Dial Point zobrazíte/skryjete Dial Point.

### Dial Point/Dolů (AG275QZ/AG275QZN)

Když není k dispozici žádná nabídka OSD, stisknutím tlačítka Dial Point (Zaměřovací kříž) aktivujete nebo deaktivujete zaměřovací kříž nebo dynamický zaměřovací kříž.

### Herní režim/vlevo

Když není zobrazena nabídka OSD, stisknutím tlačítka „Vlevo“ otevřete funkci herního režimu. Potom stisknutím tlačítka „Vlevo“ nebo „Vpravo“ vyberte herní režim (FPS, RTS, Závod, Hráč 1, Hráč 2 nebo Hráč 3) podle různých typů her.

### Shadow Control/Vpravo

NKdyž není zobrazena nabídka OSD, aktivujete funkci Shadow Control stisknutím tlačítka „Vpravo“.

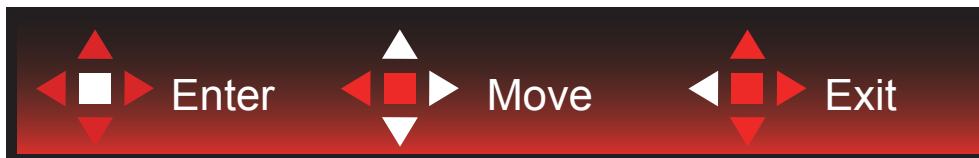
### Zdroj / Nahoru

Když je nabídka OSD zavřena, tlačítko Source (Zdroj) bude mít funkci rychlého tlačítka Source (Zdroj).

## Průvodce tlačítky OSD (nabídka)



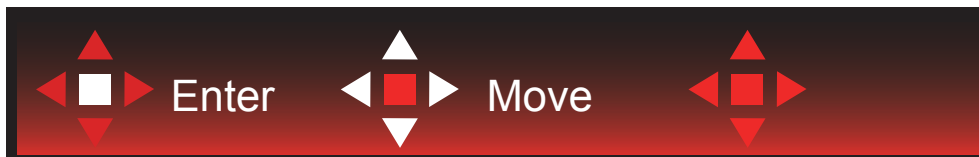
Enter : Tlačítko Enter slouží k přechodu na další úroveň nabídky OSD  
Přesunout: Pomocí tlačítka vlevo / nahoru / dolů přesunujte výběr OSD  
Konec: Pomocí tlačítka vpravo ukončíte nabídku OSD



Enter : Tlačítko Enter slouží k přechodu na další úroveň nabídky OSD  
Přesunout: Pomocí tlačítka vpravo / nahoru / dolů přesunujte výběr OSD  
Konec: Pomocí tlačítka vlevo ukončíte nabídku OSD



Enter : Tlačítko Enter slouží k přechodu na další úroveň nabídky OSD  
Přesunout: Pomocí tlačítka nahoru / dolů přesunujte výběr OSD  
Konec: Pomocí tlačítka vlevo ukončíte nabídku OSD



Přesunout: Pomocí tlačítka vlevo / vpravo / nahoru / dolů přesunujte výběr OSD



Konec: Pomocí tlačítka vlevo ukončíte nabídku OSD a vrátíte se na předchozí úroveň OSD  
Enter: Tlačítko vpravo slouží k přechodu na další úroveň nabídky OSD  
Vybrat: Pomocí tlačítka nahoru / dolů přesunujte výběr OSD



Enter: Pomocí tlačítka Enter použijete nastavení OSD a vrátíte se zpět na předchozí úroveň OSD  
Vybrat: Pomocí tlačítka dolů upravte nastavení OSD



Vybrat: Pomocí tlačítka nahoru / dolů upravte nastavení OSD



Enter: Pomocí tlačítka Enter ukončíte nabídku OSD a vrátíte se na předchozí úroveň OSD  
Vybrat: Pomocí tlačítka vlevo / vpravo upravte nastavení OSD

## OSD Setting (Nastavení OSD)

Základní a jednoduché pokyny pro ovládací tlačítka.






- 1). Stisknutím tlačítka MENU aktivujete okno nabídky OSD.
- 2). Podle průvodce tlačítky přemístěte nebo vyberte (upravte) nastavení OSD.
- 3). Funkce zamknutí/odemknutí nabídky OSD: Chcete-li zamknout nebo odemknout nabídku OSD, stiskněte a podržte tlačítko Dolů 10 sekund, když funkce OSD není aktivní.

### Poznámky:

- 1). Pokud má výrobek pouze jeden vstup signálu, položku „Výběr Vstupu“ nelze upravit.
- 2). Režimy ECO (kromě režimu Standardní), DCR a režim DCB, pro tyto čtyři stavy existuje pouze jeden stav.

## Game Settings (Herní nastavení)



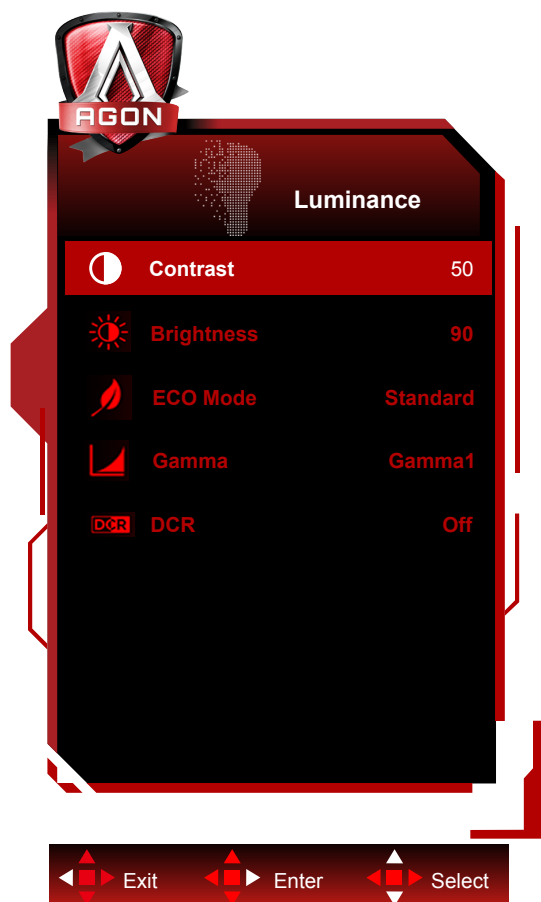
|   |   |   |   |
|---|---|---|---|
|  | Game Mode (Režim Hra)   | FPS   | Pro hraní FPS (stříleček). Zlepšuje detaily tmných oblastí.   |
|   |   | RTS   | Pro hraní RTS (strategií v reálném čase). Vylepšuje kvalitu obrazu.   |
|   |   | Racing (Závody)   | Pro hraní závodních her. Nabízí nejrychlejší odezvu a vysokou sytost barev.   |
|   |   | Gamer 1 (Hráč 1)  | Uživatelská nastavení, předvolba Hráč 1.  |
|   |   | Gamer 2 (Hráč 2)  | Uživatelská nastavení, předvolba Hráč 2.  |
|   |   | Gamer 3 (Hráč 3)  | Uživatelská nastavení, předvolba Hráč 3.  |
|   |   | Off (Vypnuto):  | Žádná optimalizace v herním režimu.   |
|  | Shadow Control (Ovládání stínu)   | 0-100   | Ovládání stínu Výchozí nastavení je 50. Koncový uživatel může provádět úpravy od 50 do 100 nebo 0 pro zvýšení kontrastu a vyjasnění obrazu.<br>1. Pokud je obraz příliš tmavý a nejsou jasně vidět detaily, proveďte úpravu od 50 do 100 pro jasný obraz.<br>2. Pokud je obraz příliš bílý a nejsou jasně vidět detaily, proveďte úpravu od 50 do 0 pro jasný obraz |
|   | Game Color (Herní barva)  | 0-20  | Herní barva poskytuje 0 - 20 úrovní nastavení sytosti pro vylepšení obrazu  |
|   | MBR   | 0-20  | Upravuje redukci rozostření pohybu.   |
|   | Adaptive-Sync/<br>AMD FreeSync/<br>G-SYNC (k dispozici u vybraných modelů)* | On/Off (Zapnuto/Vypnuto)  | Deaktivuje nebo aktivuje Adaptive-Sync/AMD FreeSync/AMD FreeSync Premium/AMD FreeSync Premium Pro/G-SYNC.   |
|  | Overdrive (Ruční)   | Weak (Slabé)  | Slouží k úpravě doby odezvy.  |
|   |   | Medium (Střední)  |   |
|   |   | Strong (Vysoké)   |   |
|   |   | Boost (Zesílení)  |   |
|   | Off (Vypnuto)   |   |   |
| Low input Lag (Nízké zpoždění vstupu)   | On/Off (Zapnuto/Vypnuto)  | Vypněte mezipaměť rámců pro snížení zpoždění vstupu   |   |
| Čítač rámců   | Vyp. / Vpravo nahoře / Vpravo dole / Vlevo dole / Vlevo nahoře              | Zobrazí V frekvenci na vybraném rohu (Funkce počítadla rámců funguje pouze s grafickou kartou AMD.) |   |


**Poznámka:**

1. Když je položka „Režim HDR“ v části „Nastavení obrazu“ nastavena na nevyprnuto, nelze upravovat položky „Herní režim“, „Ovládání stínu“ a „Herní barva“.
2. Když je položka „HDR“ v části „Nastavení obrazu“ nastavena na nevyprnuto, nelze upravovat položky „Herní režim“, „Ovládání stínu“, „Herní barva“, „MBR“ a „Posílení“ v části „Přeběh“.



## Luminance (Světelnost)

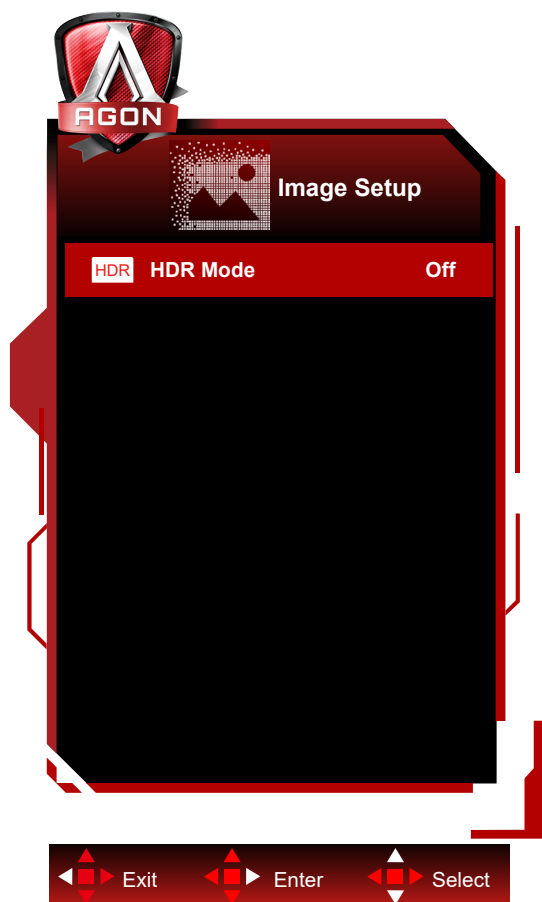


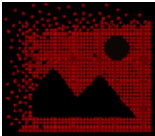
|   |                              |  |                                  |                   |
|---|------------------------------|--|----------------------------------|-------------------|
|  | Contrast (Kontrast)          | 0-100  | Kontrast z digitálního registru. |                   |
|   | Brightness (Jas)             | 0-100  | Nastavení pozadí                 |                   |
|   | Eco mode (Ekonomický režim)  | Standard (Standardní)                            |                                  | Standardní režim  |
|   |                              | Text   |                                  | Režim Text        |
|   |                              | Internet   |                                  | Režim Internet    |
|   |                              | Game (Hra)                                       |                                  | Režim Hra         |
|   |                              | Movie (Film)                                     |                                  | Režim videa       |
|   |                              | Sports (Sport)                                   |                                  | Režim Sport       |
|   |                              | Reading(čtení)                                   |                                  | Režim čtení       |
|   | Gamma (Gama)                 | Gamma1 (Gama1)                                   |                                  | Upravit na Gama 1 |
|   |                              | Gamma2 (Gama2)                                   |                                  | Upravit na Gama 2 |
| Gamma3 (Gama3)  |                              |  | Upravit na Gama 3                |                   |
| DCR   | Off (Vypnuto) / On (Zapnuto) | Deaktivovat/ Aktivovat dynamický poměr kontrastu |                                  |                   |

### Poznámka:

1. Když je položka „Režim HDR“ v části „Nastavení obrazu“ nastavena na nevypnuto, nelze upravovat položky „Kontrast“, „Eko režim“ a „Gama“.
2. Když je položka „HDR“ v části „Nastavení obrazu“ nastavena na nevypnuto, nelze upravovat žádnou položku v části „Světelnost“.

## Image Setup (Nastavení obrazu)

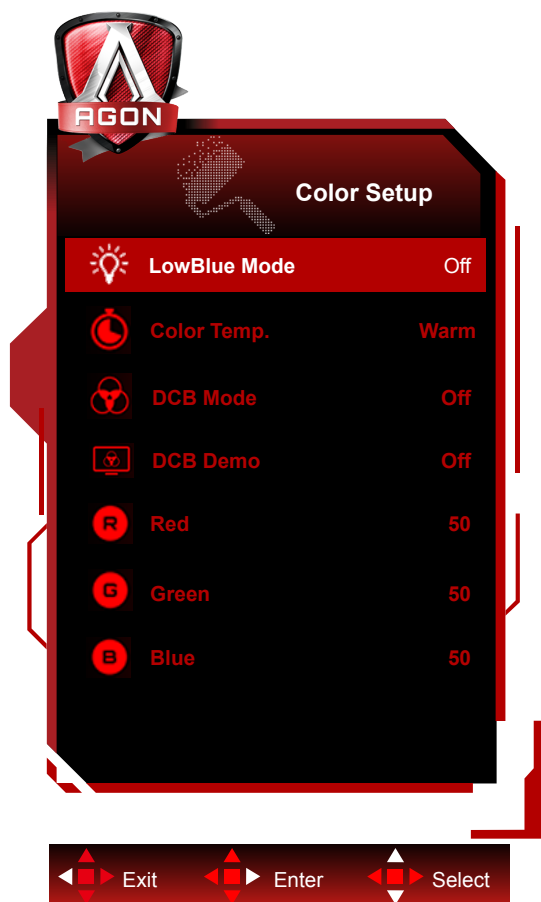



|   |          |   |  |
|---|----------|---|--|
|  | HDR      | Off / DisplayHDR / HDR Picture / HDR Movie / HDR Game | Nastavte profil HDR podle vašich požadavků na používání.<br>Poznámka:<br>Když je rozpoznán obsah HDR, zobrazí se volba HDR pro úpravy.                       |
|   | HDR Mode | Off / HDR Picture / HDR Movie / HDR Game              | Optimalizováno pro barvu a kontrast obrazu, který simuluje efekt HDR.<br>Poznámka:<br>Když není rozpoznán obsah HDR, zobrazí se volba režimu HDR pro úpravy. |

### Poznámka:

Když je detekováno HDR, je zobrazena možnost HDR; když HDR detekováno není, je zobrazena možnost HDR Mode (Režim HDR).

## Color Setup (Nastavení barev)



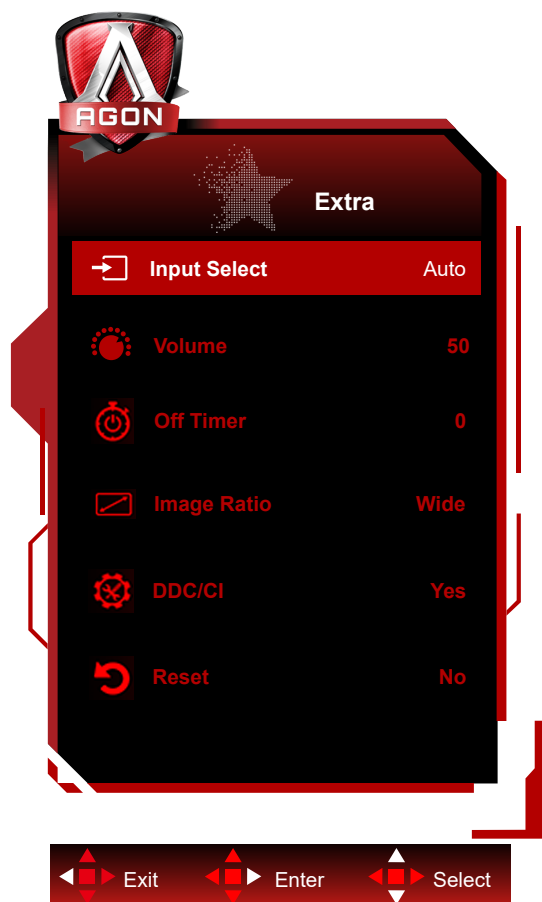
|   |                                    |   |                      |   |  |
|---|------------------------------------|---|----------------------|---|--|
|  | LowBlue Mode(Režim modrého světla) | Vyp. / Multimédia / Internet / Office / Čtení |                      | Sníží vlnu modrého světla ovládání teploty barev. |  |
|   | Color Temp. (Teplota barev)        | Warm (Teplé)                                  |                      |   | Slouží k načtení teploty teplé barvy z paměti EEPROM.    |
|   |                                    | Normal (Normální)                             |                      |   | Slouží k načtení teploty normální barvy z paměti EEPROM. |
|   |                                    | Cool (Studené)                                |                      |   | Slouží k načtení teploty studené barvy z paměti EEPROM.  |
|   |                                    | sRGB  |                      |   | Slouží k načtení teploty SRGB barvy z paměti EEPROM.     |
|   |                                    | User (Uživatel)                               | Red (Červená)        |   |  |
|   | Green (Zelená)                     |   |                      |   | Intenzita zelené z digitálního registru.                 |
|   | Blue (Modrá)                       |   |                      |   | Intenzita modré z digitálního registru.                  |
|   | DCB Mode (DCB Rež.)                | Full Enhance (Plné vylepšení)                 | zapnuto nebo vypnuto |   | Deaktivovat nebo aktivovat režim plného vylepšení        |
|   |                                    | Nature Skin (Přirozená pokožka)               | zapnuto nebo vypnuto |   | Deaktivovat nebo aktivovat režim přirozené pokožky       |
|   |                                    | Green Field (Zelené pole)                     | zapnuto nebo vypnuto |   | Deaktivovat nebo aktivovat režim zelené louky            |
|   |                                    | Sky-blue (Azur)                               | zapnuto nebo vypnuto |   | Deaktivovat nebo aktivovat režim modré oblohy            |
|   |                                    | AutoDetect (Automatická detekce)              | zapnuto nebo vypnuto |   | Deaktivovat nebo aktivovat režim autodetekce             |
|   | DCB Demo (DCB Ukázka)              |   | Zapnuto nebo vypnuto |   | Deaktivovat nebo aktivovat režim Ukázka                  |


|  |                   |  |       |   |
|--|-------------------|--|-------|---|
|  | Red<br>(Červená)  |  | 0-100 | Intenzita červené z digitálního registru. |
|  | Green<br>(Zelená) |  | 0-100 | Intenzita zelené z digitálního registru.  |
|  | Blue (Modrá)      |  | 0-100 | Intenzita modré z digitálního registru.   |

**Poznámka:**

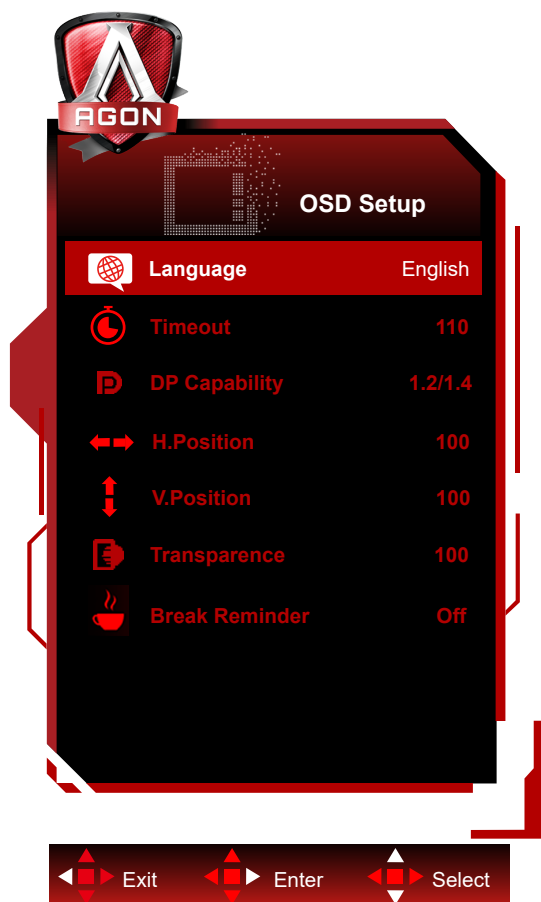
Když je položka „Režim HDR“ v části „Nastavení obrazu“ nastavena na nevyprázdněno, nelze upravovat žádnou položku v části „Nastavení barev“.

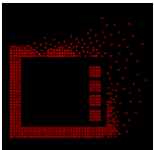
## Extra (Rozšíření)



|   |  |  |   |
|---|--|--|---|
|  | Input Select<br>(Výběr vstupu)         | AUTO/HDMI1/HDMI2/<br>DP1/DP2   | Slouží k výběru vstupního signálu             |
|   | Hlasitost<br>(AG275QXN/<br>AG275QZN)   | 0-100  | Upravte nastavení hlasitosti                  |
|   | Off timer<br>(Časovač<br>vypnutí)      | 0-24hod.   | Slouží k výběru času vypnutí DC               |
|   | Image Ratio<br>(Poměr stran<br>obrazu) | Široká/ 4:3 / 1:1 /<br>17"(4:3) / 19"(4:3) /<br>19"(5:4) / 19"W(16:10)<br>/ 21.5"W(16:9) /<br>22"W(16:10) / 23"W(16:9)<br>/ 23.6"W(16:9) /<br>24"W(16:9) | Slouží k výběru poměru stran obrazu monitoru. |
|   | DDC/CI                                 | Ano nebo ne  | Zapnutí nebo vypnutí podpory DDC/CI           |
|   | Reset<br>(Vynulovat)                   | Ano nebo ne  | Slouží k obnovení výchozího nastavení nabídky |

## OSD Setup (Nastavení OSD)



|   |  |                      |  |
|---|--|----------------------|--|
|  | Language (Jazyk)                       |                      | Vyberte jazyk OSD  |
|   | Timeout (Časový limit)                 | 5-120                | Slouží k nastavení doby zobrazení nabídky OSD na obrazovce.  |
|   | DP Capability (Kapacita DP)            | 1.1/1.2/1.4          | Pozor: funkci Adaptive-Sync/AMD FreeSync/AMD FreeSync Premium/AMD FreeSync Premium Pro/ G-SYNC podporuje pouze DP1.2/DP1.4 |
|   | H. Position (Vodorovná poloha)         | 0-100                | Slouží k nastavení vodorovné polohy OSD  |
|   | V. Position (Svislá poloha)            | 0-100                | Slouží k nastavení svislé polohy OSD   |
|   | Transparency (Průhlednost)             | 0-100                | Slouží k nastavení průhlednosti nabídky OSD.   |
|   | Break Reminder (Připomenutí přestávky) | zapnuto nebo vypnuto | Připomenutí přestávky, pokud uživatel pracuje souvisle déle než 1 hod.   |

### Poznámky:

Pokud obsah videa DP podporuje DP1.2/DP1.4, vyberte možnost DP1.2/DP1.4 pro nastavení Kapacita DP; v opačném případě vyberte DP1.1

## Indikátor LED

| Stav                  | Barva indikátoru |
|-----------------------|------------------|
| Režim plného provozu  | Bílá             |
| Režim aktivní-vypnuto | Oranžová         |

# Odstraňování problémů

| Problém a otázka   | Možná řešení   |
|--|--|
| <b>Indikátor napájení nesvítí</b>  | Zkontrolujte, zda je vypínač zapnutý a zda je napájecí kabel řádně připojen k elektrické zásuvce a k monitoru.   |
| <b>Žádný obraz na obrazovce</b>  | <ul style="list-style-type: none"> <li>• Je napájecí kabel správně připojen?<br/>Zkontrolujte připojení napájecího kabelu a zdroj napájení.</li> <li>• Je kabel videa správně připojen?<br/>(Připojeno pomocí kabelu D-sub)<br/>Zkontrolujte připojení kabelu DB-15.<br/>(Připojeno pomocí kabelu HDMI)<br/>Zkontrolujte připojení kabelu HDMI.<br/>(Připojeno pomocí kabelu DP)<br/>Zkontrolujte připojení kabelu DP.<br/>* Vstup D-sub/HDMI/DP není u některých modelů k dispozici.</li> <li>• Pokud je zapnuto napájení, restartujte počítač, aby se zobrazila výchozí (přihlašovací) obrazovka.<br/>Pokud se zobrazí výchozí obrazovka (přihlašovací), spusťte počítač v použitelném režimu (bezpečný režim pro systém Windows 7/8/10) a potom změňte frekvenci grafické karty.<br/>(Viz Nastavení optimálního rozlišení)<br/>Pokud se výchozí obrazovka (přihlašovací) nezobrazí, kontaktujte servisní středisko nebo prodejce.</li> <li>• Je na obrazovce zobrazena zpráva „Nepodporovaný vstup“?<br/>Tato zpráva se může zobrazit, když signál z grafické karty přesáhne maximální rozlišení a frekvenci, které dokáže monitor správně zpracovat.<br/>Nastavte maximální rozlišení a frekvenci, které dokáže monitor správně zpracovat.</li> <li>• Zkontrolujte, zda jsou nainstalovány ovladače monitoru AOC.</li> </ul> |
| <b>Obraz je rozmazaný a obsahuje vícenásobné zobrazení</b>                   | Nastavte ovládací prvky jasu a kontrastu.<br>Stiskněte rychlé tlačítko (AUTO).<br>Zkontrolujte, zda nepoužíváte prodlužovací kabel nebo přepínač. Doporučujeme připojit monitor přímo k výstupnímu konektoru grafické karty na zadní straně.   |
| <b>Obraz bliká, skáče nebo je v obraze patrné vlnivé vzorování</b>           | Přesuňte od monitoru do větší vzdálenosti elektrické spotřebiče, které mohou způsobovat rušení.<br>Používejte maximální obnovovací frekvenci, kterou monitor umožňuje s použitým rozlišením.   |
| <b>Monitor zatusl v „aktivním pohotovostním režimu“</b>                      | Síťový vypínač počítače musí být v poloze „zapnuto“ (ON).<br>Grafická karta (video adaptér) počítače musí být zcela a správně usazená do příslušného slotu na počítači.<br>Zkontrolujte, zda je video kabel monitoru správně připojen k počítači.<br>Prohlédněte video kabel monitoru a zkontrolujte, zda není ohnutý žádný kolík.<br>Proveďte, zda počítač pracuje - stiskněte na klávesnici klávesu CAPS LOCK a sledujte diodu LED CAPS LOCK. Tato dioda LED by se měla po stisknutí klávesy CAPS LOCK buď rozsvítit nebo zhasnout.  |
| <b>Chybí některá ze základních barev (ČERVENÁ, ZELENÁ nebo MODRÁ).</b>       | Prohlédněte video kabel monitoru a zkontrolujte, zda není poškozen žádný kolík.<br>Zkontrolujte, zda je video kabel monitoru správně připojen k počítači.  |
| <b>Obraz na obrazovce nemá správnou velikost nebo není správně vystředěn</b> | Upravte vodorovnou a svislou polohu nebo stiskněte klávesovou zkratku (AUTO).  |
| <b>V obraze jsou barevné poruchy (bílá barva nevypadá jako bílá)</b>         | Nastavte barvu RGB nebo zvolte požadovanou barevnou teplotu.   |
| <b>Horizontální nebo vertikální rušení obrazu</b>                            | Uživatelé systému Windows 7/8/10: vypněte počítač. Nastavte položku CLOCK (FREKVENCE) a FOCUS (ZAOŠTŘENÍ).<br>Stiskněte rychlé tlačítko (AUTO).  |
| <b>Předpisy a servis</b>   | Viz informace o předpisech a servisu v příručce na disku CD nebo na stránkách <a href="http://www.aoc.com">www.aoc.com</a> (na stránkách podpory najdete informace o tom, který model lze zakoupit ve vaší zemi, a informace o předpisech a servisu).  |



# Technické údaje

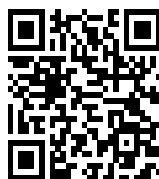
## Obecné specifikace

|                    |                                     |  |   |  |
|--------------------|-------------------------------------|--|---|--|
| Panel              | Název modelu                        | AG275QXN<br>AG275QZN<br>AG275QZ  |   |  |
|                    | Zobrazovací systém                  | Barevný monitor TFT LCD  |   |  |
|                    | Zobrazitelná velikost obrazu        | 68,5 cm úhlopříčně   |   |  |
|                    | Rozteč pixelů                       | 0,2331mm (v) × 0,2331mm (h)  |   |  |
|                    | Zobrazení barev                     | 16,7 mil. barev  |   |  |
| Jiné               | Rozsah horizontální frekvence       | 30~230kHz (HDMI)<br>30~250kHz (DP) (AG275QXN)<br>30~255kHz (DP) (AG275QZN/AG275QZ)   |   |  |
|                    | Velikost vodorovného snímání (max.) | 596.736 mm   |   |  |
|                    | Rozsah vertikální frekvence         | 48~144Hz (HDMI)<br>48~165Hz (DP) (AG275QXN)<br>48~240Hz (DP) (AG275QZN)<br>48~270Hz (DP) (AG275QZ)                                     |   |  |
|                    | Velikost svislého snímání (max.)    | 335.664 mm   |   |  |
|                    | Optimální předvolené rozlišení      | 2560 x 1440@60Hz   |   |  |
|                    | Max resolution                      | 2560 x 1440@144Hz (HDMI)<br>2560 x 1440@165Hz (DP) (AG275QXN)<br>2560 x 1440@240Hz (DP) (AG275QZN)<br>2560 x 1440@270Hz (DP) (AG275QZ) |   |  |
|                    | Technologie Plug & Play             | VESA DDC2B/CI  |   |  |
|                    | Zdroj napájení                      | 100-240V~, 50/60Hz, 1.5A   |   |  |
|                    | Příkon                              | Typicky (výchozí jas a kontrast)   | 30W (AG275QXN)<br>26W (AG275QZN/AG275QZ)        |  |
|                    |                                     | Max. (jas = 100, kontrast =100)  | ≤95W (AG275QXN/<br>AG275QZN)<br>≤115W (AG275QZ) |  |
| Pohotovostní režim |                                     | ≤0.5W  |   |  |
| Fyzické vlastnosti | Typ konektoru                       | HDMI/ DP/ USB/ Výstup pro sluchátka  |   |  |
|                    | Typ signálního kabelu               | Odpojitelný  |   |  |
| Ekologie           | Teplota                             | Provozní   | 0°C~ 40°C                                       |  |
|                    |                                     | Mimo provoz  | -25°C~ 55°C                                     |  |
|                    | Vlhkost                             | Provozní   | 10% až 85% (bez kondenzace)                     |  |
|                    |                                     | Mimo provoz  | 5% až 93% (bez kondenzace)                      |  |
|                    | Nadmořská výška                     | Provozní   | 0 ~ 5 000 m (0 ~ 16 404 stop)                   |  |
|                    |                                     | Mimo provoz  | 0~ 12 192 m (0~ 40 000 stop)                    |  |

AG275QXN/EU

AG275QZN/EU

AG275QZ/EU

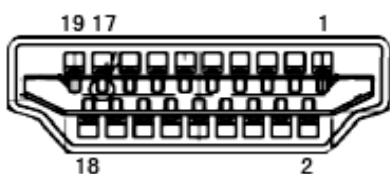


## Předvolené režimy zobrazení

| STANDARD                           | ROZLIŠENÍ       | HORIZONTÁLNÍ FREKVENCE (kHz) | VERTIKÁLNÍ FREKVENCE (Hz) |
|------------------------------------|-----------------|------------------------------|---------------------------|
| VGA                                | 640x480@60Hz    | 31.469                       | 59.94                     |
|                                    | 640x480@72Hz    | 37.861                       | 72.809                    |
|                                    | 640x480@75Hz    | 37.5                         | 75                        |
|                                    | 640x480@100Hz   | 50.313                       | 99.826                    |
|                                    | 640x480@120Hz   | 60.938                       | 119.72                    |
| SVGA                               | 800x600@56Hz    | 35.156                       | 56.25                     |
|                                    | 800x600@60Hz    | 37.879                       | 60.317                    |
|                                    | 800x600@72Hz    | 48.077                       | 72.188                    |
|                                    | 800x600@75Hz    | 46.875                       | 75                        |
|                                    | 800x600@100Hz   | 62.76                        | 99.778                    |
|                                    | 800x600@120Hz   | 76.302                       | 119.972                   |
| XGA                                | 1024x768@60Hz   | 48.363                       | 60.004                    |
|                                    | 1024x768@70Hz   | 56.476                       | 70.069                    |
|                                    | 1024x768@75Hz   | 60.023                       | 75.029                    |
|                                    | 1024x768@100Hz  | 80.448                       | 99.811                    |
|                                    | 1024x768@120Hz  | 97.551                       | 119.989                   |
| SXGA                               | 1280x1024@60Hz  | 63.981                       | 60.02                     |
|                                    | 1280x1024@75Hz  | 79.976                       | 75.025                    |
| WXGA+                              | 1440x900@60Hz   | 55.935                       | 59.887                    |
|                                    | 1440x900@60Hz   | 55.469                       | 59.901                    |
| WSXGA                              | 1680x1050@60Hz  | 65.29                        | 59.954                    |
|                                    | 1680x1050@60Hz  | 64.674                       | 59.883                    |
| FHD                                | 1920x1080@60Hz  | 67.5                         | 60                        |
|                                    | 1920x1080@120Hz | 139.1                        | 119.93                    |
| QHD                                | 2560x1440@60HZ  | 88.787                       | 59.951                    |
|                                    | 2560x1440@120HZ | 182.997                      | 119.998                   |
|                                    | 2560x1440@144HZ | 222.056                      | 143.912                   |
| QHD (for DP)<br>(AG275QXN)         | 2560x1440@165HZ | 242.55                       | 165                       |
| QHD (for DP)<br>(AG275QZN/AG275QZ) | 2560x1440@200HZ | 294.000                      | 200.000                   |
| QHD (for DP)<br>(AG275QZN/AG275QZ) | 2560x1440@240HZ | 352.801                      | 240.001                   |
| QHD (for DP)<br>(AG275QZ)          | 2560x1440@270HZ | 396.912                      | 270.008                   |
| IBM MODES                          |                 |                              |                           |
| DOS                                | 640x350@70Hz    | 31.469                       | 70.087                    |
| DOS                                | 720x400@70Hz    | 31.469                       | 70.087                    |
| MAC MODES                          |                 |                              |                           |
| VGA                                | 640x480@67Hz    | 35                           | 66.667                    |
| SVGA                               | 832x624@75Hz    | 49.725                       | 74.551                    |

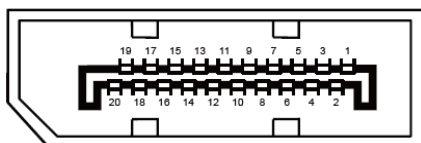
|     |               |        |        |
|-----|---------------|--------|--------|
| XGA | 1024x768@75Hz | 60.241 | 74.927 |
|-----|---------------|--------|--------|

## Přiřazení kolíků



19kolíkový kabel signálu pro barevný monitor

| Č. kontaktu | Název signálu       | Č. kontaktu | Název signálu               | Č. kontaktu | Název signálu              |
|-------------|---------------------|-------------|-----------------------------|-------------|----------------------------|
| 1.          | TMDS data 2+        | 9.          | TMDS data 0-                | 17.         | DDC/CEC uzemnění           |
| 2.          | TMDS data 2 stínění | 10.         | Frekvence TMDS +            | 18.         | Napájení +5V               |
| 3.          | TMDS data 2-        | 11.         | Stínění frekvence TMDS      | 19.         | Detekce připojení za chodu |
| 4.          | TMDS data 1+        | 12.         | Frekvence TMDS -            |             |                            |
| 5.          | TMDS data 1 stínění | 13.         | CEC                         |             |                            |
| 6.          | TMDS data 1-        | 14.         | Vyhrazeno (N.C. v zařízení) |             |                            |
| 7.          | TMDS data 0+        | 15.         | SCL                         |             |                            |
| 8.          | TMDS data 0 stínění | 16.         | SDA                         |             |                            |



20kolíkový kabel signálu pro barevný monitor

| Č. kolíku | Název signálu | Č. kolíku | Název signálu              |
|-----------|---------------|-----------|----------------------------|
| 1         | ML_Lane 3 (n) | 11        | GND (zem.)                 |
| 2         | GND (zem.)    | 12        | ML_Lane 0 (p)              |
| 3         | ML_Lane 3 (p) | 13        | CONFIG1                    |
| 4         | ML_Lane 2 (n) | 14        | CONFIG2                    |
| 5         | GND (zem.)    | 15        | AUX_CH(p)                  |
| 6         | ML_Lane 2 (p) | 16        | GND (zem.)                 |
| 7         | ML_Lane 1 (n) | 17        | AUX_CH(n)                  |
| 8         | GND (zem.)    | 18        | Detekce připojení za chodu |
| 9         | ML_Lane 1 (p) | 19        | Zpět. DP_PWR               |
| 10        | ML_Lane 0 (n) | 20        | DP_PWR                     |

# Plug and Play

## **Funkce Plug & Play DDC2B**

Tento monitor disponuje možnostmi VESA DDC2B v souladu s normou VESA DDC. To umožňuje monitoru, aby informoval systém o své identitě, v závislosti na úrovni použité DDC a komunikoval i s dalšími informacemi týkajícími se svých zobrazovacích schopností.

DDC2B představuje obousměrný datový kanál, založený na protokolu I2C. Zařízení si může vyžádat informace EDID přes kanál DDC2B.

